



# INFORME

.....

## **Inversiones y Rentabilidad de los Fondos de Pensiones**

Febrero de 2009

Santiago, 10 de marzo de 2009

[www.spensiones.cl](http://www.spensiones.cl)

# 1. Valor de los Fondos de Pensiones

El valor de los Fondos de Pensiones alcanzó a US\$ 79.269 millones al 28 de febrero de 2009. Con respecto a igual fecha del año anterior, el valor de los Fondos disminuyó en US\$ 17.526 millones, equivalente a -18,1%. En el siguiente cuadro se presenta el valor de los activos para cada uno de los Fondos de Pensiones<sup>1</sup>.

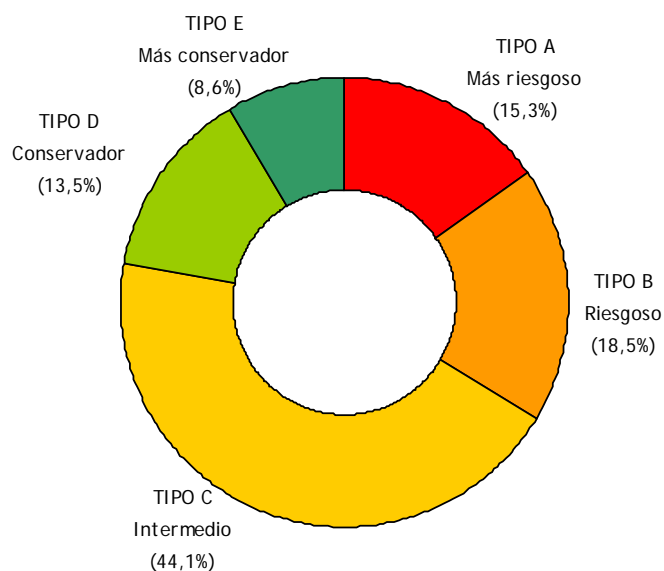
## Activos de los Fondos de Pensiones

EN MILLONES DE DÓLARES, AL 28 DE FEBRERO DE 2009

AFP	A Más riesgoso	B Riesgoso	C Intermedio	D Conservador	E Más conservador	TOTAL	Variación total 12 meses (%)
CAPITAL	2.940,8	3.186,9	7.640,2	2.509,8	1.576,9	<b>17.854,6</b>	<b>-18,9</b>
CUPRUM	2.894,0	2.756,0	6.063,6	1.722,0	1.572,0	<b>15.007,6</b>	<b>-18,8</b>
HABITAT	2.643,7	3.905,8	8.497,7	2.367,1	2.031,7	<b>19.446,0</b>	<b>-16,2</b>
PLANVITAL	246,7	370,5	1.236,9	509,5	158,9	<b>2.522,5</b>	<b>-20,0</b>
PROVIDA	3.388,6	4.417,7	11.536,5	3.623,7	1.472,0	<b>24.438,5</b>	<b>-18,4</b>
<b>TOTAL</b>	<b>12.113,8</b>	<b>14.636,9</b>	<b>34.974,9</b>	<b>10.732,1</b>	<b>6.811,5</b>	<b>79.269,2</b>	<b>-18,1</b>
Variación total 12 meses (%)	<b>-44,9</b>	<b>-32,5</b>	<b>-14,6</b>	<b>5,1</b>	<b>249,6</b>	<b>-18,1</b>	

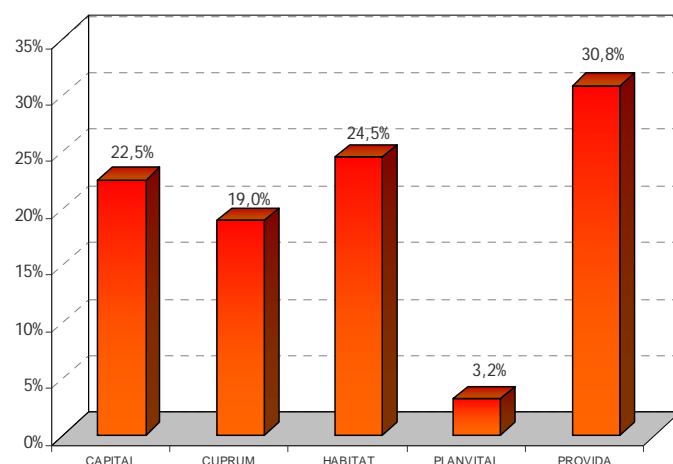
## Activos por Tipo de los Fondos de Pensiones

PORCENTAJE DEL TOTAL DE ACTIVOS, AL 28 DE FEBRERO DE 2009



## Activos de los Fondos de Pensiones por AFP

PORCENTAJE DEL TOTAL DE ACTIVOS, AL 28 DE FEBRERO DE 2009



<sup>1</sup> De acuerdo a lo establecido en el D.L. N° 3.500, los montos invertidos en instrumentos de renta variable del Fondo Tipo A - Más riesgoso deben ser superiores a los mantenidos por el Fondo Tipo B - Riesgoso, los que a su vez deben ser superiores que los del Fondo Tipo C - Intermedio, éstos a su vez superiores a los del Fondo Tipo D - Conservador, y estos últimos deben ser superiores a los del Fondo Tipo E - Más conservador. A partir del 1° de octubre de 2008, el Fondo Tipo E se encuentra autorizado a invertir en instrumentos de renta variable hasta el 5% de sus activos.

## 2. Rentabilidad real de los Fondos de Pensiones<sup>2</sup>

### 2.1 Rentabilidad del mes de febrero de 2009

La rentabilidad real de la cuota de los distintos Tipos de Fondos de Pensiones, durante el mes de febrero de 2009, para los últimos 12 y 36 meses y desde el inicio de multifondos, alcanzó los siguientes valores:

#### Rentabilidad Real de los Fondos de Pensiones

EN PORCENTAJE, DEFLACTADA POR U.F.

Fondo de Pensiones	Febrero de 2009	Últimos 12 meses Mar 2008-Feb 2009	Promedio anual últimos 36 meses Mar 2006-Feb 2009	Promedio anual <sup>3</sup> Sep 2002-Feb 2009
Tipo A - Más riesgoso	-2,68	-38,47	-10,12	3,70
Tipo B - Riesgoso	-0,87	-27,09	-5,47	3,34
Tipo C - Intermedio	0,77	-14,46	-1,14	3,80
Tipo D - Conservador	2,01	-5,02	1,62	4,09
Tipo E - Más conservador	3,23	3,56	4,08	3,63

La rentabilidad es variable, por lo que no se garantiza que rentabilidades pasadas se repitan en el futuro.

- La rentabilidad negativa de los Fondos de Pensiones Tipo A y B para el mes de febrero de 2009 se explica principalmente por el retorno negativo que presentaron las inversiones en instrumentos de renta variable extranjeros, cuya participación en el portafolio es de 47,8% en el Fondo A y de 31,2% para el Fondo B. Las principales bolsas a nivel mundial registraron pérdidas en este periodo, lo que se refleja en el índice global MSCI mundial que disminuyó en 10,4%<sup>4</sup>. Específicamente, los mercados desarrollados registraron caídas de mayor magnitud que los mercados emergentes, lo cual se puede apreciar al considerar como referencia la rentabilidad en dólares de los índices MSCI Europa (-10,1%), MSCI Asia Pacífico (-12,0%), S&P500 (-10,9%), respecto del índice MSCI emergente que registró una caída de -5,0%.
- La rentabilidad positiva de los Fondos de Pensiones Tipo C, D y E para el mes de febrero de 2009 se debe principalmente al retorno positivo que presentaron las inversiones en instrumentos de renta fija nacional, cuya participación en el portafolio varía desde 47% de los activos totales en el Fondo C hasta 66% en el Fondo E. Al respecto, durante este mes se observó una disminución en las tasas de interés de estos instrumentos, lo que implicó un aporte positivo a la rentabilidad por la vía de las ganancias de capital, destacando la caída en las tasas de interés de los bonos de empresas, bonos de instituciones financieras e instrumentos del Banco Central de Chile y Tesorería General de la República en UF.

2 Se entiende por rentabilidad real de un Fondo de Pensiones en un mes, al porcentaje de variación del valor cuota al último día de ese mes, respecto al valor de la cuota al último día del mes anterior, resultado que se deflacta por la variación de la Unidad de Fomento en ese periodo. La rentabilidad real para periodos superiores a un año se presenta anualizada, considerando para ello el número de días existente en el periodo de cálculo.

3 Considera como valor cuota inicial el correspondiente al 26 de septiembre de 2002, fecha de inicio de los multifondos.

4 La variación de los índices en este informe es calculada considerando el mismo desfase utilizado por esta Superintendencia en la valoración de los instrumentos financieros.

- Los instrumentos de intermediación financiera también efectuaron un aporte positivo a la rentabilidad por la vía de las ganancias de capital. En este sentido, durante este mes se observó una disminución en las tasas de interés de los depósitos a plazo reajustables en UF, lo que implicó un aporte positivo a la rentabilidad. Asimismo, los instrumentos de intermediación financiera nacional no reajustables presentaron retornos positivos como resultado de la disminución en el valor de la unidad de fomento, que en el mes de febrero alcanzó a -0,90%.
- Por su parte, la inversión en acciones de emisores locales, que representan el 21,5%, 18,1%, 14,5% y 7,8% de las carteras de inversiones de los Fondos de Pensiones Tipo A, B, C y D, respectivamente, incidió negativamente en la rentabilidad obtenida por los distintos Fondos de Pensiones. Al respecto, las inversiones en acciones de los sectores industria y eléctrico fueron las que más impactaron en el resultado negativo de estos Fondos. Cabe señalar que el retorno mensual de los títulos accionarios locales medido por el IPSA, presentó una disminución de 1,85%<sup>5</sup>.

En el siguiente cuadro se presenta un resumen con la contribución de los distintos tipos de instrumentos a la rentabilidad de los Fondos de Pensiones.

### Contribución a la Rentabilidad por Tipo de Fondo

EN PORCENTAJE, FEBRERO DE 2009

Tipo de Instrumento	Tipo A Más riesgoso	Tipo B Riesgoso	Tipo C Intermedio	Tipo D Conservador	Tipo E Más conservador
Acciones nacionales	-0,04	-0,06	-0,01	0,00	-
Cuotas de fondos de inversión y fondos mutuos nacionales	0,00	0,02	0,01	0,01	0,01
Renta fija nacional	0,45	0,90	1,78	2,20	2,75
Intermediación financiera nacional	0,16	0,35	0,32	0,41	0,56
<b>Subtotal Instrumentos Nacionales</b>	<b>0,57</b>	<b>1,21</b>	<b>2,10</b>	<b>2,62</b>	<b>3,32</b>
Renta Variable Extranjera	-3,16	-2,04	-1,26	-0,52	-0,02
Deuda Extranjera	-0,09	-0,04	-0,07	-0,09	-0,07
<b>Subtotal Instrumentos Extranjeros</b>	<b>-3,25</b>	<b>-2,08</b>	<b>-1,33</b>	<b>-0,61</b>	<b>-0,09</b>
<b>Total</b>	<b>-2,68</b>	<b>-0,87</b>	<b>0,77</b>	<b>2,01</b>	<b>3,23</b>

Nota1: A partir del 1° de octubre de 2008, el Fondo de Pensiones Tipo E (Más conservador) se encuentra autorizado a invertir en instrumentos de renta variable hasta el 5% de sus activos.

Nota 2: El aporte a la rentabilidad de los instrumentos denominados en moneda extranjera incorpora el efecto de la cobertura cambiaria.

<sup>5</sup> La variación de los índices en este informe es calculada considerando el mismo desfase utilizado por esta Superintendencia en la valoración de los instrumentos financieros.

## 2.2 Rentabilidad del mes de febrero de 2009 por Tipo de Fondo

### Rentabilidad Real del Fondo Tipo A - Más riesgoso | EN PORCENTAJE, DEFLACTADA POR U.F.

Fondos de Pensiones Tipo A - Más riesgoso	Feb 2009	Últimos 12 meses Mar 2008-Feb 2009	Promedio anual últimos 36 meses Mar 2006-Feb 2009	Promedio anual <sup>6</sup> Sep 2002-Feb 2009
CAPITAL	-2,62	-37,14	-9,53	4,07
CUPRUM	-3,00	-39,14	-10,77	3,52
HABITAT	-2,53	-38,05	-9,82	3,41
PLANVITAL	-3,30	-37,58	-10,10	2,74
PROVIDA	-2,54	-39,45	-10,30	3,83
Rentabilidad Promedio Sistema <sup>7</sup>	-2,68	-38,47	-10,12	3,70

### Rentabilidad Real del Fondo Tipo B - Riesgoso | EN PORCENTAJE, DEFLACTADA POR U.F.

Fondos de Pensiones Tipo B - Riesgoso	Feb 2009	Últimos 12 meses Mar 2008-Feb 2009	Promedio anual últimos 36 meses Mar 2006-Feb 2009	Promedio anual <sup>5</sup> Sep 2002-Feb 2009
CAPITAL	-0,84	-26,90	-5,30	3,72
CUPRUM	-1,12	-28,08	-6,09	3,39
HABITAT	-0,74	-26,08	-4,94	3,29
PLANVITAL	-1,48	-26,23	-4,94	3,25
PROVIDA	-0,81	-27,57	-5,73	3,08
Rentabilidad Promedio Sistema <sup>6</sup>	-0,87	-27,09	-5,47	3,34

6 Considera como valor cuota inicial el correspondiente al 26 de septiembre de 2002, fecha de inicio de los multifondos.

7 La rentabilidad promedio del Sistema se calcula ponderando la rentabilidad de cada Fondo de Pensiones por el valor de su Patrimonio al último día hábil del mes de enero de 2009.

## Rentabilidad Real del Fondo Tipo C - Intermedio | EN PORCENTAJE, DEFLACTADA POR U.F.

Fondos de Pensiones Tipo C - Intermedio	Feb 2009	Últimos 12 meses Mar 2008-Feb 2009	Promedio anual últimos 36 meses Mar 2006-Feb 2009	Promedio anual <sup>8</sup> Sep 2002-Feb 2009	Promedio anual Jun 1981-Feb 2009
CAPITAL	0,81	-14,91	-1,36	3,67	8,70
CUPRUM	0,67	-15,44	-1,27	4,06	9,10
HABITAT	0,62	-13,25	-0,50	4,01	8,96
PLANVITAL	0,39	-13,28	-0,66	3,98	9,14
PROVIDA	0,95	-14,65	-1,44	3,57	8,70
Rentabilidad Promedio Sistema <sup>9</sup>	0,77	-14,46	-1,14	3,80	8,85

## Rentabilidad Real del Fondo Tipo D - Conservador | EN PORCENTAJE, DEFLACTADA POR U.F.

Fondos de Pensiones Tipo D - Conservador	Feb 2009	Últimos 12 meses Mar 2008-Feb 2009	Promedio anual últimos 36 meses Mar 2006-Feb 2009	Promedio anual <sup>7</sup> Sep 2002-Feb 2009
CAPITAL	2,29	-5,26	1,43	4,16
CUPRUM	1,82	-6,14	1,07	4,26
HABITAT	1,87	-4,24	2,23	4,31
PLANVITAL	1,70	-4,42	1,77	3,84
PROVIDA	2,05	-4,91	1,58	3,84
Rentabilidad Promedio Sistema <sup>8</sup>	2,01	-5,02	1,62	4,09

## Rentabilidad Real del Fondo Tipo E - Más conservador | EN PORCENTAJE, DEFLACTADA POR U.F.

Fondos de Pensiones Tipo E - Más conservador	Feb 2009	Últimos 12 meses Mar 2008-Feb 2009	Promedio anual últimos 36 meses Mar 2006-Feb 2009	Promedio anual <sup>7</sup> Sep 2002-Feb 2009	Promedio anual May 2000-Feb 2009
CAPITAL	3,30	4,17	4,37	3,77	5,11
CUPRUM	3,57	2,82	3,79	3,69	5,79
HABITAT	2,93	3,95	4,50	3,78	5,61
PLANVITAL	2,72	2,47	3,27	2,91	4,80
PROVIDA	3,28	3,26	3,59	3,27	5,07
Rentabilidad Promedio Sistema <sup>8</sup>	3,23	3,56	4,08	3,63	5,40

<sup>8</sup> Considera como valor cuota inicial el correspondiente al 26 de septiembre de 2002, fecha de inicio de los multifondos.

<sup>9</sup> La rentabilidad promedio del Sistema se calcula ponderando la rentabilidad de cada Fondo de Pensiones por el valor de su Patrimonio al último día del mes de enero de 2009.

## 2.3 Volatilidad de los retornos últimos 12 meses

Para el período de 12 meses comprendido entre marzo de 2008 y febrero de 2009 se observó que la volatilidad de los distintos tipos de Fondos fue disminuyendo en la medida que los Fondos de Pensiones presentaron menores niveles de inversión en renta variable. Es así como el Fondo Tipo A registró una rentabilidad de -38,47% y una volatilidad de 21,18%, mientras que el Fondo Tipo E alcanzó una rentabilidad y volatilidad de 3,56% y 2,27%, respectivamente.

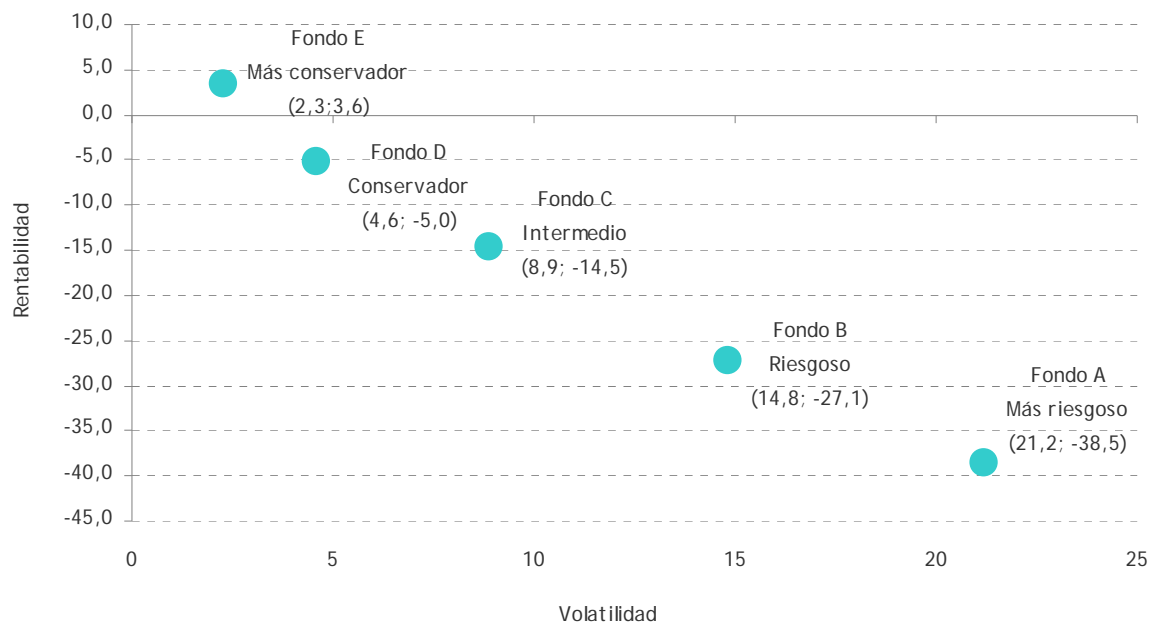
### Rentabilidad y Volatilidad<sup>10</sup> de los Retornos

EN PORCENTAJE ANUAL, MARZO 2008 - FEBRERO 2009

AFP	A Más riesgoso		B Riesgoso		C Intermedio		D Conservador		E Más conservador	
	Rent.	Volatilidad	Rent.	Volatilidad	Rent.	Volatilidad	Rent.	Volatilidad	Rent.	Volatilidad
Capital	-37,14	20,45	-26,90	14,72	-14,91	8,78	-5,26	4,58	4,17	2,50
Cuprum	-39,14	21,19	-28,08	14,95	-15,44	9,11	-6,14	4,61	2,82	2,36
Habitat	-38,05	21,80	-26,08	15,17	-13,25	9,05	-4,24	4,92	3,95	2,47
Planvital	-37,58	21,21	-26,23	14,36	-13,28	8,47	-4,42	4,23	2,47	1,74
Provida	-39,45	21,55	-27,57	14,75	-14,65	8,82	-4,91	4,59	3,26	2,28
Sistema	-38,47	21,18	-27,09	14,82	-14,46	8,86	-5,02	4,58	3,56	2,27

### Rentabilidad y Volatilidad de los Retornos por Tipo de Fondo de Pensiones

EN PORCENTAJE ANUAL, MARZO 2008 - FEBRERO 2009



<sup>10</sup> La volatilidad de los retornos corresponde a la desviación estándar de los retornos diarios reales comprendidos en el período de la medición. En el cálculo se consideraron todos los días del período.

### 3. Cartera de inversión de los Fondos de Pensiones a febrero de 2009

	A		B		C		D		E		TOTAL	
	Más riesgoso		Riesgoso		Intermedio		Conservador		Más conservador			
	MMUS\$	% Fondo	MMUS\$	% Fondo	MMUS\$	% Fondo	MMUS\$	% Fondo	MMUS\$	% Fondo	MMUS\$	% Fondo
<b>INVERSIÓN NACIONAL TOTAL</b>	<b>5.921,9</b>	<b>48,9%</b>	<b>9.654,2</b>	<b>66,0%</b>	<b>28.342,3</b>	<b>81,0%</b>	<b>9.560,2</b>	<b>89,1%</b>	<b>6.669,3</b>	<b>97,9%</b>	<b>60.147,9</b>	<b>75,9%</b>
RENTA VARIABLE	2.954,1	24,4%	3.109,3	21,2%	6.046,2	17,3%	1.000,8	9,3%	-	-	13.110,4	16,5%
Acciones	2.603,9	21,5%	2.653,4	18,1%	5.054,5	14,5%	835,6	7,8%	-	-	11.147,4	14,0%
Fondos de Inversión y FICE	350,2	2,9%	455,9	3,1%	991,7	2,8%	165,2	1,5%	-	-	1.963,0	2,5%
RENTA FIJA	3.333,1	27,5%	6.806,8	46,6%	22.623,8	64,7%	8.583,1	80,0%	6.662,9	97,8%	48.009,7	60,6%
Instrumentos Banco Central	132,1	1,1%	514,7	3,5%	2.891,8	8,3%	1.321,9	12,3%	1.655,4	24,3%	6.515,9	8,2%
Instrumentos Tesorería	63,2	0,5%	366,5	2,5%	1.591,4	4,6%	592,9	5,5%	581,9	8,5%	3.195,9	4,0%
Bonos de Reconocimiento y MINVU	127,3	1,0%	394,2	2,7%	1.372,2	3,9%	486,5	4,6%	260,7	3,8%	2.640,9	3,3%
Bonos de Empresas y Efectos de Comercio	544,2	4,5%	1.254,5	8,6%	5.026,9	14,4%	1.795,3	16,7%	954,8	14,0%	9.575,7	12,1%
Bonos Bancarios	660,4	5,4%	1.089,5	7,5%	3.963,0	11,3%	1.379,7	12,9%	802,7	11,8%	7.895,3	10,0%
Letras Hipotecarias	154,6	1,3%	351,0	2,4%	1.519,1	4,3%	532,3	5,0%	229,9	3,4%	2.786,9	3,5%
Depósitos a Plazo	1.631,1	13,5%	2.745,1	18,8%	6.174,5	17,7%	2.418,3	22,5%	2.132,7	31,3%	15.101,7	19,1%
Fondos Mutuos y de Inversión	19,6	0,2%	89,3	0,6%	77,1	0,2%	54,9	0,5%	44,0	0,7%	284,9	0,4%
Disponible	0,6	0,0%	2,0	0,0%	7,8	0,0%	1,3	0,0%	0,8	0,0%	12,5	0,0%
FORWARDS	-374,0	-3,1%	-279,3	-1,9%	-375,6	-1,1%	-35,9	-0,3%	0,3	0,0%	-1.064,5	-1,3%
OTROS NACIONALES	8,7	0,1%	17,4	0,1%	47,9	0,1%	12,2	0,1%	6,1	0,1%	92,3	0,1%
<b>INVERSIÓN EXTRANJERA TOTAL</b>	<b>6.191,9</b>	<b>51,1%</b>	<b>4.982,7</b>	<b>34,0%</b>	<b>6.632,6</b>	<b>19,0%</b>	<b>1.171,9</b>	<b>10,9%</b>	<b>142,2</b>	<b>2,1%</b>	<b>19.121,3</b>	<b>24,1%</b>
RENTA VARIABLE	5.794,7	47,8%	4.575,3	31,2%	5.531,8	15,8%	713,2	6,6%	6,4	0,1%	16.621,4	21,0%
Fondos Mutuos	5.022,3	41,4%	3.651,2	24,9%	4.408,9	12,6%	451,2	4,2%	-	0,0%	13.533,6	17,1%
Otros	772,4	6,4%	924,1	6,3%	1.122,9	3,2%	262,0	2,4%	6,4	0,1%	3.087,8	3,9%
RENTA FIJA	400,0	3,3%	404,5	2,8%	1.083,1	3,1%	455,1	4,3%	135,1	2,0%	2.477,8	3,1%
FORWARDS	-2,9	0,0%	2,9	0,0%	17,6	0,1%	3,6	0,0%	0,7	0,0%	21,9	0,0%
OTROS EXTRANJEROS	0,1	0,0%	0,0	0,0%	0,1	0,0%	0,0	0,0%	-	-	0,2	0,0%
<b>TOTAL ACTIVOS</b>	<b>12.113,8</b>	<b>100,0%</b>	<b>14.636,9</b>	<b>100,0%</b>	<b>34.974,9</b>	<b>100,0%</b>	<b>10.732,1</b>	<b>100,0%</b>	<b>6.811,5</b>	<b>100,0%</b>	<b>79.269,2</b>	<b>100,0%</b>
SUB TOTAL RENTA VARIABLE	8.748,8	72,2%	7.684,6	52,4%	11.578,0	33,1%	1.714,0	15,9%	6,4	0,1%	29.731,8	37,5%
SUB TOTAL RENTA FIJA	3.733,1	30,8%	7.211,3	49,4%	23.706,9	67,8%	9.038,2	84,3%	6.798,0	99,8%	50.487,5	63,7%
SUB TOTAL FORWARDS	-376,9	-3,1%	-276,4	-1,9%	-358,0	-1,0%	-32,3	-0,3%	1,0	0,0%	-1.042,6	-1,3%
SUB TOTAL OTROS	8,8	0,1%	17,4	0,1%	48,0	0,1%	12,2	0,1%	6,1	0,1%	92,5	0,1%
<b>TOTAL ACTIVOS</b>	<b>12.113,8</b>	<b>100,0%</b>	<b>14.636,9</b>	<b>100,0%</b>	<b>34.974,9</b>	<b>100,0%</b>	<b>10.732,1</b>	<b>100,0%</b>	<b>6.811,5</b>	<b>100,0%</b>	<b>79.269,2</b>	<b>100,0%</b>

Nota 1: Valor del dólar al 28 de febrero de 2009 (\$595,76).

Nota 2: La inversión en instrumentos de renta fija y renta variable no incorpora las operaciones de cobertura de moneda extranjera, las cuales se presentan en forma separada en el ítem Forwards.



## 4. Distribución sectorial de las inversiones en acciones nacionales

Al 28 de febrero de 2009 el Sistema de Fondos de Pensiones mantenía inversiones en acciones de sociedades anónimas nacionales por un monto de US\$ 11.147 millones, equivalente a 14,0% del valor total de los activos del Sistema. La inversión en este tipo de instrumentos al 29 de febrero de 2008 alcanzaba a US\$ 14.413 millones, registrándose una disminución de 22,7% en los últimos doce meses. En los cuadros siguientes se presenta la inversión por Tipo de Fondo de Pensiones, el porcentaje que representan estos instrumentos respecto del total de activos de cada Tipo de Fondo y la evolución de la inversión en acciones por sector económico.

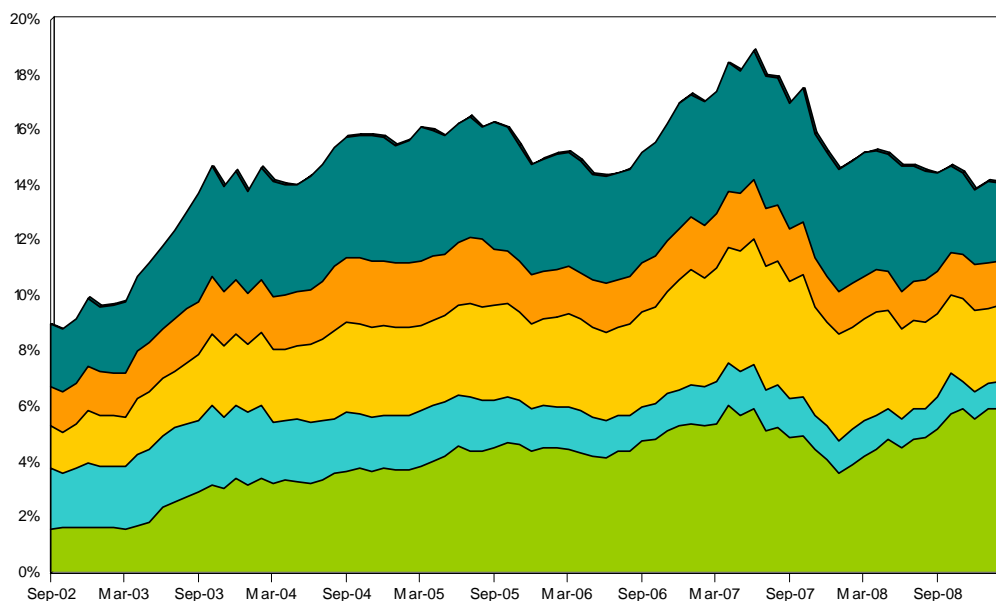
### Inversión en Acciones Nacionales

EN MILLONES DE DÓLARES, AL 28 DE FEBRERO DE 2009

SECTOR ECONÓMICO	A Más Riesgoso	B Riesgoso	C Intermedio	D Conservador	E Más conservador	TOTAL SISTEMA	% VALOR TOTAL FONDOS DE PENSIONES
ELÉCTRICO	1.125,6	1.031,2	2.148,6	393,6	-	4.699,0	5,9%
TELECOMUNICACIONES	166,5	214,5	309,9	62,3	-	753,2	0,9%
SERVICIOS	569,2	569,7	913,3	134,0	-	2.186,2	2,8%
INDUSTRIAL	346,0	335,9	505,3	85,3	-	1.272,5	1,6%
RECURSOS NATURALES	396,6	502,1	1.177,4	160,4	-	2.236,5	2,8%
<b>TOTAL SISTEMA</b>	<b>2.603,9</b>	<b>2.653,4</b>	<b>5.054,5</b>	<b>835,6</b>	-	<b>11.147,4</b>	<b>14,0%</b>
% DE CADA FONDO	21,5%	18,1%	14,5%	7,8%	-	14,0%	

### Inversión en Acciones Nacionales por Sector Económico

PORCENTAJE DEL VALOR DE LOS FONDOS DE PENSIONES



## 5. Inversión de los Fondos de Pensiones en el extranjero

Al 28 de febrero de 2009, el Sistema de Fondos de Pensiones mantenía inversiones en instrumentos extranjeros por un monto de US\$ 19.121 millones, equivalente a 24,1% del valor total de los activos del Sistema. Al 29 de febrero de 2008, la inversión en este tipo de instrumentos alcanzaba a US\$ 31.813 millones, lo que significa una disminución de 39,9% en los últimos doce meses. En los cuadros siguientes se presenta la inversión en el extranjero por Tipo de Fondo de Pensiones, el porcentaje que representan estas inversiones respecto del total de activos de cada Tipo de Fondo y la distribución geográfica de las inversiones en el exterior.

### Inversión de los Fondos de Pensiones en el Extranjero

EN MILLONES DE DÓLARES Y PORCENTAJE DE LA INVERSIÓN EXTRANJERA

Instrumento	A	B	C	D	E	TOTAL	
	Más riesgoso	Riesgoso	Intermedio	Conservador	Más conservador	MMUS\$	% Inv. Ext.
	MMUS\$	MMUS\$	MMUS\$	MMUS\$	MMUS\$		
Cuotas Fondos Mutuos	5.022,3	3.651,2	4.408,9	451,2	-	13.533,6	70,8%
Títulos de Indices Accionarios (ETFA)	538,8	803,0	995,6	215,0	6,4	2.558,8	13,4%
Cuotas Fondos Inversión Nacionales <sup>11</sup>	226,6	120,9	127,3	16,0	-	490,8	2,6%
Notas Estructuradas	-	-	-	31,0	-	31,0	0,1%
Acciones Extranjeras y ADR	5,2	-	-	-	-	5,2	0,0%
Fondos de Inversión Extranjeros	1,8	0,2	-	-	-	2,0	0,0%
<b>Subtotal Renta Variable</b>	<b>5.794,7</b>	<b>4.575,3</b>	<b>5.531,8</b>	<b>713,2</b>	<b>6,4</b>	<b>16.621,4</b>	<b>86,9%</b>
Cuotas Fondos Mutuos	303,0	272,9	708,4	331,6	112,8	1.728,7	9,0%
Cuotas Fondos Inversión Nacionales <sup>10</sup>	69,9	105,2	304,8	84,3	-	564,2	3,0%
Títulos de Indices Renta Fija (ETFB)	25,6	23,1	33,3	26,1	11,7	119,8	0,6%
Bonos de Empresas	-	0,1	20,9	10,3	10,1	41,4	0,2%
Bonos de Gobierno	-	0,3	12,9	0,4	-	13,6	0,1%
Bonos Bancos Internacionales	0,0	-	-	0,0	-	0,0	0,0%
Disponibles	1,5	2,9	2,8	2,4	0,5	10,1	0,1%
<b>Subtotal Renta Fija</b>	<b>400,0</b>	<b>404,5</b>	<b>1.083,1</b>	<b>455,1</b>	<b>135,1</b>	<b>2.477,8</b>	<b>13,0%</b>
<b>Subtotal Otros</b>	<b>-2,8</b>	<b>2,9</b>	<b>17,7</b>	<b>3,6</b>	<b>0,7</b>	<b>22,1</b>	<b>0,1%</b>
<b>Total General</b>	<b>6.191,9</b>	<b>4.982,7</b>	<b>6.632,6</b>	<b>1.171,9</b>	<b>142,2</b>	<b>19.121,3</b>	<b>100,0%</b>

<sup>11</sup> Corresponde a la inversión indirecta en el extranjero efectuada por los Fondos de Pensiones a través de los fondos de inversión nacionales.

A continuación se presenta la distribución geográfica de inversiones en el extranjero al 28 de febrero de 2009.

## Inversión Extranjera por Zona Geográfica

PORCENTAJE DE LA INVERSIÓN EN EL EXTRANJERO

Zona Geográfica	A Más riesgoso	B Riesgoso	C Intermedio	D Conservador	E Más conservador	TOTAL
Norteamérica	20,6%	27,7%	29,3%	42,4%	39,4%	26,9%
Asia Pacífico	14,8%	13,6%	13,0%	5,2%	1,2%	13,2%
Europa	7,8%	8,3%	12,5%	12,1%	14,2%	9,9%
<b>Subtotal Desarrollada</b>	<b>43,2%</b>	<b>49,6%</b>	<b>54,8%</b>	<b>59,7%</b>	<b>54,8%</b>	<b>50,0%</b>
Asia Emergente	25,3%	22,4%	20,6%	13,1%	2,1%	22,0%
Latinoamérica	21,2%	20,0%	16,2%	18,0%	27,5%	19,0%
Europa Emergente	7,1%	5,1%	4,8%	4,9%	9,3%	5,7%
Medio Oriente y África	1,3%	0,9%	1,3%	1,5%	1,6%	1,2%
<b>Subtotal Emergente</b>	<b>54,9%</b>	<b>48,4%</b>	<b>42,9%</b>	<b>37,5%</b>	<b>40,5%</b>	<b>47,9%</b>
<b>Subtotal Otros</b>	<b>1,9%</b>	<b>2,0%</b>	<b>2,3%</b>	<b>2,8%</b>	<b>4,7%</b>	<b>2,1%</b>
<b>Total General</b>	<b>100%</b>	<b>100%</b>	<b>100%</b>	<b>100%</b>	<b>100%</b>	<b>100%</b>

## Evolución de Inversión en el Extranjero por Región Geográfica

PORCENTAJE DEL VALOR DE LOS FONDOS DE PENSIONES

