



GOBIERNO DE CHILE  
SUPERINTENDENCIA DE AFP

# INFORME

.....

## Inversiones y Rentabilidad de los Fondos de Pensiones

Mayo de 2008

Santiago, 10 de junio de 2008

# 1. Valor de los Fondos de Pensiones

El valor de los Fondos de Pensiones alcanzó a US\$ 117.895 millones al 31 de mayo de 2008. Con respecto a igual fecha del año anterior, el valor de los Fondos aumentó en US\$ 1.134 millones, equivalente a 1,0%. En el siguiente cuadro se presenta el valor de los activos para cada uno de los Fondos de Pensiones<sup>1</sup>.

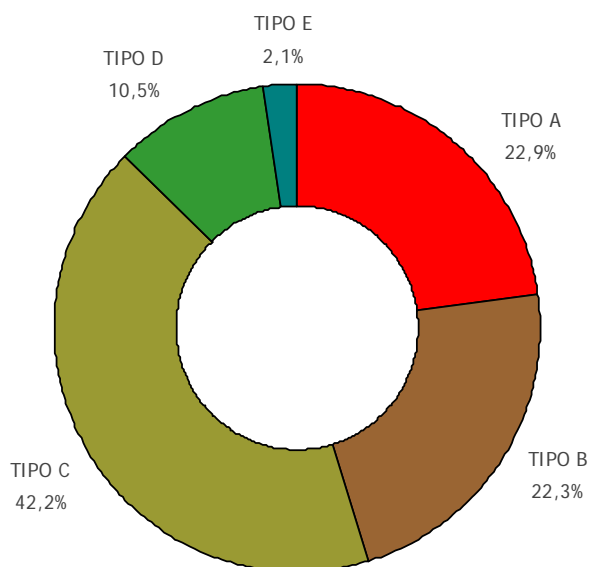
## Activos de los Fondos de Pensiones

EN MILLONES DE DÓLARES, AL 31 DE MAYO DE 2008

AFP	A	B	C	D	E	TOTAL	Variación total 12 meses (%)
CAPITAL	6.332,3	5.775,4	10.979,0	2.925,3	529,0	26.541,0	-3,4
CUPRUM	6.387,3	5.160,4	8.752,0	1.911,4	505,1	22.716,2	3,9
HABITAT	5.945,1	6.921,3	12.061,3	2.744,1	756,1	28.427,9	3,2
PLANVITAL	617,0	693,9	1.810,9	604,4	71,0	3.797,2	-3,5
PROVIDA	7.697,3	7.709,6	16.182,8	4.209,8	613,1	36.412,6	1,3
<b>TOTAL</b>	<b>26.979,0</b>	<b>26.260,6</b>	<b>49.786,0</b>	<b>12.395,0</b>	<b>2.474,3</b>	<b>117.894,9</b>	<b>1,0</b>
Variación total 12 meses (%)	9,1	-2,9	-3,1	3,3	51,6	1,0	

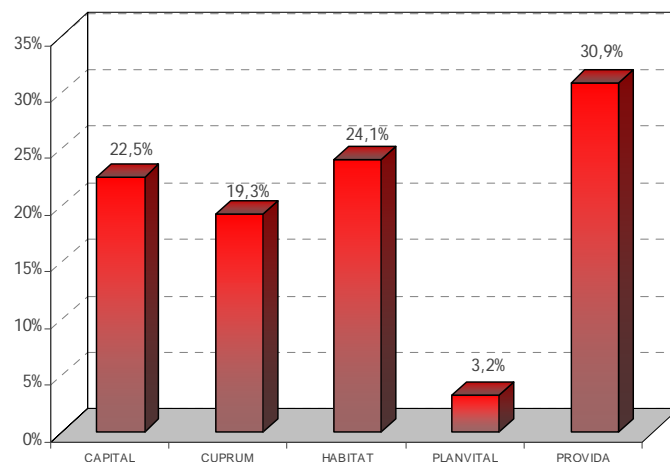
## Activos por Tipo de los Fondos de Pensiones

PORCENTAJE DEL TOTAL DE ACTIVOS, AL 31 DE MAYO



## Activos de los Fondos de Pensiones por AFP

PORCENTAJE DEL TOTAL DE ACTIVOS, AL 31 DE MAYO



<sup>1</sup> De acuerdo a lo establecido en el D.L. N° 3.500, los montos invertidos en instrumentos de renta variable del Fondo Tipo A deben ser superiores a los mantenidos por el Fondo Tipo B, los que a su vez deben ser superiores que los del Fondo Tipo C, y éstos últimos, superiores a los del Fondo Tipo D. El Fondo Tipo E no puede realizar inversiones en instrumentos de renta variable.

## 2. Rentabilidad real de los Fondos de Pensiones<sup>2</sup>

### 2.1 Rentabilidad del mes de mayo de 2008

La rentabilidad real de la cuota de los distintos Tipos de Fondos de Pensiones, durante el mes de mayo de 2008, para los últimos 12 y 36 meses y desde el inicio de multifondos, alcanzó los siguientes valores:

#### Rentabilidad Real de los Fondos de Pensiones

EN PORCENTAJE, DEFLACTADA POR U.F.

Fondo de Pensiones	Mayo de 2008	Últimos 12 meses Jun 2007-May 2008	Promedio anual últimos 36 meses Jun 2005-May 2008	Promedio anual <sup>3</sup> Sep 2002-May 2008
Tipo A	3,22	-1,63	11,95	14,11
Tipo B	2,24	-1,77	9,34	10,22
Tipo C	1,39	-1,59	6,91	7,63
Tipo D	0,43	-0,01	4,90	5,83
Tipo E	-1,40	2,28	2,67	3,33

La rentabilidad es variable, por lo que no se garantiza que rentabilidades pasadas se repitan en el futuro.

- La rentabilidad de los Fondos de Pensiones Tipo A, B, C y D para el mes de mayo de 2008 se explica principalmente por el retorno positivo que presentaron las inversiones en instrumentos de renta variable extranjeros, cuya participación en el portafolio varía desde 56,6% de los activos totales en el Fondo A hasta 11,1% en el Fondo D. Al respecto, destacó el retorno positivo de los mercados emergentes de Latinoamérica y Europa, lo que se puede apreciar al considerar como referencia la rentabilidad en dólares de los índices MSCI Latin America y MSCI Europa Emergente, que se incrementaron en 12,23% y 11,18%, respectivamente.
- Por su parte, la inversión en acciones de emisores locales, que representan el 15,5%, 16,0%, 16,4% y 9,9% de las carteras de inversiones de los Fondos de Pensiones Tipo A, B, C y D, respectivamente, también contribuyó a la rentabilidad positiva presentada por tales Fondos. Al respecto, las inversiones en acciones de los sectores eléctrico y recursos naturales fueron las que más impactaron en el resultado positivo de estos Fondos. Cabe señalar que el retorno mensual de los títulos accionarios locales medido por el IPSA, presentó un aumento de 4,35%<sup>4</sup>.
- Durante este mes se observó un alza en las tasas de interés de los instrumentos de renta fija e intermediación financiera nacional, lo que implicó un aporte negativo a la rentabilidad por la vía de las pérdidas de capital. Al respecto, destacó el alza en las tasas de interés de los instrumentos del Banco Central de Chile, bonos de la Tesorería General de la República, bonos de empresas y bonos de instituciones financieras. Adicionalmente, el retorno de los instrumentos de intermediación financiera

<sup>2</sup> Se entiende por rentabilidad real de un Fondo de Pensiones en un mes, al porcentaje de variación del valor cuota al último día de ese mes, respecto al valor de la cuota al último día del mes anterior, resultado que se deflacta por la variación de la Unidad de Fomento en ese período. La rentabilidad real para períodos superiores a un año se presenta anualizada, considerando para ello el número de días existente en el período de cálculo.

<sup>3</sup> Considera como valor cuota inicial el correspondiente al 26 de septiembre de 2002, fecha de inicio de los multifondos.

<sup>4</sup> La variación del índice IPSA fue calculada considerando el mismo desfase utilizado por esta Superintendencia en la valoración de las acciones nacionales.

nacional no reajustables, se vio impactado negativamente por el incremento en el valor de la unidad de fomento, que en el mes de mayo alcanzó a 0,51%.

En el siguiente cuadro se presenta un resumen con la contribución de los distintos tipos de instrumentos a la rentabilidad de los Fondos de Pensiones.

### Contribución a la Rentabilidad por Tipo de Fondo

EN PORCENTAJE, MAYO DE 2008

Tipo de Instrumento	Tipo A	Tipo B	Tipo C	Tipo D	Tipo E
Acciones nacionales	0,59	0,57	0,81	0,62	-
Cuotas de fondos de inversión y fondos mutuos nacionales	0,05	-0,01	-0,03	0,00	-
Renta fija nacional	-0,37	-0,51	-0,75	-0,89	-1,28
Intermediación financiera nacional	-0,05	-0,06	-0,02	-0,07	-0,12
<b>Subtotal Instrumentos Nacionales</b>	<b>0,22</b>	<b>-0,01</b>	<b>0,01</b>	<b>-0,34</b>	<b>-1,40</b>
Renta Variable Extranjera	2,95	2,23	1,33	0,70	-
Deuda Extranjera	0,05	0,02	0,05	0,07	0,00
<b>Subtotal Instrumentos Extranjeros</b>	<b>3,00</b>	<b>2,25</b>	<b>1,38</b>	<b>0,77</b>	<b>0,00</b>
<b>Total</b>	<b>3,22</b>	<b>2,24</b>	<b>1,39</b>	<b>0,43</b>	<b>-1,40</b>

Nota: El Fondo de Pensiones Tipo E no se encuentra autorizado a invertir en instrumentos de renta variable.

## 2.2 Rentabilidad del mes de mayo de 2008 por Tipo de Fondo

### Rentabilidad Real del Fondo Tipo A | EN PORCENTAJE, DEFLACTADA POR U.F.

Fondos de Pensiones Tipo A	Mayo 2008	Últimos 12 meses Jun 2007-May 2008	Promedio anual últimos 36 meses Jun 2005-May 2008	Promedio anual <sup>5</sup> Sep 2002-May 2008
CAPITAL	3,33	-1,74	12,01	14,20
CUPRUM	3,17	-2,15	11,53	14,17
HABITAT	3,23	-1,17	11,95	13,69
PLANVITAL	3,77	-3,08	11,39	12,69
PROVIDA	3,13	-1,35	12,30	14,43
Rentabilidad Promedio Sistema <sup>6</sup>	3,22	-1,63	11,95	14,11

### Rentabilidad Real del Fondo Tipo B | EN PORCENTAJE, DEFLACTADA POR U.F.

Fondos de Pensiones Tipo B	Mayo 2008	Últimos 12 meses Jun 2007-May 2008	Promedio anual últimos 36 meses Jun 2005-May 2008	Promedio anual <sup>5</sup> Sep 2002-May 2008
CAPITAL	2,24	-1,77	9,55	10,61
CUPRUM	2,21	-1,97	9,08	10,57
HABITAT	2,27	-1,35	9,69	9,95
PLANVITAL	2,55	-2,35	9,66	9,94
PROVIDA	2,22	-1,97	9,02	9,95
Rentabilidad Promedio Sistema <sup>6</sup>	2,24	-1,77	9,34	10,22

<sup>5</sup> Considera como valor cuota inicial el correspondiente al 26 de septiembre de 2002, fecha de inicio de los multifondos.

<sup>6</sup> La rentabilidad promedio del Sistema se calcula ponderando la rentabilidad de cada Fondo de Pensiones por el valor de su Patrimonio al último día hábil del mes de abril de 2008.

## Rentabilidad Real del Fondo Tipo C | EN PORCENTAJE, DEFLACTADA POR U.F.

Fondos de Pensiones Tipo C	Mayo 2008	Últimos 12 meses Jun 2007-May 2008	Promedio anual últimos 36 meses Jun 2005-May 2008	Promedio anual <sup>7</sup> Sep 2002-May 2008	Promedio anual Jun 1981-May 2008
CAPITAL	1,38	-2,05	6,79	7,54	9,68
CUPRUM	1,38	-0,74	7,25	8,17	10,13
HABITAT	1,54	-1,08	7,31	7,73	9,91
PLANVITAL	1,65	-1,77	7,16	7,66	10,09
PROVIDA	1,28	-2,10	6,48	7,33	9,66
Rentabilidad Promedio Sistema <sup>8</sup>	1,39	-1,59	6,91	7,63	9,83

## Rentabilidad Real del Fondo Tipo D | EN PORCENTAJE, DEFLACTADA POR U.F.

Fondos de Pensiones Tipo D	Mayo 2008	Últimos 12 meses Jun 2007-May 2008	Promedio anual últimos 36 meses Jun 2005-May 2008	Promedio anual <sup>7</sup> Sep 2002-May 2008
CAPITAL	0,37	-0,68	4,72	5,91
CUPRUM	0,47	0,16	4,78	6,29
HABITAT	0,42	0,35	5,57	6,00
PLANVITAL	0,85	-0,16	5,07	5,51
PROVIDA	0,38	0,15	4,62	5,50
Rentabilidad Promedio Sistema <sup>8</sup>	0,43	-0,01	4,90	5,83

## Rentabilidad Real del Fondo Tipo E | EN PORCENTAJE, DEFLACTADA POR U.F.

Fondos de Pensiones Tipo E	Mayo 2008	Últimos 12 meses Jun 2007-May 2008	Promedio anual últimos 36 meses Jun 2005-May 2008	Promedio anual <sup>7</sup> Sep 2002-May 2008	Promedio anual May 2000-May 2008
CAPITAL	-1,71	2,31	2,64	3,34	4,93
CUPRUM	-1,28	2,18	2,74	3,58	5,91
HABITAT	-1,39	2,79	3,07	3,50	5,58
PLANVITAL	-0,78	2,18	2,41	2,84	4,92
PROVIDA	-1,30	1,73	2,18	2,94	5,00
Rentabilidad Promedio Sistema <sup>8</sup>	-1,40	2,28	2,67	3,33	5,34

<sup>7</sup> Considera como valor cuota inicial el correspondiente al 26 de septiembre de 2002, fecha de inicio de los multifondos.

<sup>8</sup> La rentabilidad promedio del Sistema se calcula ponderando la rentabilidad de cada Fondo de Pensiones por el valor de su Patrimonio al último día del mes de abril de 2008.

## 2.3 Volatilidad de los retornos últimos 12 meses

Para el período de 12 meses comprendido entre junio 2007 y mayo 2008, se observó que la volatilidad de los distintos tipos de Fondos fue disminuyendo en la medida que los Fondos de Pensiones presentaron menores niveles de inversión en renta variable. Es así como los Fondos Tipo A registraron una volatilidad de 11,45%, mientras que los Fondos Tipo E alcanzaron una volatilidad de 1,84%, respectivamente. En el mismo período, la rentabilidad fluctuó entre -1,77% (Fondo Tipo B) y 2,28% (Fondo Tipo E).

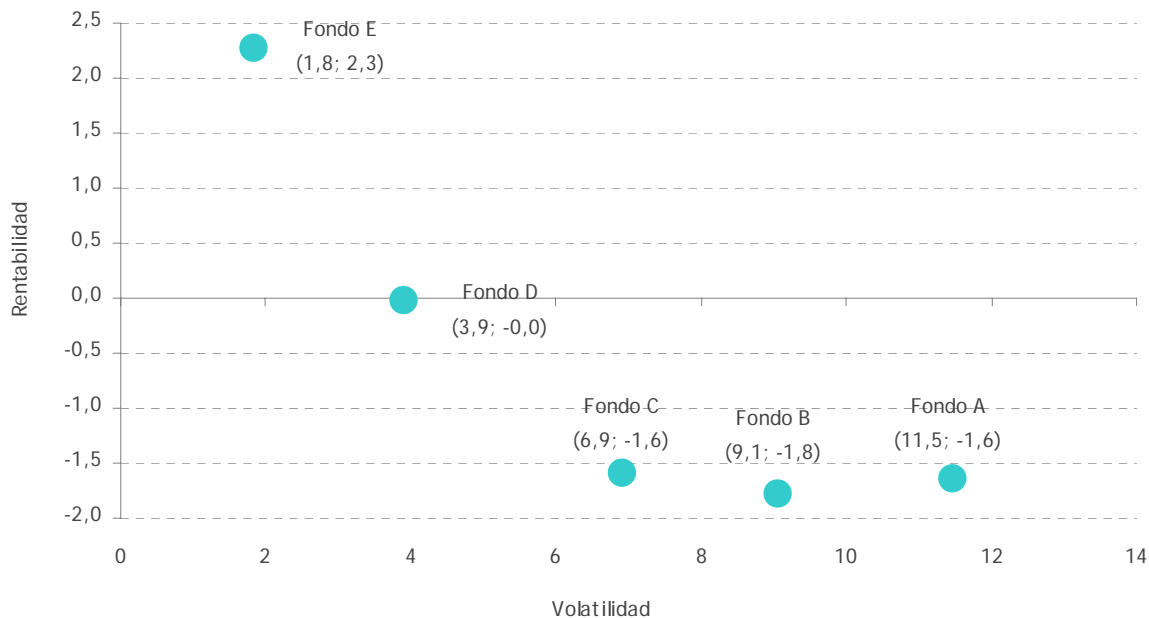
### Rentabilidad y Volatilidad<sup>9</sup> de los Retornos

EN PORCENTAJE ANUAL, MAYO 2007 - ABRIL 2008

AFP	A		B		C		D		E	
	Rent.	Volatilidad	Rent.	Volatilidad	Rent.	Volatilidad	Rent.	Volatilidad	Rent.	Volatilidad
Capital	-1,74	11,53	-1,77	9,21	-2,05	6,99	-0,68	3,99	2,31	2,03
Cuprum	-2,15	10,94	-1,97	8,38	-0,74	6,12	0,16	3,51	2,18	1,71
Habitat	-1,17	11,82	-1,35	9,38	-1,08	7,42	0,35	4,51	2,79	2,03
Planvital	-3,08	11,89	-2,35	9,60	-1,77	7,40	-0,16	4,17	2,18	1,58
Provida	-1,35	11,62	-1,97	9,18	-2,10	6,96	-0,15	3,72	1,73	1,90
Sistema	-1,63	11,45	-1,77	9,06	-1,59	6,92	-0,01	3,91	2,28	1,84

### Rentabilidad y Volatilidad de los Retornos por Tipo de Fondo de Pensiones

EN PORCENTAJE ANUAL, JUNIO 2007 - MAYO 2008



<sup>9</sup> La volatilidad de los retornos corresponde a la desviación estándar de los retornos diarios reales comprendidos en el período de la medición. En el cálculo se consideraron todos los días del período.

### 3. Cartera de inversión de los Fondos de Pensiones a mayo de 2008

	A		B		C		D		E		TOTAL	
	MMUS\$	% Fondo	MMUS\$	% Fondo	MMUS\$	% Fondo	MMUS\$	% Fondo	MMUS\$	% Fondo	MMUS\$	% Fondo
<b>INVERSIÓN NACIONAL TOTAL</b>	<b>11.182,6</b>	<b>41,4%</b>	<b>14.926,3</b>	<b>56,8%</b>	<b>35.900,5</b>	<b>72,1%</b>	<b>10.443,6</b>	<b>84,2%</b>	<b>2.439,4</b>	<b>98,6%</b>	<b>74.892,4</b>	<b>63,5%</b>
RENDA VARIABLE	5.289,2	19,6%	5.004,8	19,0%	9.639,2	19,3%	1.453,9	11,7%	-	-	21.387,1	18,1%
Acciones	4.192,5	15,5%	4.207,3	16,0%	8.179,0	16,4%	1.233,6	9,9%	-	-	17.812,4	15,1%
Fondos de Inversión y FICE	1.096,7	4,1%	797,5	3,0%	1.460,2	2,9%	220,3	1,8%	-	-	3.574,7	3,0%
RENDA FIJA	5.971,7	22,1%	9.920,5	37,8%	26.349,2	52,9%	9.010,4	72,7%	2.441,0	98,7%	53.692,8	45,5%
Instrumentos Banco Central	230,0	0,9%	721,7	2,7%	2.921,3	5,9%	1.295,9	10,5%	200,2	8,1%	5.369,1	4,5%
Instrumentos Tesorería	133,8	0,5%	236,2	0,9%	912,8	1,8%	300,2	2,4%	89,5	3,6%	1.672,5	1,4%
Bonos de Reconocimiento y MINVU	172,4	0,6%	460,0	1,8%	1.602,8	3,2%	541,4	4,4%	184,5	7,5%	2.961,1	2,5%
Bonos de Empresas y Efectos de Comercio	697,7	2,6%	1.370,7	5,2%	4.958,9	10,0%	1.726,8	13,9%	561,9	22,7%	9.316,0	7,9%
Bonos Bancarios	1.062,7	3,9%	1.464,1	5,6%	4.527,4	9,1%	1.304,5	10,5%	525,0	21,2%	8.883,7	7,5%
Letras Hipotecarias	238,7	0,9%	521,6	2,0%	2.120,7	4,2%	757,9	6,1%	248,5	10,1%	3.887,4	3,3%
Depósitos a Plazo	3.372,2	12,5%	5.036,1	19,2%	9.015,4	18,1%	2.993,0	24,2%	631,0	25,5%	21.047,7	17,9%
Fondos Mutuos y de Inversión	63,0	0,2%	108,7	0,4%	282,2	0,6%	89,3	0,7%	-	-	543,2	0,5%
Disponible	1,2	0,0%	1,4	0,0%	7,7	0,0%	1,4	0,0%	0,4	0,0%	12,1	0,0%
FORWARDS	-97,9	-0,4%	-13,3	-0,1%	-113,3	-0,2%	-25,4	-0,2%	-2,6	-0,1%	-252,5	-0,2%
OTROS NACIONALES	19,6	0,1%	14,3	0,1%	25,4	0,1%	4,7	0,0%	1,0	0,0%	65,0	0,1%
<b>INVERSIÓN EXTRANJERA TOTAL</b>	<b>15.796,4</b>	<b>58,6%</b>	<b>11.334,3</b>	<b>43,2%</b>	<b>13.885,5</b>	<b>27,9%</b>	<b>1.951,4</b>	<b>15,8%</b>	<b>34,9</b>	<b>1,4%</b>	<b>43.002,5</b>	<b>36,5%</b>
RENDA VARIABLE	15.282,0	56,6%	10.985,9	41,9%	12.354,2	24,8%	1.377,1	11,1%	-	-	39.999,2	33,9%
Fondos Mutuos	13.713,6	50,8%	9.756,9	37,2%	11.288,9	22,7%	1.233,2	9,9%	-	-	35.992,6	30,5%
Otros	1.568,4	5,8%	1.229,0	4,7%	1.065,3	2,1%	143,9	1,2%	-	-	4.006,6	3,4%
RENDA FIJA	511,0	1,9%	350,2	1,3%	1.520,3	3,0%	577,8	4,7%	34,9	1,4%	2.994,2	2,6%
FORWARDS	-12,7	-0,0%	-2,5	-0,0%	-15,1	-0,0%	-3,5	-0,0%	-	-	-33,8	-0,0%
OTROS EXTRANJEROS	16,1	0,1%	0,7	0,0%	26,1	0,1%	0,0	0,0%	-	-	42,9	0,0%
<b>TOTAL ACTIVOS</b>	<b>26.979,0</b>	<b>100,0%</b>	<b>26.260,6</b>	<b>100,0%</b>	<b>49.786,0</b>	<b>100,0%</b>	<b>12.395,0</b>	<b>100,0%</b>	<b>2.474,3</b>	<b>100,0%</b>	<b>117.894,9</b>	<b>100,0%</b>
SUB TOTAL RENDA VARIABLE	20.571,2	76,2%	15.990,7	60,9%	21.993,4	44,1%	2.831,0	22,8%	-	-	61.386,3	52,0%
SUB TOTAL RENDA FIJA	6.482,7	24,0%	10.270,7	39,1%	27.869,5	55,9%	9.588,2	77,4%	2.475,9	100,1%	56.687,0	48,1%
SUB TOTAL FORWARDS	-110,6	-0,4%	-15,8	-0,1%	-128,4	-0,2%	-28,9	-0,2%	-2,6	-0,1%	-286,3	-0,2%
SUB TOTAL OTROS	35,7	0,2%	15,0	0,1%	51,5	0,2%	4,7	0,0%	1,0	0,0%	107,9	0,1%
<b>TOTAL ACTIVOS</b>	<b>26.979,0</b>	<b>100,0%</b>	<b>26.260,6</b>	<b>100,0%</b>	<b>49.786,0</b>	<b>100,0%</b>	<b>12.395,0</b>	<b>100,0%</b>	<b>2.474,3</b>	<b>100,0%</b>	<b>117.894,9</b>	<b>100,0%</b>



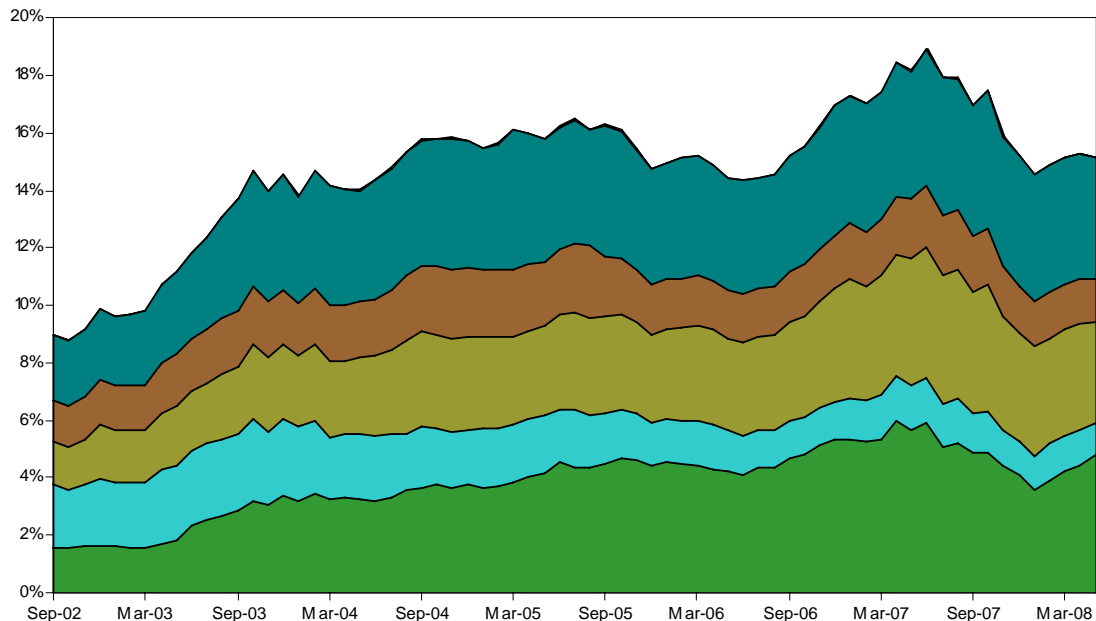
## 4. Distribución sectorial de las inversiones en acciones nacionales

Al 31 de mayo de 2008 el Sistema de Fondos de Pensiones mantenía inversiones en acciones de sociedades anónimas nacionales por un monto de US\$ 17.812 millones, equivalente a 15,1% del valor total de los activos del Sistema. La inversión en este tipo de instrumentos al 31 de mayo de 2007 alcanzaba a US\$ 21.199 millones, registrándose una disminución de 16,0% en los últimos doce meses. En los cuadros siguientes se presenta la inversión por Tipo de Fondo de Pensiones, el porcentaje que representan estos instrumentos respecto del total de activos de cada Tipo de Fondo y la evolución de la inversión en acciones por sector económico.

### Inversión en Acciones Nacionales EN MILLONES DE DÓLARES, AL 31 DE MAYO DE 2008

SECTOR ECONÓMICO	A	B	C	D	TOTAL SISTEMA	% VALOR TOTAL FONDOS DE PENSIONES
ELÉCTRICO	1.293,4	1.210,1	2.671,1	459,3	<b>5.633,9</b>	<b>4,8%</b>
TELECOMUNICACIONES	287,8	376,2	573,5	95,3	<b>1.332,8</b>	<b>1,1%</b>
SERVICIOS	1.162,3	1.063,4	1.733,8	200,0	<b>4.159,5</b>	<b>3,5%</b>
INDUSTRIAL	470,3	442,8	691,7	103,2	<b>1.708,0</b>	<b>1,5%</b>
RECURSOS NATURALES	978,7	1.114,8	2.508,9	375,8	<b>4.978,2</b>	<b>4,2%</b>
<b>TOTAL SISTEMA</b>	<b>4.192,5</b>	<b>4.207,3</b>	<b>8.179,0</b>	<b>1.233,6</b>	<b>17.812,4</b>	<b>15,1%</b>
<b>% DE CADA FONDO</b>	<b>15,5%</b>	<b>16,0%</b>	<b>16,4%</b>	<b>9,9%</b>	<b>15,1%</b>	

### Inversión en Acciones Nacionales por Sector Económico PORCENTAJE DEL VALOR DE LOS FONDOS DE PENSIONES



## 5. Inversión de los Fondos de Pensiones en el extranjero

Al 31 de mayo de 2008, el Sistema de Fondos de Pensiones mantenía inversiones en instrumentos extranjeros por un monto de US\$ 43.002 millones, equivalente a 36,5% del valor total de los activos del Sistema. Al 31 de mayo de 2007, la inversión en este tipo de instrumentos alcanzaba a US\$ 38.038 millones, lo que significa un aumento de 13,1% en los últimos doce meses. En los cuadros siguientes se presenta la inversión en el extranjero por Tipo de Fondo de Pensiones, el porcentaje que representan estas inversiones respecto del total de activos de cada Tipo de Fondo y la distribución geográfica de las inversiones en el exterior.

### Inversión de los Fondos de Pensiones en el Extranjero

EN MILLONES DE DÓLARES Y PORCENTAJE DE LA INVERSIÓN EXTRANJERA

Instrumento	A	B	C	D	E	TOTAL	
	MMUS\$	MMUS\$	MMUS\$	MMUS\$	MMUS\$	MMUS\$	% Inv. Ext.
Cuotas Fondos Mutuos	13.713,6	9.756,9	11.288,9	1.233,2	-	35.992,6	83,7%
Títulos de Indices Accionarios (ETFAs)	1.216,4	984,1	931,5	125,8	-	3.257,8	7,6%
Cuotas Fondos Inversión Nacionales <sup>10</sup>	340,1	181,6	133,8	18,1	-	673,6	1,6%
Acciones Extranjeras y ADR	6,6	62,9	-	-	-	69,5	0,1%
Fondos de Inversión Extranjeros	5,3	0,4	-	-	-	5,7	0,0%
<b>Subtotal Renta Variable</b>	<b>15.282,0</b>	<b>10.985,9</b>	<b>12.354,2</b>	<b>1.377,1</b>	<b>-</b>	<b>39.999,2</b>	<b>93,0%</b>
Cuotas Fondos Mutuos	473,5	293,6	1.403,1	489,6	-	2.659,8	6,2%
Bonos de Empresas	19,6	39,6	109,8	31,6	7,3	207,9	0,5%
Bonos de Gobierno	10,2	0,3	3,2	0,5	26,9	41,1	0,1%
Notas Estructuradas	-	-	-	54,8	-	54,8	0,1%
Bonos Bancos Internacionales	0,0	-	-	0,0	-	0,0	0,0%
Disponible	7,7	16,7	4,2	1,3	0,7	30,6	0,1%
<b>Subtotal Renta Fija</b>	<b>511,0</b>	<b>350,2</b>	<b>1.520,3</b>	<b>577,8</b>	<b>34,9</b>	<b>2.994,2</b>	<b>7,0%</b>
<b>Subtotal Otros</b>	<b>3,4</b>	<b>-1,8</b>	<b>11,0</b>	<b>-3,5</b>	<b>-</b>	<b>9,1</b>	<b>0,0%</b>
<b>Total General</b>	<b>15.796,4</b>	<b>11.334,3</b>	<b>13.885,5</b>	<b>1.951,4</b>	<b>34,9</b>	<b>43.002,5</b>	<b>100,0%</b>

<sup>10</sup> Corresponde a la inversión indirecta en el extranjero efectuada por los Fondos de Pensiones a través de los fondos de inversión nacionales.

A continuación se presenta la distribución geográfica de inversiones en el extranjero al 31 de mayo de 2008.

### Inversión Extranjera por Zona Geográfica

PORCENTAJE DE LA INVERSIÓN EN EL EXTRANJERO

Zona Geográfica	A	B	C	D	E	TOTAL
Europa	12,3%	12,8%	15,4%	18,8%	-	13,7%
Norteamérica	12,2%	13,6%	11,7%	16,9%	100,0%	12,7%
Asia Pacífico	13,0%	11,7%	12,7%	7,7%	-	12,3%
<b>Subtotal Desarrollada</b>	<b>37,5%</b>	<b>38,1%</b>	<b>39,8%</b>	<b>43,4%</b>	<b>100,0%</b>	<b>38,7%</b>
Asia Emergente	22,7%	23,9%	20,7%	19,8%	-	22,2%
Latinoamérica	22,4%	21,6%	20,0%	16,5%	-	21,1%
Europa Emergente	13,9%	13,1%	15,0%	15,6%	-	14,1%
Medio Oriente y África	1,6%	1,4%	1,9%	1,5%	-	1,7%
<b>Subtotal Emergente</b>	<b>60,6%</b>	<b>60,0%</b>	<b>57,6%</b>	<b>53,4%</b>	<b>0,0%</b>	<b>59,1%</b>
<b>Subtotal Global</b>	<b>1,9%</b>	<b>1,9%</b>	<b>2,6%</b>	<b>3,2%</b>	<b>-</b>	<b>2,2%</b>
<b>Subtotal Otros</b>	<b>0,0%</b>	<b>0,0%</b>	<b>0,0%</b>	<b>0,0%</b>	<b>0,0%</b>	<b>0,0%</b>
<b>Total General</b>	<b>100,0%</b>	<b>100,0%</b>	<b>100,0%</b>	<b>100,0%</b>	<b>100,0%</b>	<b>100,0%</b>

### Evolución de Inversión en el Extranjero por Región Geográfica

PORCENTAJE DEL VALOR DE LOS FONDOS DE PENSIONES

