



GOBIERNO DE CHILE
SUPERINTENDENCIA DE AFP

INFORME

.....

Inversiones y Rentabilidad de los Fondos de Pensiones

Marzo de 2008

Santiago, 10 de abril de 2008

Este informe está disponible en la página Web de la Superintendencia de AFP

www.safp.cl

1. Valor de los Fondos de Pensiones

El valor de los Fondos de Pensiones alcanzó a US\$ 121.336 millones al 31 de marzo de 2008. Con respecto a igual fecha del año anterior, el valor de los Fondos presentó una variación marginal, disminuyendo en US\$ 56 millones. En el siguiente cuadro se presenta el valor de los activos para cada uno de los Fondos de Pensiones¹.

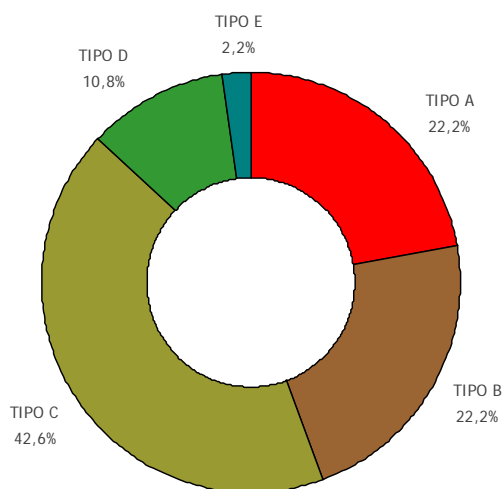
Activos de los Fondos de Pensiones

EN MILLONES DE DÓLARES, AL 31 DE MARZO DE 2008

AFP	A	B	C	D	E	TOTAL	Variación total 12 meses (%)
BANSANDER	3.864,1	3.286,5	5.473,6	1.203,1	361,0	14.188,3	-5,4
CUPRUM	6.335,9	5.273,5	9.022,7	2.030,8	527,9	23.190,8	2,4
HABITAT	5.924,2	7.074,0	12.490,4	2.886,5	803,2	29.178,3	2,2
PLANVITAL	625,2	715,9	1.883,2	640,1	73,1	3.937,5	-4,7
PROVIDA	7.613,0	7.907,0	16.884,1	4.461,9	673,9	37.539,9	0,0
SANTA MARIA	2.572,7	2.670,4	5.975,1	1.863,1	219,5	13.300,8	-1,7
TOTAL	26.935,1	26.927,3	51.729,1	13.085,5	2.658,6	121.335,6	-0,0
Variación total 12 meses (%)	10,8	-3,5	-4,9	1,4	40,6	-0,0	

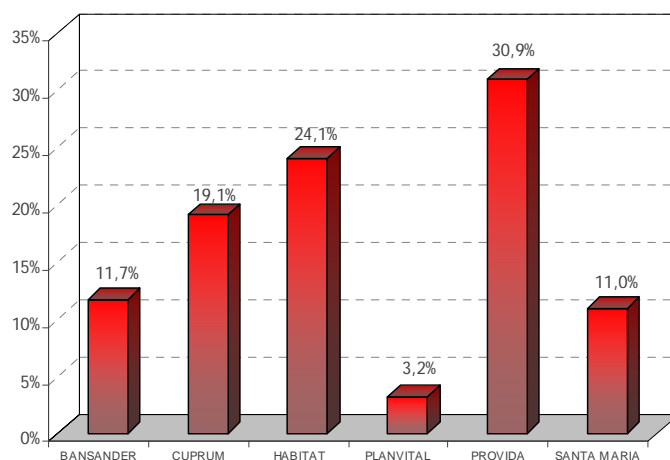
Activos por Tipo de los Fondos de Pensiones

PORCENTAJE DEL TOTAL DE ACTIVOS, AL 31 DE MARZO



Activos de los Fondos de Pensiones por AFP

PORCENTAJE DEL TOTAL DE ACTIVOS, AL 31 DE MARZO



¹ De acuerdo a lo establecido en el D.L. N° 3.500, los montos invertidos en instrumentos de renta variable del Fondo Tipo A deben ser superiores a los mantenidos por el Fondo Tipo B, los que a su vez deben ser superiores que los del Fondo Tipo C, y éstos últimos, superiores a los del Fondo Tipo D. El Fondo Tipo E no puede realizar inversiones en instrumentos de renta variable.

2. Rentabilidad real de los Fondos de Pensiones²

2.1 Rentabilidad del mes de marzo de 2008

La rentabilidad real de la cuota de los distintos Tipos de Fondos de Pensiones, durante el mes de marzo de 2008, para los últimos 12 y 36 meses y desde el inicio de multifondos, alcanzó los siguientes valores:

Rentabilidad Real de los Fondos de Pensiones
EN PORCENTAJE, DEFLACTADA POR U.F.

Fondo de Pensiones	Marzo de 2008	Últimos 12 meses Abr 2007-Mar 2008	Promedio anual últimos 36 meses Abr 2005-Mar 2008	Promedio anual ³ Sep 2002-Mar 2008
Tipo A	-4,38	-3,85	9,17	12,97
Tipo B	-2,87	-2,88	7,41	9,42
Tipo C	-1,52	-2,36	5,68	7,15
Tipo D	-0,35	-0,23	4,44	5,66
Tipo E	0,65	2,81	3,47	3,68

La rentabilidad es variable, por lo que no se garantiza que rentabilidades pasadas se repitan en el futuro.

- La rentabilidad de los Fondos de Pensiones Tipo A, B, C y D para el mes de marzo de 2008 se explica principalmente por el retorno negativo que presentaron las inversiones en instrumentos de renta variable extranjeros, cuya participación en el portafolio varía desde 50,4% de los activos totales en el Fondo A hasta 9,6% en el Fondo D. Al respecto, destacó el retorno negativo generalizado de los mercados internacionales, aunque más acentuado en el caso de los emergentes, lo que se puede apreciar al considerar como referencia las rentabilidades en dólares de los índices accionarios MSCI de Mercados Emergentes y MSCI Mundial, de -6,7% y -3,7%, respectivamente.
- Por su parte, la inversión en acciones de emisores locales, que representan el 16,2%, 16,0%, 16,3% y 9,8% de las carteras de inversiones de los Fondos de Pensiones Tipo A, B, C y D, respectivamente, mostró resultados mixtos, ya que mientras se observaron retornos positivos en las acciones de los sectores eléctrico y recursos naturales, se presentaron retornos negativos para los títulos de los sectores servicios, industria y telecomunicaciones. Como consecuencia de las distintas composiciones de las carteras accionarias entre los distintos Tipos de Fondo, se observó un impacto final negativo de las acciones en los Fondos Tipo A y B, mientras que positivo en los Fondos Tipo C y D.
- Durante este mes se observó una disminución en las tasas de interés de los instrumentos de renta fija e intermediación financiera nacional, lo que implicó un aporte positivo a la rentabilidad por la vía de las ganancias de capital. Al respecto, destacó la baja en las tasas de interés de los bonos de empresas, bonos de instituciones financieras y depósitos plazo

² Se entiende por rentabilidad real de un Fondo de Pensiones en un mes, al porcentaje de variación del valor cuota al último día de ese mes, respecto al valor de la cuota al último día del mes anterior, resultado que se deflacta por la variación de la Unidad de Fomento en ese período.

³ Considera como valor cuota inicial el correspondiente al 26 de septiembre de 2002, fecha de inicio de los multifondos.

reajustables en UF. Respecto a los instrumentos de intermediación financiera nacional no reajustables, estos presentaron retornos positivos, los cuales se vieron levemente disminuidos por el incremento en el valor de la unidad de fomento, que en el mes de marzo alcanzó a 0,28%.

En el siguiente cuadro se presenta un resumen con la contribución de los distintos tipos de instrumentos a la rentabilidad de los Fondos de Pensiones.

Contribución a la Rentabilidad por Tipo de Fondo

EN PORCENTAJE, MARZO DE 2008

Tipo de Instrumento	Tipo A	Tipo B	Tipo C	Tipo D	Tipo E
Acciones nacionales	-0,16	-0,10	0,05	0,09	-
Cuotas de fondos de inversión y fondos mutuos nacionales	-0,10	0,00	-0,01	-0,04	-
Renta fija nacional	0,02	0,06	0,23	0,36	0,60
Intermediación financiera nacional	0,06	0,14	0,12	0,18	0,12
Subtotal Instrumentos Nacionales	-0,18	0,10	0,39	0,59	0,72
Renta Variable Extranjera	-4,16	-2,94	-1,83	-0,82	-
Deuda Extranjera	-0,04	-0,03	-0,08	-0,12	-0,07
Subtotal Instrumentos Extranjeros	-4,20	-2,97	-1,91	-0,94	-0,07
Total	-4,38	-2,87	-1,52	-0,35	0,65

Nota: El Fondo de Pensiones Tipo E no se encuentra autorizado a invertir en instrumentos de renta variable.

2.2 Rentabilidad del mes de marzo de 2008

Rentabilidad Real del Fondo Tipo A | EN PORCENTAJE, DEFLACTADA POR U.F.

Fondos de Pensiones Tipo A	Marzo 2008	Últimos 12 meses Abr 2007-Mar 2008	Promedio anual últimos 36 meses Abr 2005-Mar 2008	Promedio anual ⁴ Sep 2002-Mar 2008
BANSANDER	-4,26	-3,51	9,43	13,37
CUPRUM	-4,19	-4,33	8,76	13,05
HABITAT	-4,03	-3,52	9,17	12,57
PLANVITAL	-5,04	-6,47	8,11	11,36
PROVIDA	-4,74	-3,22	9,63	13,42
SANTA MARIA	-4,61	-5,16	8,65	12,14
Rentabilidad Promedio Sistema ⁵	-4,38	-3,85	9,17	12,97

Rentabilidad Real del Fondo Tipo B | EN PORCENTAJE, DEFLACTADA POR U.F.

Fondos de Pensiones Tipo B	Marzo 2008	Últimos 12 meses Abr 2007-Mar 2008	Promedio anual últimos 36 meses Abr 2005-Mar 2008	Promedio anual ⁴ Sep 2002-Mar 2008
BANSANDER	-3,06	-2,79	7,61	10,00
CUPRUM	-2,93	-3,39	7,13	9,77
HABITAT	-2,61	-2,34	7,78	9,17
PLANVITAL	-3,08	-3,46	7,41	9,07
PROVIDA	-2,94	-3,02	7,13	9,24
SANTA MARIA	-2,92	-2,82	7,55	9,30
Rentabilidad Promedio Sistema ⁵	-2,87	-2,88	7,41	9,42

⁴ Considera como valor cuota inicial el correspondiente al 26 de septiembre de 2002, fecha de inicio de los multifondos.

⁵ La rentabilidad promedio del Sistema se calcula ponderando la rentabilidad de cada Fondo de Pensiones por el valor de su Patrimonio al último día hábil del mes de febrero de 2008.

Rentabilidad Real del Fondo Tipo C | EN PORCENTAJE, DEFLACTADA POR U.F.

Fondos de Pensiones Tipo C	Marzo 2008	Últimos 12 meses Abr 2007-Mar 2008	Promedio anual últimos 36 meses Abr 2005-Mar 2008	Promedio anual ⁶ Sep 2002-Mar 2008	Promedio anual Jun 1981-Mar 2008
BANSANDER	-1,78	-2,81	5,60	7,20	9,96
CUPRUM	-1,60	-1,76	5,98	7,67	10,04
HABITAT	-1,21	-1,90	6,01	7,19	9,81
PLANVITAL	-1,52	-2,57	5,70	7,10	9,99
PROVIDA	-1,62	-2,77	5,35	6,90	9,59
SANTA MARIA	-1,55	-2,63	5,58	6,94	9,54
Rentabilidad Promedio Sistema ⁷	-1,52	-2,36	5,68	7,15	9,77

Rentabilidad Real del Fondo Tipo D | EN PORCENTAJE, DEFLACTADA POR U.F.

Fondos de Pensiones Tipo D	Marzo 2008	Últimos 12 meses Abr 2007-Mar 2008	Promedio anual últimos 36 meses Abr 2005-Mar 2008	Promedio anual ⁶ Sep 2002-Mar 2008
BANSANDER	-0,71	-0,94	4,33	5,94
CUPRUM	-0,44	-0,56	4,20	6,12
HABITAT	-0,20	0,28	5,09	5,83
PLANVITAL	-0,37	-0,73	4,38	5,28
PROVIDA	-0,21	0,05	4,25	5,40
SANTA MARIA	-0,55	-0,67	4,27	5,43
Rentabilidad Promedio Sistema ⁷	-0,35	-0,23	4,44	5,66

Rentabilidad Real del Fondo Tipo E | EN PORCENTAJE, DEFLACTADA POR U.F.

Fondos de Pensiones Tipo E	Marzo 2008	Últimos 12 meses Abr 2007-Mar 2008	Promedio anual últimos 36 meses Abr 2005-Mar 2008	Promedio anual ⁶ Sep 2002-Mar 2008	Promedio anual May 2000-Mar 2008
BANSANDER	0,58	3,46	4,01	4,21	6,32
CUPRUM	0,65	2,35	3,34	3,91	6,20
HABITAT	0,93	3,60	3,94	3,87	5,88
PLANVITAL	0,64	1,82	2,88	3,06	5,13
PROVIDA	0,29	1,97	2,92	3,28	5,28
SANTA MARIA	0,91	3,01	3,15	3,14	5,20
Rentabilidad Promedio Sistema ⁷	0,65	2,81	3,47	3,68	5,77

⁶ Considera como valor cuota inicial el correspondiente al 26 de septiembre de 2002, fecha de inicio de los multifondos.

⁷ La rentabilidad promedio del Sistema se calcula ponderando la rentabilidad de cada Fondo de Pensiones por el valor de su Patrimonio al último día del mes de febrero de 2008.

2.3 Volatilidad de los retornos últimos 12 meses

Para el período de 12 meses comprendido entre abril 2007 y marzo 2008, se observó que la volatilidad de los distintos tipos de Fondos fue disminuyendo y la rentabilidad fue aumentando, en la medida que los Fondos de Pensiones presentaron menores niveles de inversión en renta variable. Es así como los Fondos Tipo A registraron una rentabilidad de -3,85% y volatilidad de 11,21%, mientras que los Fondos Tipo E alcanzaron una rentabilidad y volatilidad de 2,81% y 1,59%, respectivamente.

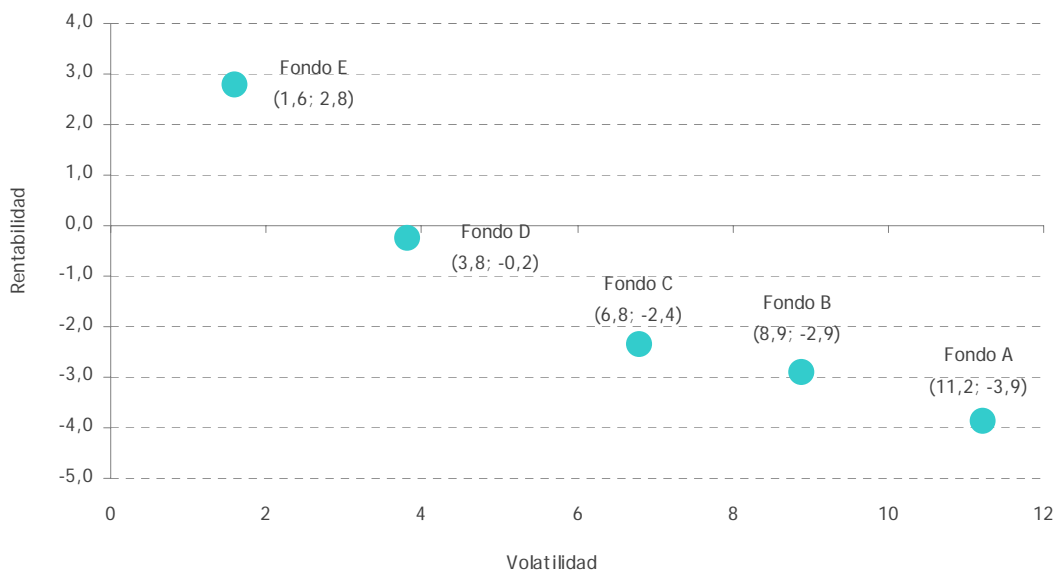
Rentabilidad y Volatilidad⁸ de los Retornos

EN PORCENTAJE ANUAL, ABRIL 2007 - MARZO 2008

AFP	A		B		C		D		E	
	Rent.	Volatilidad	Rent.	Volatilidad	Rent.	Volatilidad	Rent.	Volatilidad	Rent.	Volatilidad
Bansander	-3,51	11,31	-2,79	8,85	-2,81	6,74	-0,94	3,72	3,46	1,70
Cuprum	-4,33	10,70	-3,39	8,19	-1,76	5,96	-0,56	3,37	2,35	1,51
Habitat	-3,52	11,58	-2,34	9,22	-1,90	7,30	0,28	4,43	3,60	1,82
Planvital	-6,47	11,52	-3,46	9,46	-2,57	7,29	-0,73	4,11	1,82	1,44
Provida	-3,22	11,39	-3,02	9,02	-2,77	6,85	0,05	3,62	1,97	1,67
Sta. María	-5,16	11,28	-2,82	9,32	-2,63	7,02	-0,67	4,05	3,01	1,66
Sistema	-3,85	11,21	-2,88	8,89	-2,36	6,80	-0,23	3,82	2,81	1,59

Rentabilidad y Volatilidad de los Retornos por Tipo de Fondo de Pensiones

EN PORCENTAJE ANUAL, ABRIL 2007 - MARZO 2008



⁸ La volatilidad de los retornos corresponde a la desviación estándar de los retornos diarios reales comprendidos en el período de la medición. En el cálculo se consideraron todos los días del período.

3. Cartera de inversión de los Fondos de Pensiones a marzo de 2008

	A		B		C		D		E		TOTAL	
	MMUS\$	% Fondo	MMUS\$	% Fondo	MMUS\$	% Fondo	MMUS\$	% Fondo	MMUS\$	% Fondo	MMUS\$	% Fondo
INVERSIÓN NACIONAL TOTAL	13.071,6	48,5%	16.826,3	62,6%	39.723,3	76,8%	11.411,3	87,2%	2.633,3	99,0%	83.665,8	69,0%
RENDA VARIABLE	5.532,5	20,5%	5.117,4	19,0%	10.045,8	19,4%	1.515,6	11,6%	-	-	22.211,3	18,4%
Acciones	4.361,2	16,2%	4.298,3	16,0%	8.448,2	16,3%	1.273,8	9,8%	-	-	18.381,5	15,2%
Fondos de Inversión y FICE	1.171,3	4,3%	819,1	3,0%	1.597,6	3,1%	241,8	1,8%	-	-	3.829,8	3,2%
RENDA FIJA	6.749,1	25,1%	11.057,4	41,1%	29.079,2	56,2%	9.823,0	75,1%	2.632,0	99,0%	59.340,7	48,9%
Instrumentos Banco Central	255,7	1,0%	780,4	2,9%	3.074,6	5,9%	1.204,2	9,2%	204,6	7,7%	5.519,5	4,5%
Instrumentos Tesorería	82,8	0,3%	249,1	0,9%	772,0	1,5%	257,4	2,0%	57,7	2,2%	1.419,0	1,2%
Bonos de Reconocimiento y MINVU	182,3	0,7%	521,6	2,0%	1.802,9	3,5%	606,9	4,7%	201,6	7,6%	3.315,3	2,7%
Bonos de Empresas y Efectos de Comercio	729,6	2,7%	1.487,8	5,5%	5.620,9	10,9%	1.950,2	14,9%	637,0	24,0%	10.425,5	8,6%
Bonos Bancarios	1.132,3	4,2%	1.632,9	6,1%	5.152,8	10,0%	1.508,3	11,5%	569,1	21,4%	9.995,4	8,2%
Letras Hipotecarias	289,0	1,1%	593,5	2,2%	2.412,1	4,7%	867,3	6,6%	284,3	10,7%	4.446,2	3,7%
Depósitos a Plazo	3.917,4	14,5%	5.625,0	20,9%	9.907,6	19,1%	3.401,4	26,0%	676,8	25,4%	23.528,2	19,4%
Fondos Mutuos y de Inversión	158,5	0,6%	165,8	0,6%	330,6	0,6%	25,8	0,2%	-	-	680,7	0,6%
Disponible	1,5	0,0%	1,3	0,0%	5,7	0,0%	1,5	0,0%	0,9	0,0%	10,9	0,0%
FORWARDS	779,8	2,9%	638,8	2,4%	568,2	1,1%	69,3	0,5%	-0,0	-0,0%	2.056,1	1,7%
OTROS NACIONALES	10,2	0,0%	12,7	0,1%	30,1	0,1%	3,4	0,0%	1,3	0,0%	57,7	0,0%
INVERSIÓN EXTRANJERA TOTAL	13.863,5	51,5%	10.101,0	37,4%	12.005,8	23,2%	1.674,2	12,8%	25,3	1,0%	37.669,8	31,0%
RENDA VARIABLE	13.561,5	50,4%	9.838,3	36,5%	11.288,2	21,8%	1.257,6	9,6%	-	-	35.945,6	29,6%
Fondos Mutuos	11.754,6	43,7%	8.456,8	31,4%	9.851,1	19,0%	1.087,0	8,3%	-	-	31.149,5	25,7%
Otros	1.806,9	6,7%	1.381,5	5,1%	1.437,1	2,8%	170,6	1,3%	-	-	4.796,1	3,9%
RENDA FIJA	303,6	1,1%	252,3	0,9%	726,9	1,4%	404,0	3,1%	25,3	1,0%	1.712,1	1,4%
FORWARDS	-1,7	-0,0%	10,1	0,0%	-9,4	-0,0%	-5,0	-0,0%	-0,0	-0,0%	-6,0	-0,0%
OTROS EXTRANJEROS	0,1	0,0%	0,3	0,0%	0,1	0,0%	17,6	0,1%	-	-	18,1	0,0%
TOTAL ACTIVOS	26.935,1	100,0%	26.927,3	100,0%	51.729,1	100,0%	13.085,5	100,0%	2.658,6	100,0%	121.335,6	100,0%
SUB TOTAL RENDA VARIABLE	19.094,0	70,9%	14.955,7	55,5%	21.334,0	41,2%	2.773,2	21,2%	-	0,0%	58.156,9	48,0%
SUB TOTAL RENDA FIJA	7.052,7	26,2%	11.309,7	42,0%	29.806,1	57,6%	10.227,0	78,2%	2.657,3	100,0%	61.052,8	50,3%
SUB TOTAL FORWARDS	778,1	2,9%	648,9	2,4%	558,8	1,1%	64,3	0,5%	-0,0	-0,0%	2.050,1	1,7%
SUB TOTAL OTROS	10,3	0,0%	13,0	0,1%	30,2	0,1%	21,0	0,1%	1,3	0,0%	75,8	0,0%
TOTAL ACTIVOS	26.935,1	100,0%	26.927,3	100,0%	51.729,1	100,0%	13.085,5	100,0%	2.658,6	100,0%	121.335,6	100,0%

4. Distribución sectorial de las inversiones en acciones nacionales

Al 31 de marzo de 2008 el Sistema de Fondos de Pensiones mantenía inversiones en acciones de sociedades anónimas nacionales por un monto de US\$ 18.382 millones, equivalente a 15,2% del valor total de los activos del Sistema. La inversión en este tipo de instrumentos al 31 de marzo de 2007 alcanzaba a US\$ 21.140 millones, registrándose una disminución de 13,0% en los últimos doce meses. En los cuadros siguientes se presenta la inversión por Tipo de Fondo de Pensiones, el porcentaje que representan estos instrumentos respecto del total de activos de cada Tipo de Fondo y la evolución de la inversión en acciones por sector económico.

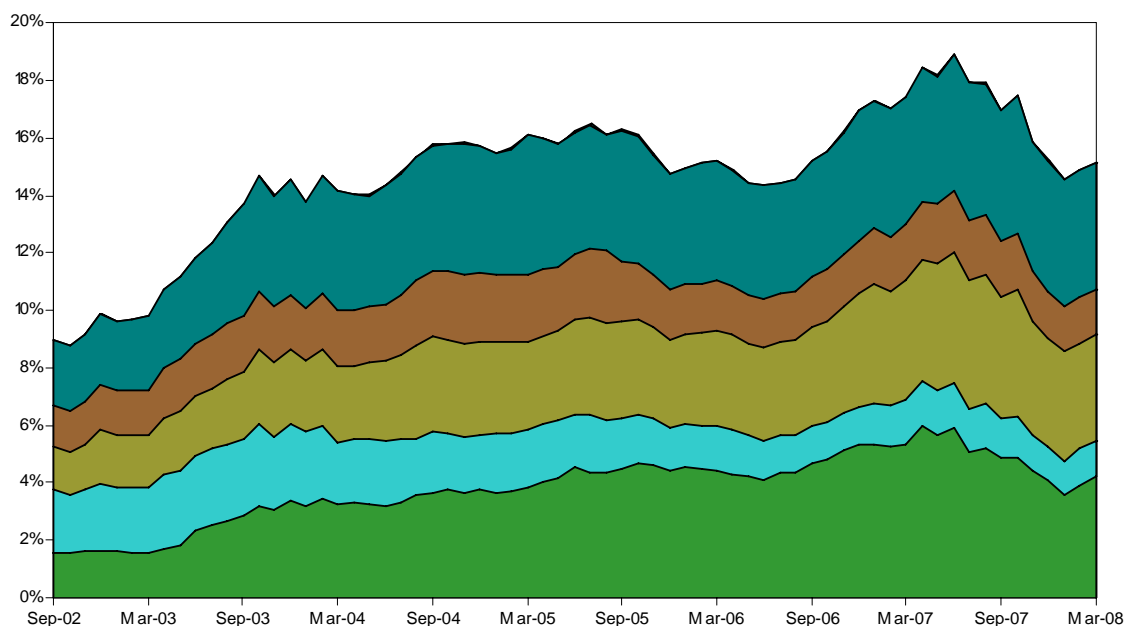
Inversión en Acciones Nacionales

EN MILLONES DE DÓLARES, AL 31 DE MARZO DE 2008

SECTOR ECONÓMICO	A	B	C	D	TOTAL SISTEMA	% VALOR TOTAL FONDOS DE PENSIONES
ELÉCTRICO	1.153,9	1.062,7	2.456,2	429,8	5.102,6	4,2%
TELECOMUNICACIONES	341,6	421,8	660,0	109,7	1.533,1	1,3%
SERVICIOS	1.247,5	1.127,5	1.877,7	206,8	4.459,5	3,7%
INDUSTRIAL	519,8	480,8	760,1	114,3	1.875,0	1,5%
RECURSOS NATURALES	1.098,4	1.205,5	2.694,2	413,2	5.411,3	4,5%
TOTAL SISTEMA	4.361,2	4.298,3	8.448,2	1.273,8	18.381,5	15,2%
% DE CADA FONDO	16,2%	16,0%	16,3%	9,8%	15,2%	

Inversión en Acciones Nacionales por Sector Económico

PORCENTAJE DEL VALOR DE LOS FONDOS DE PENSIONES



5. Inversión de los Fondos de Pensiones en el extranjero

Al 31 de marzo de 2008, el Sistema de Fondos de Pensiones mantenía inversiones en instrumentos extranjeros por un monto de US\$ 37.670 millones, equivalente a 31,0% del valor total de los activos del Sistema. Al 31 de marzo de 2007, la inversión en este tipo de instrumentos alcanzaba a US\$ 39.225 millones, lo que significa una disminución de 4,0% en los últimos doce meses. En los cuadros siguientes se presenta la inversión en el extranjero por Tipo de Fondo de Pensiones, el porcentaje que representan estas inversiones respecto del total de activos de cada Tipo de Fondo y la distribución geográfica de las inversiones en el exterior.

Inversión de los Fondos de Pensiones en el Extranjero

EN MILLONES DE DÓLARES Y PORCENTAJE DE LA INVERSIÓN EXTRANJERA

Instrumento	A	B	C	D	E	TOTAL	
	MMUS\$	MMUS\$	MMUS\$	MMUS\$	MMUS\$	MMUS\$	% Inv. Ext.
Cuotas Fondos Mutuos	11.754,6	8.456,8	9.851,1	1.087,0	-	31.149,5	82,7%
Títulos de Indices Accionarios (ETFAs)	1.484,9	1.154,5	1.325,9	154,4	-	4.119,7	10,9%
Cuotas Fondos Inversión Nacionales ⁹	300,7	157,3	111,2	16,2	-	585,4	1,6%
Acciones Extranjeras y ADR	16,9	69,4	-	-	-	86,3	0,2%
Fondos de Inversión Extranjeros	4,4	0,3	-	-	-	4,7	0,0%
Subtotal Renta Variable	13.561,5	9.838,3	11.288,2	1.257,6	-	35.945,6	95,4%
Cuotas Fondos Mutuos	251,2	167,8	577,7	302,1	-	1.298,8	3,5%
Bonos de Empresas	17,3	38,6	104,8	30,2	7,3	198,2	0,5%
Bonos de Gobierno	29,9	42,9	39,3	11,9	17,5	141,5	0,4%
Notas Estructuradas	-	-	-	58,9	-	58,9	0,2%
Bonos Bancos Internacionales	0,0	-	-	0,0	-	0,0	0,0%
Disponible	5,2	3,0	5,1	0,9	0,5	14,7	0,0%
Subtotal Renta Fija	303,6	252,3	726,9	404,0	25,3	1.712,1	4,6%
Subtotal Otros	-1,6	10,4	-9,3	12,6	-0,0	12,1	0,0%
Total General	13.863,5	10.101,0	12.005,8	1.674,2	25,3	37.669,8	100,0%

⁹ Corresponde a la inversión indirecta en el extranjero efectuada por los Fondos de Pensiones a través de los fondos de inversión nacionales.

A continuación se presenta la distribución geográfica de inversiones en el extranjero al 31 de marzo de 2008.

Inversión Extranjera por Zona Geográfica

PORCENTAJE DE LA INVERSIÓN EN EL EXTRANJERO

Zona Geográfica	A	B	C	D	E	TOTAL
Europa	14,6%	14,9%	18,3%	20,5%	-	16,0%
Norteamérica	11,8%	13,7%	11,9%	17,5%	100,0%	12,7%
Asia Pacífico	13,5%	11,9%	12,7%	8,1%	-	12,6%
Subtotal Desarrollada	39,9%	40,5%	42,9%	46,1%	100,0%	41,3%
Asia Emergente	23,0%	22,4%	19,5%	16,8%	-	21,4%
Latinoamérica	20,9%	21,9%	19,3%	16,6%	-	20,5%
Europa Emergente	12,7%	11,9%	14,4%	16,0%	-	13,2%
Medio Oriente y África	1,7%	1,6%	2,1%	1,7%	-	1,8%
Subtotal Emergente	58,3%	57,8%	55,3%	51,1%	0,0%	56,9%
Subtotal Global	1,8%	1,7%	1,8%	2,8%	-	1,8%
Subtotal Otros	0,0%	0,0%	0,0%	0,0%	0,0%	0,0%
Total General	100,0%	100,0%	100,0%	100,0%	100,0%	100,0%

Evolución de Inversión en el Extranjero por Región Geográfica

PORCENTAJE DEL VALOR DE LOS FONDOS DE PENSIONES

