

# INVERSIONES Y RENTABILIDAD DE LOS FONDOS DE PENSIONES

---

Abril de 2026

## 1. Valor de los Fondos de Pensiones

El valor de los Fondos de Pensiones alcanzó a \$ 226.480.417 millones al 30 de abril de 2026. Con respecto al 30 de abril del año anterior, éste aumentó en \$ 33.317.234 millones, equivalente al 17,2% (real 14,2%). En el siguiente cuadro se presenta el valor de los activos para cada uno de los Fondos de Pensiones<sup>1</sup>.

Tabla N° 1  
**Valor de los Fondos de Pensiones<sup>2</sup>**  
 En millones de pesos, al 30 de abril de 2026

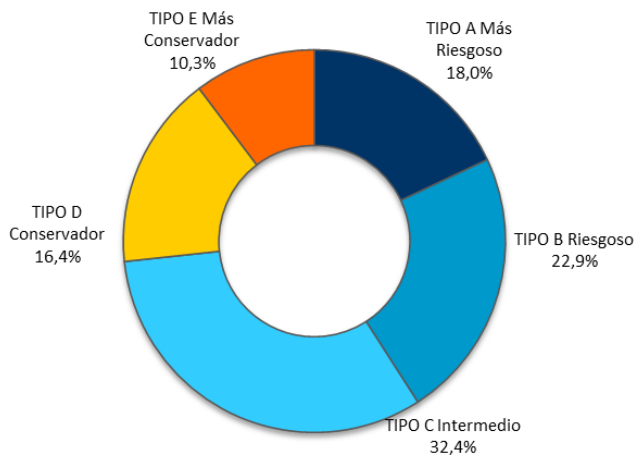
AFP	A Más riesgoso	B Riesgoso	C Intermedio	D Conservador	E Más conservador	TOTAL	Variación total 12 meses (%)
CAPITAL	8.025.582	8.593.838	12.989.376	7.717.725	5.011.412	42.337.933	16,3
CUPRUM	8.910.502	8.245.486	12.802.698	4.852.266	4.331.496	39.142.448	15,1
HABITAT	11.447.168	10.755.467	22.446.566	9.657.195	5.921.217	60.227.613	14,5
MODELO	3.265.816	8.202.194	4.996.575	1.091.181	2.035.159	19.590.925	30,9
PLANVITAL	2.201.676	5.439.352	4.343.246	1.733.881	1.530.761	15.248.916	30,5
PROVIDA	5.935.039	8.609.959	14.916.549	11.752.796	4.085.953	45.300.296	11,7
UNO	895.076	2.108.196	977.694	226.919	424.401	4.632.286	60,1
<b>TOTAL</b>	<b>40.680.859</b>	<b>51.954.492</b>	<b>73.472.704</b>	<b>37.031.963</b>	<b>23.340.399</b>	<b>226.480.417</b>	<b>17,2</b>
<b>Variación total 12 meses (%)</b>	<b>32,3</b>	<b>30,8</b>	<b>13,3</b>	<b>10,0</b>	<b>-3,6</b>	<b>17,2</b>	

Fuente: Superintendencia de Pensiones a partir de Base de Datos del Sistema de Pensiones

1 De acuerdo a lo establecido en el D.L. N° 3.500, los montos invertidos en instrumentos de renta variable del Fondo Tipo A - Más riesgoso deben ser superiores a los mantenidos por el Fondo Tipo B - Riesgoso, los que a su vez deben ser superiores que los del Fondo Tipo C - Intermedio, éstos a su vez superiores a los del Fondo Tipo D - Conservador, y estos últimos deben ser superiores a los del Fondo Tipo E - Más conservador.

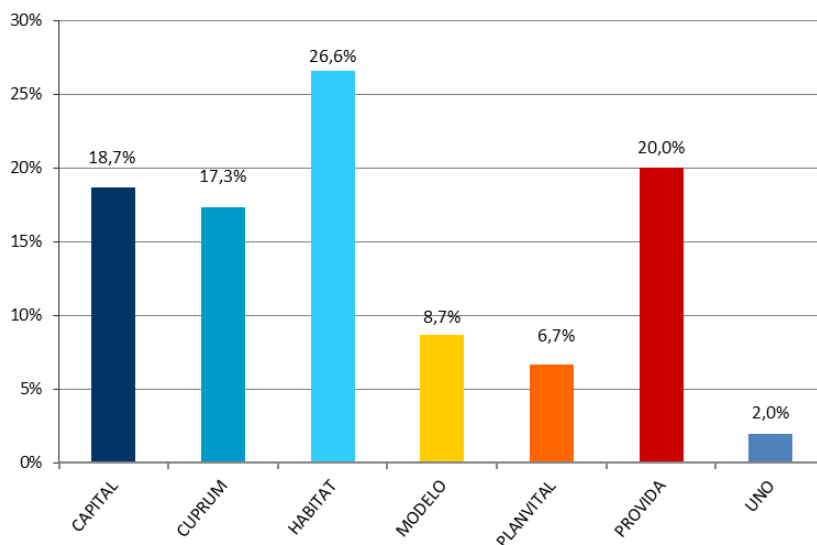
2 El valor de los Fondos de Pensiones en millones de Unidades de Fomento para el mes de abril de 2026 es de UF 5.645,05, el cual se desagrega de la siguiente forma: Fondo Tipo A UF 1.013,97, Fondo Tipo B UF 1.294,97, Fondo Tipo C UF 1.831,32, Fondo Tipo D UF 923,03 y Fondo Tipo E UF 581,76 Valor de la UF al 30 de abril de 2026 (\$40.120.20).

**Gráfico N° 1**  
**Activos por Tipo de los Fondos de Pensiones**  
 Porcentaje del total de activos, al 30 de abril de 2026



Fuente: Superintendencia de Pensiones a partir de Base de Datos del Sistema de Pensiones

**Gráfico N° 2**  
**Activos de los Fondos de Pensiones por AFP**  
 Porcentaje del total de activos, al 30 de abril de 2026



Fuente: Superintendencia de Pensiones a partir de Base de Datos del Sistema de Pensiones

## 2. Rentabilidad real de los Fondos de Pensiones<sup>3</sup>

### 2.1 Rentabilidad real del mes de abril de 2026

Tabla N° 2  
**Rentabilidad Real de los Fondos de Pensiones**  
 En porcentaje, deflactada por U.F.

Fondo de Pensiones	Abril 2026	Acumulado Ene 2026 – Abr 2026	Últimos 12 meses May 2025–Abr 2026	Promedio anual últimos 36 meses May 2023 – Abr 2026	Promedio anual últimos 60 meses May 2021–Abr 2026	Promedio anual <sup>4</sup> Sep 2002 – Abr 2026
Tipo A - Más riesgoso	4,82	4,89	21,40	14,02	3,85	5,86
Tipo B - Riesgoso	3,87	3,87	17,11	11,59	3,33	5,06
Tipo C - Intermedio	2,08	2,03	11,29	7,83	1,91	4,38
Tipo D - Conservador	0,54	0,80	6,69	4,44	1,18	3,66
Tipo E - Más conservador	-1,20	-0,55	2,61	2,69	1,30	3,08

Fuente: Superintendencia de Pensiones a partir de Base de Datos del Sistema de Pensiones

La rentabilidad de los Fondos de Pensiones Tipo A, B, C y D se explica principalmente por el retorno positivo que presentaron las inversiones en instrumentos extranjeros de renta variable y acciones locales. Al respecto, tómesese como referencia la rentabilidad en dólares de los índices MSCI mundial y MSCI emergente, con alzas de 11,10%<sup>5</sup> y 14,60%<sup>5</sup> respectivamente, y el retorno mensual de los títulos accionarios locales medido por el IPSA, que presentó un incremento de 4,22%<sup>5</sup> durante el mes de abril.

3 Se entiende por rentabilidad real de un Fondo de Pensiones en un mes, al porcentaje de variación del valor cuota al último día de ese mes, respecto al valor de la cuota al último día del mes anterior, resultado que se deflacta por la variación de la Unidad de Fomento en ese período. La rentabilidad real para períodos superiores a un año se presenta anualizada, considerando para ello el número de días existente en el período de cálculo.

4 Considera como valor cuota inicial el correspondiente al 26 de septiembre de 2002, fecha de inicio de los multifondos.

5 Variación porcentual de los índices, calculada considerando el desfase de días utilizados en la valoración de los instrumentos financieros de los Fondos de Pensiones.

Por su parte, la rentabilidad del Fondo de Pensiones Tipo E se explica principalmente por el retorno negativo que presentaron las inversiones en instrumentos extranjeros de renta fija y títulos de deuda local. Al respecto, pese a que durante el mes de abril se observaron retornos positivos en los instrumentos extranjeros de renta fija, estas inversiones se vieron impactadas por la apreciación del peso chileno respecto de las principales monedas extranjeras, lo que afectó negativamente a las posiciones sin cobertura cambiaria. Tómese como referencia la depreciación de la divisa norteamericana, con una caída de 3,20%, y la rentabilidad en dólares del índice Bloomberg Barclays Capital Global Aggregate, con un alza de 1,16%<sup>5</sup> durante el mes de abril. Con relación a los títulos de deuda local, durante el mes de abril se observó un alza en las tasas de interés de este tipo de instrumentos, lo que implicó un aporte negativo a la rentabilidad de estos Fondos por la vía de las pérdidas de capital.

Tabla N° 3

### Contribución a la Rentabilidad por Tipo de Fondo En porcentaje, abril de 2026

Tipo de Instrumento	Tipo A Más riesgoso	Tipo B Riesgoso	Tipo C Intermedio	Tipo D Conservador	Tipo E Más conservador
Acciones nacionales	0,43	0,37	0,30	0,16	0,06
Cuotas de fondos de inversión y fondos mutuos nacionales	0,02	0,01	0,01	0,01	0,00
Renta fija nacional	-0,01	-0,04	-0,13	-0,22	-0,33
Intermediación financiera nacional	0,00	0,00	0,00	0,00	0,00
<b>Subtotal Instrumentos Nacionales</b>	<b>0,44</b>	<b>0,34</b>	<b>0,18</b>	<b>-0,05</b>	<b>-0,27</b>
Renta Variable Extranjera	4,54	3,59	1,98	0,75	-0,16
Deuda Extranjera	-0,16	-0,06	-0,08	-0,16	-0,77
<b>Subtotal Instrumentos Extranjeros</b>	<b>4,38</b>	<b>3,53</b>	<b>1,90</b>	<b>0,59</b>	<b>-0,93</b>
<b>Total</b>	<b>4,82</b>	<b>3,87</b>	<b>2,08</b>	<b>0,54</b>	<b>-1,20</b>

*Nota: El aporte a la rentabilidad de los instrumentos denominados en moneda extranjera incorpora el efecto de la cobertura cambiaria.*

Fuente: Superintendencia de Pensiones a partir de Base de Datos del Sistema de Pensiones

## 2.2 Rentabilidad real del mes de abril de 2026 por Tipo de Fondo

Tabla N° 4  
**Rentabilidad Real del Fondo Tipo A - Más riesgoso**  
 En porcentaje, deflactada por U.F.

Fondos de Pensiones Tipo A - Más Riesgoso	Abril 2026	Acumulado Ene 2026 - Abr 2026	Últimos 12 meses May 2025 - Abr 2026	Promedio anual últimos 36 meses May 2023 - Abr 2026	Promedio anual últimos 60 meses May 2021 - Abr 2026	Promedio anual <sup>6</sup> Sep 2002 - Abr 2026
CAPITAL	4,90	5,08	21,89	14,10	3,95	5,86
CUPRUM	4,96	5,15	21,60	14,11	3,99	5,85
HABITAT	4,63	4,61	21,08	14,02	3,91	5,93
MODELO <sup>7</sup>	4,85	4,91	21,19	14,04	3,62	-
PLANVITAL	4,86	4,85	21,57	14,07	4,05	5,59
PROVIDA	4,82	4,80	21,10	13,75	3,49	5,80
UNO <sup>7</sup>	4,94	4,75	21,62	14,06	3,64	-
Rentabilidad Promedio Sistema <sup>8</sup>	4,82	4,89	21,40	14,02	3,85	5,86

Fuente: Superintendencia de Pensiones a partir de Base de Datos del Sistema de Pensiones

Tabla N° 5  
**Rentabilidad Real del Fondo Tipo B – Riesgoso**  
 En porcentaje, deflactada por U.F.

Fondos de Pensiones Tipo B - Riesgoso	Abril 2026	Acumulado Ene 2026 - Abr 2026	Últimos 12 meses May 2025 - Abr 2026	Promedio anual últimos 36 meses May 2023 - Abr 2026	Promedio anual últimos 60 meses May 2021 - Abr 2026	Promedio anual <sup>6</sup> Sep 2002 - Abr 2026
CAPITAL	3,96	4,04	17,65	11,71	3,47	5,11
CUPRUM	3,98	4,22	17,52	11,72	3,55	5,11
HABITAT	3,71	3,63	16,77	11,55	3,47	5,20
MODELO <sup>7</sup>	3,87	3,69	16,69	11,62	2,88	-
PLANVITAL	3,87	3,92	17,17	11,73	3,67	4,96
PROVIDA	3,91	3,88	16,99	11,27	3,06	4,87
UNO <sup>7</sup>	3,80	3,67	17,11	11,56	3,12	-
Rentabilidad Promedio Sistema <sup>8</sup>	3,87	3,87	17,11	11,59	3,33	5,06

Fuente: Superintendencia de Pensiones a partir de Base de Datos del Sistema de Pensiones

<sup>6</sup> Considera como valor cuota inicial el correspondiente al 26 de septiembre de 2002, fecha de inicio de los multifondos.

<sup>7</sup> No se muestra la rentabilidad para los Fondos de Pensiones, ya que no posee la totalidad de la información para el período respectivo.

<sup>8</sup> La rentabilidad promedio del Sistema se calcula ponderando la rentabilidad de cada Fondo de Pensiones por el valor de su Patrimonio al último día hábil del mes de marzo de 2026

**Tabla N° 6**  
**Rentabilidad Real del Fondo Tipo C – Intermedio**  
**En porcentaje, deflactada por U.F.**

Fondos de Pensiones Tipo C - Intermedio	Abril 2026	Acumulado Ene 2026 – Abr 2026	Últimos 12 meses May 2025 – Abr 2026	Promedio anual últimos 36 meses May 2023 – Abr 2026	Promedio anual últimos 60 meses May 2021 – Abr 2026	Promedio anual <sup>9</sup> Sep 2002– Abr 2026	Promedio anual Jun 1981 – Abr 2026
CAPITAL	2,09	2,12	11,65	8,08	2,16	4,32	7,10
CUPRUM	2,05	2,28	11,54	7,99	2,04	4,47	7,36
HABITAT	2,08	1,83	11,07	7,84	2,04	4,62	7,37
MODELO <sup>10</sup>	1,98	2,01	11,09	7,98	1,62	-	-
PLANVITAL	2,12	2,15	11,44	7,99	2,21	4,25	7,28
PROVIDA	2,10	2,03	11,11	7,35	1,41	4,04	6,96
UNO <sup>10</sup>	2,10	2,06	11,73	7,85	1,68	-	-
Rentabilidad Promedio Sistema <sup>11</sup>	2,08	2,03	11,29	7,83	1,91	4,38	7,22

Fuente: Superintendencia de Pensiones a partir de Base de Datos del Sistema de Pensiones

**Tabla N° 7**  
**Rentabilidad Real del Fondo Tipo D – Conservador**  
**En porcentaje, deflactada por U.F.**

Fondos de Pensiones Tipo D - Conservador	Abril 2026	Acumulado Ene 2026 – Abr 2026	Últimos 12 meses May 2025 – Abr 2026	Promedio anual últimos 36 meses May 2023 – Abr 2026	Promedio anual últimos 60 meses May 2021 – Abr 2026	Promedio anual <sup>9</sup> Sep 2002 – Abr 2026
CAPITAL	0,56	0,84	6,84	4,62	1,34	3,68
CUPRUM	0,44	0,98	6,89	4,65	1,39	3,81
HABITAT	0,64	0,72	6,52	4,54	1,37	3,90
MODELO <sup>10</sup>	0,27	0,77	6,39	4,42	0,99	-
PLANVITAL	0,47	0,82	6,72	4,52	1,55	3,44
PROVIDA	0,53	0,77	6,66	4,14	0,79	3,41
UNO <sup>10</sup>	0,47	0,88	7,09	4,53	1,22	-
Rentabilidad Promedio Sistema <sup>11</sup>	0,54	0,80	6,69	4,44	1,18	3,66

Fuente: Superintendencia de Pensiones a partir de Base de Datos del Sistema de Pensiones

<sup>9</sup> Considera como valor cuota inicial el correspondiente al 26 de septiembre de 2002, fecha de inicio de los multifondos.

<sup>10</sup> No se muestra la rentabilidad para los Fondos de Pensiones, ya que no posee la totalidad de la información para el período respectivo.

<sup>11</sup> La rentabilidad promedio del Sistema se calcula ponderando la rentabilidad de cada Fondo de Pensiones por el valor de su Patrimonio al último día hábil del mes de marzo de 2026.

**Tabla N° 8**  
**Rentabilidad Real del Fondo Tipo E - Más conservador**  
**En porcentaje, deflactada por U.F.**

Fondos de Pensiones Tipo E - Más Conservador	Abril 2026	Acumulado Ene 2026 – Abr 2026	Últimos 12 meses May 2025 – Abr 2026	Promedio anual últimos 36 meses May 2023 – Abr 2026	Promedio anual últimos 60 meses May 2021 – Abr 2026	Promedio anual <sup>12</sup> Sep 2002 – Abr 2026	Promedio anual May 2000 – Abr 2026
CAPITAL	-1,24	-0,51	2,89	2,86	1,50	3,23	3,73
CUPRUM	-1,18	-0,59	2,83	2,80	1,39	3,09	3,85
HABITAT	-1,12	-0,55	2,39	2,68	1,37	3,26	3,92
MODELO <sup>13</sup>	-1,37	-0,73	2,33	2,37	0,92	-	-
PLANVITAL	-1,20	-0,38	2,82	2,70	1,51	2,65	3,30
PROVIDA	-1,22	-0,56	2,37	2,52	0,96	2,77	3,42
UNO <sup>13</sup>	-1,20	-0,39	3,11	2,60	1,08	-	-
Rentabilidad Promedio Sistema <sup>14</sup>	-1,20	-0,55	2,61	2,69	1,30	3,08	3,72

Fuente: Superintendencia de Pensiones a partir de Base de Datos del Sistema de Pensiones

12 Considera como valor cuota inicial el correspondiente al 26 de septiembre de 2002, fecha de inicio de los multifondos.

13 No se muestra la rentabilidad para los Fondos de Pensiones, ya que no posee la totalidad de la información para el período respectivo.

14 La rentabilidad promedio del Sistema se calcula ponderando la rentabilidad de cada Fondo de Pensiones por el valor de su Patrimonio al último día hábil del mes de marzo de 2026.

## 2.3 Volatilidad de los retornos últimos 12 meses

Para el período de 12 meses comprendido entre mayo de 2025 y abril de 2026 se observa que la mayor volatilidad se presentó en el Fondo Tipo A con un 6,80%, mientras que el Fondo Tipo C alcanzó la menor volatilidad con un 4,85%. En el mismo periodo se observó que para los distintos Tipos de Fondos la rentabilidad fluctuó entre 21,40% (Fondo Tipo A) y 2,61% (Fondo Tipo E).

Tabla N° 9  
**Rentabilidad y Volatilidad<sup>15</sup> de los Retornos**  
 En porcentaje anual, mayo 2025 – abril 2026

AFP	A Más riesgoso		B Riesgoso		C Intermedio		D Conservador		E Más conservador	
	Rent.	Volatilidad	Rent.	Volatilidad	Rent.	Volatilidad	Rent.	Volatilidad	Rent.	Volatilidad
CAPITAL	21,89	6,77	17,65	5,43	11,65	4,80	6,84	4,96	2,89	5,41
CUPRUM	21,60	6,88	17,52	5,49	11,54	4,90	6,89	5,11	2,83	5,49
HABITAT	21,08	6,78	16,77	5,41	11,07	4,92	6,52	5,03	2,39	5,52
MODELO	21,19	6,84	16,69	5,54	11,09	5,03	6,39	5,18	2,33	5,82
PLANVITAL	21,57	6,74	17,17	5,39	11,44	4,79	6,72	4,99	2,82	5,40
PROVIDA	21,10	6,80	16,99	5,45	11,11	4,78	6,66	4,96	2,37	5,43
UNO	21,62	6,93	17,11	5,47	11,73	4,70	7,09	4,77	3,11	5,21
<b>SISTEMA</b>	<b>21,40</b>	<b>6,80</b>	<b>17,11</b>	<b>5,44</b>	<b>11,29</b>	<b>4,85</b>	<b>6,69</b>	<b>5,00</b>	<b>2,61</b>	<b>5,48</b>

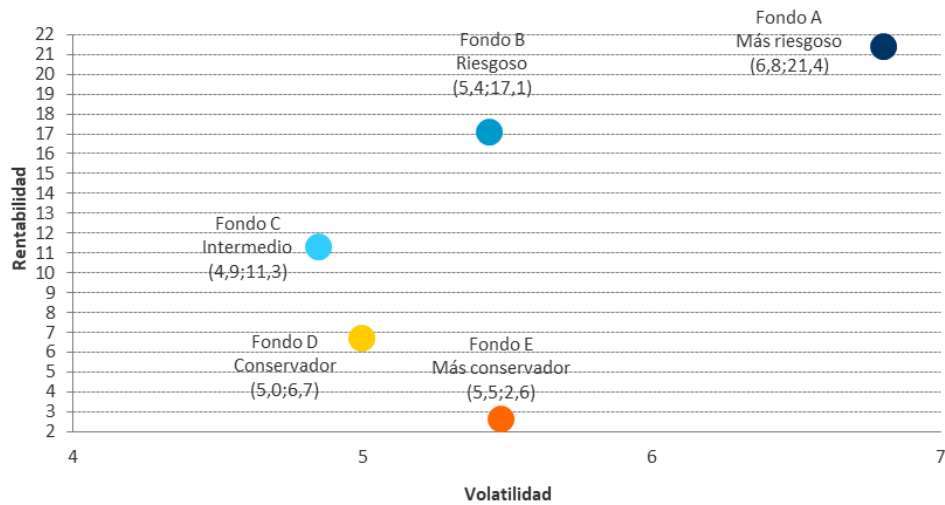
Fuente: Superintendencia de Pensiones a partir de Base de Datos del Sistema de Pensiones

<sup>15</sup> La volatilidad de los retornos corresponde a la desviación estándar de los retornos diarios reales comprendidos en el período de la medición. En el cálculo se consideraron todos los días del período.

### Gráfico N° 3

## Rentabilidad y Volatilidad de los Retornos por Tipo de Fondo de Pensiones

En porcentaje anual, mayo 2025 – abril 2026



Fuente: Superintendencia de Pensiones a partir de Base de Datos del Sistema de Pensiones

### 3. Rentabilidad nominal de los Fondos de Pensiones<sup>16</sup>

#### 3.1 Rentabilidad nominal del mes de abril de 2026

La rentabilidad nominal de la cuota de los distintos Tipos de Fondos de Pensiones, durante el mes de abril de 2026, para los últimos 12 y 36 meses, alcanzó los siguientes valores:

**Tabla N° 10**  
**Rentabilidad Nominal de los Fondos de Pensiones**  
**En porcentaje**

Fondo de Pensiones	Abril 2026	Acumulado Ene 2026 – Abr 2026	Últimos 12 meses May 2025 – Abr 2026	Promedio anual últimos 36 meses May 2023 – Abr 2026
Tipo A - Más riesgoso	5,55	5,93	24,65	18,39
Tipo B – Riesgoso	4,60	4,90	20,24	15,86
Tipo C – Intermedio	2,79	3,04	14,27	11,96
Tipo D - Conservador	1,24	1,80	9,54	8,44
Tipo E - Más conservador	-0,51	0,43	5,36	6,62

*Nota: La rentabilidad es variable, por lo que no se garantiza que rentabilidades pasadas se repitan en el futuro.*

Fuente: Superintendencia de Pensiones a partir de Base de Datos del Sistema de Pensiones

<sup>16</sup> Se entiende por rentabilidad nominal de los Fondos de Pensiones en un mes, al porcentaje de variación del valor cuota al último día de ese mes, respecto al valor de la cuota al último día del mes anterior. La rentabilidad nominal para períodos superiores a un año se presenta anualizada, considerando para ello el número de días existente en el período de cálculo.

## 3.2 Rentabilidad nominal del mes de abril de 2026

Tabla N° 11  
**Rentabilidad Nominal del Fondo Tipo A – Más riesgoso**  
 En porcentaje

Fondos de Pensiones Tipo A – Más Riesgoso	Abril 2026	Acumulado Ene 2026 – Abr 2026	Últimos 12 meses May 2025 – Abr 2026	Promedio anual últimos 36 meses May 2023 – Abr 2026
CAPITAL	5,63	6,12	25,15	18,47
CUPRUM	5,69	6,19	24,85	18,48
HABITAT	5,36	5,64	24,32	18,38
MODELO	5,59	5,94	24,43	18,41
PLANVITAL	5,60	5,88	24,82	18,44
PROVIDA	5,56	5,84	24,33	18,10
UNO	5,67	5,79	24,88	18,43
Rentabilidad Promedio Sistema <sup>17</sup>	5,55	5,93	24,65	18,39

Fuente: Superintendencia de Pensiones a partir de Base de Datos del Sistema de Pensiones

Tabla N° 12  
**Rentabilidad Nominal del Fondo Tipo B – Riesgoso**  
 En porcentaje

Fondos de Pensiones Tipo B – Riesgoso	Abril 2026	Acumulado Ene 2026 – Abr 2026	Últimos 12 meses May 2025 – Abr 2026	Promedio anual últimos 36 meses May 2023 – Abr 2026
CAPITAL	4,68	5,06	20,80	15,99
CUPRUM	4,70	5,25	20,66	16,00
HABITAT	4,43	4,65	19,89	15,82
MODELO	4,59	4,71	19,81	15,89
PLANVITAL	4,59	4,95	20,30	16,01
PROVIDA	4,63	4,91	20,12	15,53
UNO	4,53	4,69	20,24	15,84
Rentabilidad Promedio Sistema <sup>17</sup>	4,60	4,90	20,24	15,86

Fuente: Superintendencia de Pensiones a partir de Base de Datos del Sistema de Pensiones

<sup>17</sup> La rentabilidad promedio del Sistema se calcula ponderando la rentabilidad de cada Fondo de Pensiones por el valor de su Patrimonio al último día hábil del mes de marzo de 2026.

**Tabla N° 13**  
**Rentabilidad Nominal del Fondo Tipo C – Intermedio**  
**En porcentaje**

Fondos de Pensiones Tipo C – Intermedio	Abril 2026	Acumulado Ene 2026 – Abr 2026	Últimos 12 meses May 2025 – Abr 2026	Promedio anual últimos 36 meses May 2023 – Abr 2026
CAPITAL	2,81	3,13	14,64	12,22
CUPRUM	2,76	3,29	14,52	12,13
HABITAT	2,79	2,84	14,04	11,97
MODELO	2,69	3,01	14,06	12,11
PLANVITAL	2,84	3,16	14,42	12,13
PROVIDA	2,82	3,04	14,08	11,46
UNO	2,81	3,06	14,72	11,98
Rentabilidad Promedio Sistema <sup>18</sup>	2,79	3,04	14,27	11,96

Fuente: Superintendencia de Pensiones a partir de Base de Datos del Sistema de Pensiones

**Tabla N° 14**  
**Rentabilidad Nominal del Fondo Tipo D – Conservador**  
**En porcentaje**

Fondos de Pensiones Tipo D – Conservador	Abril 2026	Acumulado Ene 2026 – Abr 2026	Últimos 12 meses May 2025 – Abr 2026	Promedio anual últimos 36 meses May 2023 – Abr 2026
CAPITAL	1,26	1,84	9,70	8,62
CUPRUM	1,14	1,97	9,75	8,65
HABITAT	1,34	1,71	9,37	8,55
MODELO	0,97	1,77	9,23	8,42
PLANVITAL	1,17	1,81	9,57	8,53
PROVIDA	1,23	1,76	9,52	8,13
UNO	1,17	1,88	9,95	8,53
Rentabilidad Promedio Sistema <sup>18</sup>	1,24	1,80	9,54	8,44

Fuente: Superintendencia de Pensiones a partir de Base de Datos del Sistema de Pensiones

<sup>18</sup> La rentabilidad promedio del Sistema se calcula ponderando la rentabilidad de cada Fondo de Pensiones por el valor de su Patrimonio al último día hábil del mes de marzo de 2026.

Tabla N° 15  
**Rentabilidad Nominal del Fondo Tipo E – Más conservador**  
**En porcentaje**

Fondos de Pensiones Tipo E – Más Conservador	Abril 2026	Acumulado Ene 2026 – Abr 2026	Últimos 12 meses May 2025 – Abr 2026	Promedio anual últimos 36 meses May 2023 – Abr 2026
CAPITAL	-0,55	0,47	5,64	6,80
CUPRUM	-0,49	0,39	5,58	6,74
HABITAT	-0,43	0,43	5,13	6,61
MODELO	-0,68	0,25	5,07	6,29
PLANVITAL	-0,51	0,60	5,57	6,63
PROVIDA	-0,53	0,42	5,11	6,45
UNO	-0,51	0,59	5,86	6,53
Rentabilidad Promedio Sistema <sup>19</sup>	-0,51	0,43	5,36	6,62

Fuente: Superintendencia de Pensiones a partir de Base de Datos del Sistema de Pensiones

<sup>19</sup> La rentabilidad promedio del Sistema se calcula ponderando la rentabilidad de cada Fondo de Pensiones por el valor de su Patrimonio al último día hábil del mes de marzo de 2026.

Tabla N° 16

#### 4. Cartera de Inversión de los Fondos de Pensiones a abril de 2026

En millones de pesos, al 30 de abril de 2026

	A		B		C		D		E		TOTAL	
	MM\$	% Fondo	MM\$	% Fondo	MM\$	% Fondo	MM\$	% Fondo	MM\$	% Fondo	MM\$	% Fondo
<b>INVERSIÓN NACIONAL TOTAL</b>	<b>7.142.728</b>	<b>17,7%</b>	<b>16.421.586</b>	<b>31,5%</b>	<b>34.856.924</b>	<b>47,4%</b>	<b>26.176.904</b>	<b>70,6%</b>	<b>20.697.979</b>	<b>88,6%</b>	<b>105.296.121</b>	<b>46,4%</b>
RENDA VARIABLE	6.090.970	15,0%	6.388.740	12,3%	7.897.088	10,8%	2.405.009	6,5%	454.301	1,9%	23.236.108	10,3%
Acciones	5.864.364	14,4%	6.152.042	11,8%	7.473.350	10,2%	2.287.676	6,2%	454.058	1,9%	22.231.490	9,8%
Fondos de Inversión y Otros	191.040	0,5%	208.850	0,4%	335.154	0,5%	102.841	0,3%	3	0,0%	837.888	0,4%
Activos Alternativos	35.566	0,1%	27.848	0,1%	88.584	0,1%	14.492	0,0%	240	0,0%	166.730	0,1%
RENDA FIJA	933.936	2,4%	9.799.304	18,8%	26.619.226	36,2%	23.575.183	63,6%	20.086.762	86,0%	81.014.411	35,6%
Instrumentos Banco Central	34.398	0,1%	74.399	0,1%	23.065	0,0%	88.343	0,2%	60.537	0,3%	280.742	0,1%
Instrumentos Tesorería	286.477	0,7%	4.088.528	7,9%	15.511.588	21,1%	13.522.536	36,5%	9.946.884	42,6%	43.356.013	19,1%
Bonos de Reconocimiento y MINVU	812	0,0%	95.430	0,2%	57.629	0,1%	16.054	0,0%	26.944	0,1%	196.869	0,1%
Bonos de Empresas y Efectos de Comercio	124.624	0,3%	1.937.436	3,7%	4.568.478	6,2%	4.646.309	12,6%	4.724.834	20,2%	16.001.681	7,1%
Bonos emitidos por Fondos de Inversión	43	0,0%	2.633	0,0%	16.165	0,0%	39.725	0,1%	41.757	0,2%	100.323	0,0%
Bonos Bancarios	151.987	0,4%	3.148.668	6,1%	5.502.301	7,5%	4.807.241	13,0%	4.938.980	21,2%	18.549.177	8,2%
Letras Hipotecarias	2.019	0,0%	4.887	0,0%	18.040	0,0%	9.210	0,0%	6.506	0,0%	40.662	0,0%
Depósitos a Plazo	1.011	0,0%	22.876	0,0%	20.777	0,0%	20.590	0,1%	14.917	0,1%	80.171	0,0%
Fondos Mutuos y de Inversión	66.985	0,2%	96.156	0,2%	197.562	0,3%	153.291	0,4%	12.285	0,0%	526.279	0,2%
Activos Alternativos	246.840	0,6%	306.576	0,6%	666.286	0,9%	261.143	0,7%	304.185	1,3%	1.785.030	0,8%
Disponible	18.740	0,1%	21.715	0,0%	37.335	0,1%	10.741	0,0%	8.933	0,0%	97.464	0,0%
DERIVADOS	81.416	0,2%	104.195	0,2%	83.515	0,1%	35.186	0,1%	60.041	0,3%	364.353	0,2%
OTROS NACIONALES	36.406	0,1%	129.347	0,2%	257.095	0,3%	161.526	0,4%	96.875	0,4%	681.249	0,3%
<b>INVERSIÓN EXTRANJERA TOTAL</b>	<b>33.538.131</b>	<b>82,3%</b>	<b>35.532.906</b>	<b>68,5%</b>	<b>38.615.780</b>	<b>52,6%</b>	<b>10.855.059</b>	<b>29,4%</b>	<b>2.642.420</b>	<b>11,4%</b>	<b>121.184.296</b>	<b>53,6%</b>
RENDA VARIABLE	26.967.304	66,2%	25.224.972	48,6%	22.810.937	31,0%	5.282.430	14,3%	918.114	3,9%	81.203.757	35,9%
Fondos Mutuos	12.302.256	30,2%	11.111.723	21,4%	9.636.655	13,1%	1.571.788	4,2%	22.422	0,1%	34.644.844	15,3%
Activos Alternativos	2.547.204	6,3%	2.438.329	4,7%	3.698.037	5,0%	1.074.882	2,9%	607.405	2,6%	10.365.857	4,6%
Títulos Representativos de Índices Accionarios	11.936.448	29,3%	11.522.401	22,2%	9.270.595	12,6%	2.581.711	7,0%	285.101	1,2%	35.596.256	15,7%
Otros	181.396	0,4%	152.519	0,3%	205.650	0,3%	54.049	0,2%	3.186	0,0%	596.800	0,3%
RENDA FIJA	6.385.173	15,7%	10.028.935	19,3%	15.259.152	20,8%	5.193.980	14,0%	1.481.831	6,4%	38.349.071	17,0%
Activos Alternativos	316.690	0,8%	320.150	0,6%	568.979	0,8%	235.259	0,6%	292.800	1,3%	1.733.878	0,8%
Títulos Representativos de Índices de Renta Fija	749.094	1,8%	622.635	1,2%	1.260.782	1,7%	321.256	0,9%	3.110	0,0%	2.956.877	1,3%
Otros	5.319.389	13,1%	9.086.150	17,5%	13.429.391	18,3%	4.637.465	12,5%	1.185.921	5,1%	33.658.316	14,9%
DERIVADOS	-61.872	-0,2%	-17.666	0,0%	-106.253	-0,1%	25.971	0,1%	12.532	0,1%	-147.288	-0,1%
OTROS EXTRANJEROS	247.526	0,6%	296.665	0,6%	651.944	0,9%	352.678	1,0%	229.943	1,0%	1.778.756	0,8%
<b>TOTAL ACTIVOS</b>	<b>40.680.859</b>	<b>100%</b>	<b>51.954.492</b>	<b>100%</b>	<b>73.472.704</b>	<b>100%</b>	<b>37.031.963</b>	<b>100%</b>	<b>23.340.399</b>	<b>100%</b>	<b>226.480.417</b>	<b>100%</b>
<b>SUB TOTAL RENTA VARIABLE</b>	<b>33.058.274</b>	<b>81,2%</b>	<b>31.613.712</b>	<b>60,9%</b>	<b>30.708.025</b>	<b>41,8%</b>	<b>7.687.439</b>	<b>20,8%</b>	<b>1.372.415</b>	<b>5,8%</b>	<b>104.439.865</b>	<b>46,1%</b>
<b>SUB TOTAL RENTA FIJA</b>	<b>7.319.109</b>	<b>18,1%</b>	<b>19.828.239</b>	<b>38,1%</b>	<b>41.878.378</b>	<b>57,0%</b>	<b>28.769.163</b>	<b>77,6%</b>	<b>21.568.593</b>	<b>92,4%</b>	<b>119.363.482</b>	<b>52,7%</b>
<b>SUB TOTAL DERIVADOS</b>	<b>19.544</b>	<b>0,0%</b>	<b>86.529</b>	<b>0,2%</b>	<b>-22.738</b>	<b>0,0%</b>	<b>61.157</b>	<b>0,2%</b>	<b>72.573</b>	<b>0,4%</b>	<b>217.065</b>	<b>0,1%</b>
<b>SUB TOTAL OTROS</b>	<b>283.932</b>	<b>0,7%</b>	<b>426.012</b>	<b>0,8%</b>	<b>909.039</b>	<b>1,2%</b>	<b>514.204</b>	<b>1,4%</b>	<b>326.818</b>	<b>1,4%</b>	<b>2.460.005</b>	<b>1,1%</b>
<b>TOTAL ACTIVOS</b>	<b>40.680.859</b>	<b>100%</b>	<b>51.954.492</b>	<b>100%</b>	<b>73.472.704</b>	<b>100%</b>	<b>37.031.963</b>	<b>100%</b>	<b>23.340.399</b>	<b>100%</b>	<b>226.480.417</b>	<b>100%</b>

Fuente: Superintendencia de Pensiones a partir de Base de Datos del Sistema de Pensiones

## 5. Distribución sectorial de las inversiones en acciones nacionales

Al 30 de abril de 2026 el Sistema de Fondos de Pensiones mantenía inversiones en acciones de sociedades anónimas nacionales por un monto de \$22.231.490 millones, equivalente a 9,8% del valor total de los activos del Sistema. La inversión en este tipo de instrumentos al 30 de abril de 2025 alcanzaba a \$15.246.875 millones, registrándose un aumento nominal de 45,8% (42% real) en los últimos doce meses. En los cuadros siguientes se presenta la inversión por Tipo de Fondo de Pensiones, el porcentaje que representan estos instrumentos respecto del total de activos de cada Tipo de Fondo y la evolución de la inversión en acciones por sector económico.

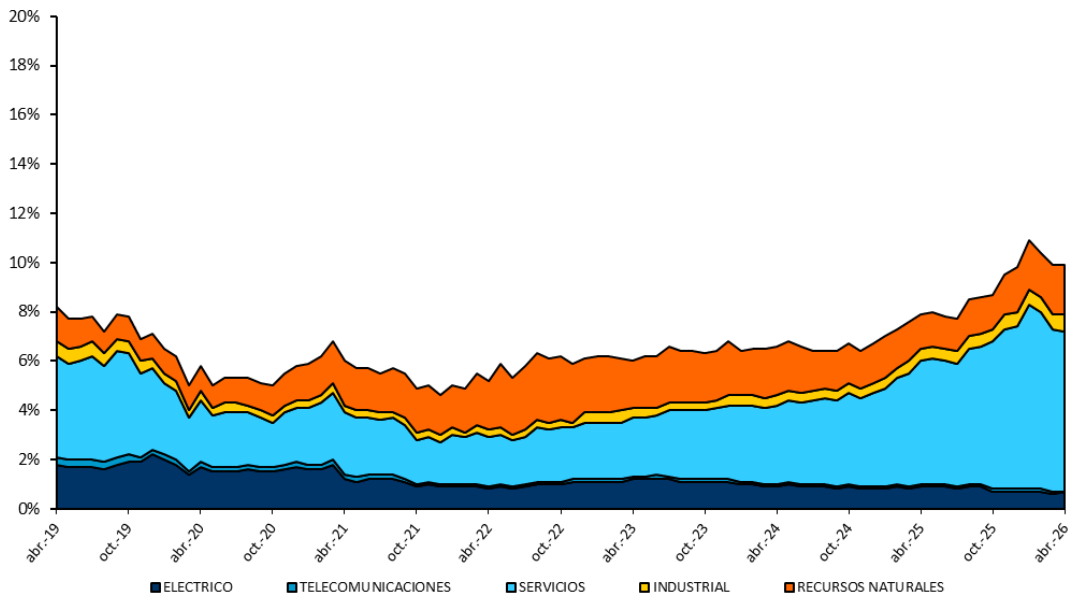
Tabla N° 17  
**Inversión en Acciones Nacionales**  
 En millones de pesos, al 30 de abril de 2026

SECTOR ECONÓMICO	A Más Riesgoso	B Riesgoso	C Intermedio	D Conservador	E Más conservador	Total Sistema	% Valor Total Fondos de Pensiones
ELÉCTRICO	313.829	400.938	641.625	133.992	15.444	1.505.827	0,7%
TELECOMUNICACIONES	10.810	29.803	53.390	16.627	1.385	112.014	0,0%
SERVICIOS	3.993.666	4.313.163	4.736.650	1.472.670	307.779	14.823.929	6,5%
INDUSTRIAL	345.527	299.075	448.148	153.289	36.672	1.282.711	0,7%
RECURSOS NATURALES	1.200.532	1.109.063	1.593.537	511.098	92.778	4.507.008	2,0%
<b>TOTAL SISTEMA</b>	<b>5.864.364</b>	<b>6.152.042</b>	<b>7.473.350</b>	<b>2.287.676</b>	<b>454.058</b>	<b>22.231.490</b>	<b>9,8%</b>
<b>% DE CADA FONDO</b>	<b>14,4%</b>	<b>11,8%</b>	<b>10,2%</b>	<b>6,2%</b>	<b>1,9%</b>	<b>9,8%</b>	

Fuente: Superintendencia de Pensiones a partir de Base de Datos del Sistema de Pensiones

Gráfico N° 4

### Inversión en Acciones Nacionales por Sector Económico Porcentaje del valor de los Fondos de Pensiones



Fuente: Superintendencia de Pensiones a partir de Base de Datos del Sistema de Pensiones

## 6. Inversión de los Fondos de Pensiones en el extranjero

Al 30 de abril de 2026, el Sistema de Fondos de Pensiones mantenía inversiones en instrumentos extranjeros por un monto de \$ 121.184.296 millones, equivalente a 53,6% del valor total de los activos del Sistema. Al 30 de abril de 2025, la inversión en este tipo de instrumentos alcanzaba a \$ 94.189.129 millones, lo que significa un aumento nominal de 28,7% (25,3% real) en los últimos doce meses. En los cuadros siguientes se presenta la inversión en el extranjero por Tipo de Fondo de Pensiones, el porcentaje que representan estas inversiones respecto del total de activos de cada Tipo de Fondo y la distribución geográfica de las inversiones en el exterior.

Tabla N° 18

## Inversión de los Fondos de Pensiones en el Extranjero

En millones de pesos y porcentaje de la inversión extranjera, al 30 de abril de 2026

Instrumento	A	B	C	D	E	TOTAL	
	Más riesgoso	Riesgoso	Intermedio	Conservador	Más conservador	MM\$	% Inv. Ext.
	MM\$	MM\$	MM\$	MM\$	MM\$	MM\$	
Cuotas Fondos Mutuos	12.302.256	11.111.723	9.636.655	1.571.788	22.422	34.644.844	28,6%
Títulos de Índices Accionarios	11.936.448	11.522.401	9.270.595	2.581.711	285.101	35.596.256	29,4%
Cuotas Fondos Inversión Nacionales <sup>20</sup>	563.059	576.153	861.218	282.312	77.628	2.360.370	2,0%
Cuotas Fondos Mutuos Nacionales	0	0	0	0	0	0	0,0%
Acciones Extranjeras y ADR	20.053	24.438	20.027	5.864	2.898	73.280	0,1%
Fondos de Inversión Extranjeros	0	0	0	0	0	0	0,0%
Vehículos de Capital Privado	2.135.799	1.981.150	3.001.850	832.053	530.065	8.480.917	7,0%
Notas estructuradas	9.689	9.107	20.592	8.702	0	48.090	0,0%
<b>Subtotal Renta Variable</b>	<b>26.967.304</b>	<b>25.224.972</b>	<b>22.810.937</b>	<b>5.282.430</b>	<b>918.114</b>	<b>81.203.757</b>	<b>67,1%</b>
Cuotas Fondos Mutuos	4.452.611	7.388.883	9.655.107	3.001.013	353.090	24.850.704	20,5%
Cuotas Fondos Inversión Nacionales <sup>20</sup>	235.124	366.472	594.115	303.690	32.764	1.532.165	1,3%
Bonos de Empresas	18.741	37.205	96.629	49.216	71.567	273.358	0,2%
Cuotas Fondos Mutuos Nacionales	408	882	929	773	0	2.992	0,0%
Bonos de Gobierno	227.574	807.951	1.712.366	832.665	668.790	4.249.346	3,5%
Bonos Bancos Internacionales	8.427	7.495	17.714	3.701	12.572	49.909	0,0%
Bonos Bancos Extranjeros	4.789	4.879	17.816	35.632	45.157	108.273	0,1%
Títulos de Índices Renta Fija	749.094	622.636	1.260.782	321.256	3.110	2.956.878	2,4%
Fondos de Inversión Extranjeros	342.454	475.422	1.298.818	387.822	0	2.504.516	2,1%
Vehículos de Deuda Privada	283.432	263.387	511.440	212.959	261.002	1.532.220	1,3%
Disponibles	62.519	53.723	93.436	45.253	33.779	288.710	0,2%
<b>Subtotal Renta Fija</b>	<b>6.385.173</b>	<b>10.028.935</b>	<b>15.259.152</b>	<b>5.193.980</b>	<b>1.481.831</b>	<b>38.349.071</b>	<b>31,6%</b>
<b>Subtotal Otros</b>	<b>185.654</b>	<b>278.999</b>	<b>545.691</b>	<b>378.649</b>	<b>242.475</b>	<b>1.631.468</b>	<b>1,3%</b>
<b>Total General</b>	<b>33.538.131</b>	<b>35.532.906</b>	<b>38.615.780</b>	<b>10.855.059</b>	<b>2.642.420</b>	<b>121.184.296</b>	<b>100%</b>

Fuente: Superintendencia de Pensiones a partir de Base de Datos del Sistema de Pensiones

A continuación se presenta la distribución geográfica de inversiones en el extranjero al 30 de abril de 2026.

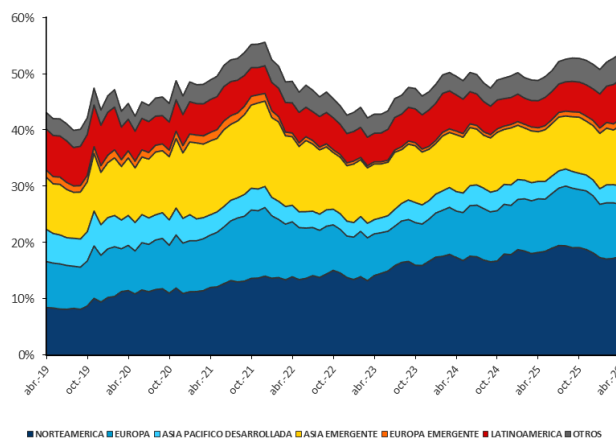
<sup>20</sup> Incluye inversión indirecta en activos alternativos.

**Tabla N° 19**  
**Inversión Extranjera por Zona Geográfica**  
**Porcentaje de la inversión en el extranjero, al 30 de abril de 2026**

Zona Geográfica	A Más riesgoso	B Riesgoso	C Intermedio	D Conservador	E Más conservador	TOTAL
Norteamérica	37,7%	34,7%	26,8%	29,6%	44,0%	32,8%
Europa	15,6%	17,4%	18,3%	18,0%	20,6%	17,3%
Asia Pacífico Desarrollada	5,8%	4,9%	7,7%	6,6%	0,6%	6,1%
<b>Subtotal Desarrollada</b>	<b>59,1%</b>	<b>57,0%</b>	<b>52,8%</b>	<b>54,2%</b>	<b>65,2%</b>	<b>56,2%</b>
Asia Emergente	22,1%	22,4%	19,3%	12,2%	3,0%	20,0%
Latinoamérica	11,0%	11,5%	15,0%	18,5%	16,3%	13,1%
Europa Emergente	1,4%	1,7%	2,7%	2,8%	0,3%	2,0%
Medio Oriente-África	0,3%	0,6%	0,8%	0,8%	0,0%	0,6%
<b>Subtotal Emergente</b>	<b>34,8%</b>	<b>36,2%</b>	<b>37,8%</b>	<b>34,3%</b>	<b>19,6%</b>	<b>35,7%</b>
<b>Subtotal Otros</b>	<b>6,1%</b>	<b>6,8%</b>	<b>9,4%</b>	<b>11,5%</b>	<b>15,2%</b>	<b>8,1%</b>
<b>Total General</b>	<b>100%</b>	<b>100%</b>	<b>100%</b>	<b>100%</b>	<b>100%</b>	<b>100%</b>

Fuente: Superintendencia de Pensiones a partir de Base de Datos del Sistema de Pensiones

**Gráfico N° 5**  
**Evolución de Inversión en el Extranjero por Región Geográfica**  
**Porcentaje del valor de los Fondos de Pensiones, al 30 de abril de 2026**



Fuente: Superintendencia de Pensiones a partir de Base de Datos del Sistema de Pensiones

## **Superintendencia de Pensiones**

Informe desarrollado por la División Financiera