

# INVERSIONES Y RENTABILIDAD DE LOS FONDOS DE PENSIONES

---

Marzo de 2026

## 1. Valor de los Fondos de Pensiones

El valor de los Fondos de Pensiones alcanzó a \$ 219.665.665 millones al 31 de marzo de 2026. Con respecto al 31 de marzo del año anterior, éste aumentó en \$ 30.690.475 millones, equivalente al 16,3% (real 13,5%). En el siguiente cuadro se presenta el valor de los activos para cada uno de los Fondos de Pensiones<sup>1</sup>.

Tabla N° 1  
**Valor de los Fondos de Pensiones<sup>2</sup>**  
 En millones de pesos, al 31 de marzo de 2026

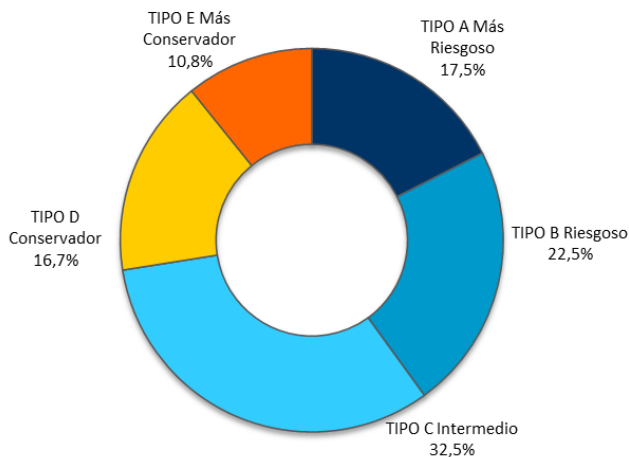
AFP	A Más riesgoso	B Riesgoso	C Intermedio	D Conservador	E Más conservador	TOTAL	Variación total 12 meses (%)
CAPITAL	7.530.311	8.148.781	12.660.709	7.632.898	5.156.134	41.128.833	15,2
CUPRUM	8.395.166	7.854.976	12.504.573	4.793.746	4.408.717	37.957.178	13,3
HABITAT	10.836.327	10.271.491	21.904.203	9.514.768	6.026.927	58.553.716	13,8
MODELO	3.080.609	7.778.890	4.824.851	1.071.914	2.042.732	18.798.996	29,4
PLANVITAL	2.048.751	5.134.111	4.186.195	1.708.787	1.540.649	14.618.493	29,2
PROVIDA	5.636.765	8.230.164	14.569.499	11.670.500	4.138.458	44.245.386	11,4
UNO	822.262	1.969.251	931.974	219.854	419.722	4.363.063	58,5
<b>TOTAL</b>	<b>38.350.191</b>	<b>49.387.664</b>	<b>71.582.004</b>	<b>36.612.467</b>	<b>23.733.339</b>	<b>219.665.665</b>	<b>16,3</b>
<b>Variación total 12 meses (%)</b>	<b>24,1</b>	<b>25,4</b>	<b>12,5</b>	<b>12,7</b>	<b>5,2</b>	<b>16,3</b>	

Fuente: Superintendencia de Pensiones a partir de Base de Datos del Sistema de Pensiones

1 De acuerdo a lo establecido en el D.L. N° 3.500, los montos invertidos en instrumentos de renta variable del Fondo Tipo A - Más riesgoso deben ser superiores a los mantenidos por el Fondo Tipo B - Riesgoso, los que a su vez deben ser superiores que los del Fondo Tipo C - Intermedio, éstos a su vez superiores a los del Fondo Tipo D - Conservador, y estos últimos deben ser superiores a los del Fondo Tipo E - Más conservador.

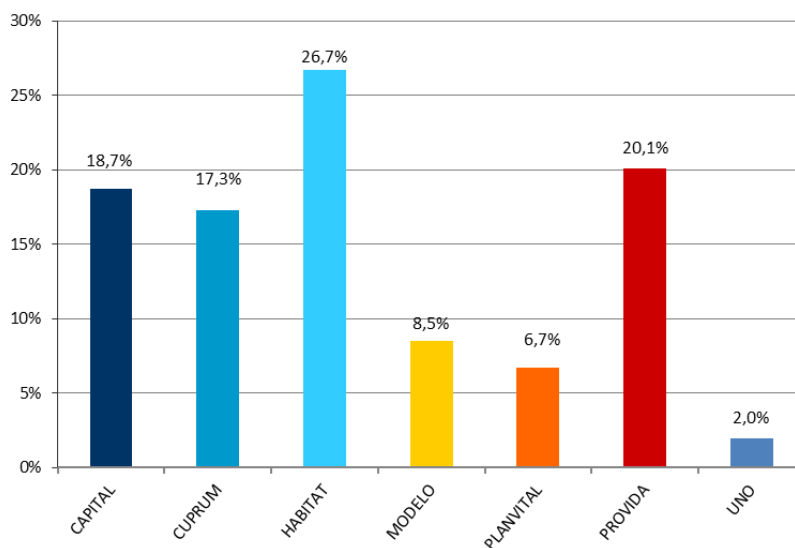
2 El valor de los Fondos de Pensiones en millones de Unidades de Fomento para el mes de marzo de 2026 es de UF 5.513,46, el cual se desagrega de la siguiente forma: Fondo Tipo A UF 962,56, Fondo Tipo B UF 1.239,60, Fondo Tipo C UF 1.796,66, Fondo Tipo D UF 918,95 y Fondo Tipo E UF 595,69 Valor de la UF al 31 de marzo de 2026 (\$39.841,72).

**Gráfico N° 1**  
**Activos por Tipo de los Fondos de Pensiones**  
 Porcentaje del total de activos, al 31 de marzo de 2026



Fuente: Superintendencia de Pensiones a partir de Base de Datos del Sistema de Pensiones

**Gráfico N° 2**  
**Activos de los Fondos de Pensiones por AFP**  
 Porcentaje del total de activos, al 31 de marzo de 2026



Fuente: Superintendencia de Pensiones a partir de Base de Datos del Sistema de Pensiones

## 2. Rentabilidad real de los Fondos de Pensiones<sup>3</sup>

### 2.1 Rentabilidad real del mes de marzo de 2026

Tabla N° 2  
**Rentabilidad Real de los Fondos de Pensiones**  
 En porcentaje, deflactada por U.F.

Fondo de Pensiones	Marzo 2026	Acumulado Ene 2026 – Mar 2026	Últimos 12 meses Abr 2025–Mar 2026	Promedio anual últimos 36 meses Abr 2023 – Mar 2026	Promedio anual últimos 60 meses Abr 2021–Mar 2026	Promedio anual <sup>4</sup> Sep 2002 – Mar 2026
Tipo A - Más riesgoso	-3,02	0,07	16,63	12,18	2,81	5,67
Tipo B - Riesgoso	-2,45	0,00	13,93	10,08	2,34	4,91
Tipo C - Intermedio	-2,52	-0,04	10,97	6,77	1,19	4,31
Tipo D - Conservador	-2,07	0,26	8,71	3,76	0,64	3,64
Tipo E - Más conservador	-0,86	0,66	6,61	2,56	0,94	3,14

Fuente: Superintendencia de Pensiones a partir de Base de Datos del Sistema de Pensiones

La rentabilidad de los Fondos de Pensiones Tipo A, B, C, D y E se explica principalmente por el retorno negativo que presentaron las inversiones en instrumentos extranjeros y acciones locales. Al respecto, tómesese como referencia la rentabilidad en dólares de los índices MSCI mundial y MSCI emergente, con caídas de 9,29%<sup>5</sup> y 12,79%<sup>5</sup>, y el retorno mensual de los títulos accionarios locales medido por el IPSA, que presentó una disminución de 5,72%<sup>5</sup> durante el mes de marzo. Cabe señalar que durante este mes las inversiones en el extranjero se vieron favorecidas por la depreciación del peso chileno respecto a las principales monedas, lo que afectó positivamente a las posiciones sin cobertura cambiaria, compensando parcialmente los retornos negativos observados en las bolsas internacionales. Tómesese como referencia la apreciación de la divisa norteamericana, con un alza de 8,17% durante el mes de marzo.

3 Se entiende por rentabilidad real de un Fondo de Pensiones en un mes, al porcentaje de variación del valor cuota al último día de ese mes, respecto al valor de la cuota al último día del mes anterior, resultado que se deflacta por la variación de la Unidad de Fomento en ese período. La rentabilidad real para períodos superiores a un año se presenta anualizada, considerando para ello el número de días existente en el período de cálculo.

4 Considera como valor cuota inicial el correspondiente al 26 de septiembre de 2002, fecha de inicio de los multifondos.

5 Variación porcentual de los índices, calculada considerando el desfase de días utilizados en la valoración de los instrumentos financieros de los Fondos de Pensiones.

Es necesario mencionar que la rentabilidad de los Fondos de Pensiones Tipo B, C, D y E fue parcialmente compensada por el retorno positivo de las inversiones en instrumentos de renta fija nacional. Al respecto, durante el mes de marzo se observó una caída en las tasas de interés de los títulos de deuda local, lo que implicó un aporte positivo a la rentabilidad de estos Fondos por la vía de las ganancias de capital.

Tabla N° 3

### Contribución a la Rentabilidad por Tipo de Fondo En porcentaje, marzo de 2026

Tipo de Instrumento	Tipo A Más riesgoso	Tipo B Riesgoso	Tipo C Intermedio	Tipo D Conservador	Tipo E Más conservador
Acciones nacionales	-1,00	-0,84	-0,65	-0,36	-0,14
Cuotas de fondos de inversión y fondos mutuos nacionales	-0,02	-0,01	-0,01	-0,01	0,00
Renta fija nacional	0,03	0,14	0,29	0,49	0,88
Intermediación financiera nacional	0,00	0,00	0,00	0,00	0,00
<b>Subtotal Instrumentos Nacionales</b>	<b>-0,99</b>	<b>-0,71</b>	<b>-0,37</b>	<b>0,12</b>	<b>0,74</b>
Renta Variable Extranjera	-2,40	-2,13	-2,03	-1,45	-0,46
Deuda Extranjera	0,37	0,39	-0,12	-0,74	-1,14
<b>Subtotal Instrumentos Extranjeros</b>	<b>-2,03</b>	<b>-1,74</b>	<b>-2,15</b>	<b>-2,19</b>	<b>-1,60</b>
<b>Total</b>	<b>-3,02</b>	<b>-2,45</b>	<b>-2,52</b>	<b>-2,07</b>	<b>-0,86</b>

*Nota: El aporte a la rentabilidad de los instrumentos denominados en moneda extranjera incorpora el efecto de la cobertura cambiaria.*

Fuente: Superintendencia de Pensiones a partir de Base de Datos del Sistema de Pensiones

## 2.2 Rentabilidad real del mes de marzo de 2026 por Tipo de Fondo

Tabla N° 4  
**Rentabilidad Real del Fondo Tipo A - Más riesgoso**  
 En porcentaje, deflactada por U.F.

Fondos de Pensiones Tipo A - Más Riesgoso	Marzo 2026	Acumulado Ene 2026 - Mar 2026	Últimos 12 meses Abr 2025 - Mar 2026	Promedio anual últimos 36 meses Abr 2023 - Mar 2026	Promedio anual últimos 60 meses Abr 2021-Mar 2026	Promedio anual <sup>6</sup> Sep 2002 - Mar 2026
CAPITAL	-2,95	0,18	17,07	12,23	2,87	5,67
CUPRUM	-3,15	0,18	16,69	12,19	2,93	5,65
HABITAT	-2,95	-0,02	16,54	12,24	2,89	5,75
MODELO <sup>7</sup>	-2,86	0,05	16,23	12,23	2,57	-
PLANVITAL	-3,00	-0,01	16,82	12,23	3,00	5,40
PROVIDA	-3,11	-0,02	16,28	11,91	2,47	5,61
UNO <sup>7</sup>	-3,02	-0,18	16,64	12,21	2,48	-
Rentabilidad Promedio Sistema <sup>8</sup>	-3,02	0,07	16,63	12,18	2,81	5,67

Fuente: Superintendencia de Pensiones a partir de Base de Datos del Sistema de Pensiones

Tabla N° 5  
**Rentabilidad Real del Fondo Tipo B – Riesgoso**  
 En porcentaje, deflactada por U.F.

Fondos de Pensiones Tipo B - Riesgoso	Marzo 2026	Acumulado Ene 2026 - Mar 2026	Últimos 12 meses Abr 2025 - Mar 2026	Promedio anual últimos 36 meses Abr 2023 - Mar 2026	Promedio anual últimos 60 meses Abr 2021-Mar 2026	Promedio anual <sup>6</sup> Sep 2002 - Mar 2026
CAPITAL	-2,48	0,08	14,46	10,16	2,46	4,95
CUPRUM	-2,48	0,24	14,09	10,12	2,53	4,95
HABITAT	-2,40	-0,07	13,92	10,09	2,52	5,06
MODELO <sup>7</sup>	-2,47	-0,17	13,39	10,14	1,90	-
PLANVITAL	-2,38	0,05	14,08	10,24	2,68	4,81
PROVIDA	-2,51	-0,02	13,68	9,78	2,09	4,71
UNO <sup>7</sup>	-2,41	-0,13	13,94	10,09	2,06	-
Rentabilidad Promedio Sistema <sup>8</sup>	-2,45	0,00	13,93	10,08	2,34	4,91

Fuente: Superintendencia de Pensiones a partir de Base de Datos del Sistema de Pensiones

<sup>6</sup> Considera como valor cuota inicial el correspondiente al 26 de septiembre de 2002, fecha de inicio de los multifondos.

<sup>7</sup> No se muestra la rentabilidad para los Fondos de Pensiones, ya que no posee la totalidad de la información para el período respectivo.

<sup>8</sup> La rentabilidad promedio del Sistema se calcula ponderando la rentabilidad de cada Fondo de Pensiones por el valor de su Patrimonio al último día hábil del mes de febrero de 2026

**Tabla N° 6**  
**Rentabilidad Real del Fondo Tipo C – Intermedio**  
**En porcentaje, deflactada por U.F.**

Fondos de Pensiones Tipo C - Intermedio	Marzo 2026	Acumulado Ene 2026 – Mar 2026	Últimos 12 meses Abr 2025 – Mar 2026	Promedio anual últimos 36 meses Abr 2023 – Mar 2026	Promedio anual últimos 60 meses Abr 2021 – Mar 2026	Promedio anual <sup>9</sup> Sep 2002– Mar 2026	Promedio anual Jun 1981 – Mar 2026
CAPITAL	-2,45	0,02	11,29	7,01	1,45	4,24	7,06
CUPRUM	-2,49	0,23	11,15	6,91	1,33	4,40	7,33
HABITAT	-2,66	-0,24	10,90	6,79	1,32	4,54	7,33
MODELO <sup>10</sup>	-2,29	0,02	10,76	7,01	0,92	-	-
PLANVITAL	-2,37	0,03	11,19	6,94	1,47	4,17	7,25
PROVIDA	-2,52	-0,07	10,65	6,29	0,66	3,97	6,93
UNO <sup>10</sup>	-2,38	-0,04	11,25	6,83	0,90	-	-
Rentabilidad Promedio Sistema <sup>11</sup>	-2,52	-0,04	10,97	6,77	1,19	4,31	7,18

Fuente: Superintendencia de Pensiones a partir de Base de Datos del Sistema de Pensiones

**Tabla N° 7**  
**Rentabilidad Real del Fondo Tipo D – Conservador**  
**En porcentaje, deflactada por U.F.**

Fondos de Pensiones Tipo D - Conservador	Marzo 2026	Acumulado Ene 2026 – Mar 2026	Últimos 12 meses Abr 2025 – Mar 2026	Promedio anual últimos 36 meses Abr 2023 – Mar 2026	Promedio anual últimos 60 meses Abr 2021 – Mar 2026	Promedio anual <sup>9</sup> Sep 2002 – Mar 2026
CAPITAL	-2,04	0,28	8,87	3,93	0,80	3,67
CUPRUM	-2,02	0,54	8,89	3,97	0,87	3,81
HABITAT	-2,23	0,08	8,66	3,82	0,83	3,88
MODELO <sup>10</sup>	-1,61	0,50	8,41	3,91	0,52	-
PLANVITAL	-1,91	0,35	8,88	3,90	1,03	3,44
PROVIDA	-2,05	0,24	8,57	3,47	0,24	3,39
UNO <sup>10</sup>	-1,85	0,41	9,04	3,92	0,63	-
Rentabilidad Promedio Sistema <sup>11</sup>	-2,07	0,26	8,71	3,76	0,64	3,64

Fuente: Superintendencia de Pensiones a partir de Base de Datos del Sistema de Pensiones

<sup>9</sup> Considera como valor cuota inicial el correspondiente al 26 de septiembre de 2002, fecha de inicio de los multifondos.

<sup>10</sup> No se muestra la rentabilidad para los Fondos de Pensiones, ya que no posee la totalidad de la información para el período respectivo.

<sup>11</sup> La rentabilidad promedio del Sistema se calcula ponderando la rentabilidad de cada Fondo de Pensiones por el valor de su Patrimonio al último día hábil del mes de febrero de 2026.

**Tabla N° 8**  
**Rentabilidad Real del Fondo Tipo E - Más conservador**  
 En porcentaje, deflactada por U.F.

Fondos de Pensiones Tipo E - Más Conservador	Marzo 2026	Acumulado Ene 2026 – Mar 2026	Últimos 12 meses Abr 2025 – Mar 2026	Promedio anual últimos 36 meses Abr 2023 – Mar 2026	Promedio anual últimos 60 meses Abr 2021 – Mar 2026	Promedio anual <sup>12</sup> Sep 2002 – Mar 2026	Promedio anual May 2000 – Mar 2026
CAPITAL	-0,79	0,74	6,88	2,73	1,16	3,30	3,79
CUPRUM	-0,89	0,60	6,70	2,67	1,01	3,16	3,91
HABITAT	-1,03	0,58	6,48	2,52	1,00	3,32	3,98
MODELO <sup>13</sup>	-0,68	0,65	6,06	2,40	0,58	-	-
PLANVITAL	-0,65	0,83	6,86	2,60	1,16	2,71	3,36
PROVIDA	-0,83	0,67	6,53	2,39	0,61	2,83	3,48
UNO <sup>13</sup>	-0,64	0,81	6,95	2,53	0,69	-	-
Rentabilidad Promedio Sistema <sup>14</sup>	-0,86	0,66	6,61	2,56	0,94	3,14	3,77

Fuente: Superintendencia de Pensiones a partir de Base de Datos del Sistema de Pensiones

12 Considera como valor cuota inicial el correspondiente al 26 de septiembre de 2002, fecha de inicio de los multifondos.

13 No se muestra la rentabilidad para los Fondos de Pensiones, ya que no posee la totalidad de la información para el período respectivo.

14 La rentabilidad promedio del Sistema se calcula ponderando la rentabilidad de cada Fondo de Pensiones por el valor de su Patrimonio al último día hábil del mes de febrero de 2026.

## 2.3 Volatilidad de los retornos últimos 12 meses

Para el período de 12 meses comprendido entre abril de 2025 y marzo de 2026 se observa que la mayor volatilidad se presentó en el Fondo Tipo A con un 7,64%, mientras que el Fondo Tipo C alcanzó la menor volatilidad con un 5,16%. En el mismo periodo se observó que para los distintos Tipos de Fondos la rentabilidad fluctuó entre 16,63% (Fondo Tipo A) y 6,61% (Fondo Tipo E).

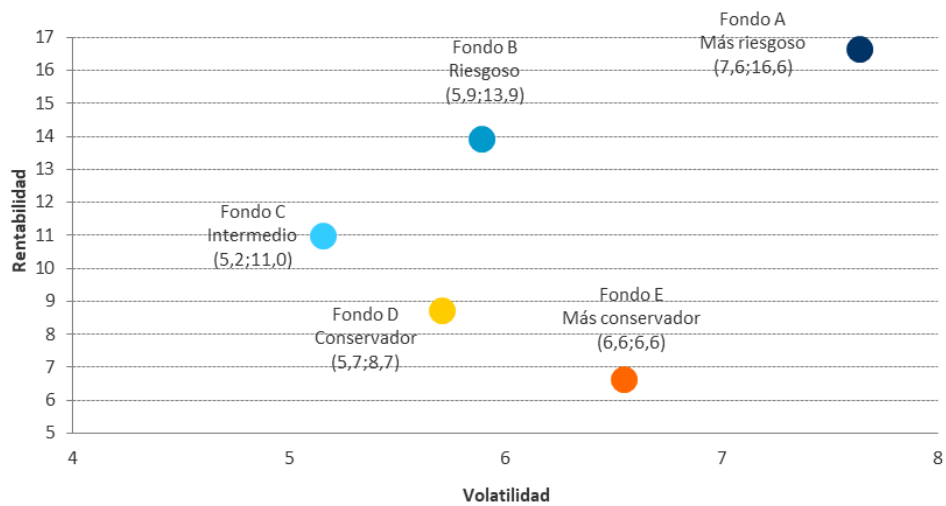
Tabla N° 9  
**Rentabilidad y Volatilidad<sup>15</sup> de los Retornos**  
 En porcentaje anual, abril 2025 – marzo 2026

AFP	A Más riesgoso		B Riesgoso		C Intermedio		D Conservador		E Más conservador	
	Rent.	Volatilidad	Rent.	Volatilidad	Rent.	Volatilidad	Rent.	Volatilidad	Rent.	Volatilidad
CAPITAL	17,07	7,60	14,46	5,88	11,29	5,09	8,87	5,68	6,88	6,49
CUPRUM	16,69	7,68	14,09	5,89	11,15	5,20	8,89	5,83	6,70	6,59
HABITAT	16,54	7,60	13,92	5,84	10,90	5,24	8,66	5,78	6,48	6,57
MODELO	16,23	7,81	13,39	6,04	10,76	5,31	8,41	5,82	6,06	6,75
PLANVITAL	16,82	7,47	14,08	5,76	11,19	5,16	8,88	5,81	6,86	6,47
PROVIDA	16,28	7,69	13,68	5,92	10,65	5,06	8,57	5,63	6,53	6,54
UNO	16,64	7,97	13,94	5,98	11,25	5,02	9,04	5,46	6,95	6,24
<b>SISTEMA</b>	<b>16,63</b>	<b>7,64</b>	<b>13,93</b>	<b>5,89</b>	<b>10,97</b>	<b>5,16</b>	<b>8,71</b>	<b>5,71</b>	<b>6,61</b>	<b>6,55</b>

Fuente: Superintendencia de Pensiones a partir de Base de Datos del Sistema de Pensiones

15 La volatilidad de los retornos corresponde a la desviación estándar de los retornos diarios reales comprendidos en el período de la medición. En el cálculo se consideraron todos los días del período.

Gráfico N° 3  
**Rentabilidad y Volatilidad de los Retornos por Tipo de Fondo de Pensiones**  
En porcentaje anual, abril 2025 – marzo 2026



Fuente: Superintendencia de Pensiones a partir de Base de Datos del Sistema de Pensiones

### 3. Rentabilidad nominal de los Fondos de Pensiones<sup>16</sup>

#### 3.1 Rentabilidad nominal del mes de marzo de 2026

La rentabilidad nominal de la cuota de los distintos Tipos de Fondos de Pensiones, durante el mes de marzo de 2026, para los últimos 12 y 36 meses, alcanzó los siguientes valores:

**Tabla N° 10**  
**Rentabilidad Nominal de los Fondos de Pensiones**  
**En porcentaje**

Fondo de Pensiones	Marzo 2026	Acumulado Ene 2026 – Mar 2026	Últimos 12 meses Abr 2025 – Mar 2026	Promedio anual últimos 36 meses Abr 2023 – Mar 2026
Tipo A - Más riesgoso	-2,89	0,35	19,47	16,49
Tipo B – Riesgoso	-2,33	0,29	16,71	14,31
Tipo C – Intermedio	-2,40	0,25	13,68	10,88
Tipo D - Conservador	-1,94	0,55	11,36	7,75
Tipo E - Más conservador	-0,73	0,95	9,21	6,51

*Nota: La rentabilidad es variable, por lo que no se garantiza que rentabilidades pasadas se repitan en el futuro.*

Fuente: Superintendencia de Pensiones a partir de Base de Datos del Sistema de Pensiones

<sup>16</sup> Se entiende por rentabilidad nominal de los Fondos de Pensiones en un mes, al porcentaje de variación del valor cuota al último día de ese mes, respecto al valor de la cuota al último día del mes anterior. La rentabilidad nominal para períodos superiores a un año se presenta anualizada, considerando para ello el número de días existente en el período de cálculo.

### 3.2 Rentabilidad nominal del mes de marzo de 2026

Tabla N° 11  
**Rentabilidad Nominal del Fondo Tipo A – Más riesgoso**  
 En porcentaje

Fondos de Pensiones Tipo A – Más Riesgoso	Marzo 2026	Acumulado Ene 2026 – Mar 2026	Últimos 12 meses Abr 2025 – Mar 2026	Promedio anual últimos 36 meses Abr 2023 – Mar 2026
CAPITAL	-2,82	0,46	19,92	16,54
CUPRUM	-3,03	0,47	19,53	16,50
HABITAT	-2,83	0,27	19,38	16,56
MODELO	-2,74	0,34	19,07	16,55
PLANVITAL	-2,88	0,27	19,67	16,55
PROVIDA	-2,99	0,27	19,12	16,22
UNO	-2,89	0,11	19,48	16,52
Rentabilidad Promedio Sistema <sup>17</sup>	-2,89	0,35	19,47	16,49

Fuente: Superintendencia de Pensiones a partir de Base de Datos del Sistema de Pensiones

Tabla N° 12  
**Rentabilidad Nominal del Fondo Tipo B – Riesgoso**  
 En porcentaje

Fondos de Pensiones Tipo B – Riesgoso	Marzo 2026	Acumulado Ene 2026 – Mar 2026	Últimos 12 meses Abr 2025 – Mar 2026	Promedio anual últimos 36 meses Abr 2023 – Mar 2026
CAPITAL	-2,36	0,36	17,25	14,40
CUPRUM	-2,36	0,52	16,87	14,36
HABITAT	-2,28	0,21	16,69	14,32
MODELO	-2,34	0,12	16,15	14,38
PLANVITAL	-2,25	0,34	16,86	14,48
PROVIDA	-2,38	0,26	16,45	14,00
UNO	-2,29	0,16	16,72	14,32
Rentabilidad Promedio Sistema <sup>17</sup>	-2,33	0,29	16,71	14,31

Fuente: Superintendencia de Pensiones a partir de Base de Datos del Sistema de Pensiones

<sup>17</sup> La rentabilidad promedio del Sistema se calcula ponderando la rentabilidad de cada Fondo de Pensiones por el valor de su Patrimonio al último día hábil del mes de febrero de 2026.

**Tabla N° 13**  
**Rentabilidad Nominal del Fondo Tipo C – Intermedio**  
**En porcentaje**

Fondos de Pensiones Tipo C – Intermedio	Marzo 2026	Acumulado Ene 2026 – Mar 2026	Últimos 12 meses Abr 2025 – Mar 2026	Promedio anual últimos 36 meses Abr 2023 – Mar 2026
CAPITAL	-2,32	0,31	14,00	11,13
CUPRUM	-2,37	0,52	13,86	11,02
HABITAT	-2,54	0,05	13,61	10,90
MODELO	-2,17	0,31	13,46	11,12
PLANVITAL	-2,25	0,31	13,90	11,05
PROVIDA	-2,40	0,22	13,35	10,38
UNO	-2,25	0,25	13,96	10,94
Rentabilidad Promedio Sistema <sup>18</sup>	-2,40	0,25	13,68	10,88

Fuente: Superintendencia de Pensiones a partir de Base de Datos del Sistema de Pensiones

**Tabla N° 14**  
**Rentabilidad Nominal del Fondo Tipo D – Conservador**  
**En porcentaje**

Fondos de Pensiones Tipo D – Conservador	Marzo 2026	Acumulado Ene 2026 – Mar 2026	Últimos 12 meses Abr 2025 – Mar 2026	Promedio anual últimos 36 meses Abr 2023 – Mar 2026
CAPITAL	-1,91	0,57	11,52	7,93
CUPRUM	-1,89	0,82	11,55	7,97
HABITAT	-2,10	0,36	11,31	7,81
MODELO	-1,48	0,79	11,05	7,91
PLANVITAL	-1,78	0,64	11,53	7,89
PROVIDA	-1,93	0,53	11,21	7,45
UNO	-1,72	0,70	11,69	7,92
Rentabilidad Promedio Sistema <sup>18</sup>	-1,94	0,55	11,36	7,75

Fuente: Superintendencia de Pensiones a partir de Base de Datos del Sistema de Pensiones

<sup>18</sup> La rentabilidad promedio del Sistema se calcula ponderando la rentabilidad de cada Fondo de Pensiones por el valor de su Patrimonio al último día hábil del mes de febrero de 2026.

Tabla N° 15  
**Rentabilidad Nominal del Fondo Tipo E – Más conservador**  
**En porcentaje**

Fondos de Pensiones Tipo E – Más Conservador	Marzo 2026	Acumulado Ene 2026 – Mar 2026	Últimos 12 meses Abr 2025 – Mar 2026	Promedio anual últimos 36 meses Abr 2023 – Mar 2026
CAPITAL	-0,66	1,03	9,49	6,68
CUPRUM	-0,76	0,89	9,30	6,61
HABITAT	-0,90	0,87	9,07	6,46
MODELO	-0,55	0,94	8,64	6,33
PLANVITAL	-0,52	1,11	9,46	6,54
PROVIDA	-0,71	0,96	9,12	6,33
UNO	-0,52	1,10	9,55	6,47
Rentabilidad Promedio Sistema <sup>19</sup>	-0,73	0,95	9,21	6,51

Fuente: Superintendencia de Pensiones a partir de Base de Datos del Sistema de Pensiones

<sup>19</sup> La rentabilidad promedio del Sistema se calcula ponderando la rentabilidad de cada Fondo de Pensiones por el valor de su Patrimonio al último día hábil del mes de febrero de 2026.

Tabla N° 16

#### 4. Cartera de Inversión de los Fondos de Pensiones a marzo de 2026

En millones de pesos, al 31 de marzo de 2026

	A		B		C		D		E		TOTAL	
	MM\$	% Fondo	MM\$	% Fondo	MM\$	% Fondo	MM\$	% Fondo	MM\$	% Fondo	MM\$	% Fondo
<b>INVERSIÓN NACIONAL TOTAL</b>	<b>6.598.563</b>	<b>17,3%</b>	<b>15.973.848</b>	<b>32,4%</b>	<b>34.362.472</b>	<b>47,9%</b>	<b>26.010.329</b>	<b>71,0%</b>	<b>20.924.564</b>	<b>88,2%</b>	<b>103.869.776</b>	<b>47,3%</b>
RENDA VARIABLE	5.878.511	15,4%	6.184.059	12,6%	7.667.378	10,7%	2.319.090	6,3%	448.421	1,9%	22.497.459	10,3%
Acciones	5.658.690	14,8%	5.955.033	12,1%	7.256.102	10,1%	2.205.153	6,0%	448.164	1,9%	21.523.142	9,8%
Fondos de Inversión y Otros	184.473	0,5%	201.361	0,4%	324.071	0,5%	99.495	0,3%	3	0,0%	809.403	0,4%
Activos Alternativos	35.348	0,1%	27.665	0,1%	87.205	0,1%	14.442	0,0%	254	0,0%	164.914	0,1%
RENDA FIJA	749.473	1,9%	9.718.697	19,7%	26.660.776	37,2%	23.611.526	64,4%	20.330.020	85,7%	81.070.492	36,8%
Instrumentos Banco Central	50.480	0,1%	125.710	0,3%	112.343	0,2%	243.850	0,7%	196.415	0,8%	728.798	0,3%
Instrumentos Tesorería	150.159	0,4%	4.069.477	8,2%	15.697.448	21,9%	13.564.137	37,0%	10.155.650	42,8%	43.636.871	19,9%
Bonos de Reconocimiento y MINVU	807	0,0%	93.462	0,2%	55.098	0,1%	15.933	0,0%	26.735	0,1%	192.035	0,1%
Bonos de Empresas y Efectos de Comercio	124.301	0,3%	1.854.706	3,8%	4.372.204	6,1%	4.453.556	12,2%	4.572.738	19,3%	15.377.505	7,0%
Bonos emitidos por Fondos de Inversión	44	0,0%	2.375	0,0%	15.751	0,0%	37.164	0,1%	37.450	0,2%	92.784	0,0%
Bonos Bancarios	109.909	0,3%	3.138.539	6,4%	5.516.383	7,7%	4.856.657	13,3%	5.000.707	21,1%	18.622.195	8,5%
Letras Hipotecarias	2.086	0,0%	5.155	0,0%	19.228	0,0%	9.747	0,0%	6.829	0,0%	43.045	0,0%
Depósitos a Plazo	300	0,0%	21.951	0,0%	20.398	0,0%	19.855	0,0%	14.048	0,1%	76.552	0,0%
Fondos Mutuos y de Inversión	67.012	0,2%	99.161	0,2%	205.446	0,3%	154.056	0,4%	16.479	0,1%	542.154	0,2%
Activos Alternativos	237.579	0,6%	293.359	0,6%	629.949	0,9%	248.720	0,7%	292.988	1,2%	1.702.595	0,8%
Disponible	6.796	0,0%	14.802	0,0%	16.528	0,0%	7.851	0,0%	9.981	0,0%	55.958	0,0%
DERIVADOS	-54.849	-0,1%	-44.731	-0,1%	-190.121	-0,3%	-88.884	-0,2%	54.723	0,2%	-323.862	-0,1%
OTROS NACIONALES	25.428	0,1%	115.823	0,2%	224.439	0,3%	168.597	0,5%	91.400	0,4%	625.687	0,3%
<b>INVERSIÓN EXTRANJERA TOTAL</b>	<b>31.751.628</b>	<b>82,7%</b>	<b>33.413.816</b>	<b>67,6%</b>	<b>37.219.532</b>	<b>52,1%</b>	<b>10.602.138</b>	<b>29,0%</b>	<b>2.808.775</b>	<b>11,8%</b>	<b>115.795.889</b>	<b>52,7%</b>
RENDA VARIABLE	25.159.237	65,6%	23.348.837	47,3%	21.233.121	29,7%	4.993.925	13,6%	894.713	3,8%	75.629.833	34,4%
Fondos Mutuos	11.443.817	29,8%	10.300.352	20,9%	9.191.447	12,8%	1.541.929	4,2%	13.482	0,1%	32.491.027	14,8%
Activos Alternativos	2.600.836	6,8%	2.485.945	5,0%	3.780.215	5,3%	1.098.809	3,0%	625.828	2,6%	10.591.633	4,8%
Títulos Representativos de Índices Accionarios	10.962.082	28,6%	10.431.151	21,1%	8.077.373	11,3%	2.301.380	6,3%	252.518	1,1%	32.024.504	14,6%
Otros	152.502	0,4%	131.389	0,3%	184.086	0,3%	51.807	0,1%	2.885	0,0%	522.669	0,2%
RENDA FIJA	6.311.481	16,4%	9.678.594	19,6%	15.219.550	21,3%	5.099.742	14,0%	1.575.438	6,6%	37.884.805	17,2%
Activos Alternativos	322.143	0,8%	326.516	0,7%	580.116	0,8%	241.235	0,7%	303.513	1,3%	1.773.523	0,8%
Títulos Representativos de Índices de Renta Fija	536.834	1,4%	412.621	0,8%	1.076.150	1,5%	240.604	0,7%	2.976	0,0%	2.269.185	1,0%
Otros	5.452.504	14,2%	8.939.457	18,1%	13.563.284	19,0%	4.617.903	12,6%	1.268.949	5,3%	33.842.097	15,4%
DERIVADOS	91.521	0,2%	162.276	0,3%	193.293	0,3%	184.291	0,5%	177.146	0,7%	808.527	0,4%
OTROS EXTRANJEROS	189.389	0,5%	224.109	0,4%	573.568	0,8%	324.180	0,9%	161.478	0,7%	1.472.724	0,7%
<b>TOTAL ACTIVOS</b>	<b>38.350.191</b>	<b>100%</b>	<b>49.387.664</b>	<b>100%</b>	<b>71.582.004</b>	<b>100%</b>	<b>36.612.467</b>	<b>100%</b>	<b>23.733.339</b>	<b>100%</b>	<b>219.665.665</b>	<b>100%</b>
<b>SUB TOTAL RENTA VARIABLE</b>	<b>31.037.748</b>	<b>81,0%</b>	<b>29.532.896</b>	<b>59,9%</b>	<b>28.900.499</b>	<b>40,4%</b>	<b>7.313.015</b>	<b>19,9%</b>	<b>1.343.134</b>	<b>5,7%</b>	<b>98.127.292</b>	<b>44,7%</b>
<b>SUB TOTAL RENTA FIJA</b>	<b>7.060.954</b>	<b>18,3%</b>	<b>19.397.291</b>	<b>39,3%</b>	<b>41.880.326</b>	<b>58,5%</b>	<b>28.711.268</b>	<b>78,4%</b>	<b>21.905.458</b>	<b>92,3%</b>	<b>118.955.297</b>	<b>54,1%</b>
<b>SUB TOTAL DERIVADOS</b>	<b>36.672</b>	<b>0,1%</b>	<b>117.545</b>	<b>0,2%</b>	<b>3.172</b>	<b>0,0%</b>	<b>95.407</b>	<b>0,3%</b>	<b>231.869</b>	<b>0,9%</b>	<b>484.665</b>	<b>0,2%</b>
<b>SUB TOTAL OTROS</b>	<b>214.817</b>	<b>0,6%</b>	<b>339.932</b>	<b>0,6%</b>	<b>798.007</b>	<b>1,1%</b>	<b>492.777</b>	<b>1,4%</b>	<b>252.878</b>	<b>1,1%</b>	<b>2.098.411</b>	<b>1,0%</b>
<b>TOTAL ACTIVOS</b>	<b>38.350.191</b>	<b>100%</b>	<b>49.387.664</b>	<b>100%</b>	<b>71.582.004</b>	<b>100%</b>	<b>36.612.467</b>	<b>100%</b>	<b>23.733.339</b>	<b>100%</b>	<b>219.665.665</b>	<b>100%</b>

Fuente: Superintendencia de Pensiones a partir de Base de Datos del Sistema de Pensiones

## 5. Distribución sectorial de las inversiones en acciones nacionales

Al 31 de marzo de 2026 el Sistema de Fondos de Pensiones mantenía inversiones en acciones de sociedades anónimas nacionales por un monto de \$21.523.142 millones, equivalente a 9,8% del valor total de los activos del Sistema. La inversión en este tipo de instrumentos al 31 de marzo de 2025 alcanzaba a \$14.409.531 millones, registrándose un aumento nominal de 49,4% (45,8% real) en los últimos doce meses. En los cuadros siguientes se presenta la inversión por Tipo de Fondo de Pensiones, el porcentaje que representan estos instrumentos respecto del total de activos de cada Tipo de Fondo y la evolución de la inversión en acciones por sector económico.

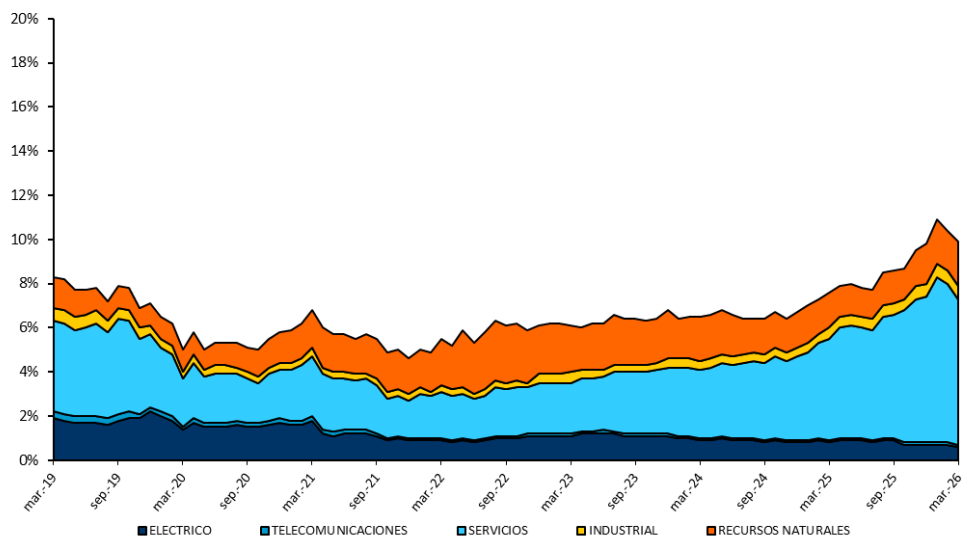
Tabla N° 17  
**Inversión en Acciones Nacionales**  
 En millones de pesos, al 31 de marzo de 2026

SECTOR ECONÓMICO	A Más Riesgoso	B Riesgoso	C Intermedio	D Conservador	E Más conservador	Total Sistema	% Valor Total Fondos de Pensiones
ELÉCTRICO	291.219	373.856	600.133	122.015	14.316	1.401.539	0,6%
TELECOMUNICACIONES	10.659	31.729	57.460	17.658	1.431	118.938	0,1%
SERVICIOS	3.886.223	4.204.754	4.625.693	1.432.209	310.735	14.459.614	6,6%
INDUSTRIAL	328.617	285.727	438.372	147.304	34.077	1.234.097	0,6%
RECURSOS NATURALES	1.141.972	1.058.967	1.534.444	485.967	87.605	4.308.955	2,0%
<b>TOTAL SISTEMA</b>	<b>5.658.690</b>	<b>5.955.033</b>	<b>7.256.102</b>	<b>2.205.153</b>	<b>448.164</b>	<b>21.523.142</b>	<b>9,8%</b>
<b>% DE CADA FONDO</b>	<b>14,8%</b>	<b>12,1%</b>	<b>10,1%</b>	<b>6,0%</b>	<b>1,9%</b>	<b>9,8%</b>	

Fuente: Superintendencia de Pensiones a partir de Base de Datos del Sistema de Pensiones

Gráfico N° 4

### Inversión en Acciones Nacionales por Sector Económico Porcentaje del valor de los Fondos de Pensiones



Fuente: Superintendencia de Pensiones a partir de Base de Datos del Sistema de Pensiones

## 6. Inversión de los Fondos de Pensiones en el extranjero

Al 31 de marzo de 2026, el Sistema de Fondos de Pensiones mantenía inversiones en instrumentos extranjeros por un monto de \$ 115.795.889 millones, equivalente a 52,7% del valor total de los activos del Sistema. Al 31 de marzo de 2025, la inversión en este tipo de instrumentos alcanzaba a \$ 92.286.651 millones, lo que significa un aumento nominal de 25,5% (22,5% real) en los últimos doce meses. En los cuadros siguientes se presenta la inversión en el extranjero por Tipo de Fondo de Pensiones, el porcentaje que representan estas inversiones respecto del total de activos de cada Tipo de Fondo y la distribución geográfica de las inversiones en el exterior.

Tabla N° 18

## Inversión de los Fondos de Pensiones en el Extranjero

En millones de pesos y porcentaje de la inversión extranjera, al 31 de marzo de 2026

Instrumento	A	B	C	D	E	TOTAL	
	Más riesgoso	Riesgoso	Intermedio	Conservador	Más conservador	MM\$	% Inv. Ext.
	MM\$	MM\$	MM\$	MM\$	MM\$	MM\$	
Cuotas Fondos Mutuos	11.443.817	10.300.352	9.191.447	1.541.929	13.482	32.491.027	28,1%
Títulos de Índices Accionarios	10.962.082	10.431.152	8.077.373	2.301.380	252.518	32.024.505	27,7%
Cuotas Fondos Inversión Nacionales <sup>20</sup>	565.354	590.398	893.421	296.064	80.510	2.425.747	2,1%
Cuotas Fondos Mutuos Nacionales	0	0	0	0	0	0	0,0%
Acciones Extranjeras y ADR	13.128	14.547	10.310	5.347	2.583	45.915	0,0%
Fondos de Inversión Extranjeros	0	0	0	0	0	0	0,0%
Vehículos de Capital Privado	2.165.578	2.003.666	3.040.849	840.871	545.620	8.596.584	7,4%
Notas estructuradas	9.278	8.722	19.721	8.334	0	46.055	0,0%
<b>Subtotal Renta Variable</b>	<b>25.159.237</b>	<b>23.348.837</b>	<b>21.233.121</b>	<b>4.993.925</b>	<b>894.713</b>	<b>75.629.833</b>	<b>65,3%</b>
Cuotas Fondos Mutuos	4.597.868	7.221.623	9.681.063	3.024.693	393.440	24.918.687	21,5%
Cuotas Fondos Inversión Nacionales <sup>20</sup>	230.105	334.950	539.964	273.527	34.390	1.412.936	1,2%
Bonos de Empresas	18.586	37.151	96.397	50.739	75.533	278.406	0,2%
Cuotas Fondos Mutuos Nacionales	413	895	943	784	0	3.035	0,0%
Bonos de Gobierno	197.785	845.315	1.851.729	851.949	703.110	4.449.888	3,8%
Bonos Bancos Internacionales	1.780	1.779	4.449	889	5.339	14.236	0,0%
Bonos Bancos Extranjeros	4.458	4.566	18.272	36.543	45.595	109.434	0,1%
Títulos de Índices Renta Fija	536.834	412.621	1.076.149	240.604	2.976	2.269.184	2,0%
Fondos de Inversión Extranjeros	344.946	476.633	1.303.865	369.448	0	2.494.892	2,2%
Vehículos de Deuda Privada	287.463	267.183	520.128	217.907	270.139	1.562.820	1,4%
Disponibles	91.243	75.878	126.591	32.659	44.916	371.287	0,3%
<b>Subtotal Renta Fija</b>	<b>6.311.481</b>	<b>9.678.594</b>	<b>15.219.550</b>	<b>5.099.742</b>	<b>1.575.438</b>	<b>37.884.805</b>	<b>32,7%</b>
<b>Subtotal Otros</b>	<b>280.910</b>	<b>386.385</b>	<b>766.861</b>	<b>508.471</b>	<b>338.624</b>	<b>2.281.251</b>	<b>2,0%</b>
<b>Total General</b>	<b>31.751.628</b>	<b>33.413.816</b>	<b>37.219.532</b>	<b>10.602.138</b>	<b>2.808.775</b>	<b>115.795.889</b>	<b>100%</b>

Fuente: Superintendencia de Pensiones a partir de Base de Datos del Sistema de Pensiones

A continuación se presenta la distribución geográfica de inversiones en el extranjero al 31 de marzo de 2026.

<sup>20</sup> Incluye inversión indirecta en activos alternativos.

Tabla N° 19

## Inversión Extranjera por Zona Geográfica

### Porcentaje de la inversión en el extranjero, al 31 de marzo de 2026

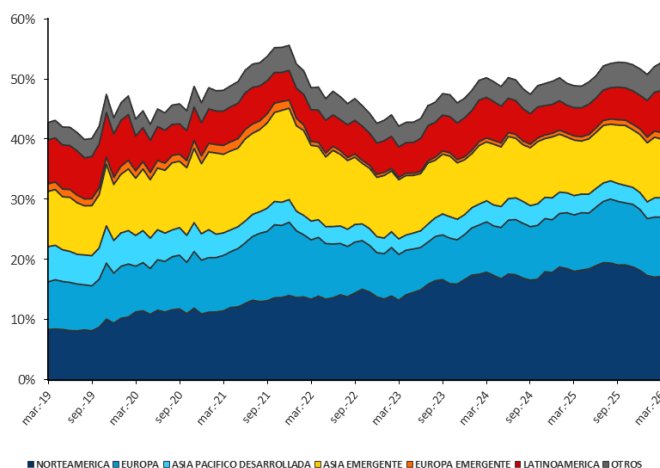
Zona Geográfica	A Más riesgoso	B Riesgoso	C Intermedio	D Conservador	E Más conservador	TOTAL
Norteamérica	37,5%	34,6%	26,8%	29,3%	43,4%	32,6%
Europa	16,8%	18,5%	19,8%	19,6%	23,8%	18,7%
Asia Pacífico Desarrollada	5,9%	4,9%	7,7%	6,7%	0,8%	6,1%
<b>Subtotal Desarrollada</b>	<b>60,2%</b>	<b>58,0%</b>	<b>54,3%</b>	<b>55,6%</b>	<b>68,0%</b>	<b>57,4%</b>
Asia Emergente	20,7%	20,9%	17,4%	10,9%	2,6%	18,4%
Latinoamérica	11,1%	11,7%	15,0%	18,2%	14,8%	13,3%
Europa Emergente	1,4%	1,8%	2,8%	2,8%	0,3%	2,1%
Medio Oriente-África	0,3%	0,6%	0,8%	0,9%	0,0%	0,6%
<b>Subtotal Emergente</b>	<b>33,5%</b>	<b>35,0%</b>	<b>36,0%</b>	<b>32,8%</b>	<b>17,7%</b>	<b>34,4%</b>
<b>Subtotal Otros</b>	<b>6,3%</b>	<b>7,0%</b>	<b>9,7%</b>	<b>11,6%</b>	<b>14,3%</b>	<b>8,2%</b>
<b>Total General</b>	<b>100%</b>	<b>100%</b>	<b>100%</b>	<b>100%</b>	<b>100%</b>	<b>100%</b>

Fuente: Superintendencia de Pensiones a partir de Base de Datos del Sistema de Pensiones

Gráfico N° 5

## Evolución de Inversión en el Extranjero por Región Geográfica

### Porcentaje del valor de los Fondos de Pensiones, al 31 de marzo de 2026



Fuente: Superintendencia de Pensiones a partir de Base de Datos del Sistema de Pensiones

## **Superintendencia de Pensiones**

Informe desarrollado por la División Financiera