

# INVERSIONES Y RENTABILIDAD DE LOS FONDOS DE PENSIONES

---

Febrero de 2026

## 1. Valor de los Fondos de Pensiones

El valor de los Fondos de Pensiones alcanzó a \$ 224.399.634 millones al 28 de febrero de 2026. Con respecto al 28 de febrero del año anterior, éste aumentó en \$ 37.130.040 millones, equivalente al 19,9% (real 16,4%). En el siguiente cuadro se presenta el valor de los activos para cada uno de los Fondos de Pensiones<sup>1</sup>.

Tabla N° 1  
**Valor de los Fondos de Pensiones<sup>2</sup>**  
 En millones de pesos, al 28 de febrero de 2026

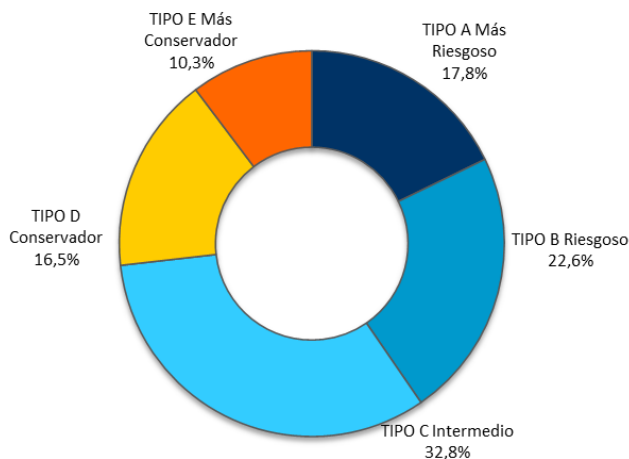
AFP	A Más riesgoso	B Riesgoso	C Intermedio	D Conservador	E Más conservador	TOTAL	Variación total 12 meses (%)
CAPITAL	7.894.076	8.419.214	12.999.650	7.733.994	4.944.192	41.991.126	18,5
CUPRUM	8.792.641	8.121.742	12.858.485	4.827.430	4.273.862	38.874.160	16,9
HABITAT	11.275.031	10.612.530	22.596.331	9.672.167	5.872.971	60.029.030	17,6
MODELO	3.173.021	7.903.806	4.881.881	1.074.650	2.021.950	19.055.308	33,4
PLANVITAL	2.096.678	5.198.406	4.258.297	1.715.664	1.506.058	14.775.103	32,7
PROVIDA	5.858.986	8.462.041	14.968.797	11.892.897	4.147.409	45.330.131	15,1
UNO	832.226	1.961.489	933.537	215.006	402.518	4.344.776	63,9
<b>TOTAL</b>	<b>39.922.659</b>	<b>50.679.228</b>	<b>73.496.978</b>	<b>37.131.808</b>	<b>23.168.960</b>	<b>224.399.634</b>	<b>19,9</b>
<b>Variación total 12 meses (%)</b>	<b>27,3</b>	<b>28,7</b>	<b>16,5</b>	<b>16,7</b>	<b>7,2</b>	<b>19,9</b>	

Fuente: Superintendencia de Pensiones a partir de Base de Datos del Sistema de Pensiones

1 De acuerdo a lo establecido en el D.L. N° 3.500, los montos invertidos en instrumentos de renta variable del Fondo Tipo A - Más riesgoso deben ser superiores a los mantenidos por el Fondo Tipo B - Riesgoso, los que a su vez deben ser superiores que los del Fondo Tipo C - Intermedio, éstos a su vez superiores a los del Fondo Tipo D - Conservador, y estos últimos deben ser superiores a los del Fondo Tipo E - Más conservador.

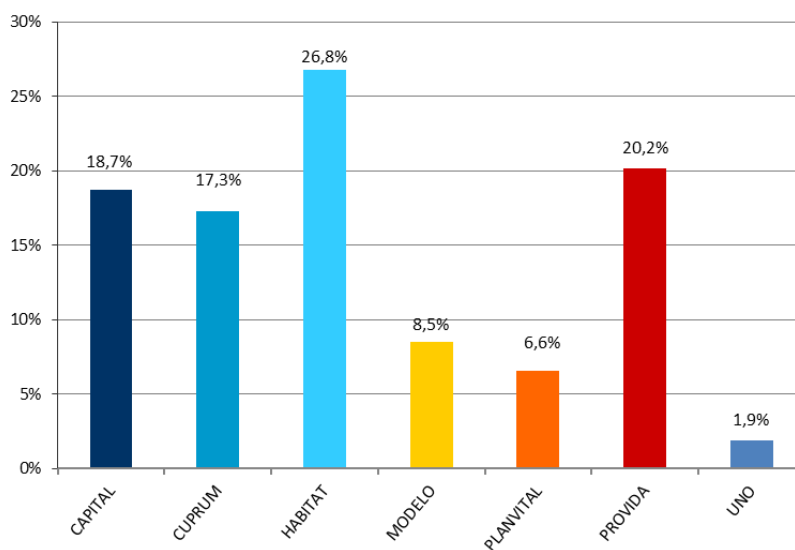
2 El valor de los Fondos de Pensiones en millones de Unidades de Fomento para el mes de febrero de 2026 es de UF 5.639,51, el cual se desagrega de la siguiente forma: Fondo Tipo A UF 1.003,32, Fondo Tipo B UF 1.273,65, Fondo Tipo C UF 1.847,09, Fondo Tipo D UF 933,18 y Fondo Tipo E UF 582,27 Valor de la UF al 28 de febrero de 2026 (\$39.790,63).

**Gráfico N° 1**  
**Activos por Tipo de los Fondos de Pensiones**  
 Porcentaje del total de activos, al 28 de febrero de 2026



Fuente: Superintendencia de Pensiones a partir de Base de Datos del Sistema de Pensiones

**Gráfico N° 2**  
**Activos de los Fondos de Pensiones por AFP**  
 Porcentaje del total de activos, al 28 de febrero de 2026



Fuente: Superintendencia de Pensiones a partir de Base de Datos del Sistema de Pensiones

## 2. Rentabilidad real de los Fondos de Pensiones<sup>3</sup>

### 2.1 Rentabilidad real del mes de febrero de 2026

Tabla N° 2  
**Rentabilidad Real de los Fondos de Pensiones**  
 En porcentaje, deflactada por U.F.

Fondo de Pensiones	Febrero 2026	Acumulado Ene 2026 – Feb 2026	Últimos 12 meses Mar 2025–Feb 2026	Promedio anual últimos 36 meses Mar 2023 – Feb 2026	Promedio anual últimos 60 meses Mar 2021–Feb 2026	Promedio anual <sup>4</sup> Sep 2002 – Feb 2026
Tipo A - Más riesgoso	2,11	3,18	18,81	11,77	3,69	5,83
Tipo B - Riesgoso	1,77	2,52	15,97	10,07	2,95	5,04
Tipo C - Intermedio	2,05	2,55	14,24	7,66	1,49	4,44
Tipo D - Conservador	1,95	2,38	12,23	5,27	0,64	3,75
Tipo E - Más conservador	2,18	1,53	9,11	3,96	0,59	3,19

Fuente: Superintendencia de Pensiones a partir de Base de Datos del Sistema de Pensiones

La rentabilidad de los Fondos de Pensiones Tipo A, B y C se explica principalmente por el retorno positivo que presentaron las inversiones en instrumentos extranjeros. Dicho retorno fue parcialmente contrarrestado por la rentabilidad negativa de las inversiones en acciones locales. Al respecto, tómesese como referencia la rentabilidad en pesos de los índices MSCI mundial y MSCI emergente, con alzas de 0,87%<sup>5</sup> y 4,15%<sup>5</sup> respectivamente, y el retorno mensual de los títulos accionarios locales medido por el IPSA, que presentó una caída de 4,11%<sup>5</sup> durante el mes de febrero.

Por su parte, la rentabilidad de los Fondos de Pensiones Tipo D y E se explican principalmente por el retorno positivo que presentaron las inversiones en instrumentos extranjeros y títulos de deuda local. Dicho retorno fue parcialmente contrarrestado por la rentabilidad negativa de las inversiones en acciones nacionales. Al respecto, durante el mes de febrero se observó una caída en las tasas de interés de los títulos de deuda local, lo que implicó un aporte positivo a la rentabilidad de estos Fondos por la vía de las ganancias de capital.

3 Se entiende por rentabilidad real de un Fondo de Pensiones en un mes, al porcentaje de variación del valor cuota al último día de ese mes, respecto al valor de la cuota al último día del mes anterior, resultado que se deflacta por la variación de la Unidad de Fomento en ese período. La rentabilidad real para períodos superiores a un año se presenta anualizada, considerando para ello el número de días existente en el período de cálculo.

4 Considera como valor cuota inicial el correspondiente al 26 de septiembre de 2002, fecha de inicio de los multifondos.

5 Variación porcentual de los índices, calculada considerando el desfase de días utilizados en la valoración de los instrumentos financieros de los Fondos de Pensiones.

Tabla N° 3

## Contribución a la Rentabilidad por Tipo de Fondo

En porcentaje, febrero de 2026

Tipo de Instrumento	Tipo A Más riesgoso	Tipo B Riesgoso	Tipo C Intermedio	Tipo D Conservador	Tipo E Más conservador
Acciones nacionales	-0,62	-0,51	-0,43	-0,24	-0,08
Cuotas de fondos de inversión y fondos mutuos nacionales	-0,02	-0,02	-0,02	-0,02	0,00
Renta fija nacional	0,00	0,04	0,09	0,19	0,23
Intermediación financiera nacional	0,00	0,00	0,00	0,00	0,00
<b>Subtotal Instrumentos Nacionales</b>	<b>-0,64</b>	<b>-0,49</b>	<b>-0,36</b>	<b>-0,07</b>	<b>0,15</b>
Renta Variable Extranjera	2,46	1,86	1,63	1,11	0,54
Deuda Extranjera	0,29	0,40	0,78	0,91	1,49
<b>Subtotal Instrumentos Extranjeros</b>	<b>2,75</b>	<b>2,26</b>	<b>2,41</b>	<b>2,02</b>	<b>2,03</b>
<b>Total</b>	<b>2,11</b>	<b>1,77</b>	<b>2,05</b>	<b>1,95</b>	<b>2,18</b>

*Nota: El aporte a la rentabilidad de los instrumentos denominados en moneda extranjera incorpora el efecto de la cobertura cambiaria.*

Fuente: Superintendencia de Pensiones a partir de Base de Datos del Sistema de Pensiones

## 2.2 Rentabilidad real del mes de febrero de 2026 por Tipo de Fondo

Tabla N° 4  
**Rentabilidad Real del Fondo Tipo A - Más riesgoso**  
 En porcentaje, deflactada por U.F.

Fondos de Pensiones Tipo A - Más Riesgoso	Febrero 2026	Acumulado Ene 2026 - Feb 2026	Últimos 12 meses Mar 2025 – Feb 2026	Promedio anual últimos 36 meses Mar 2023 – Feb 2026	Promedio anual últimos 60 meses Mar 2021–Feb 2026	Promedio anual <sup>6</sup> Sep 2002 – Feb 2026
CAPITAL	2,07	3,22	19,29	11,78	3,75	5,83
CUPRUM	2,15	3,45	19,03	11,80	3,84	5,82
HABITAT	2,15	3,03	18,63	11,83	3,76	5,91
MODELO <sup>7</sup>	2,10	3,00	17,93	11,72	3,42	-
PLANVITAL	2,08	3,08	18,98	11,80	3,87	5,56
PROVIDA	2,08	3,19	18,60	11,56	3,39	5,78
UNO <sup>7</sup>	1,92	2,93	18,73	11,86	3,33	-
Rentabilidad Promedio Sistema <sup>8</sup>	2,11	3,18	18,81	11,77	3,69	5,83

Fuente: Superintendencia de Pensiones a partir de Base de Datos del Sistema de Pensiones

Tabla N° 5  
**Rentabilidad Real del Fondo Tipo B – Riesgoso**  
 En porcentaje, deflactada por U.F.

Fondos de Pensiones Tipo B - Riesgoso	Febrero 2026	Acumulado Ene 2026 – Feb 2026	Últimos 12 meses Mar 2025 – Feb 2026	Promedio anual últimos 36 meses Mar 2023 – Feb 2026	Promedio anual últimos 60 meses Mar 2021–Feb 2026	Promedio anual <sup>6</sup> Sep 2002 – Feb 2026
CAPITAL	1,78	2,62	16,71	10,19	3,10	5,09
CUPRUM	1,81	2,79	16,17	10,11	3,15	5,09
HABITAT	1,75	2,38	15,89	10,08	3,11	5,19
MODELO <sup>7</sup>	1,82	2,36	15,30	10,09	2,49	-
PLANVITAL	1,76	2,49	16,10	10,19	3,29	4,93
PROVIDA	1,74	2,55	15,73	9,81	2,71	4,85
UNO <sup>7</sup>	1,61	2,34	15,86	10,13	2,63	-
Rentabilidad Promedio Sistema <sup>8</sup>	1,77	2,52	15,97	10,07	2,95	5,04

Fuente: Superintendencia de Pensiones a partir de Base de Datos del Sistema de Pensiones

<sup>6</sup> Considera como valor cuota inicial el correspondiente al 26 de septiembre de 2002, fecha de inicio de los multifondos.

<sup>7</sup> No se muestra la rentabilidad para los Fondos de Pensiones, ya que no posee la totalidad de la información para el período respectivo.

<sup>8</sup> La rentabilidad promedio del Sistema se calcula ponderando la rentabilidad de cada Fondo de Pensiones por el valor de su Patrimonio al último día hábil del mes de enero de 2026

**Tabla N° 6**  
**Rentabilidad Real del Fondo Tipo C – Intermedio**  
**En porcentaje, deflactada por U.F.**

Fondos de Pensiones Tipo C - Intermedio	Febrero 2026	Acumulado Ene 2026 – Feb 2026	Últimos 12 meses Mar 2025 – Feb 2026	Promedio anual últimos 36 meses Mar 2023 – Feb 2026	Promedio anual últimos 60 meses Mar 2021 – Feb 2026	Promedio anual <sup>9</sup> Sep 2002– Feb 2026	Promedio anual Jun 1981 – Feb 2026
CAPITAL	2,03	2,54	14,56	7,91	1,75	4,37	7,13
CUPRUM	2,10	2,79	14,43	7,77	1,63	4,53	7,40
HABITAT	2,05	2,49	14,36	7,75	1,68	4,68	7,41
MODELO <sup>10</sup>	2,17	2,37	13,61	7,76	1,14	-	-
PLANVITAL	1,98	2,45	14,38	7,77	1,72	4,30	7,32
PROVIDA	2,04	2,52	13,79	7,17	0,92	4,09	7,00
UNO <sup>10</sup>	1,87	2,39	14,28	7,73	1,15	-	-
Rentabilidad Promedio Sistema <sup>11</sup>	2,05	2,55	14,24	7,66	1,49	4,44	7,26

Fuente: Superintendencia de Pensiones a partir de Base de Datos del Sistema de Pensiones

**Tabla N° 7**  
**Rentabilidad Real del Fondo Tipo D – Conservador**  
**En porcentaje, deflactada por U.F.**

Fondos de Pensiones Tipo D - Conservador	Febrero 2026	Acumulado Ene 2026 – Feb 2026	Últimos 12 meses Mar 2025 – Feb 2026	Promedio anual últimos 36 meses Mar 2023 – Feb 2026	Promedio anual últimos 60 meses Mar 2021 – Feb 2026	Promedio anual <sup>9</sup> Sep 2002 – Feb 2026
CAPITAL	1,95	2,37	12,46	5,45	0,80	3,78
CUPRUM	2,04	2,61	12,35	5,48	0,86	3,91
HABITAT	1,97	2,36	12,44	5,38	0,87	4,00
MODELO <sup>10</sup>	2,13	2,15	11,22	5,18	0,44	-
PLANVITAL	1,94	2,30	12,32	5,32	1,00	3,53
PROVIDA	1,89	2,34	11,95	4,98	0,22	3,50
UNO <sup>10</sup>	1,84	2,30	12,24	5,39	0,59	-
Rentabilidad Promedio Sistema <sup>11</sup>	1,95	2,38	12,23	5,27	0,64	3,75

Fuente: Superintendencia de Pensiones a partir de Base de Datos del Sistema de Pensiones

<sup>9</sup> Considera como valor cuota inicial el correspondiente al 26 de septiembre de 2002, fecha de inicio de los multifondos.

<sup>10</sup> No se muestra la rentabilidad para los Fondos de Pensiones, ya que no posee la totalidad de la información para el período respectivo.

<sup>11</sup> La rentabilidad promedio del Sistema se calcula ponderando la rentabilidad de cada Fondo de Pensiones por el valor de su Patrimonio al último día hábil del mes de enero de 2026.

**Tabla N° 8**  
**Rentabilidad Real del Fondo Tipo E - Más conservador**  
**En porcentaje, deflactada por U.F.**

Fondos de Pensiones Tipo E - Más Conservador	Febrero 2026	Acumulado Ene 2026 – Feb 2026	Últimos 12 meses Mar 2025 – Feb 2026	Promedio anual últimos 36 meses Mar 2023 – Feb 2026	Promedio anual últimos 60 meses Mar 2021 – Feb 2026	Promedio anual <sup>12</sup> Sep 2002 – Feb 2026	Promedio anual May 2000 – Feb 2026
CAPITAL	2,13	1,54	9,40	4,08	0,81	3,34	3,84
CUPRUM	2,09	1,51	9,28	4,10	0,68	3,21	3,96
HABITAT	2,29	1,62	9,17	3,94	0,70	3,38	4,03
MODELO <sup>13</sup>	2,36	1,34	8,14	3,68	0,20	-	-
PLANVITAL	2,10	1,48	9,17	3,90	0,79	2,75	3,40
PROVIDA	2,12	1,52	8,98	3,85	0,21	2,88	3,52
UNO <sup>13</sup>	2,03	1,47	9,08	3,89	0,28	-	-
Rentabilidad Promedio Sistema <sup>14</sup>	2,18	1,53	9,11	3,96	0,59	3,19	3,82

Fuente: Superintendencia de Pensiones a partir de Base de Datos del Sistema de Pensiones

12 Considera como valor cuota inicial el correspondiente al 26 de septiembre de 2002, fecha de inicio de los multifondos.

13 No se muestra la rentabilidad para los Fondos de Pensiones, ya que no posee la totalidad de la información para el período respectivo.

14 La rentabilidad promedio del Sistema se calcula ponderando la rentabilidad de cada Fondo de Pensiones por el valor de su Patrimonio al último día hábil del mes de enero de 2026.

### 2.3 Volatilidad de los retornos últimos 12 meses

Para el período de 12 meses comprendido entre marzo de 2025 y febrero de 2026 se observa que la mayor volatilidad se presentó en el Fondo Tipo A con un 7,67%, mientras que el Fondo Tipo C alcanzó la menor volatilidad con un 4,96%. En el mismo periodo se observó que para los distintos Tipos de Fondos la rentabilidad fluctuó entre 18,81% (Fondo Tipo A) y 9,11% (Fondo Tipo E).

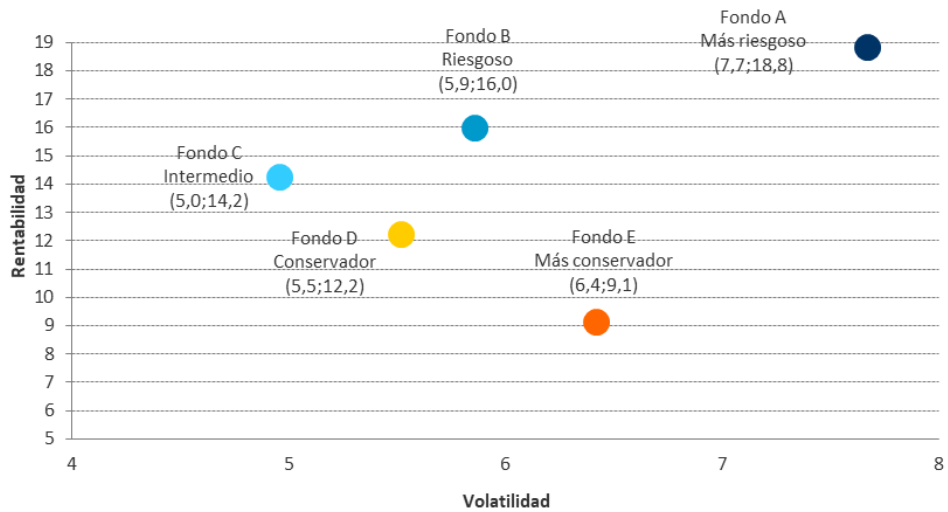
Tabla N° 9  
**Rentabilidad y Volatilidad<sup>15</sup> de los Retornos**  
**En porcentaje anual, marzo 2025 – febrero 2026**

AFP	A Más riesgoso		B Riesgoso		C Intermedio		D Conservador		E Más conservador	
	Rent.	Volatilidad	Rent.	Volatilidad	Rent.	Volatilidad	Rent.	Volatilidad	Rent.	Volatilidad
CAPITAL	19,29	7,62	16,71	5,84	14,56	4,91	12,46	5,51	9,40	6,39
CUPRUM	19,03	7,70	16,17	5,87	14,43	5,02	12,35	5,66	9,28	6,47
HABITAT	18,63	7,62	15,89	5,82	14,36	5,03	12,44	5,58	9,17	6,42
MODELO	17,93	7,87	15,30	6,03	13,61	5,14	11,22	5,65	8,14	6,58
PLANVITAL	18,98	7,47	16,10	5,71	14,38	4,99	12,32	5,65	9,17	6,37
PROVIDA	18,60	7,73	15,73	5,89	13,79	4,85	11,95	5,42	8,98	6,43
UNO	18,73	8,02	15,86	5,96	14,28	4,84	12,24	5,25	9,08	6,10
<b>SISTEMA</b>	<b>18,81</b>	<b>7,67</b>	<b>15,97</b>	<b>5,86</b>	<b>14,24</b>	<b>4,96</b>	<b>12,23</b>	<b>5,52</b>	<b>9,11</b>	<b>6,42</b>

Fuente: Superintendencia de Pensiones a partir de Base de Datos del Sistema de Pensiones

<sup>15</sup> La volatilidad de los retornos corresponde a la desviación estándar de los retornos diarios reales comprendidos en el período de la medición. En el cálculo se consideraron todos los días del período.

Gráfico N° 3  
**Rentabilidad y Volatilidad de los Retornos por Tipo de Fondo de Pensiones**  
En porcentaje anual, marzo 2025 – febrero 2026



Fuente: Superintendencia de Pensiones a partir de Base de Datos del Sistema de Pensiones

### 3. Rentabilidad nominal de los Fondos de Pensiones<sup>16</sup>

#### 3.1 Rentabilidad nominal del mes de febrero de 2026

La rentabilidad nominal de la cuota de los distintos Tipos de Fondos de Pensiones, durante el mes de febrero de 2026, para los últimos 12 y 36 meses, alcanzó los siguientes valores:

**Tabla N° 10**  
**Rentabilidad Nominal de los Fondos de Pensiones**  
**En porcentaje**

Fondo de Pensiones	Febrero 2026	Acumulado Ene 2026 – Feb 2026	Últimos 12 meses Mar 2025 – Feb 2026	Promedio anual últimos 36 meses Mar 2023 – Feb 2026
Tipo A - Más riesgoso	2,33	3,34	22,32	16,08
Tipo B – Riesgoso	1,99	2,68	19,40	14,32
Tipo C – Intermedio	2,27	2,71	17,62	11,82
Tipo D - Conservador	2,17	2,54	15,55	9,34
Tipo E - Más conservador	2,39	1,69	12,34	7,97

*Nota: La rentabilidad es variable, por lo que no se garantiza que rentabilidades pasadas se repitan en el futuro.*

Fuente: Superintendencia de Pensiones a partir de Base de Datos del Sistema de Pensiones

<sup>16</sup> Se entiende por rentabilidad nominal de los Fondos de Pensiones en un mes, al porcentaje de variación del valor cuota al último día de ese mes, respecto al valor de la cuota al último día del mes anterior. La rentabilidad nominal para períodos superiores a un año se presenta anualizada, considerando para ello el número de días existente en el período de cálculo.

### 3.2 Rentabilidad nominal del mes de febrero de 2026

Tabla N° 11  
**Rentabilidad Nominal del Fondo Tipo A – Más riesgoso**  
 En porcentaje

Fondos de Pensiones Tipo A – Más Riesgoso	Febrero 2026	Acumulado Ene 2026 – Feb 2026	Últimos 12 meses Mar 2025 – Feb 2026	Promedio anual últimos 36 meses Mar 2023 – Feb 2026
CAPITAL	2,29	3,38	22,82	16,10
CUPRUM	2,37	3,61	22,54	16,12
HABITAT	2,36	3,19	22,14	16,15
MODELO	2,32	3,16	21,42	16,04
PLANVITAL	2,30	3,24	22,50	16,12
PROVIDA	2,30	3,35	22,10	15,87
UNO	2,13	3,09	22,24	16,18
Rentabilidad Promedio Sistema <sup>17</sup>	2,33	3,34	22,32	16,08

Fuente: Superintendencia de Pensiones a partir de Base de Datos del Sistema de Pensiones

Tabla N° 12  
**Rentabilidad Nominal del Fondo Tipo B – Riesgoso**  
 En porcentaje

Fondos de Pensiones Tipo B – Riesgoso	Febrero 2026	Acumulado Ene 2026 – Feb 2026	Últimos 12 meses Mar 2025 – Feb 2026	Promedio anual últimos 36 meses Mar 2023 – Feb 2026
CAPITAL	2,00	2,78	20,16	14,44
CUPRUM	2,02	2,95	19,61	14,37
HABITAT	1,97	2,55	19,32	14,33
MODELO	2,04	2,52	18,71	14,34
PLANVITAL	1,98	2,65	19,53	14,44
PROVIDA	1,96	2,71	19,15	14,05
UNO	1,82	2,51	19,28	14,38
Rentabilidad Promedio Sistema <sup>17</sup>	1,99	2,68	19,40	14,32

Fuente: Superintendencia de Pensiones a partir de Base de Datos del Sistema de Pensiones

<sup>17</sup> La rentabilidad promedio del Sistema se calcula ponderando la rentabilidad de cada Fondo de Pensiones por el valor de su Patrimonio al último día hábil del mes de enero de 2026.

**Tabla N° 13**  
**Rentabilidad Nominal del Fondo Tipo C – Intermedio**  
**En porcentaje**

Fondos de Pensiones Tipo C – Intermedio	Febrero 2026	Acumulado Ene 2026 – Feb 2026	Últimos 12 meses Mar 2025 – Feb 2026	Promedio anual últimos 36 meses Mar 2023 – Feb 2026
CAPITAL	2,24	2,70	17,95	12,07
CUPRUM	2,32	2,96	17,81	11,94
HABITAT	2,26	2,65	17,75	11,91
MODELO	2,39	2,53	16,97	11,93
PLANVITAL	2,20	2,62	17,77	11,93
PROVIDA	2,26	2,68	17,16	11,31
UNO	2,09	2,55	17,66	11,90
Rentabilidad Promedio Sistema <sup>18</sup>	2,27	2,71	17,62	11,82

Fuente: Superintendencia de Pensiones a partir de Base de Datos del Sistema de Pensiones

**Tabla N° 14**  
**Rentabilidad Nominal del Fondo Tipo D – Conservador**  
**En porcentaje**

Fondos de Pensiones Tipo D – Conservador	Febrero 2026	Acumulado Ene 2026 – Feb 2026	Últimos 12 meses Mar 2025 – Feb 2026	Promedio anual últimos 36 meses Mar 2023 – Feb 2026
CAPITAL	2,17	2,53	15,78	9,52
CUPRUM	2,25	2,77	15,67	9,55
HABITAT	2,18	2,52	15,77	9,45
MODELO	2,35	2,31	14,51	9,24
PLANVITAL	2,16	2,46	15,64	9,39
PROVIDA	2,11	2,50	15,26	9,03
UNO	2,06	2,46	15,56	9,46
Rentabilidad Promedio Sistema <sup>18</sup>	2,17	2,54	15,55	9,34

Fuente: Superintendencia de Pensiones a partir de Base de Datos del Sistema de Pensiones

<sup>18</sup> La rentabilidad promedio del Sistema se calcula ponderando la rentabilidad de cada Fondo de Pensiones por el valor de su Patrimonio al último día hábil del mes de enero de 2026.

Tabla N° 15  
**Rentabilidad Nominal del Fondo Tipo E – Más conservador**  
**En porcentaje**

Fondos de Pensiones Tipo E – Más Conservador	Febrero 2026	Acumulado Ene 2026 – Feb 2026	Últimos 12 meses Mar 2025 – Feb 2026	Promedio anual últimos 36 meses Mar 2023 – Feb 2026
CAPITAL	2,34	1,70	12,64	8,10
CUPRUM	2,31	1,67	12,51	8,12
HABITAT	2,51	1,78	12,39	7,96
MODELO	2,58	1,50	11,33	7,69
PLANVITAL	2,31	1,64	12,40	7,91
PROVIDA	2,34	1,68	12,20	7,86
UNO	2,25	1,63	12,30	7,90
Rentabilidad Promedio Sistema <sup>19</sup>	2,39	1,69	12,34	7,97

Fuente: Superintendencia de Pensiones a partir de Base de Datos del Sistema de Pensiones

<sup>19</sup> La rentabilidad promedio del Sistema se calcula ponderando la rentabilidad de cada Fondo de Pensiones por el valor de su Patrimonio al último día hábil del mes de enero de 2026.

Tabla N° 16

#### 4. Cartera de Inversión de los Fondos de Pensiones a febrero de 2026

En millones de pesos, al 28 de febrero de 2026

	A		B		C		D		E		TOTAL	
	MM\$	% Fondo	MM\$	% Fondo	MM\$	% Fondo	MM\$	% Fondo	MM\$	% Fondo	MM\$	% Fondo
<b>INVERSIÓN NACIONAL TOTAL</b>	<b>7.561.555</b>	<b>19,0%</b>	<b>17.124.021</b>	<b>33,9%</b>	<b>36.240.569</b>	<b>49,3%</b>	<b>26.480.813</b>	<b>71,5%</b>	<b>20.258.566</b>	<b>87,5%</b>	<b>107.665.524</b>	<b>48,0%</b>
RENDA VARIABLE	6.282.644	15,8%	6.593.933	13,1%	8.170.031	11,1%	2.448.887	6,6%	485.649	2,1%	23.981.144	10,7%
Acciones	6.063.924	15,2%	6.371.917	12,6%	7.787.321	10,6%	2.337.844	6,3%	485.411	2,1%	23.046.417	10,3%
Fondos de Inversión y Otros	183.629	0,5%	194.521	0,4%	296.015	0,4%	96.369	0,3%	3	0,0%	770.537	0,3%
Activos Alternativos	35.091	0,1%	27.495	0,1%	86.695	0,1%	14.674	0,0%	235	0,0%	164.190	0,1%
RENDA FIJA	982.426	2,5%	10.089.015	20,0%	27.203.819	37,0%	23.601.443	63,7%	19.564.890	84,5%	81.441.593	36,3%
Instrumentos Banco Central	4.662	0,0%	250.786	0,5%	329.128	0,5%	254.819	0,7%	69.859	0,3%	909.254	0,4%
Instrumentos Tesorería	309.444	0,8%	4.160.151	8,2%	15.705.598	21,4%	13.520.021	36,4%	9.741.632	42,0%	43.436.846	19,4%
Bonos de Reconocimiento y MINVU	822	0,0%	92.549	0,2%	53.127	0,1%	16.239	0,1%	26.939	0,1%	189.676	0,1%
Bonos de Empresas y Efectos de Comercio	133.374	0,3%	1.888.604	3,7%	4.461.569	6,1%	4.481.049	12,1%	4.586.175	19,8%	15.550.771	6,9%
Bonos emitidos por Fondos de Inversión	104	0,0%	2.433	0,0%	15.447	0,0%	36.457	0,1%	36.577	0,2%	91.018	0,0%
Bonos Bancarios	222.624	0,6%	3.244.624	6,4%	5.759.490	7,8%	4.841.382	13,0%	4.746.523	20,5%	18.814.643	8,4%
Letras Hipotecarias	2.067	0,0%	5.115	0,0%	19.090	0,0%	9.685	0,0%	6.779	0,0%	42.736	0,0%
Depósitos a Plazo	0	0,0%	20.722	0,1%	20.088	0,0%	19.343	0,1%	13.835	0,1%	73.988	0,0%
Fondos Mutuos y de Inversión	70.213	0,2%	129.271	0,3%	204.475	0,3%	168.853	0,5%	39.858	0,2%	612.670	0,3%
Activos Alternativos	233.950	0,6%	288.972	0,6%	616.267	0,8%	247.103	0,7%	290.646	1,3%	1.676.938	0,8%
Disponible	5.166	0,0%	5.788	0,0%	19.540	0,0%	6.492	0,0%	6.067	0,0%	43.053	0,0%
DERIVADOS	280.266	0,7%	372.491	0,7%	714.209	1,0%	325.664	0,9%	141.708	0,6%	1.834.338	0,8%
OTROS NACIONALES	16.219	0,0%	68.582	0,1%	152.510	0,2%	104.819	0,3%	66.319	0,3%	408.449	0,2%
<b>INVERSIÓN EXTRANJERA TOTAL</b>	<b>32.361.104</b>	<b>81,0%</b>	<b>33.555.207</b>	<b>66,1%</b>	<b>37.256.409</b>	<b>50,7%</b>	<b>10.650.995</b>	<b>28,5%</b>	<b>2.910.394</b>	<b>12,5%</b>	<b>116.734.109</b>	<b>52,0%</b>
RENDA VARIABLE	25.787.047	64,6%	23.910.099	47,1%	21.533.768	29,3%	5.003.800	13,4%	842.577	3,6%	77.077.291	34,3%
Fondos Mutuos	12.000.103	30,1%	10.841.942	21,4%	9.758.709	13,3%	1.651.754	4,4%	9.334	0,0%	34.261.842	15,3%
Activos Alternativos	2.362.276	5,9%	2.249.479	4,4%	3.473.403	4,7%	1.014.687	2,7%	581.582	2,5%	9.681.427	4,3%
Títulos Representativos de Índices Accionarios	11.280.374	28,2%	10.700.035	21,1%	8.124.643	11,1%	2.285.635	6,2%	248.729	1,1%	32.639.416	14,5%
Otros	144.294	0,4%	118.643	0,2%	177.013	0,2%	51.724	0,1%	2.932	0,0%	494.606	0,2%
RENDA FIJA	6.090.556	15,2%	9.038.522	17,8%	14.524.472	19,8%	4.783.202	12,8%	1.405.447	6,0%	35.842.199	16,0%
Activos Alternativos	298.598	0,7%	304.763	0,6%	539.809	0,8%	225.481	0,6%	288.014	1,2%	1.656.665	0,7%
Títulos Representativos de Índices de Renta Fija	558.790	1,4%	418.731	0,8%	1.135.172	1,5%	233.685	0,6%	2.614	0,0%	2.348.992	1,1%
Otros	5.233.168	13,1%	8.315.028	16,4%	12.849.491	17,5%	4.324.036	11,6%	1.114.819	4,8%	31.836.542	14,2%
DERIVADOS	433.837	1,1%	552.743	1,1%	1.118.507	1,5%	795.204	2,1%	639.761	2,8%	3.540.052	1,6%
OTROS EXTRANJEROS	49.664	0,1%	53.843	0,1%	79.662	0,1%	68.789	0,2%	22.609	0,1%	274.567	0,1%
<b>TOTAL ACTIVOS</b>	<b>39.922.659</b>	<b>100%</b>	<b>50.679.228</b>	<b>100%</b>	<b>73.496.978</b>	<b>100%</b>	<b>37.131.808</b>	<b>100%</b>	<b>23.168.960</b>	<b>100%</b>	<b>224.399.634</b>	<b>100%</b>
<b>SUB TOTAL RENTA VARIABLE</b>	<b>32.069.691</b>	<b>80,4%</b>	<b>30.504.032</b>	<b>60,2%</b>	<b>29.703.799</b>	<b>40,4%</b>	<b>7.452.687</b>	<b>20,0%</b>	<b>1.328.226</b>	<b>5,7%</b>	<b>101.058.435</b>	<b>45,0%</b>
<b>SUB TOTAL RENTA FIJA</b>	<b>7.072.982</b>	<b>17,7%</b>	<b>19.127.537</b>	<b>37,8%</b>	<b>41.728.291</b>	<b>56,8%</b>	<b>28.384.645</b>	<b>76,5%</b>	<b>20.970.337</b>	<b>90,5%</b>	<b>117.283.792</b>	<b>52,3%</b>
<b>SUB TOTAL DERIVADOS</b>	<b>714.103</b>	<b>1,8%</b>	<b>925.234</b>	<b>1,8%</b>	<b>1.832.716</b>	<b>2,5%</b>	<b>1.120.868</b>	<b>3,0%</b>	<b>781.469</b>	<b>3,4%</b>	<b>5.374.390</b>	<b>2,4%</b>
<b>SUB TOTAL OTROS</b>	<b>65.883</b>	<b>0,1%</b>	<b>122.425</b>	<b>0,2%</b>	<b>232.172</b>	<b>0,3%</b>	<b>173.608</b>	<b>0,5%</b>	<b>88.928</b>	<b>0,4%</b>	<b>683.016</b>	<b>0,3%</b>
<b>TOTAL ACTIVOS</b>	<b>39.922.659</b>	<b>100%</b>	<b>50.679.228</b>	<b>100%</b>	<b>73.496.978</b>	<b>100%</b>	<b>37.131.808</b>	<b>100%</b>	<b>23.168.960</b>	<b>100%</b>	<b>224.399.634</b>	<b>100%</b>

Fuente: Superintendencia de Pensiones a partir de Base de Datos del Sistema de Pensiones

## 5. Distribución sectorial de las inversiones en acciones nacionales

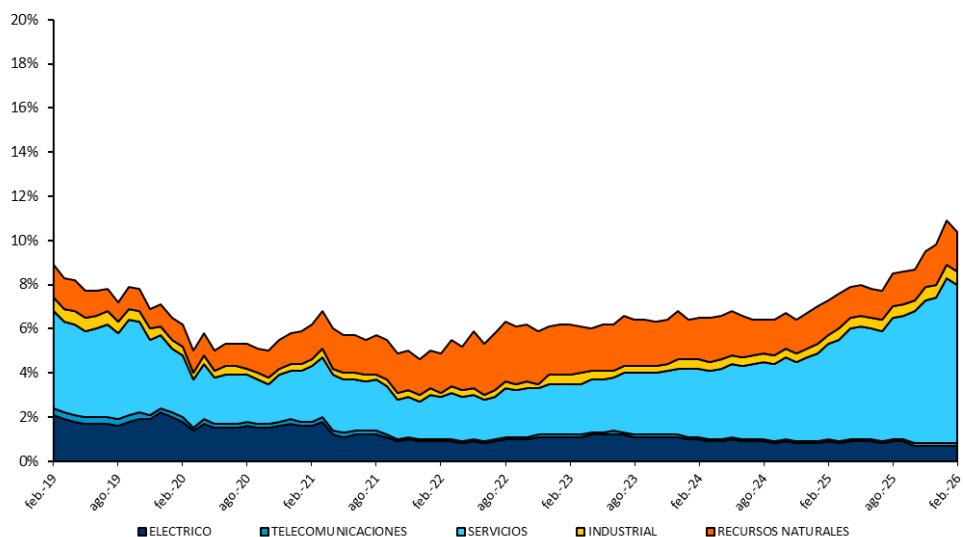
Al 28 de febrero de 2026 el Sistema de Fondos de Pensiones mantenía inversiones en acciones de sociedades anónimas nacionales por un monto de \$23.046.417 millones, equivalente a 10,3% del valor total de los activos del Sistema. La inversión en este tipo de instrumentos al 28 de febrero de 2025 alcanzaba a \$13.693.922 millones, registrándose un aumento nominal de 68,3% (63,5% real) en los últimos doce meses. En los cuadros siguientes se presenta la inversión por Tipo de Fondo de Pensiones, el porcentaje que representan estos instrumentos respecto del total de activos de cada Tipo de Fondo y la evolución de la inversión en acciones por sector económico.

Tabla N° 17  
**Inversión en Acciones Nacionales**  
 En millones de pesos, al 28 de febrero de 2026

SECTOR ECONÓMICO	A Más Riesgoso	B Riesgoso	C Intermedio	D Conservador	E Más conservador	Total Sistema	% Valor Total Fondos de Pensiones
ELÉCTRICO	303.389	384.308	625.917	124.998	15.814	1.454.426	0,7%
TELECOMUNICACIONES	12.833	35.565	66.159	20.265	2.024	136.846	0,1%
SERVICIOS	4.326.159	4.635.565	5.117.422	1.582.192	352.987	16.014.324	7,2%
INDUSTRIAL	350.193	306.697	482.121	157.602	34.867	1.331.479	0,6%
RECURSOS NATURALES	1.071.350	1.009.782	1.495.702	452.787	79.719	4.109.340	1,8%
<b>TOTAL SISTEMA</b>	<b>6.063.924</b>	<b>6.371.917</b>	<b>7.787.321</b>	<b>2.337.844</b>	<b>485.411</b>	<b>23.046.417</b>	<b>10,3%</b>
<b>% DE CADA FONDO</b>	<b>15,2%</b>	<b>12,6%</b>	<b>10,6%</b>	<b>6,3%</b>	<b>2,1%</b>	<b>10,3%</b>	

Fuente: Superintendencia de Pensiones a partir de Base de Datos del Sistema de Pensiones

**Gráfico N° 4**  
**Inversión en Acciones Nacionales por Sector Económico**  
**Porcentaje del valor de los Fondos de Pensiones**



Fuente: Superintendencia de Pensiones a partir de Base de Datos del Sistema de Pensiones

## 6. Inversión de los Fondos de Pensiones en el extranjero

Al 28 de febrero de 2026, el Sistema de Fondos de Pensiones mantenía inversiones en instrumentos extranjeros por un monto de \$ 116.734.109 millones, equivalente a 52,0% del valor total de los activos del Sistema. Al 28 de febrero de 2025, la inversión en este tipo de instrumentos alcanzaba a \$ 92.222.386 millones, lo que significa un aumento nominal de 26,6% (22,9% real) en los últimos doce meses. En los cuadros siguientes se presenta la inversión en el extranjero por Tipo de Fondo de Pensiones, el porcentaje que representan estas inversiones respecto del total de activos de cada Tipo de Fondo y la distribución geográfica de las inversiones en el exterior.

Tabla N° 18

## Inversión de los Fondos de Pensiones en el Extranjero

En millones de pesos y porcentaje de la inversión extranjera, al 28 de febrero de 2026

Instrumento	A	B	C	D	E	TOTAL	
	Más riesgoso	Riesgoso	Intermedio	Conservador	Más conservador	MM\$	% Inv. Ext.
	MM\$	MM\$	MM\$	MM\$	MM\$	MM\$	
Cuotas Fondos Mutuos	12.000.103	10.841.942	9.758.709	1.651.754	9.334	34.261.842	29,4%
Títulos de Índices Accionarios	11.280.374	10.700.035	8.124.643	2.285.635	248.729	32.639.416	28,0%
Cuotas Fondos Inversión Nacionales <sup>20</sup>	530.847	546.440	848.011	280.800	74.570	2.280.668	2,0%
Cuotas Fondos Mutuos Nacionales	0	0	0	0	0	0	0,0%
Acciones Extranjeras y ADR	15.997	17.100	12.397	6.454	2.653	54.601	0,0%
Fondos de Inversión Extranjeros	0	0	0	0	0	0	0,0%
Vehículos de Capital Privado	1.950.094	1.795.528	2.769.535	770.505	507.291	7.792.953	6,7%
Notas estructuradas	9.632	9.054	20.473	8.652	0	47.811	0,0%
<b>Subtotal Renta Variable</b>	<b>25.787.047</b>	<b>23.910.099</b>	<b>21.533.768</b>	<b>5.003.800</b>	<b>842.577</b>	<b>77.077.291</b>	<b>66,1%</b>
Cuotas Fondos Mutuos	4.472.079	6.769.137	9.232.013	2.780.219	380.237	23.633.685	20,2%
Cuotas Fondos Inversión Nacionales <sup>20</sup>	215.550	304.670	498.650	251.304	34.323	1.304.497	1,1%
Bonos de Empresas	18.078	36.129	94.260	50.022	74.549	273.038	0,2%
Cuotas Fondos Mutuos Nacionales	391	846	891	741	0	2.869	0,0%
Bonos de Gobierno	204.009	768.831	1.762.979	809.646	643.231	4.188.696	3,6%
Bonos Bancos Internacionales	0	0	0	0	0	0	0,0%
Bonos Bancos Extranjeros	4.190	4.291	0	0	0	8.481	0,0%
Títulos de Índices Renta Fija	558.789	418.731	1.135.172	233.684	2.614	2.348.990	2,0%
Fondos de Inversión Extranjeros	322.652	445.829	1.219.597	345.570	0	2.333.648	2,0%
Vehículos de Deuda Privada	265.110	245.856	480.816	201.111	254.630	1.447.523	1,2%
Disponibles	29.708	44.202	100.094	110.905	15.863	300.772	0,3%
<b>Subtotal Renta Fija</b>	<b>6.090.556</b>	<b>9.038.522</b>	<b>14.524.472</b>	<b>4.783.202</b>	<b>1.405.447</b>	<b>35.842.199</b>	<b>30,6%</b>
<b>Subtotal Otros</b>	<b>483.501</b>	<b>606.586</b>	<b>1.198.169</b>	<b>863.993</b>	<b>662.370</b>	<b>3.814.619</b>	<b>3,3%</b>
<b>Total General</b>	<b>32.361.104</b>	<b>33.555.207</b>	<b>37.256.409</b>	<b>10.650.995</b>	<b>2.910.394</b>	<b>116.734.109</b>	<b>100%</b>

Fuente: Superintendencia de Pensiones a partir de Base de Datos del Sistema de Pensiones

A continuación se presenta la distribución geográfica de inversiones en el extranjero al 28 de febrero de 2026.

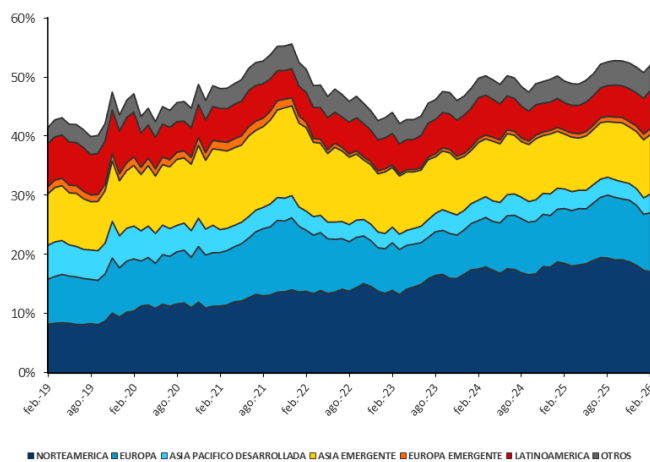
<sup>20</sup> Incluye inversión indirecta en activos alternativos.

Tabla N° 19  
**Inversión Extranjera por Zona Geográfica**  
 Porcentaje de la inversión en el extranjero, al 28 de febrero de 2026

Zona Geográfica	A Más riesgoso	B Riesgoso	C Intermedio	D Conservador	E Más conservador	TOTAL
Norteamérica	37,3%	34,4%	27,2%	31,1%	43,1%	32,8%
Europa	16,9%	18,5%	20,4%	20,9%	30,0%	19,2%
Asia Pacífico Desarrollada	5,9%	4,9%	7,8%	6,6%	0,8%	6,2%
<b>Subtotal Desarrollada</b>	<b>60,1%</b>	<b>57,8%</b>	<b>55,4%</b>	<b>58,6%</b>	<b>73,9%</b>	<b>58,2%</b>
Asia Emergente	21,8%	22,3%	18,1%	11,1%	1,6%	19,3%
Latinoamérica	10,6%	11,1%	14,0%	16,4%	11,6%	12,4%
Europa Emergente	1,4%	1,7%	2,7%	2,6%	0,3%	1,9%
Medio Oriente-África	0,3%	0,6%	0,8%	0,8%	0,0%	0,6%
<b>Subtotal Emergente</b>	<b>34,1%</b>	<b>35,7%</b>	<b>35,6%</b>	<b>30,9%</b>	<b>13,5%</b>	<b>34,2%</b>
<b>Subtotal Otros</b>	<b>5,8%</b>	<b>6,5%</b>	<b>9,0%</b>	<b>10,5%</b>	<b>12,6%</b>	<b>7,6%</b>
<b>Total General</b>	<b>100%</b>	<b>100%</b>	<b>100%</b>	<b>100%</b>	<b>100%</b>	<b>100%</b>

Fuente: Superintendencia de Pensiones a partir de Base de Datos del Sistema de Pensiones

Gráfico N° 5  
**Evolución de Inversión en el Extranjero por Región Geográfica**  
 Porcentaje del valor de los Fondos de Pensiones, al 28 de febrero de 2026



Fuente: Superintendencia de Pensiones a partir de Base de Datos del Sistema de Pensiones

## **Superintendencia de Pensiones**

Informe desarrollado por la División Financiera