



Retornos de inversiones en instrumentos extranjeros impulsan a un positivo desempeño de los fondos de pensiones en febrero 2026

El segundo mes de este año fue positivo para los cinco fondos de pensiones, impulsados principalmente por el retorno en las inversiones en instrumentos internacionales. Así, todos los multifondos cerraron febrero de 2026 con rentabilidades reales al alza.

Según los datos de la Superintendencia de Pensiones, el Fondo Tipo A avanzó un 2,11% real mensual, mientras el Fondo Tipo B creció 1,77%. Por su parte, los fondos Tipo C, D y E registraron incrementos de 2,05%, 1,95% y 2,18%, respectivamente.

Los datos para el período enero-febrero 2026 también son favorables, pues el Fondo A acumula un retorno real de 3,18% y el B, de 2,52%. A su vez, el Fondo C muestra una ganancia acumulada real de 2,55%, mientras que los fondos D y E registran rentabilidades acumuladas de 2,38% y 1,53%, respectivamente.

Finalmente, y de acuerdo con la información recabada por el regulador, al cierre de febrero de 2026 los activos previsionales chilenos sumaban US\$ 260.569 millones.

Santiago, 03/03/2026.-

Febrero 2026 terminó siendo un buen mes para los cinco fondos de pensiones chilenos, cuyo desempeño general se vio favorecido principalmente por las ganancias obtenidas por las inversiones en instrumentos extranjeros y por los retornos de las inversiones en renta fija nacional como resultado de la caída en las tasas de interés locales.

Los factores antes descritos explican que, de hecho, en febrero pasado los fondos Tipo E y A hayan obtenido las mayores rentabilidades reales, de 2,18% y 2,11%, respectivamente, pues la legislación actual establece que mientras el primero debe estar más concentrado en inversiones en títulos o papeles de renta fija (como, por ejemplo, depósitos y bonos), el segundo debe estar más focalizado en instrumentos de renta variable (por ejemplo, acciones) nacional y extranjera.

El tercer mejor desempeño lo obtuvo el Fondo Tipo C, con un retorno real mensual de 2,05% y cuya cartera de inversión es más bien balanceada, seguido del Fondo D, con una rentabilidad de 1,95% y el Fondo Tipo B, con una ganancia de 1,77% en el mes.

Con lo anterior, en lo que va de este año los cinco fondos acumulan cifras en azul. Mientras el Fondo Tipo A y B registran un retorno acumulado real de 3,18% y 2,52%, respectivamente, el Fondo Tipo C

anota un avance de 2,55%. Los fondos Tipo D y E acumulan ganancias de 2,38% y 1,53%, respectivamente.

Aun cuando todos los multifondos de pensiones presentaron un buen desempeño en el segundo mes de este año, el escenario para los mercados financieros se visualiza desafiante debido al contexto internacional y al comportamiento que puedan tener, en el corto y mediano plazo, las principales bolsas internacionales.

De acuerdo con el reporte de la Superintendencia de Pensiones, al cierre de febrero 2026 los ahorros previsionales totalizaban activos por 5.639,51 millones de Unidades de Fomento, lo que equivale a US\$ 260.569 millones (con un tipo de cambio de \$ 861,19 al 28 de febrero de 2026).

Tabla N° 1
Rentabilidad Real y Total de Activos de los Fondos de Pensiones
En porcentaje, deflactada por U.F.

Fondo de Pensiones	Febrero 2026	Acumulado Ene2026-Feb2026	Últimos 12 meses Mar2025- Feb2026	Promedio anual últimos 36 meses Mar2023- Feb2026	Promedio anual ¹ Sep2002- Feb2026	Total Activos MMUS\$	Total Activos MMUF
Tipo A	2,11%	3,18%	18,81%	11,77%	5,83%	46.357,55	1.003,32
Tipo B	1,77%	2,52%	15,97%	10,07%	5,04%	58.847,91	1.273,65
Tipo C	2,05%	2,55%	14,24%	7,66%	4,44%	85.343,51	1.847,09
Tipo D	1,95%	2,38%	12,23%	5,27%	3,75%	43.116,86	933,18
Tipo E	2,18%	1,53%	9,11%	3,96%	3,19%	26.903,42	582,27
Sistema						260.569,25	5.639,51

Fuente: Superintendencia de Pensiones a partir de Base de Datos del Sistema de Pensiones

Componentes de la rentabilidad en febrero 2026

Según el reporte de la Superintendencia de Pensiones, al cierre de febrero de 2026 el buen desempeño de los fondos Tipo A, B y C se debió, en buena medida, al retorno positivo que presentaron las inversiones en instrumentos de renta variable extranjera, lo que fue parcialmente contrarrestado por las pérdidas que afectaron a las inversiones en acciones locales.

Como referencia, durante el segundo mes de este año el índice MSCI mundial y el MSCI emergente anotaron una rentabilidad en pesos de 1,19% y 4,48%, respectivamente. Por el contrario, el retorno nominal de los títulos accionarios locales medido por el IPSA cayó un 4,11%.

¹ Considera como valor cuota inicial el correspondiente al 26 de septiembre de 2002, fecha de inicio de los multifondos.

En cuanto a la inversión en el extranjero, en febrero 2026 hubo resultados positivos en la mayoría de los mercados bursátiles internacionales como las principales bolsas de Japón y Brasil, las que tuvieron alzas medidas en pesos de 8,11% y 5,60%, respectivamente. En tanto, China y Alemania avanzaron 1,23% y 2,84%.

Por el contrario, Estados Unidos y Hong Kong anotaron caídas medidas en pesos de 0,55% y 5,59%, respectivamente.

Respecto de los fondos Tipo D y E, su buen rendimiento en febrero último obedeció, mayormente, al retorno positivo de las inversiones en instrumentos extranjeros y títulos de deuda local, en este último caso con un aporte positivo por la vía de las ganancias de capital. Sin embargo, dichos fondos de pensiones también fueron afectados por las pérdidas de las inversiones en acciones locales.

En el periodo analizado los activos de renta fija internacionales rentaron 1,05% en pesos (medidos a través del índice LEGATRUU que incluye bonos soberanos y corporativos grado de inversión), mientras que el dólar se apreció un 0,32% frente al peso chileno.

Por su parte, respecto a los instrumentos de renta fija nacional, durante mes de febrero se observó una caída en las tasas de interés de los títulos de deuda local de corto y mediano plazo, lo que implicó un aporte positivo a la rentabilidad de estos fondos por la vía de las ganancias de capital.

Gráfico N° 1
Rentabilidad Real de los Fondos de Pensiones

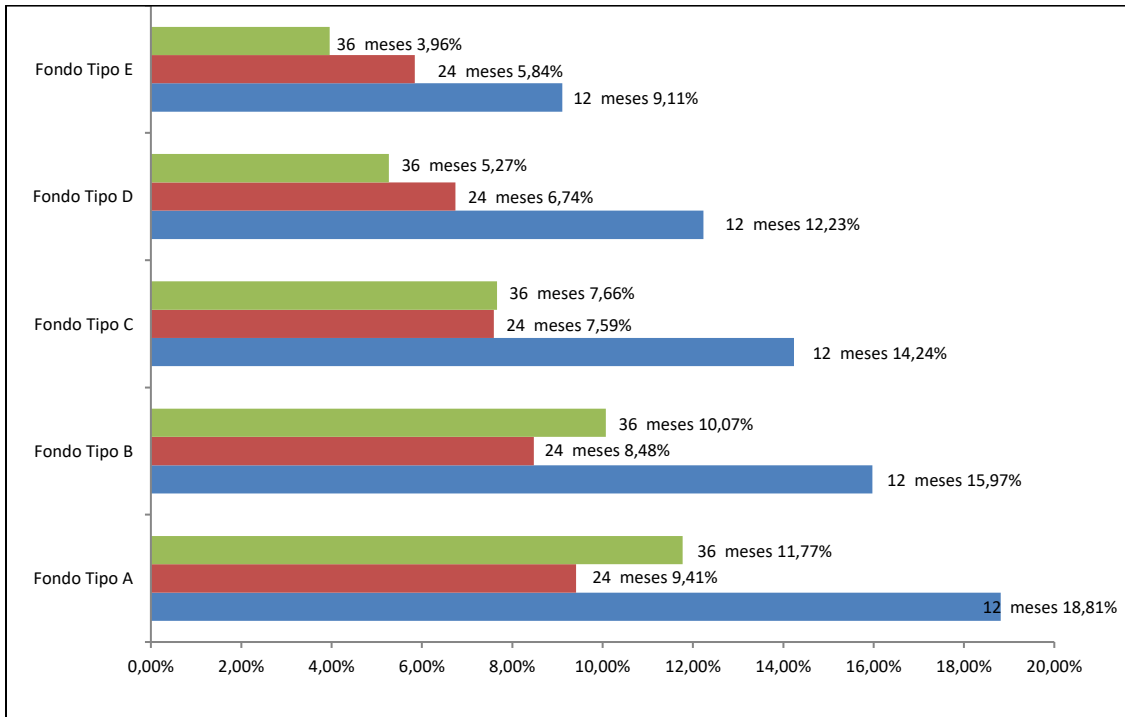


Gráfico N° 2
Curva tasa de interés en UF

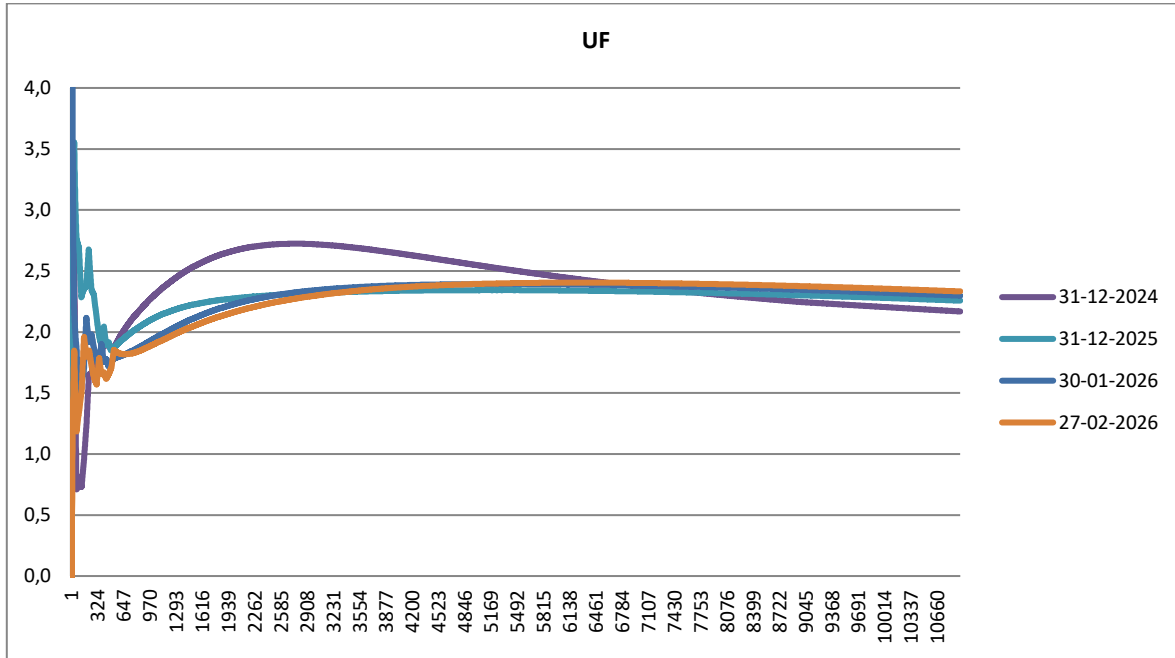
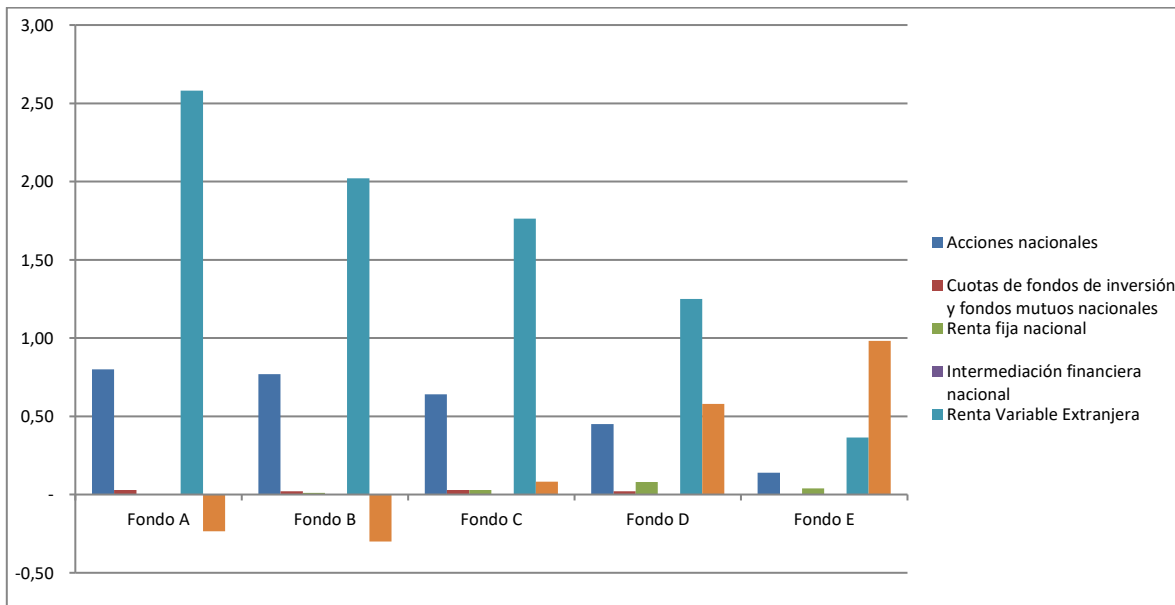


Gráfico N° 3
Contribución rentabilidad por fondo año 2026



El jueves 5 de marzo de 2026 estará disponible en el sitio web de la Superintendencia de Pensiones, www.spensiones.cl, el informe completo con el detalle de la rentabilidad de febrero pasado.