

# INVERSIONES Y RENTABILIDAD DE LOS FONDOS DE PENSIONES

---

Enero de 2026

## 1. Valor de los Fondos de Pensiones

El valor de los Fondos de Pensiones alcanzó a \$ 219.291.599 millones al 31 de enero de 2026. Con respecto al 31 de enero del año anterior, éste aumentó en \$ 31.280.368 millones, equivalente al 16,7% (real 12,8%). En el siguiente cuadro se presenta el valor de los activos para cada uno de los Fondos de Pensiones<sup>1</sup>.

Tabla N° 1  
**Valor de los Fondos de Pensiones<sup>2</sup>**  
 En millones de pesos, al 31 de enero de 2026

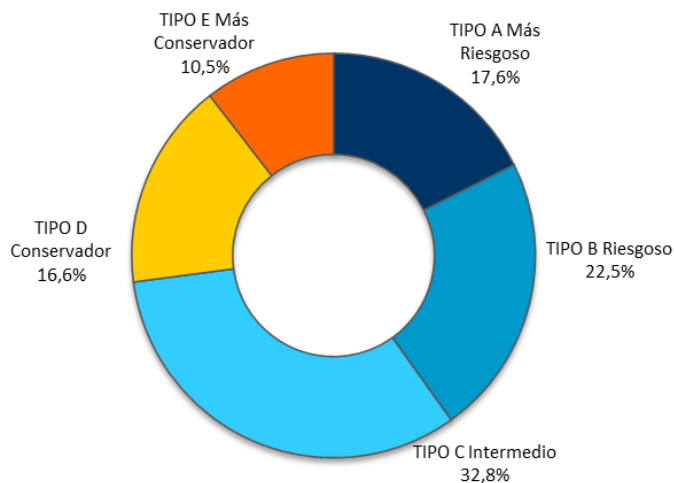
AFP	A Más riesgoso	B Riesgoso	C Intermedio	D Conservador	E Más conservador	TOTAL	Variación total 12 meses (%)
CAPITAL	7.587.513	8.179.315	12.759.641	7.578.460	4.955.825	41.060.754	15,3
CUPRUM	8.507.562	7.910.781	12.617.024	4.733.898	4.288.478	38.057.743	13,5
HABITAT	10.963.150	10.364.583	22.142.279	9.441.284	5.833.413	58.744.709	14,5
MODELO	3.074.944	7.668.802	4.728.552	1.043.021	1.978.806	18.494.125	29,8
PLANVITAL	2.003.510	5.024.936	4.132.633	1.671.416	1.468.353	14.300.848	29,4
PROVIDA	5.729.823	8.287.836	14.698.625	11.664.222	4.090.352	44.470.858	12,3
UNO	788.574	1.875.452	898.283	207.326	392.927	4.162.562	60,7
<b>TOTAL</b>	<b>38.655.076</b>	<b>49.311.705</b>	<b>71.977.037</b>	<b>36.339.627</b>	<b>23.008.154</b>	<b>219.291.599</b>	<b>16,7</b>
<b>Variación total 12 meses (%)</b>	<b>20,6</b>	<b>24,2</b>	<b>13,9</b>	<b>15,0</b>	<b>7,4</b>	<b>16,7</b>	

Fuente: Superintendencia de Pensiones a partir de Base de Datos del Sistema de Pensiones

1 De acuerdo a lo establecido en el D.L. N° 3.500, los montos invertidos en instrumentos de renta variable del Fondo Tipo A - Más riesgoso deben ser superiores a los mantenidos por el Fondo Tipo B - Riesgoso, los que a su vez deben ser superiores que los del Fondo Tipo C - Intermedio, éstos a su vez superiores a los del Fondo Tipo D - Conservador, y estos últimos deben ser superiores a los del Fondo Tipo E - Más conservador.

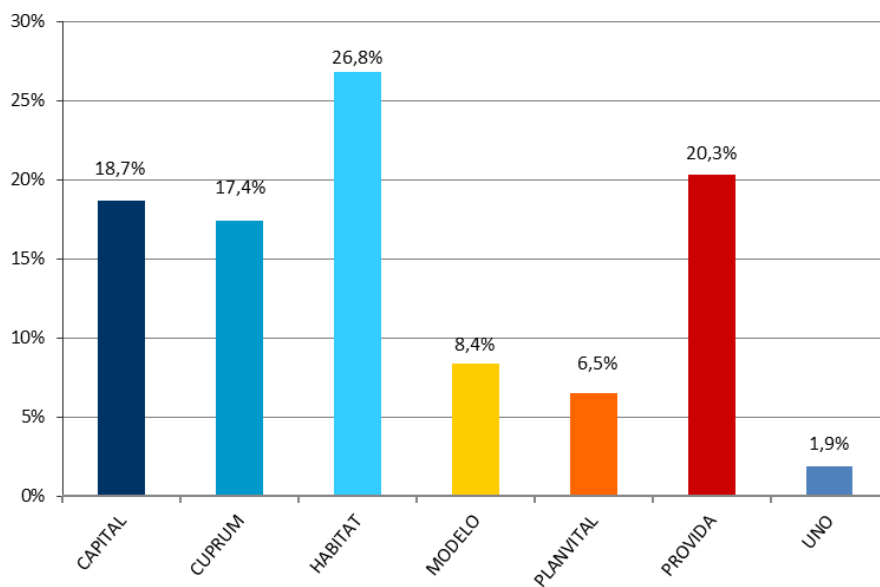
2 El valor de los Fondos de Pensiones en millones de Unidades de Fomento para el mes de enero de 2026 es de UF 5.522,87, el cual se desagrega de la siguiente forma: Fondo Tipo A UF 973,53, Fondo Tipo B UF 1.241,92, Fondo Tipo C UF 1.812,75, Fondo Tipo D UF 915,21 y Fondo Tipo E UF 579,46 Valor de la UF al 31 de enero de 2026 (\$39.706,07).

**Gráfico N° 1**  
**Activos por Tipo de los Fondos de Pensiones**  
 Porcentaje del total de activos, al 31 de enero de 2026



Fuente: Superintendencia de Pensiones a partir de Base de Datos del Sistema de Pensiones

**Gráfico N° 2**  
**Activos de los Fondos de Pensiones por AFP**  
 Porcentaje del total de activos, al 31 de enero de 2026



Fuente: Superintendencia de Pensiones a partir de Base de Datos del Sistema de Pensiones

## 2. Rentabilidad real de los Fondos de Pensiones<sup>3</sup>

### 2.1 Rentabilidad real del mes de enero de 2026

Tabla N° 2  
**Rentabilidad Real de los Fondos de Pensiones**  
 En porcentaje, deflactada por U.F.

Fondo de Pensiones	Enero 2026	Acumulado Ene 2026 – Ene 2026	Últimos 12 meses Feb 2025–Ene 2026	Promedio anual últimos 36 meses Feb 2023 – Ene 2026	Promedio anual últimos 60 meses Feb 2021–Ene 2026	Promedio anual <sup>4</sup> Sep 2002 – Ene 2026
Tipo A - Más riesgoso	1,05	1,05	12,86	10,44	2,87	5,75
Tipo B - Riesgoso	0,74	0,74	11,57	8,90	2,22	4,98
Tipo C - Intermedio	0,48	0,48	11,01	6,20	0,54	4,36
Tipo D - Conservador	0,42	0,42	10,08	3,65	-0,43	3,68
Tipo E - Más conservador	-0,63	-0,63	7,12	2,26	-0,42	3,11

Fuente: Superintendencia de Pensiones a partir de Base de Datos del Sistema de Pensiones

La rentabilidad de los Fondos de Pensiones Tipo A, B, C y D se explica principalmente por el retorno positivo que presentaron las inversiones en acciones nacionales. Dicho retorno fue parcialmente contrarrestado por la rentabilidad negativa de las inversiones en instrumentos extranjeros. Al respecto, tómesese como referencia el retorno mensual de los títulos accionarios locales medido por el IPSA, que presentó un alza de 9,94%<sup>5</sup> durante el mes de enero. . Respecto a los instrumentos extranjeros, estas inversiones se vieron impactadas por la apreciación del peso chileno respecto de las principales monedas extranjeras, lo que afectó negativamente a las posiciones sin cobertura cambiaria. Tómesese como referencia la rentabilidad en dólares del índice MSCI mundial, con un alza de 2,94%<sup>5</sup>, y la depreciación de la divisa estadounidense, con una caída de 5,79% durante el mes de enero.

3 Se entiende por rentabilidad real de un Fondo de Pensiones en un mes, al porcentaje de variación del valor cuota al último día de ese mes, respecto al valor de la cuota al último día del mes anterior, resultado que se deflacta por la variación de la Unidad de Fomento en ese período. La rentabilidad real para períodos superiores a un año se presenta anualizada, considerando para ello el número de días existente en el período de cálculo.

4 Considera como valor cuota inicial el correspondiente al 26 de septiembre de 2002, fecha de inicio de los multifondos.

5 Variación porcentual de los índices, calculada considerando el desfase de días utilizados en la valoración de los instrumentos financieros de los Fondos de Pensiones.

Por su parte, la rentabilidad del Fondo de Pensiones Tipo E se explica principalmente por el retorno negativo que presentaron las inversiones en instrumentos extranjeros y títulos de deuda local. Dicho retorno fue parcialmente compensado por la rentabilidad positiva de las inversiones en acciones nacionales. Al respecto, durante el mes de enero se observó un alza en las tasas de interés de los títulos de deuda local, lo que implicó un aporte negativo a la rentabilidad de estos Fondos por la vía de las pérdidas de capital.

Tabla N° 3

### Contribución a la Rentabilidad por Tipo de Fondo En porcentaje, enero de 2026

Tipo de Instrumento	Tipo A Más riesgoso	Tipo B Riesgoso	Tipo C Intermedio	Tipo D Conservador	Tipo E Más conservador
Acciones nacionales	1,42	1,28	1,07	0,69	0,22
Cuotas de fondos de inversión y fondos mutuos nacionales	0,05	0,04	0,05	0,04	0,00
Renta fija nacional	-0,01	-0,03	-0,07	-0,11	-0,19
Intermediación financiera nacional	0,00	0,00	0,00	0,00	0,00
<b>Subtotal Instrumentos Nacionales</b>	<b>1,46</b>	<b>1,29</b>	<b>1,05</b>	<b>0,62</b>	<b>0,03</b>
Renta Variable Extranjera	0,11	0,15	0,13	0,14	-0,16
Deuda Extranjera	-0,52	-0,70	-0,70	-0,34	-0,50
<b>Subtotal Instrumentos Extranjeros</b>	<b>-0,41</b>	<b>-0,55</b>	<b>-0,57</b>	<b>-0,20</b>	<b>-0,66</b>
<b>Total</b>	<b>1,05</b>	<b>0,74</b>	<b>0,48</b>	<b>0,42</b>	<b>-0,63</b>

*Nota: El aporte a la rentabilidad de los instrumentos denominados en moneda extranjera incorpora el efecto de la cobertura cambiaria.*

Fuente: Superintendencia de Pensiones a partir de Base de Datos del Sistema de Pensiones

## 2.2 Rentabilidad real del mes de enero de 2026 por Tipo de Fondo

Tabla N° 4  
**Rentabilidad Real del Fondo Tipo A - Más riesgoso**  
 En porcentaje, deflactada por U.F.

Fondos de Pensiones Tipo A - Más Riesgoso	Enero 2026	Acumulado Ene 2026 - Ene 2026	Últimos 12 meses Feb 2025 – Ene 2026	Promedio anual últimos 36 meses Feb 2023 – Ene 2026	Promedio anual últimos 60 meses Feb 2021–Ene 2026	Promedio anual <sup>6</sup> Sep 2002 – Ene 2026
CAPITAL	1,12	1,12	13,44	10,47	2,93	5,75
CUPRUM	1,27	1,27	13,00	10,48	3,01	5,74
HABITAT	0,86	0,86	12,70	10,49	2,94	5,83
MODELO <sup>7</sup>	0,88	0,88	11,88	10,41	2,58	-
PLANVITAL	0,98	0,98	13,23	10,52	3,03	5,48
PROVIDA	1,09	1,09	12,64	10,23	2,57	5,70
UNO <sup>7</sup>	0,99	0,99	12,78	10,59	2,48	-
Rentabilidad Promedio Sistema <sup>8</sup>	1,05	1,05	12,86	10,44	2,87	5,75

Fuente: Superintendencia de Pensiones a partir de Base de Datos del Sistema de Pensiones

Tabla N° 5  
**Rentabilidad Real del Fondo Tipo B – Riesgoso**  
 En porcentaje, deflactada por U.F.

Fondos de Pensiones Tipo B - Riesgoso	Enero 2026	Acumulado Ene 2026 – Ene 2026	Últimos 12 meses Feb 2025 – Ene 2026	Promedio anual últimos 36 meses Feb 2023 – Ene 2026	Promedio anual últimos 60 meses Feb 2021–Ene 2026	Promedio anual <sup>6</sup> Sep 2002 – Ene 2026
CAPITAL	0,82	0,82	12,31	9,00	2,37	5,02
CUPRUM	0,97	0,97	11,65	8,95	2,42	5,02
HABITAT	0,62	0,62	11,59	8,92	2,43	5,13
MODELO <sup>7</sup>	0,53	0,53	10,74	8,89	1,72	-
PLANVITAL	0,71	0,71	11,89	9,06	2,56	4,87
PROVIDA	0,79	0,79	11,30	8,59	1,96	4,78
UNO <sup>7</sup>	0,73	0,73	11,59	8,96	1,87	-
Rentabilidad Promedio Sistema <sup>8</sup>	0,74	0,74	11,57	8,90	2,22	4,98

Fuente: Superintendencia de Pensiones a partir de Base de Datos del Sistema de Pensiones

<sup>6</sup> Considera como valor cuota inicial el correspondiente al 26 de septiembre de 2002, fecha de inicio de los multifondos.

<sup>7</sup> No se muestra la rentabilidad para los Fondos de Pensiones, ya que no posee la totalidad de la información para el período respectivo.

<sup>8</sup> La rentabilidad promedio del Sistema se calcula ponderando la rentabilidad de cada Fondo de Pensiones por el valor de su Patrimonio al último día hábil del mes de diciembre de 2025

**Tabla N° 6**  
**Rentabilidad Real del Fondo Tipo C – Intermedio**  
**En porcentaje, deflactada por U.F.**

Fondos de Pensiones Tipo C - Intermedio	Enero 2026	Acumulado Ene 2026 – Ene 2026	Últimos 12 meses Feb 2025 – Ene 2026	Promedio anual últimos 36 meses Feb 2023 – Ene 2026	Promedio anual últimos 60 meses Feb 2021 – Ene 2026	Promedio anual <sup>9</sup> Sep 2002– Ene 2026	Promedio anual Jun 1981 – Ene 2026
CAPITAL	0,50	0,50	11,46	6,42	0,82	4,29	7,10
CUPRUM	0,68	0,68	11,13	6,32	0,67	4,45	7,37
HABITAT	0,44	0,44	11,16	6,28	0,74	4,60	7,38
MODELO <sup>10</sup>	0,20	0,20	10,07	6,30	0,14	-	-
PLANVITAL	0,46	0,46	11,43	6,40	0,77	4,22	7,28
PROVIDA	0,47	0,47	10,46	5,69	-0,05	4,02	6,96
UNO <sup>10</sup>	0,51	0,51	11,17	6,31	0,17	-	-
Rentabilidad Promedio Sistema <sup>11</sup>	0,48	0,48	11,01	6,20	0,54	4,36	7,22

Fuente: Superintendencia de Pensiones a partir de Base de Datos del Sistema de Pensiones

**Tabla N° 7**  
**Rentabilidad Real del Fondo Tipo D – Conservador**  
**En porcentaje, deflactada por U.F.**

Fondos de Pensiones Tipo D - Conservador	Enero 2026	Acumulado Ene 2026 – Ene 2026	Últimos 12 meses Feb 2025 – Ene 2026	Promedio anual últimos 36 meses Feb 2023 – Ene 2026	Promedio anual últimos 60 meses Feb 2021 – Ene 2026	Promedio anual <sup>9</sup> Sep 2002 – Ene2026
CAPITAL	0,41	0,41	10,32	3,81	-0,24	3,70
CUPRUM	0,56	0,56	10,19	3,87	-0,19	3,83
HABITAT	0,38	0,38	10,36	3,72	-0,18	3,93
MODELO <sup>10</sup>	0,01	0,01	8,65	3,58	-0,65	-
PLANVITAL	0,35	0,35	10,28	3,82	-0,06	3,46
PROVIDA	0,44	0,44	9,75	3,37	-0,88	3,43
UNO <sup>10</sup>	0,45	0,45	10,24	3,84	-0,47	-
Rentabilidad Promedio Sistema <sup>11</sup>	0,42	0,42	10,08	3,65	-0,43	3,68

Fuente: Superintendencia de Pensiones a partir de Base de Datos del Sistema de Pensiones

<sup>9</sup> Considera como valor cuota inicial el correspondiente al 26 de septiembre de 2002, fecha de inicio de los multifondos.

<sup>10</sup> No se muestra la rentabilidad para los Fondos de Pensiones, ya que no posee la totalidad de la información para el período respectivo.

<sup>11</sup> La rentabilidad promedio del Sistema se calcula ponderando la rentabilidad de cada Fondo de Pensiones por el valor de su Patrimonio al último día hábil del mes de diciembre de 2025.

**Tabla N° 8**  
**Rentabilidad Real del Fondo Tipo E - Más conservador**  
**En porcentaje, deflactada por U.F.**

Fondos de Pensiones Tipo E - Más Conservador	Enero 2026	Acumulado Ene 2026 – Ene 2026	Últimos 12 meses Feb 2025 – Ene 2026	Promedio anual últimos 36 meses Feb 2023 – Ene 2026	Promedio anual últimos 60 meses Feb 2021 – Ene 2026	Promedio anual <sup>12</sup> Sep 2002 – Ene 2026	Promedio anual May 2000 – Ene 2026
CAPITAL	-0,57	-0,57	7,47	2,38	-0,17	3,26	3,76
CUPRUM	-0,57	-0,57	7,50	2,49	-0,29	3,13	3,89
HABITAT	-0,66	-0,66	7,01	2,15	-0,31	3,29	3,95
MODELO <sup>13</sup>	-1,00	-1,00	5,76	2,00	-0,84	-	-
PLANVITAL	-0,60	-0,60	7,30	2,35	-0,20	2,66	3,33
PROVIDA	-0,59	-0,59	7,04	2,12	-0,84	2,80	3,45
UNO <sup>13</sup>	-0,55	-0,55	7,20	2,29	-0,71	-	-
Rentabilidad Promedio Sistema <sup>14</sup>	-0,63	-0,63	7,12	2,26	-0,42	3,11	3,75

Fuente: Superintendencia de Pensiones a partir de Base de Datos del Sistema de Pensiones

12 Considera como valor cuota inicial el correspondiente al 26 de septiembre de 2002, fecha de inicio de los multifondos.

13 No se muestra la rentabilidad para los Fondos de Pensiones, ya que no posee la totalidad de la información para el período respectivo.

14 La rentabilidad promedio del Sistema se calcula ponderando la rentabilidad de cada Fondo de Pensiones por el valor de su Patrimonio al último día hábil del mes de diciembre de 2025.

### 2.3 Volatilidad de los retornos últimos 12 meses

Para el período de 12 meses comprendido entre febrero de 2025 y enero de 2026 se observa que la mayor volatilidad se presentó en el Fondo Tipo A con un 7,82%, mientras que el Fondo Tipo C alcanzó la menor volatilidad con un 5,08%. En el mismo periodo se observó que para los distintos Tipos de Fondos la rentabilidad fluctuó entre 12,86% (Fondo Tipo A) y 7,12% (Fondo Tipo E).

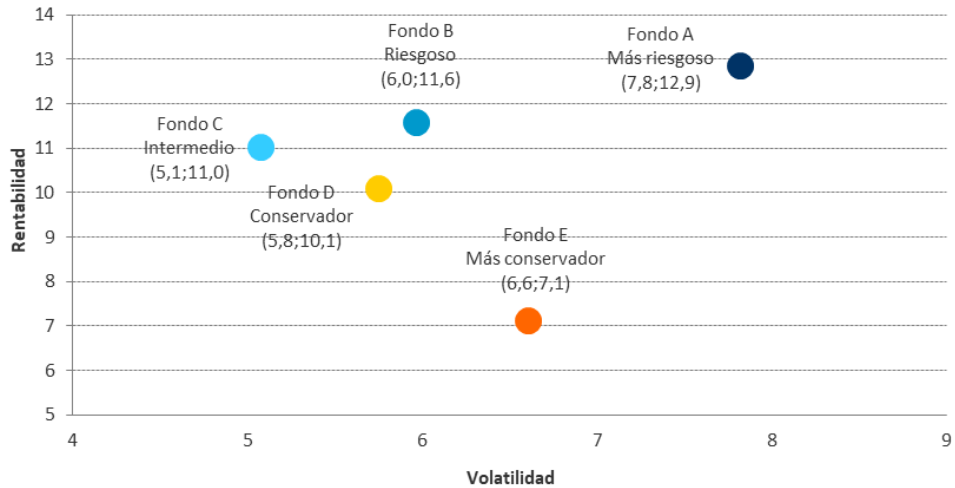
Tabla N° 9  
**Rentabilidad y Volatilidad<sup>15</sup> de los Retornos**  
**En porcentaje anual, febrero 2025 – enero 2026**

AFP	A Más riesgoso		B Riesgoso		C Intermedio		D Conservador		E Más conservador	
	Rent.	Volatilidad	Rent.	Volatilidad	Rent.	Volatilidad	Rent.	Volatilidad	Rent.	Volatilidad
CAPITAL	13,44	7,76	12,31	5,95	11,46	5,04	10,32	5,74	7,47	6,59
CUPRUM	13,00	7,84	11,65	5,97	11,13	5,13	10,19	5,88	7,50	6,66
HABITAT	12,70	7,78	11,59	5,94	11,16	5,17	10,36	5,82	7,01	6,61
MODELO	11,88	8,02	10,74	6,14	10,07	5,22	8,65	5,83	5,76	6,70
PLANVITAL	13,23	7,63	11,89	5,83	11,43	5,12	10,28	5,87	7,30	6,58
PROVIDA	12,64	7,87	11,30	6,00	10,46	4,95	9,75	5,64	7,04	6,61
UNO	12,78	8,18	11,59	6,07	11,17	4,97	10,24	5,48	7,20	6,28
<b>SISTEMA</b>	<b>12,86</b>	<b>7,82</b>	<b>11,57</b>	<b>5,97</b>	<b>11,01</b>	<b>5,08</b>	<b>10,08</b>	<b>5,75</b>	<b>7,12</b>	<b>6,61</b>

Fuente: Superintendencia de Pensiones a partir de Base de Datos del Sistema de Pensiones

15 La volatilidad de los retornos corresponde a la desviación estándar de los retornos diarios reales comprendidos en el período de la medición. En el cálculo se consideraron todos los días del período.

Gráfico N° 3  
**Rentabilidad y Volatilidad de los Retornos por Tipo de Fondo de Pensiones**  
En porcentaje anual, febrero 2025 – enero 2026



Fuente: Superintendencia de Pensiones a partir de Base de Datos del Sistema de Pensiones

### 3. Rentabilidad nominal de los Fondos de Pensiones<sup>16</sup>

#### 3.1 Rentabilidad nominal del mes de enero de 2026

La rentabilidad nominal de la cuota de los distintos Tipos de Fondos de Pensiones, durante el mes de enero de 2026, para los últimos 12 y 36 meses, alcanzó los siguientes valores:

Tabla N° 10  
**Rentabilidad Nominal de los Fondos de Pensiones**  
 En porcentaje

Fondo de Pensiones	Enero 2026	Acumulado Ene 2026 – Ene 2026	Últimos 12 meses Feb 2025 – Ene 2026	Promedio anual últimos 36 meses Feb 2023 – Ene 2026
Tipo A - Más riesgoso	0,99	0,99	16,75	14,87
Tipo B – Riesgoso	0,68	0,68	15,41	13,26
Tipo C – Intermedio	0,43	0,43	14,83	10,45
Tipo D - Conservador	0,36	0,36	13,87	7,80
Tipo E - Más conservador	-0,69	-0,69	10,81	6,35

*Nota: La rentabilidad es variable, por lo que no se garantiza que rentabilidades pasadas se repitan en el futuro.*

Fuente: Superintendencia de Pensiones a partir de Base de Datos del Sistema de Pensiones

<sup>16</sup> Se entiende por rentabilidad nominal de los Fondos de Pensiones en un mes, al porcentaje de variación del valor cuota al último día de ese mes, respecto al valor de la cuota al último día del mes anterior. La rentabilidad nominal para períodos superiores a un año se presenta anualizada, considerando para ello el número de días existente en el período de cálculo.

### 3.2 Rentabilidad nominal del mes de enero de 2026

Tabla N° 11  
**Rentabilidad Nominal del Fondo Tipo A – Más riesgoso**  
 En porcentaje

Fondos de Pensiones Tipo A – Más Riesgoso	Enero 2026	Acumulado Ene 2026 – Ene 2026	Últimos 12 meses Feb 2025 – Ene 2026	Promedio anual últimos 36 meses Feb 2023 – Ene 2026
CAPITAL	1,07	1,07	17,34	14,90
CUPRUM	1,21	1,21	16,89	14,90
HABITAT	0,81	0,81	16,58	14,92
MODELO	0,82	0,82	15,73	14,84
PLANVITAL	0,92	0,92	17,12	14,94
PROVIDA	1,03	1,03	16,52	14,65
UNO	0,94	0,94	16,67	15,02
Rentabilidad Promedio Sistema <sup>17</sup>	0,99	0,99	16,75	14,87

Fuente: Superintendencia de Pensiones a partir de Base de Datos del Sistema de Pensiones

Tabla N° 12  
**Rentabilidad Nominal del Fondo Tipo B – Riesgoso**  
 En porcentaje

Fondos de Pensiones Tipo B – Riesgoso	Enero 2026	Acumulado Ene 2026 – Ene 2026	Últimos 12 meses Feb 2025 – Ene 2026	Promedio anual últimos 36 meses Feb 2023 – Ene 2026
CAPITAL	0,77	0,77	16,18	13,37
CUPRUM	0,91	0,91	15,49	13,31
HABITAT	0,56	0,56	15,43	13,29
MODELO	0,47	0,47	14,56	13,26
PLANVITAL	0,66	0,66	15,75	13,43
PROVIDA	0,73	0,73	15,13	12,94
UNO	0,67	0,67	15,43	13,33
Rentabilidad Promedio Sistema <sup>17</sup>	0,68	0,68	15,41	13,26

Fuente: Superintendencia de Pensiones a partir de Base de Datos del Sistema de Pensiones

<sup>17</sup> La rentabilidad promedio del Sistema se calcula ponderando la rentabilidad de cada Fondo de Pensiones por el valor de su Patrimonio al último día hábil del mes de diciembre de 2025.

**Tabla N° 13**  
**Rentabilidad Nominal del Fondo Tipo C – Intermedio**  
**En porcentaje**

Fondos de Pensiones Tipo C – Intermedio	Enero 2026	Acumulado Ene 2026 – Ene 2026	Últimos 12 meses Feb 2025 – Ene 2026	Promedio anual últimos 36 meses Feb 2023 – Ene 2026
CAPITAL	0,44	0,44	15,29	10,69
CUPRUM	0,62	0,62	14,96	10,58
HABITAT	0,38	0,38	14,99	10,53
MODELO	0,14	0,14	13,86	10,56
PLANVITAL	0,41	0,41	15,27	10,66
PROVIDA	0,41	0,41	14,26	9,92
UNO	0,46	0,46	15,00	10,57
Rentabilidad Promedio Sistema <sup>18</sup>	0,43	0,43	14,83	10,45

Fuente: Superintendencia de Pensiones a partir de Base de Datos del Sistema de Pensiones

**Tabla N° 14**  
**Rentabilidad Nominal del Fondo Tipo D – Conservador**  
**En porcentaje**

Fondos de Pensiones Tipo D – Conservador	Enero 2026	Acumulado Ene 2026 – Ene 2026	Últimos 12 meses Feb 2025 – Ene 2026	Promedio anual últimos 36 meses Feb 2023 – Ene 2026
CAPITAL	0,35	0,35	14,12	7,97
CUPRUM	0,50	0,50	13,99	8,03
HABITAT	0,33	0,33	14,16	7,88
MODELO	-0,04	-0,04	12,39	7,73
PLANVITAL	0,29	0,29	14,08	7,98
PROVIDA	0,38	0,38	13,53	7,51
UNO	0,39	0,39	14,04	8,00
Rentabilidad Promedio Sistema <sup>18</sup>	0,36	0,36	13,87	7,80

Fuente: Superintendencia de Pensiones a partir de Base de Datos del Sistema de Pensiones

<sup>18</sup> La rentabilidad promedio del Sistema se calcula ponderando la rentabilidad de cada Fondo de Pensiones por el valor de su Patrimonio al último día hábil del mes de diciembre de 2025.

Tabla N° 15  
**Rentabilidad Nominal del Fondo Tipo E – Más conservador**  
**En porcentaje**

Fondos de Pensiones Tipo E – Más Conservador	Enero 2026	Acumulado Ene 2026 – Ene 2026	Últimos 12 meses Feb 2025 – Ene 2026	Promedio anual últimos 36 meses Feb 2023 – Ene 2026
CAPITAL	-0,63	-0,63	11,17	6,48
CUPRUM	-0,62	-0,62	11,20	6,59
HABITAT	-0,71	-0,71	10,70	6,24
MODELO	-1,05	-1,05	9,40	6,09
PLANVITAL	-0,65	-0,65	10,99	6,45
PROVIDA	-0,64	-0,64	10,73	6,21
UNO	-0,61	-0,61	10,89	6,39
Rentabilidad Promedio Sistema <sup>19</sup>	-0,69	-0,69	10,81	6,35

Fuente: Superintendencia de Pensiones a partir de Base de Datos del Sistema de Pensiones

<sup>19</sup> La rentabilidad promedio del Sistema se calcula ponderando la rentabilidad de cada Fondo de Pensiones por el valor de su Patrimonio al último día hábil del mes de diciembre de 2025.

Tabla N° 16

#### 4. Cartera de Inversión de los Fondos de Pensiones a enero de 2026

En millones de pesos, al 31 de enero de 2026

	A		B		C		D		E		TOTAL	
	MM\$	% Fondo	MM\$	% Fondo	MM\$	% Fondo	MM\$	% Fondo	MM\$	% Fondo	MM\$	% Fondo
<b>INVERSIÓN NACIONAL TOTAL</b>	<b>7.757.625</b>	<b>20,1%</b>	<b>17.235.044</b>	<b>34,9%</b>	<b>36.120.627</b>	<b>50,1%</b>	<b>26.488.686</b>	<b>72,9%</b>	<b>20.507.105</b>	<b>89,2%</b>	<b>108.109.087</b>	<b>49,3%</b>
RENDA VARIABLE	6.469.559	16,7%	6.778.740	13,8%	8.454.574	11,7%	2.537.799	6,9%	518.443	2,3%	24.759.115	11,3%
Acciones	6.242.434	16,1%	6.547.090	13,3%	8.052.158	11,2%	2.411.508	6,6%	518.209	2,3%	23.771.399	10,8%
Fondos de Inversión y Otros	191.423	0,5%	203.887	0,4%	315.681	0,4%	111.646	0,3%	1	0,0%	822.638	0,4%
Activos Alternativos	35.702	0,1%	27.763	0,1%	86.735	0,1%	14.645	0,0%	233	0,0%	165.078	0,1%
RENDA FIJA	934.425	2,5%	9.973.010	20,2%	26.764.084	37,2%	23.522.105	64,8%	19.806.417	86,1%	81.000.041	36,9%
Instrumentos Banco Central	26.204	0,1%	172.378	0,4%	127.903	0,2%	325.829	0,9%	97.080	0,4%	749.394	0,3%
Instrumentos Tesorería	239.443	0,6%	4.142.602	8,4%	15.364.285	21,4%	13.411.050	36,9%	9.974.798	43,4%	43.132.178	19,7%
Bonos de Reconocimiento y MINVU	820	0,0%	88.569	0,2%	51.708	0,1%	17.987	0,0%	28.794	0,1%	187.878	0,1%
Bonos de Empresas y Efectos de Comercio	133.838	0,4%	1.876.661	3,8%	4.473.065	6,2%	4.456.903	12,3%	4.609.065	20,0%	15.549.532	7,1%
Bonos emitidos por Fondos de Inversión	104	0,0%	2.427	0,0%	15.409	0,0%	36.378	0,1%	36.476	0,2%	90.794	0,0%
Bonos Bancarios	209.796	0,6%	3.232.870	6,6%	5.826.614	8,1%	4.819.954	13,3%	4.714.960	20,5%	18.804.194	8,6%
Letras Hipotecarias	2.063	0,0%	5.093	0,0%	19.025	0,0%	9.676	0,0%	6.753	0,0%	42.610	0,0%
Depósitos a Plazo	0	0,0%	20.627	0,0%	19.999	0,0%	19.255	0,1%	13.774	0,1%	73.655	0,0%
Fondos Mutuos y de Inversión	68.609	0,2%	122.078	0,2%	214.101	0,3%	171.741	0,5%	27.574	0,1%	604.103	0,3%
Activos Alternativos	236.082	0,6%	290.137	0,6%	621.595	0,9%	247.266	0,7%	290.167	1,3%	1.685.247	0,8%
Disponible	17.466	0,0%	19.568	0,0%	30.380	0,0%	6.066	0,0%	6.976	0,0%	80.456	0,0%
DERIVADOS	336.698	0,9%	409.616	0,8%	735.856	1,0%	311.764	0,9%	107.278	0,5%	1.901.212	0,9%
OTROS NACIONALES	16.943	0,0%	73.678	0,1%	166.113	0,2%	117.018	0,3%	74.967	0,3%	448.719	0,2%
<b>INVERSIÓN EXTRANJERA TOTAL</b>	<b>30.897.451</b>	<b>79,9%</b>	<b>32.076.661</b>	<b>65,1%</b>	<b>35.856.410</b>	<b>49,9%</b>	<b>9.850.941</b>	<b>27,1%</b>	<b>2.501.049</b>	<b>10,8%</b>	<b>111.182.512</b>	<b>50,7%</b>
RENDA VARIABLE	24.925.599	64,4%	23.024.655	46,7%	20.929.848	29,1%	4.825.262	13,3%	811.514	3,5%	74.516.878	34,0%
Fondos Mutuos	11.565.140	29,9%	10.413.765	21,1%	9.668.650	13,4%	1.636.948	4,5%	9.663	0,0%	33.294.166	15,2%
Activos Alternativos	2.325.743	6,0%	2.209.931	4,5%	3.431.089	4,8%	1.005.845	2,8%	579.293	2,5%	9.551.901	4,4%
Títulos Representativos de Índices Accionarios	10.910.294	28,2%	10.299.630	20,9%	7.665.758	10,7%	2.135.086	5,9%	222.060	1,0%	31.232.828	14,2%
Otros	124.422	0,3%	101.329	0,2%	164.351	0,2%	47.383	0,1%	498	0,0%	437.983	0,2%
RENDA FIJA	5.742.712	14,9%	8.732.250	17,7%	14.152.349	19,7%	4.463.075	12,3%	1.329.415	5,7%	34.419.801	15,7%
Activos Alternativos	296.847	0,8%	303.318	0,6%	538.421	0,8%	224.328	0,6%	287.540	1,2%	1.650.454	0,7%
Títulos Representativos de Índices de Renta Fija	508.880	1,3%	380.683	0,8%	1.060.565	1,5%	214.289	0,6%	2.591	0,0%	2.167.008	1,0%
Otros	4.936.985	12,8%	8.048.249	16,3%	12.553.363	17,4%	4.024.458	11,1%	1.039.284	4,5%	30.602.339	14,0%
DERIVADOS	101.651	0,3%	188.073	0,4%	470.928	0,7%	375.903	1,0%	272.309	1,2%	1.408.864	0,6%
OTROS EXTRANJEROS	127.489	0,3%	131.683	0,3%	303.285	0,4%	186.701	0,5%	87.811	0,4%	836.969	0,4%
<b>TOTAL ACTIVOS</b>	<b>38.655.076</b>	<b>100%</b>	<b>49.311.705</b>	<b>100%</b>	<b>71.977.037</b>	<b>100%</b>	<b>36.339.627</b>	<b>100%</b>	<b>23.008.154</b>	<b>100%</b>	<b>219.291.599</b>	<b>100%</b>
<b>SUB TOTAL RENDA VARIABLE</b>	<b>31.395.158</b>	<b>81,1%</b>	<b>29.803.395</b>	<b>60,5%</b>	<b>29.384.422</b>	<b>40,8%</b>	<b>7.363.061</b>	<b>20,2%</b>	<b>1.329.957</b>	<b>5,8%</b>	<b>99.275.993</b>	<b>45,3%</b>
<b>SUB TOTAL RENDA FIJA</b>	<b>6.677.137</b>	<b>17,4%</b>	<b>18.705.260</b>	<b>37,9%</b>	<b>40.916.433</b>	<b>56,9%</b>	<b>27.985.180</b>	<b>77,1%</b>	<b>21.135.832</b>	<b>91,8%</b>	<b>115.419.842</b>	<b>52,6%</b>
<b>SUB TOTAL DERIVADOS</b>	<b>438.349</b>	<b>1,2%</b>	<b>597.689</b>	<b>1,2%</b>	<b>1.206.784</b>	<b>1,7%</b>	<b>687.667</b>	<b>1,9%</b>	<b>379.587</b>	<b>1,7%</b>	<b>3.310.076</b>	<b>1,5%</b>
<b>SUB TOTAL OTROS</b>	<b>144.432</b>	<b>0,3%</b>	<b>205.361</b>	<b>0,4%</b>	<b>469.398</b>	<b>0,6%</b>	<b>303.719</b>	<b>0,8%</b>	<b>162.778</b>	<b>0,7%</b>	<b>1.285.688</b>	<b>0,6%</b>
<b>TOTAL ACTIVOS</b>	<b>38.655.076</b>	<b>100%</b>	<b>49.311.705</b>	<b>100%</b>	<b>71.977.037</b>	<b>100%</b>	<b>36.339.627</b>	<b>100%</b>	<b>23.008.154</b>	<b>100%</b>	<b>219.291.599</b>	<b>100%</b>

Fuente: Superintendencia de Pensiones a partir de Base de Datos del Sistema de Pensiones

## 5. Distribución sectorial de las inversiones en acciones nacionales

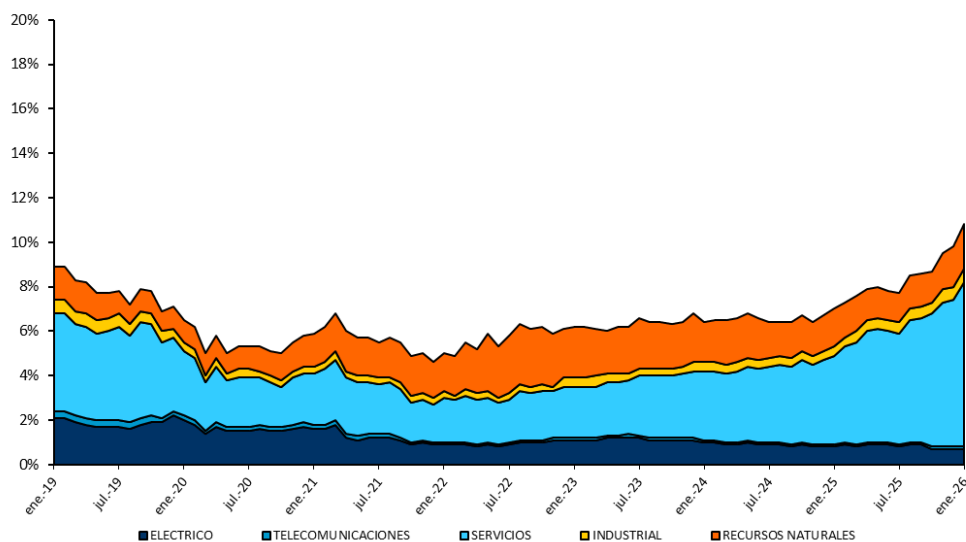
Al 31 de enero de 2026 el Sistema de Fondos de Pensiones mantenía inversiones en acciones de sociedades anónimas nacionales por un monto de \$23.771.399 millones, equivalente a 10,8% del valor total de los activos del Sistema. La inversión en este tipo de instrumentos al 31 de enero de 2025 alcanzaba a \$13.165.153 millones, registrándose un aumento nominal de 80,6% (74,6% real) en los últimos doce meses. En los cuadros siguientes se presenta la inversión por Tipo de Fondo de Pensiones, el porcentaje que representan estos instrumentos respecto del total de activos de cada Tipo de Fondo y la evolución de la inversión en acciones por sector económico.

Tabla N° 17  
**Inversión en Acciones Nacionales**  
 En millones de pesos, al 31 de enero de 2026

SECTOR ECONÓMICO	A Más Riesgoso	B Riesgoso	C Intermedio	D Conservador	E Más conservador	Total Sistema	% Valor Total Fondos de Pensiones
ELÉCTRICO	316.500	396.650	661.903	128.466	19.272	1.522.791	0,7%
TELECOMUNICACIONES	15.561	45.878	86.999	29.200	3.021	180.658	0,1%
SERVICIOS	4.441.666	4.746.124	5.235.886	1.611.263	367.751	16.402.690	7,5%
INDUSTRIAL	355.622	311.334	494.087	161.650	38.841	1.361.534	0,6%
RECURSOS NATURALES	1.113.085	1.047.104	1.573.283	480.929	89.324	4.303.726	2,0%
<b>TOTAL SISTEMA</b>	<b>6.242.434</b>	<b>6.547.090</b>	<b>8.052.158</b>	<b>2.411.508</b>	<b>518.209</b>	<b>23.771.399</b>	<b>10,8%</b>
<b>% DE CADA FONDO</b>	<b>16,1%</b>	<b>13,3%</b>	<b>11,2%</b>	<b>6,6%</b>	<b>2,3%</b>	<b>10,8%</b>	

Fuente: Superintendencia de Pensiones a partir de Base de Datos del Sistema de Pensiones

**Gráfico N° 4**  
**Inversión en Acciones Nacionales por Sector Económico**  
**Porcentaje del valor de los Fondos de Pensiones**



Fuente: Superintendencia de Pensiones a partir de Base de Datos del Sistema de Pensiones

## 6. Inversión de los Fondos de Pensiones en el extranjero

Al 31 de enero de 2026, el Sistema de Fondos de Pensiones mantenía inversiones en instrumentos extranjeros por un monto de \$ 111.182.512 millones, equivalente a 50,7% del valor total de los activos del Sistema. Al 31 de enero de 2025, la inversión en este tipo de instrumentos alcanzaba a \$ 94.275.448 millones, lo que significa un aumento nominal de 17,9% (14,0% real) en los últimos doce meses. En los cuadros siguientes se presenta la inversión en el extranjero por Tipo de Fondo de Pensiones, el porcentaje que representan estas inversiones respecto del total de activos de cada Tipo de Fondo y la distribución geográfica de las inversiones en el exterior.

Tabla N° 18

## Inversión de los Fondos de Pensiones en el Extranjero

En millones de pesos y porcentaje de la inversión extranjera, al 31 de enero de 2026

Instrumento	A	B	C	D	E	TOTAL	
	Más riesgoso	Riesgoso	Intermedio	Conservador	Más conservador	MM\$	% Inv. Ext.
	MM\$	MM\$	MM\$	MM\$	MM\$	MM\$	
Cuotas Fondos Mutuos	11.565.140	10.413.765	9.668.650	1.636.948	9.663	33.294.166	30,0%
Títulos de Índices Accionarios	10.910.294	10.299.630	7.665.757	2.135.086	222.060	31.232.827	28,1%
Cuotas Fondos Inversión Nacionales <sup>20</sup>	524.112	538.369	844.067	280.605	74.129	2.261.282	2,0%
Cuotas Fondos Mutuos Nacionales	0	0	0	0	0	0	0,0%
Acciones Extranjeras y ADR	6.312	6.918	11.334	5.413	230	30.207	0,0%
Fondos de Inversión Extranjeros	0	0	0	0	0	0	0,0%
Vehículos de Capital Privado	1.910.462	1.757.250	2.720.317	758.875	505.432	7.652.336	6,9%
Notas estructuradas	9.279	8.723	19.723	8.335	0	46.060	0,0%
<b>Subtotal Renta Variable</b>	<b>24.925.599</b>	<b>23.024.655</b>	<b>20.929.848</b>	<b>4.825.262</b>	<b>811.514</b>	<b>74.516.878</b>	<b>67,0%</b>
Cuotas Fondos Mutuos	4.177.533	6.580.583	9.143.183	2.638.649	342.722	22.882.670	20,6%
Cuotas Fondos Inversión Nacionales <sup>20</sup>	189.027	264.032	462.530	207.729	34.795	1.158.113	1,1%
Bonos de Empresas	17.876	35.815	93.400	50.067	74.518	271.676	0,2%
Cuotas Fondos Mutuos Nacionales	387	837	882	733	0	2.839	0,0%
Bonos de Gobierno	227.293	747.710	1.635.218	788.851	599.437	3.998.509	3,6%
Bonos Bancos Internacionales	0	0	0	0	0	0	0,0%
Bonos Bancos Extranjeros	4.067	4.166	0	0	0	8.233	0,1%
Títulos de Índices Renta Fija	508.880	380.683	1.060.565	214.289	2.591	2.167.008	1,9%
Fondos de Inversión Extranjeros	318.259	427.951	1.171.476	323.718	0	2.241.404	2,0%
Vehículos de Deuda Privada	262.690	243.828	478.569	199.718	253.371	1.438.176	1,3%
Disponibles	36.700	46.645	106.526	39.321	21.981	251.173	0,2%
<b>Subtotal Renta Fija</b>	<b>5.742.712</b>	<b>8.732.250</b>	<b>14.152.349</b>	<b>4.463.075</b>	<b>1.329.415</b>	<b>34.419.801</b>	<b>31,0%</b>
<b>Subtotal Otros</b>	<b>229.140</b>	<b>319.756</b>	<b>774.213</b>	<b>562.604</b>	<b>360.120</b>	<b>2.245.833</b>	<b>2,0%</b>
<b>Total General</b>	<b>30.897.451</b>	<b>32.076.661</b>	<b>35.856.410</b>	<b>9.850.941</b>	<b>2.501.049</b>	<b>111.182.512</b>	<b>100%</b>

Fuente: Superintendencia de Pensiones a partir de Base de Datos del Sistema de Pensiones

A continuación se presenta la distribución geográfica de inversiones en el extranjero al 31 de enero de 2026.

<sup>20</sup> Incluye inversión indirecta en activos alternativos.

Tabla N° 19

## Inversión Extranjera por Zona Geográfica

### Porcentaje de la inversión en el extranjero, al 31 de enero de 2026

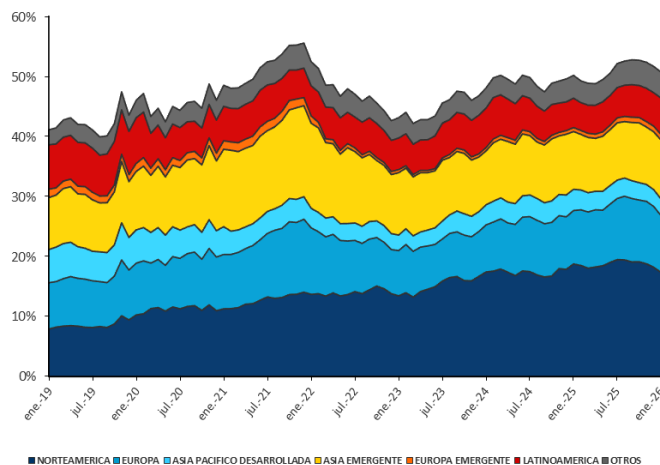
Zona Geográfica	A Más riesgoso	B Riesgoso	C Intermedio	D Conservador	E Más conservador	TOTAL
Norteamérica	38,5%	35,7%	28,7%	32,7%	45,0%	34,2%
Europa	16,6%	18,5%	20,0%	19,1%	25,9%	18,7%
Asia Pacífico Desarrollada	5,0%	4,1%	7,1%	6,7%	0,8%	5,5%
<b>Subtotal Desarrollada</b>	<b>60,1%</b>	<b>58,3%</b>	<b>55,8%</b>	<b>58,5%</b>	<b>71,7%</b>	<b>58,4%</b>
Asia Emergente	22,1%	22,2%	17,9%	10,9%	1,8%	19,3%
Latinoamérica	10,3%	10,7%	13,4%	15,9%	11,7%	11,9%
Europa Emergente	1,2%	1,6%	2,6%	2,4%	0,4%	1,9%
Medio Oriente-África	0,3%	0,6%	0,9%	0,8%	0,0%	0,6%
<b>Subtotal Emergente</b>	<b>33,9%</b>	<b>35,1%</b>	<b>34,8%</b>	<b>30,0%</b>	<b>13,9%</b>	<b>33,7%</b>
<b>Subtotal Otros</b>	<b>6,0%</b>	<b>6,6%</b>	<b>9,4%</b>	<b>11,5%</b>	<b>14,4%</b>	<b>7,9%</b>
<b>Total General</b>	<b>100%</b>	<b>100%</b>	<b>100%</b>	<b>100%</b>	<b>100%</b>	<b>100%</b>

Fuente: Superintendencia de Pensiones a partir de Base de Datos del Sistema de Pensiones

Gráfico N° 5

## Evolución de Inversión en el Extranjero por Región Geográfica

### Porcentaje del valor de los Fondos de Pensiones, al 31 de enero de 2026



Fuente: Superintendencia de Pensiones a partir de Base de Datos del Sistema de Pensiones

## **Superintendencia de Pensiones**

Informe desarrollado por la División Financiera