

# INVERSIONES Y RENTABILIDAD DE LOS FONDOS DE PENSIONES

---

Noviembre de 2025

## 1. Valor de los Fondos de Pensiones

El valor de los Fondos de Pensiones alcanzó a \$ 217.484.413 millones al 30 de noviembre de 2025. Con respecto al 30 de noviembre del año anterior, éste aumentó en \$ 28.630.176 millones, equivalente al 15,2% (real 11,1%). En el siguiente cuadro se presenta el valor de los activos para cada uno de los Fondos de Pensiones<sup>1</sup>.

Tabla N° 1  
**Valor de los Fondos de Pensiones<sup>2</sup>**  
 En millones de pesos, al 30 de noviembre de 2025

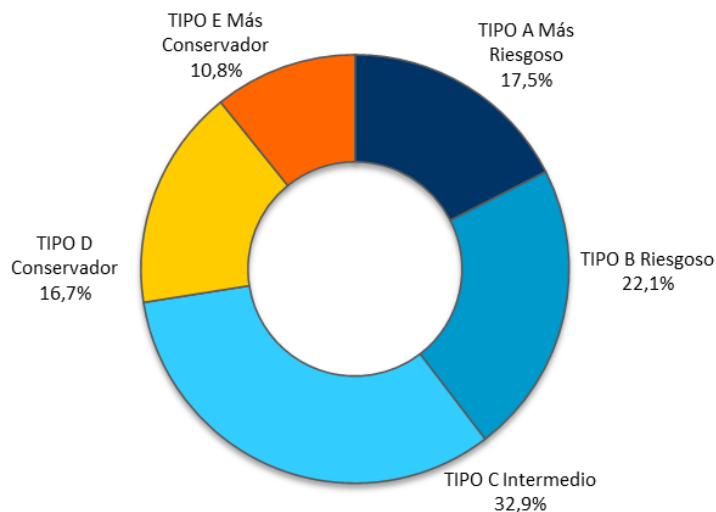
AFP	A Más riesgoso	B Riesgoso	C Intermedio	D Conservador	E Más conservador	TOTAL	Variación total 12 meses (%)
CAPITAL	7.416.928	8.017.271	12.699.519	7.575.641	5.044.015	40.753.374	13,4
CUPRUM	8.323.713	7.727.507	12.587.342	4.733.698	4.411.180	37.783.440	11,9
HABITAT	10.748.578	10.183.310	22.100.595	9.397.034	6.033.293	58.462.810	13,0
MODELO	2.995.624	7.458.256	4.639.236	1.032.729	2.015.013	18.140.858	30,2
PLANVITAL	1.907.140	4.838.444	4.055.310	1.660.596	1.485.746	<b>13.947.236</b>	28,6
PROVIDA	5.674.699	8.170.687	14.709.412	11.696.297	4.201.862	<b>44.452.957</b>	10,7
UNO	733.993	1.761.428	861.530	197.142	389.645	<b>3.943.738</b>	60,1
<b>TOTAL</b>	<b>37.800.675</b>	<b>48.156.903</b>	<b>71.652.944</b>	<b>36.293.137</b>	<b>23.580.754</b>	217.484.413	<b>15,2</b>
<b>Variación total 12 meses (%)</b>	<b>21,1</b>	<b>24,6</b>	<b>12,4</b>	<b>11,6</b>	<b>3,7</b>	<b>15,2</b>	

Fuente: Superintendencia de Pensiones a partir de Base de Datos del Sistema de Pensiones

1 De acuerdo a lo establecido en el D.L. N° 3.500, los montos invertidos en instrumentos de renta variable del Fondo Tipo A - Más riesgoso deben ser superiores a los mantenidos por el Fondo Tipo B - Riesgoso, los que a su vez deben ser superiores que los del Fondo Tipo C - Intermedio, éstos a su vez superiores a los del Fondo Tipo D - Conservador, y estos últimos deben ser superiores a los del Fondo Tipo E - Más conservador.

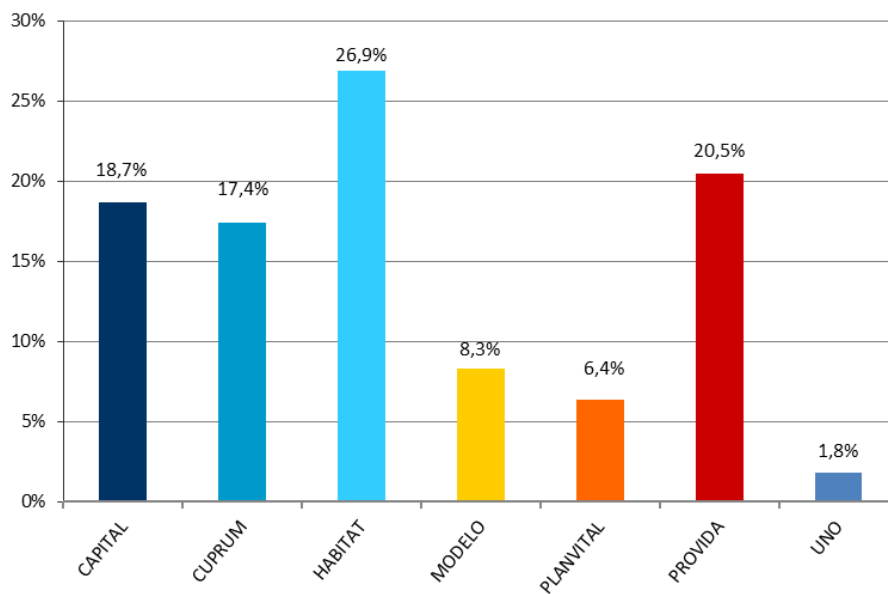
2 El valor de los Fondos de Pensiones en millones de Unidades de Fomento para el mes de noviembre de 2025 es de UF 5.485,99, el cual se desagrega de la siguiente forma: Fondo Tipo A UF 953,51, Fondo Tipo B UF 1.214,75, Fondo Tipo C UF 1.1807,43, Fondo Tipo D UF 915,48 y Fondo Tipo E UF 594,82 Valor de la UF al 30 de noviembre de 2025 (\$39.643,59).

**Gráfico N° 1**  
**Activos por Tipo de los Fondos de Pensiones**  
 Porcentaje del total de activos, al 30 de noviembre de 2025



Fuente: Superintendencia de Pensiones a partir de Base de Datos del Sistema de Pensiones

**Gráfico N° 2**  
**Activos de los Fondos de Pensiones por AFP**  
 Porcentaje del total de activos, al 30 de noviembre de 2025



Fuente: Superintendencia de Pensiones a partir de Base de Datos del Sistema de Pensiones

## 2. Rentabilidad real de los Fondos de Pensiones<sup>3</sup>

### 2.1 Rentabilidad real del mes de noviembre de 2025

Tabla N° 2  
**Rentabilidad Real de los Fondos de Pensiones**  
 En porcentaje, deflactada por U.F.

Fondo de Pensiones	Noviembre 2025	Acumulado Ene 2025 – Nov 2025	Últimos 12 meses Dic 2024–Nov 2025	Promedio anual últimos 36 meses Dic 2022 – Nov 2025	Promedio anual últimos 60 meses Dic 2020–Nov 2025	Promedio anual <sup>4</sup> Sep 2002 – Nov 2025
Tipo A - Más riesgoso	-0,05	14,68	12,69	8,62	3,31	5,74
Tipo B - Riesgoso	0,02	13,06	11,22	7,73	2,77	4,98
Tipo C - Intermedio	0,69	12,34	9,55	5,61	1,09	4,38
Tipo D - Conservador	1,21	10,80	6,38	3,36	0,12	3,70
Tipo E - Más conservador	1,22	8,73	3,82	2,54	0,28	3,18

Fuente: Superintendencia de Pensiones a partir de Base de Datos del Sistema de Pensiones

La rentabilidad del Fondo de Pensiones Tipo A se explica principalmente por el retorno negativo que presentaron las inversiones en instrumentos extranjeros de renta variable. Dicho retorno fue compensado por la rentabilidad positiva de las inversiones en acciones locales. Al respecto, tómesese como referencia la rentabilidad en dólares del índice MSCI mundial, con una caída de 1,35%<sup>5</sup>, y el retorno mensual de los títulos accionarios locales medido por el IPSA, que presentó un alza de 8,06%<sup>5</sup> durante el mes de noviembre.

Por su parte, la rentabilidad de los Fondos de Pensiones Tipo B y C se explica principalmente por el retorno positivo que presentaron las inversiones en acciones nacionales y títulos de deuda local. En el caso del Fondo de Pensiones Tipo B, dicho retorno fue contrarrestado por la rentabilidad negativa de las inversiones en instrumentos extranjeros de renta variable.

3 Se entiende por rentabilidad real de un Fondo de Pensiones en un mes, al porcentaje de variación del valor cuota al último día de ese mes, respecto al valor de la cuota al último día del mes anterior, resultado que se deflacta por la variación de la Unidad de Fomento en ese período. La rentabilidad real para períodos superiores a un año se presenta anualizada, considerando para ello el número de días existente en el período de cálculo.

4 Considera como valor cuota inicial el correspondiente al 26 de septiembre de 2002, fecha de inicio de los multifondos.

5 Variación porcentual de los índices, calculada considerando el desfase de días utilizados en la valoración de los instrumentos financieros de los Fondos de Pensiones.

Finalmente, la rentabilidad de los Fondos de Pensiones Tipo D y E se explica principalmente por el retorno positivo que presentaron las inversiones en títulos de deuda local, instrumentos extranjeros de renta fija y acciones nacionales. Al respecto, durante el mes de noviembre se observó una caída en las tasas de interés de los títulos de deuda local, lo que implicó un aporte positivo a la rentabilidad de estos Fondos por la vía de las ganancias de capital.

Tabla N° 3

### Contribución a la Rentabilidad por Tipo de Fondo En porcentaje, noviembre de 2025

Tipo de Instrumento	Tipo A Más riesgoso	Tipo B Riesgoso	Tipo C Intermedio	Tipo D Conservador	Tipo E Más conservador
Acciones nacionales	1,00	0,82	0,63	0,33	0,11
Cuotas de fondos de inversión y fondos mutuos nacionales	0,03	0,02	0,03	0,02	0,00
Renta fija nacional	0,01	0,17	0,37	0,56	0,75
Intermediación financiera nacional	0,00	0,00	0,00	0,00	0,00
<b>Subtotal Instrumentos Nacionales</b>	<b>1,04</b>	<b>1,01</b>	<b>1,03</b>	<b>0,91</b>	<b>0,86</b>
Renta Variable Extranjera	-0,98	-0,91	-0,35	0,08	0,07
Deuda Extranjera	-0,11	-0,08	0,01	0,22	0,29
<b>Subtotal Instrumentos Extranjeros</b>	<b>-1,09</b>	<b>-0,99</b>	<b>-0,34</b>	<b>0,30</b>	<b>0,36</b>
<b>Total</b>	<b>-0,05</b>	<b>0,02</b>	<b>0,69</b>	<b>1,21</b>	<b>1,22</b>

*Nota: El aporte a la rentabilidad de los instrumentos denominados en moneda extranjera incorpora el efecto de la cobertura cambiaria.*

Fuente: Superintendencia de Pensiones a partir de Base de Datos del Sistema de Pensiones

## 2.2 Rentabilidad real del mes de noviembre de 2025 por Tipo de Fondo

Tabla N° 4  
**Rentabilidad Real del Fondo Tipo A - Más riesgoso**  
 En porcentaje, deflactada por U.F.

Fondos de Pensiones Tipo A - Más Riesgoso	Noviembre 2025	Acumulado Ene 2025 - Nov 2025	Últimos 12 meses Dic 2024 – Nov 2025	Promedio anual últimos 36 meses Dic 2022 – Nov 2025	Promedio anual últimos 60 meses Dic 2020–Nov 2025	Promedio anual <sup>6</sup> Sep 2002 – Nov 2025
CAPITAL	-0,01	15,21	13,29	8,57	3,45	5,74
CUPRUM	-0,04	14,64	12,58	8,58	3,41	5,72
HABITAT	-0,07	14,51	12,65	8,76	3,38	5,82
MODELO <sup>7</sup>	-0,12	14,10	12,01	8,74	3,05	-
PLANVITAL	0,01	15,19	13,25	8,74	3,52	5,47
PROVIDA	-0,05	14,45	12,34	8,34	2,96	5,69
UNO <sup>7</sup>	-0,16	14,94	12,70	8,87	2,97	-
Rentabilidad Promedio Sistema <sup>8</sup>	-0,05	14,68	12,69	8,62	3,31	5,74

Fuente: Superintendencia de Pensiones a partir de Base de Datos del Sistema de Pensiones

Tabla N° 5  
**Rentabilidad Real del Fondo Tipo B – Riesgoso**  
 En porcentaje, deflactada por U.F.

Fondos de Pensiones Tipo B - Riesgoso	Noviembre 2025	Acumulado Ene 2025 – Nov 2025	Últimos 12 meses Dic 2024 – Nov 2025	Promedio anual últimos 36 meses Dic 2022 – Nov 2025	Promedio anual últimos 60 meses Dic 2020–Nov 2025	Promedio anual <sup>6</sup> Sep 2002 – Nov 2025
CAPITAL	0,09	13,67	11,91	7,75	2,91	5,02
CUPRUM	0,03	12,87	11,07	7,68	2,89	5,01
HABITAT	-0,03	13,04	11,23	7,84	2,93	5,13
MODELO <sup>7</sup>	-0,03	12,70	10,93	7,88	2,39	-
PLANVITAL	0,06	13,50	11,72	7,91	3,12	4,88
PROVIDA	0,03	12,66	10,61	7,36	2,53	4,78
UNO <sup>7</sup>	-0,03	13,33	11,34	7,84	2,44	-
Rentabilidad Promedio Sistema <sup>8</sup>	0,02	13,06	11,22	7,73	2,77	4,98

Fuente: Superintendencia de Pensiones a partir de Base de Datos del Sistema de Pensiones

6 Considera como valor cuota inicial el correspondiente al 26 de septiembre de 2002, fecha de inicio de los multifondos.

7 No se muestra la rentabilidad para los Fondos de Pensiones, ya que no posee la totalidad de la información para el período respectivo.

8 La rentabilidad promedio del Sistema se calcula ponderando la rentabilidad de cada Fondo de Pensiones por el valor de su Patrimonio al último día hábil del mes de octubre de 2025

**Tabla N° 6**  
**Rentabilidad Real del Fondo Tipo C – Intermedio**  
En porcentaje, deflactada por U.F.

Fondos de Pensiones Tipo C - Intermedio	Noviembre 2025	Acumulado Ene 2025–Nov 2025	Últimos 12 meses Dic 2024–Nov 2025	Promedio anual últimos 36 meses Dic 2022–Nov 2025	Promedio anual últimos 60 meses Dic 2020–Nov 2025	Promedio anual <sup>9</sup> Sep 2002–Nov 2025	Promedio anual Jun 1981–Nov 2025
CAPITAL	0,73	12,76	10,04	5,76	1,36	4,31	7,12
CUPRUM	0,64	12,26	9,58	5,68	1,17	4,46	7,38
HABITAT	0,71	12,45	9,65	5,74	1,27	4,62	7,40
MODELO <sup>10</sup>	0,62	12,03	9,34	5,88	0,85	-	-
PLANVITAL	0,67	12,85	10,18	5,80	1,31	4,24	7,31
PROVIDA	0,72	11,85	8,83	5,07	0,55	4,04	6,99
UNO <sup>10</sup>	0,58	12,62	9,80	5,78	0,71	-	-
Rentabilidad Promedio Sistema <sup>11</sup>	0,69	12,34	9,55	5,61	1,09	4,38	7,24

Fuente: Superintendencia de Pensiones a partir de Base de Datos del Sistema de Pensiones

**Tabla N° 7**  
**Rentabilidad Real del Fondo Tipo D – Conservador**  
En porcentaje, deflactada por U.F.

Fondos de Pensiones Tipo D - Conservador	Noviembre 2025	Acumulado Ene 2025 – Nov 2025	Últimos 12 meses Dic 2024 – Nov 2025	Promedio anual últimos 36 meses Dic 2022 – Nov 2025	Promedio anual últimos 60 meses Dic 2020 – Nov 2025	Promedio anual <sup>9</sup> Sep 2002 – Nov 2025
CAPITAL	1,23	11,05	6,69	3,51	0,30	3,73
CUPRUM	1,20	10,77	6,41	3,55	0,33	3,85
HABITAT	1,19	11,05	6,82	3,48	0,32	3,95
MODELO <sup>10</sup>	1,14	10,07	5,68	3,49	0,05	-
PLANVITAL	1,21	11,20	6,85	3,56	0,51	3,49
PROVIDA	1,23	10,45	5,82	3,03	-0,28	3,45
UNO <sup>10</sup>	1,16	11,04	6,73	3,59	0,05	-
Rentabilidad Promedio Sistema <sup>11</sup>	1,21	10,80	6,38	3,36	0,12	3,70

Fuente: Superintendencia de Pensiones a partir de Base de Datos del Sistema de Pensiones

<sup>9</sup> Considera como valor cuota inicial el correspondiente al 26 de septiembre de 2002, fecha de inicio de los multifondos.

<sup>10</sup> No se muestra la rentabilidad para los Fondos de Pensiones, ya que no posee la totalidad de la información para el período respectivo.

<sup>11</sup> La rentabilidad promedio del Sistema se calcula ponderando la rentabilidad de cada Fondo de Pensiones por el valor de su Patrimonio al último día hábil del mes de octubre de 2025.

**Tabla N° 8**  
**Rentabilidad Real del Fondo Tipo E - Más conservador**  
**En porcentaje, deflactada por U.F.**

Fondos de Pensiones Tipo E - Más Conservador	Noviembre 2025	Acumulado Ene 2025 – Nov 2025	Últimos 12 meses Dic 2024 – Nov 2025	Promedio anual últimos 36 meses Dic 2022 – Nov 2025	Promedio anual últimos 60 meses Dic 2020 – Nov 2025	Promedio anual <sup>12</sup> Sep 2002 – Nov 2025	Promedio anual May 2000 – Nov 2025
CAPITAL	1,24	8,76	3,82	2,58	0,48	3,33	3,83
CUPRUM	1,30	8,94	4,07	2,72	0,39	3,20	3,96
HABITAT	1,20	8,78	3,90	2,51	0,35	3,37	4,03
MODELO <sup>13</sup>	1,13	8,07	3,26	2,43	0,00	-	-
PLANVITAL	1,20	8,90	4,01	2,56	0,49	2,74	3,40
PROVIDA	1,19	8,65	3,66	2,38	-0,08	2,88	3,53
UNO <sup>13</sup>	1,20	8,76	3,95	2,55	-0,01	-	-
Rentabilidad Promedio Sistema <sup>14</sup>	1,22	8,73	3,82	2,54	0,28	3,18	3,82

Fuente: Superintendencia de Pensiones a partir de Base de Datos del Sistema de Pensiones

12 Considera como valor cuota inicial el correspondiente al 26 de septiembre de 2002, fecha de inicio de los multifondos.

13 No se muestra la rentabilidad para los Fondos de Pensiones, ya que no posee la totalidad de la información para el período respectivo.

14 La rentabilidad promedio del Sistema se calcula ponderando la rentabilidad de cada Fondo de Pensiones por el valor de su Patrimonio al último día hábil del mes de octubre de 2025.

## 2.3 Volatilidad de los retornos últimos 12 meses

Para el período de 12 meses comprendido entre diciembre de 2024 y noviembre de 2025 se observa que la mayor volatilidad se presentó en el Fondo Tipo A con un 8,12%, mientras que el Fondo Tipo C alcanzó la menor volatilidad con un 5,46%. En el mismo periodo se observó que para los distintos Tipos de Fondos la rentabilidad fluctuó entre 12,69% (Fondo Tipo A) y 3,82% (Fondo Tipo E).

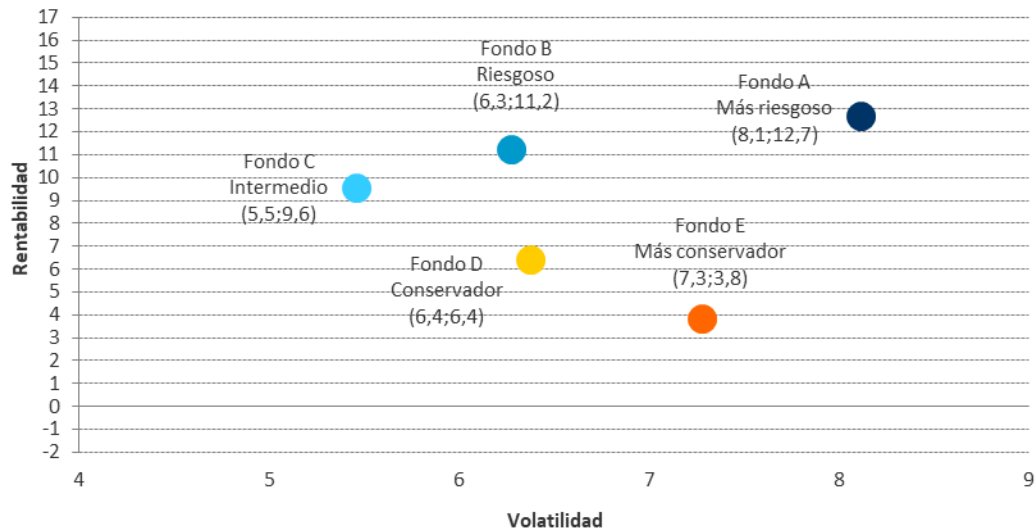
Tabla N° 9  
**Rentabilidad y Volatilidad<sup>15</sup> de los Retornos**  
 En porcentaje anual, diciembre 2024 – noviembre 2025

AFP	A Más riesgoso		B Riesgoso		C Intermedio		D Conservador		E Más conservador	
	Rent.	Volatilidad	Rent.	Volatilidad	Rent.	Volatilidad	Rent.	Volatilidad	Rent.	Volatilidad
CAPITAL	13,29	8,05	11,91	6,25	10,04	5,42	6,69	6,36	3,82	7,27
CUPRUM	12,58	8,15	11,07	6,28	9,58	5,49	6,41	6,48	4,07	7,31
HABITAT	12,65	8,08	11,23	6,27	9,65	5,57	6,82	6,46	3,90	7,32
MODELO	12,01	8,31	10,93	6,42	9,34	5,53	5,68	6,40	3,26	7,28
PLANVITAL	13,25	7,93	11,72	6,14	10,18	5,51	6,85	6,50	4,01	7,28
PROVIDA	12,34	8,19	10,61	6,30	8,83	5,34	5,82	6,29	3,66	7,28
UNO	12,70	8,54	11,34	6,41	9,80	5,41	6,73	6,14	3,95	6,96
<b>SISTEMA</b>	<b>12,69</b>	<b>8,12</b>	<b>11,22</b>	<b>6,28</b>	<b>9,55</b>	<b>5,46</b>	<b>6,38</b>	<b>6,38</b>	<b>3,82</b>	<b>7,28</b>

Fuente: Superintendencia de Pensiones a partir de Base de Datos del Sistema de Pensiones

15 La volatilidad de los retornos corresponde a la desviación estándar de los retornos diarios reales comprendidos en el período de la medición. En el cálculo se consideraron todos los días del período.

Gráfico N° 3  
**Rentabilidad y Volatilidad de los Retornos por Tipo de Fondo de Pensiones**  
En porcentaje anual, diciembre 2024 – noviembre 2025



Fuente: Superintendencia de Pensiones a partir de Base de Datos del Sistema de Pensiones

### 3. Rentabilidad nominal de los Fondos de Pensiones<sup>16</sup>

#### 3.1 Rentabilidad nominal del mes de noviembre de 2025

La rentabilidad nominal de la cuota de los distintos Tipos de Fondos de Pensiones, durante el mes de noviembre de 2025 , para los últimos 12 y 36 meses, alcanzó los siguientes valores:

Tabla N° 10  
**Rentabilidad Nominal de los Fondos de Pensiones**  
 En porcentaje

Fondo de Pensiones	Noviembre 2025	Acumulado Ene 2025 – Nov 2025	Últimos 12 meses Dic 2024 – Nov 2025	Promedio anual últimos 36 meses Dic 2022 – Nov 2025
Tipo A - Más riesgoso	0,06	18,34	16,80	13,42
Tipo B – Riesgoso	0,13	16,67	15,28	12,50
Tipo C – Intermedio	0,81	15,93	13,55	10,28
Tipo D - Conservador	1,33	14,34	10,27	7,93
Tipo E - Más conservador	1,34	12,20	7,61	7,07

*Nota: La rentabilidad es variable, por lo que no se garantiza que rentabilidades pasadas se repitan en el futuro.*

Fuente: Superintendencia de Pensiones a partir de Base de Datos del Sistema de Pensiones

<sup>16</sup> Se entiende por rentabilidad nominal de los Fondos de Pensiones en un mes, al porcentaje de variación del valor cuota al último día de ese mes, respecto al valor de la cuota al último día del mes anterior. La rentabilidad nominal para períodos superiores a un año se presenta anualizada, considerando para ello el número de días existente en el período de cálculo.

### 3.2 Rentabilidad nominal del mes de noviembre de 2025

Tabla N° 11  
**Rentabilidad Nominal del Fondo Tipo A – Más riesgoso**  
 En porcentaje

Fondos de Pensiones Tipo A – Más Riesgoso	Noviembre 2025	Acumulado Ene 2025 – Nov 2025	Últimos 12 meses Dic 2024 – Nov 2025	Promedio anual últimos 36 meses Dic 2022 – Nov 2025
CAPITAL	0,10	18,89	17,42	13,37
CUPRUM	0,07	18,30	16,69	13,38
HABITAT	0,04	18,17	16,76	13,57
MODELO	0,00	17,74	16,10	13,55
PLANVITAL	0,13	18,87	17,39	13,55
PROVIDA	0,07	18,10	16,44	13,13
UNO	-0,04	18,61	16,81	13,68
Rentabilidad Promedio Sistema <sup>17</sup>	0,06	18,34	16,80	13,42

Fuente: Superintendencia de Pensiones a partir de Base de Datos del Sistema de Pensiones

Tabla N° 12  
**Rentabilidad Nominal del Fondo Tipo B – Riesgoso**  
 En porcentaje

Fondos de Pensiones Tipo B – Riesgoso	Noviembre 2025	Acumulado Ene 2025 – Nov 2025	Últimos 12 meses Dic 2024 – Nov 2025	Promedio anual últimos 36 meses Dic 2022 – Nov 2025
CAPITAL	0,21	17,30	15,99	12,51
CUPRUM	0,14	16,48	15,13	12,45
HABITAT	0,08	16,65	15,29	12,61
MODELO	0,09	16,30	14,98	12,65
PLANVITAL	0,17	17,13	15,79	12,68
PROVIDA	0,15	16,26	14,65	12,11
UNO	0,08	16,95	15,40	12,61
Rentabilidad Promedio Sistema <sup>17</sup>	0,13	16,67	15,28	12,50

Fuente: Superintendencia de Pensiones a partir de Base de Datos del Sistema de Pensiones

<sup>17</sup> La rentabilidad promedio del Sistema se calcula ponderando la rentabilidad de cada Fondo de Pensiones por el valor de su Patrimonio al último día hábil del mes de octubre de 2025.

**Tabla N° 13**  
**Rentabilidad Nominal del Fondo Tipo C – Intermedio**  
**En porcentaje**

Fondos de Pensiones Tipo C – Intermedio	Noviembre 2025	Acumulado Ene 2025 – Nov 2025	Últimos 12 meses Dic 2024 – Nov 2025	Promedio anual últimos 36 meses Dic 2022 – Nov 2025
CAPITAL	0,85	16,37	14,05	10,44
CUPRUM	0,76	15,84	13,58	10,36
HABITAT	0,83	16,04	13,65	10,41
MODELO	0,74	15,60	13,33	10,56
PLANVITAL	0,79	16,46	14,20	10,48
PROVIDA	0,84	15,42	12,80	9,72
UNO	0,69	16,22	13,81	10,46
Rentabilidad Promedio Sistema <sup>18</sup>	0,81	15,93	13,55	10,28

Fuente: Superintendencia de Pensiones a partir de Base de Datos del Sistema de Pensiones

**Tabla N° 14**  
**Rentabilidad Nominal del Fondo Tipo D – Conservador**  
**En porcentaje**

Fondos de Pensiones Tipo D – Conservador	Noviembre 2025	Acumulado Ene 2025 – Nov 2025	Últimos 12 meses Dic 2024 – Nov 2025	Promedio anual últimos 36 meses Dic 2022 – Nov 2025
CAPITAL	1,35	14,60	10,58	8,09
CUPRUM	1,32	14,31	10,30	8,13
HABITAT	1,30	14,60	10,72	8,06
MODELO	1,25	13,58	9,53	8,06
PLANVITAL	1,33	14,75	10,75	8,14
PROVIDA	1,34	13,98	9,68	7,59
UNO	1,28	14,59	10,63	8,17
Rentabilidad Promedio Sistema <sup>18</sup>	1,33	14,34	10,27	7,93

Fuente: Superintendencia de Pensiones a partir de Base de Datos del Sistema de Pensiones

<sup>18</sup> La rentabilidad promedio del Sistema se calcula ponderando la rentabilidad de cada Fondo de Pensiones por el valor de su Patrimonio al último día hábil del mes de octubre de 2025.

**Tabla N° 15**  
**Rentabilidad Nominal del Fondo Tipo E – Más conservador**  
**En porcentaje**

Fondos de Pensiones Tipo E – Más Conservador	Noviembre 2025	Acumulado Ene 2025 – Nov 2025	Últimos 12 meses Dic 2024 – Nov 2025	Promedio anual últimos 36 meses Dic 2022 – Nov 2025
CAPITAL	1,36	12,24	7,60	7,11
CUPRUM	1,42	12,42	7,87	7,26
HABITAT	1,32	12,25	7,69	7,05
MODELO	1,24	11,52	7,03	6,96
PLANVITAL	1,32	12,37	7,81	7,09
PROVIDA	1,31	12,12	7,44	6,90
UNO	1,32	12,23	7,75	7,09
Rentabilidad Promedio Sistema <sup>19</sup>	1,34	12,20	7,61	7,07

Fuente: Superintendencia de Pensiones a partir de Base de Datos del Sistema de Pensiones

<sup>19</sup> La rentabilidad promedio del Sistema se calcula ponderando la rentabilidad de cada Fondo de Pensiones por el valor de su Patrimonio al último día hábil del mes de octubre de 2025.

Tabla N° 16

#### 4. Cartera de Inversión de los Fondos de Pensiones a noviembre de 2025

En millones de pesos, al 30 de noviembre de 2025

	A		B		C		D		E		TOTAL	
	MM\$	% Fondo	MM\$	% Fondo	MM\$	% Fondo	MM\$	% Fondo	MM\$	% Fondo	MM\$	% Fondo
<b>INVERSIÓN NACIONAL TOTAL</b>	<b>6.646.291</b>	<b>17,7%</b>	<b>15.835.998</b>	<b>32,8%</b>	<b>34.708.397</b>	<b>48,4%</b>	<b>25.936.960</b>	<b>71,6%</b>	<b>20.539.552</b>	<b>87,2%</b>	<b>103.667.198</b>	<b>47,6%</b>
RENDA VARIABLE	5.512.541	14,6%	5.794.789	12,1%	7.320.769	10,2%	2.178.807	6,0%	478.172	2,0%	21.285.078	9,8%
Acciones	5.306.489	14,0%	5.591.541	11,6%	6.971.090	9,7%	2.060.981	5,7%	477.913	2,0%	20.408.014	9,4%
Fondos de Inversión y Otros	168.399	0,5%	174.510	0,4%	264.001	0,4%	104.324	0,3%	1	0,0%	711.235	0,3%
Activos Alternativos	37.653	0,1%	28.738	0,1%	85.678	0,1%	13.502	0,0%	258	0,0%	165.829	0,1%
RENDA FIJA	899.878	2,5%	9.696.454	20,0%	26.609.880	37,1%	23.349.509	64,5%	19.890.824	84,5%	80.446.545	36,9%
Instrumentos Banco Central	18.093	0,1%	74.226	0,2%	31.877	0,1%	179.174	0,5%	91.083	0,4%	394.453	0,2%
Instrumentos Tesorería	207.802	0,6%	4.112.563	8,5%	15.257.683	21,3%	13.444.388	37,1%	10.271.848	43,6%	43.294.284	19,9%
Bonos de Reconocimiento y MINVU	854	0,0%	68.337	0,1%	47.531	0,1%	27.399	0,1%	41.417	0,2%	185.538	0,1%
Bonos de Empresas y Efectos de Comercio	150.149	0,4%	1.805.137	3,7%	4.307.222	6,0%	4.284.553	11,8%	4.430.341	18,8%	14.977.402	6,9%
Bonos emitidos por Fondos de Inversión	103	0,0%	2.401	0,0%	15.319	0,0%	36.099	0,1%	36.345	0,2%	90.267	0,0%
Bonos Bancarios	216.776	0,6%	3.211.971	6,7%	6.098.650	8,5%	4.970.861	13,7%	4.670.429	19,8%	19.168.687	8,8%
Letras Hipotecarias	2.162	0,0%	5.540	0,0%	21.115	0,0%	10.648	0,0%	7.338	0,0%	46.803	0,0%
Depósitos a Plazo	0	0,0%	20.525	0,0%	19.990	0,0%	19.154	0,1%	13.767	0,1%	73.436	0,0%
Fondos Mutuos y de Inversión	64.863	0,2%	107.411	0,2%	193.826	0,3%	127.524	0,4%	38.695	0,2%	532.319	0,2%
Activos Alternativos	233.641	0,6%	279.533	0,6%	601.730	0,8%	242.325	0,7%	284.641	1,2%	1.641.870	0,8%
Disponible	5.435	0,0%	8.810	0,0%	14.937	0,0%	7.384	0,0%	4.920	0,0%	41.486	0,0%
DERIVADOS	215.867	0,6%	276.860	0,6%	624.366	0,9%	287.152	0,8%	100.089	0,4%	1.504.334	0,7%
OTROS NACIONALES	18.005	0,0%	67.895	0,1%	153.382	0,2%	121.492	0,3%	70.467	0,3%	431.241	0,2%
<b>INVERSIÓN EXTRANJERA TOTAL</b>	<b>31.154.384</b>	<b>82,3%</b>	<b>32.320.905</b>	<b>67,2%</b>	<b>36.944.547</b>	<b>51,6%</b>	<b>10.356.177</b>	<b>28,4%</b>	<b>3.041.202</b>	<b>12,8%</b>	<b>113.817.215</b>	<b>52,4%</b>
RENDA VARIABLE	25.083.395	66,3%	23.303.697	48,4%	22.137.577	30,9%	5.228.672	14,4%	902.840	3,8%	76.656.181	35,2%
Fondos Mutuos	11.448.824	30,3%	10.237.192	21,3%	10.119.459	14,1%	1.702.502	4,7%	9.270	0,0%	33.517.247	15,4%
Activos Alternativos	2.417.228	6,4%	2.282.451	4,7%	3.636.581	5,1%	1.078.107	3,0%	621.828	2,6%	10.036.195	4,6%
Títulos Representativos de Índices Accionarios	11.089.686	29,3%	10.670.497	22,2%	8.217.939	11,5%	2.400.082	6,6%	271.247	1,2%	32.649.451	15,0%
Otros	127.657	0,3%	113.557	0,2%	163.598	0,2%	47.981	0,1%	495	0,0%	453.288	0,2%
RENDA FIJA	5.565.199	14,7%	8.393.956	17,5%	13.524.078	18,9%	4.300.593	11,8%	1.455.391	6,1%	33.239.217	15,3%
Activos Alternativos	316.659	0,8%	320.962	0,7%	578.224	0,8%	244.296	0,7%	316.135	1,3%	1.776.276	0,8%
Títulos Representativos de Índices de Renta Fija	259.559	0,7%	218.287	0,5%	515.172	0,7%	88.893	0,2%	2.822	0,0%	1.084.733	0,5%
Otros	4.988.981	13,2%	7.854.707	16,3%	12.430.682	17,4%	3.967.404	10,9%	1.136.434	4,8%	30.378.208	14,0%
DERIVADOS	456.539	1,2%	568.043	1,2%	1.164.746	1,6%	740.250	2,0%	644.870	2,7%	3.574.448	1,7%
OTROS EXTRANJEROS	49.251	0,1%	55.209	0,1%	118.146	0,2%	86.662	0,2%	38.101	0,2%	347.369	0,2%
<b>TOTAL ACTIVOS</b>	<b>37.800.675</b>	<b>100%</b>	<b>48.156.903</b>	<b>100%</b>	<b>71.652.944</b>	<b>100%</b>	<b>36.293.137</b>	<b>100%</b>	<b>23.580.754</b>	<b>100%</b>	<b>217.484.413</b>	<b>100%</b>
<b>SUB TOTAL RENDA VARIABLE</b>	<b>30.595.936</b>	<b>80,9%</b>	<b>29.098.486</b>	<b>60,5%</b>	<b>29.458.346</b>	<b>41,1%</b>	<b>7.407.479</b>	<b>20,4%</b>	<b>1.381.012</b>	<b>5,8%</b>	<b>97.941.259</b>	<b>45,0%</b>
<b>SUB TOTAL RENDA FIJA</b>	<b>6.465.077</b>	<b>17,2%</b>	<b>18.090.410</b>	<b>37,5%</b>	<b>40.133.958</b>	<b>56,0%</b>	<b>27.650.102</b>	<b>76,3%</b>	<b>21.346.215</b>	<b>90,6%</b>	<b>113.685.762</b>	<b>52,3%</b>
<b>SUB TOTAL DERIVADOS</b>	<b>672.406</b>	<b>1,8%</b>	<b>844.903</b>	<b>1,8%</b>	<b>1.789.112</b>	<b>2,5%</b>	<b>1.027.402</b>	<b>2,8%</b>	<b>744.959</b>	<b>3,1%</b>	<b>5.078.782</b>	<b>2,3%</b>
<b>SUB TOTAL OTROS</b>	<b>67.256</b>	<b>0,1%</b>	<b>123.104</b>	<b>0,2%</b>	<b>271.528</b>	<b>0,4%</b>	<b>208.154</b>	<b>0,5%</b>	<b>108.568</b>	<b>0,5%</b>	<b>778.610</b>	<b>0,5%</b>
<b>TOTAL ACTIVOS</b>	<b>37.800.675</b>	<b>100%</b>	<b>48.156.903</b>	<b>100%</b>	<b>71.652.944</b>	<b>100%</b>	<b>36.293.137</b>	<b>100%</b>	<b>23.580.754</b>	<b>100%</b>	<b>217.484.413</b>	<b>100%</b>

Fuente: Superintendencia de Pensiones a partir de Base de Datos del Sistema de Pensiones

## 5. Distribución sectorial de las inversiones en acciones nacionales

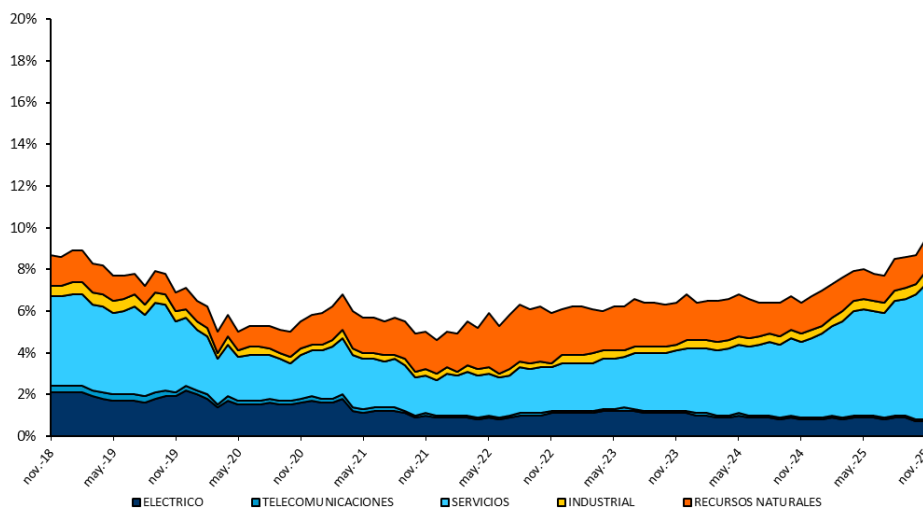
Al 30 de noviembre de 2025 el Sistema de Fondos de Pensiones mantenía inversiones en acciones de sociedades anónimas nacionales por un monto de \$20.408.014 millones, equivalente a 9,4% del valor total de los activos del Sistema. La inversión en este tipo de instrumentos al 30 de noviembre de 2024 alcanzaba a \$12.053.704 millones, registrándose un aumento nominal de 69,3% (63,3% real) en los últimos doce meses. En los cuadros siguientes se presenta la inversión por Tipo de Fondo de Pensiones, el porcentaje que representan estos instrumentos respecto del total de activos de cada Tipo de Fondo y la evolución de la inversión en acciones por sector económico.

Tabla N° 17  
**Inversión en Acciones Nacionales**  
 En millones de pesos, al 30 de noviembre de 2025

SECTOR ECONÓMICO	A Más Riesgoso	B Riesgoso	C Intermedio	D Conservador	E Más conservador	Total Sistema	% Valor Total Fondos de Pensiones
ELÉCTRICO	334.972	404.562	665.328	126.226	26.972	1.558.060	0,7%
TELECOMUNICACIONES	14.618	44.914	84.409	27.552	3.128	174.621	0,1%
SERVICIOS	3.728.322	3.997.676	4.463.767	1.375.532	334.168	13.899.464	6,4%
INDUSTRIAL	314.316	282.726	458.188	143.242	37.261	1.235.734	0,6%
RECURSOS NATURALES	914.261	861.663	1.299.398	388.429	76.384	3.540.135	1,6%
<b>TOTAL SISTEMA</b>	<b>5.306.489</b>	<b>5.591.541</b>	<b>6.971.090</b>	<b>2.060.981</b>	<b>477.913</b>	<b>20.408.014</b>	<b>9,4%</b>
<b>% DE CADA FONDO</b>	<b>14,0%</b>	<b>11,6%</b>	<b>9,7%</b>	<b>5,7%</b>	<b>2,0%</b>	<b>9,4%</b>	

Fuente: Superintendencia de Pensiones a partir de Base de Datos del Sistema de Pensiones

**Gráfico N° 4**  
**Inversión en Acciones Nacionales por Sector Económico**  
**Porcentaje del valor de los Fondos de Pensiones**



Fuente: Superintendencia de Pensiones a partir de Base de Datos del Sistema de Pensiones

## 6. Inversión de los Fondos de Pensiones en el extranjero

Al 30 de noviembre de 2025, el Sistema de Fondos de Pensiones mantenía inversiones en instrumentos extranjeros por un monto de \$ 113.817.215 millones, equivalente a 52,4% del valor total de los activos del Sistema. Al 30 de noviembre de 2024, la inversión en este tipo de instrumentos alcanzaba a \$ 92.918.246 millones, lo que significa un aumento nominal de 22,5% (18,2% real) en los últimos doce meses. En los cuadros siguientes se presenta la inversión en el extranjero por Tipo de Fondo de Pensiones, el porcentaje que representan estas inversiones respecto del total de activos de cada Tipo de Fondo y la distribución geográfica de las inversiones en el exterior.

Tabla N° 18

## Inversión de los Fondos de Pensiones en el Extranjero

En millones de pesos y porcentaje de la inversión extranjera, al 30 de noviembre de 2025

Instrumento	A	B	C	D	E	TOTAL	
	Más riesgoso	Riesgoso	Intermedio	Conservador	Más conservador	MM\$	% Inv. Ext.
	MM\$	MM\$	MM\$	MM\$	MM\$	MM\$	
Cuotas Fondos Mutuos	11.448.824	10.237.192	10.119.459	1.702.502	9.270	33.517.247	29,4%
Títulos de Índices Accionarios	11.089.686	10.670.497	8.217.939	2.400.082	271.247	32.649.451	28,7%
Cuotas Fondos Inversión Nacionales <sup>20</sup>	552.070	569.595	911.290	305.145	79.486	2.417.586	2,1%
Cuotas Fondos Mutuos Nacionales	0	0	0	0	0	0	0,0%
Acciones Extranjeras y ADR	18.308	19.873	13.178	6.492	200	58.051	0,1%
Fondos de Inversión Extranjeros	120	0	0	0	0	120	0,0%
Vehículos de Capital Privado	1.964.209	1.796.973	2.854.078	805.309	542.637	7.963.206	7,0%
Notas estructuradas	10.178	9.567	21.633	9.142	0	50.520	0,0%
<b>Subtotal Renta Variable</b>	<b>25.083.395</b>	<b>23.303.697</b>	<b>22.137.577</b>	<b>5.228.672</b>	<b>902.840</b>	<b>76.656.181</b>	<b>67,3%</b>
Cuotas Fondos Mutuos	4.182.807	6.271.071	8.741.293	2.469.554	346.659	22.011.384	19,3%
Cuotas Fondos Inversión Nacionales <sup>20</sup>	181.257	236.756	412.070	174.425	39.774	1.044.282	0,9%
Bonos de Empresas	19.180	52.759	131.834	69.238	91.893	364.904	0,3%
Cuotas Fondos Mutuos Nacionales	412	892	940	782	0	3.026	0,0%
Bonos de Gobierno	274.722	872.827	1.882.973	909.050	673.224	4.612.796	4,1%
Bonos Bancos Internacionales	0	0	0	0	0	0	0,0%
Bonos Bancos Extranjeros	4.210	4.312	0	0	0	8.522	0,0%
Títulos de Índices Renta Fija	259.559	218.287	515.172	88.893	2.822	1.084.733	1,0%
Fondos de Inversión Extranjeros	330.819	445.077	1.227.517	337.003	0	2.340.416	2,1%
Vehículos de Deuda Privada	277.669	255.184	511.074	216.585	277.105	1.537.617	1,4%
Disponible	34.564	36.791	101.205	35.063	23.914	231.537	0,2%
<b>Subtotal Renta Fija</b>	<b>5.565.199</b>	<b>8.393.956</b>	<b>13.524.078</b>	<b>4.300.593</b>	<b>1.455.391</b>	<b>33.239.217</b>	<b>29,3%</b>
<b>Subtotal Otros</b>	<b>505.790</b>	<b>623.252</b>	<b>1.282.892</b>	<b>826.912</b>	<b>682.971</b>	<b>3.921.817</b>	<b>3,4%</b>
<b>Total General</b>	<b>31.154.384</b>	<b>32.320.905</b>	<b>36.944.547</b>	<b>10.356.177</b>	<b>3.041.202</b>	<b>113.817.215</b>	<b>100%</b>

Fuente: Superintendencia de Pensiones a partir de Base de Datos del Sistema de Pensiones

A continuación se presenta la distribución geográfica de inversiones en el extranjero al 30 de noviembre de 2025.

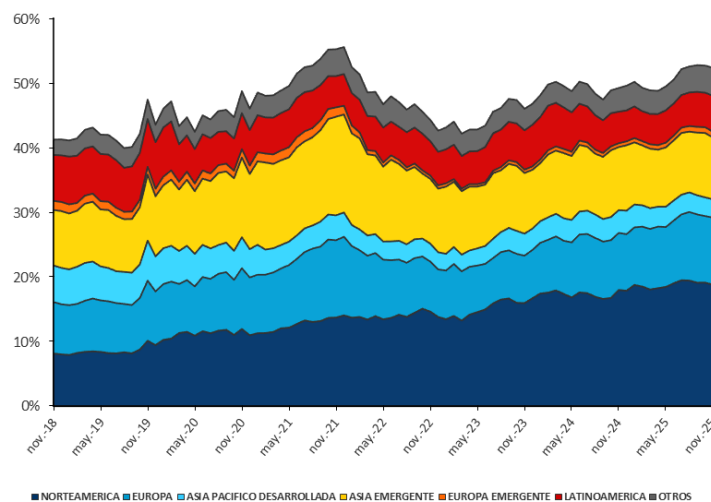
<sup>20</sup> Incluye inversión indirecta en activos alternativos.

**Tabla N° 19**  
**Inversión Extranjera por Zona Geográfica**  
**Porcentaje de la inversión en el extranjero, al 30 de noviembre de 2025**

Zona Geográfica	A Más riesgoso	B Riesgoso	C Intermedio	D Conservador	E Más conservador	TOTAL
Norteamérica	40,0%	37,8%	30,0%	35,1%	46,9%	35,8%
Europa	17,7%	19,3%	21,4%	20,5%	28,7%	19,9%
Asia Pacífico Desarrollada	5,0%	3,9%	7,1%	6,7%	0,6%	5,4%
<b>Subtotal Desarrollada</b>	<b>62,7%</b>	<b>61,0%</b>	<b>58,5%</b>	<b>62,3%</b>	<b>76,2%</b>	<b>61,1%</b>
Asia Emergente	20,9%	20,9%	17,2%	10,4%	1,4%	18,3%
Latinoamérica	9,1%	9,6%	12,0%	13,5%	9,5%	10,6%
Europa Emergente	1,1%	1,5%	2,4%	2,3%	0,3%	1,7%
Medio Oriente-África	0,3%	0,5%	0,8%	0,7%	0,0%	0,6%
<b>Subtotal Emergente</b>	<b>31,4%</b>	<b>32,5%</b>	<b>32,4%</b>	<b>26,9%</b>	<b>11,2%</b>	<b>31,2%</b>
<b>Subtotal Otros</b>	<b>5,9%</b>	<b>6,5%</b>	<b>9,1%</b>	<b>10,8%</b>	<b>12,6%</b>	<b>7,7%</b>
<b>Total General</b>	<b>100%</b>	<b>100%</b>	<b>100%</b>	<b>100%</b>	<b>100%</b>	<b>100%</b>

Fuente: Superintendencia de Pensiones a partir de Base de Datos del Sistema de Pensiones

**Gráfico N° 5**  
**Evolución de Inversión en el Extranjero por Región Geográfica**  
**Porcentaje del valor de los Fondos de Pensiones, al 30 de noviembre de 2025**



Fuente: Superintendencia de Pensiones a partir de Base de Datos del Sistema de Pensiones

## **Superintendencia de Pensiones**

Informe desarrollado por la División Financiera