

# INVERSIONES Y RENTABILIDAD DE LOS FONDOS DE PENSIONES

---

Junio de 2025

## 1. Valor de los Fondos de Pensiones

El valor de los Fondos de Pensiones alcanzó a \$ 199.204.629 millones al 30 de junio de 2025. Con respecto al 30 de junio del año anterior, éste aumentó en \$ 25.618.405 millones, equivalente al 14,8% (real 9,8%). En el siguiente cuadro se presenta el valor de los activos para cada uno de los Fondos de Pensiones<sup>1</sup>.

Tabla N° 1  
**Valor de los Fondos de Pensiones<sup>2</sup>**  
 En millones de pesos, al 30 de junio de 2025

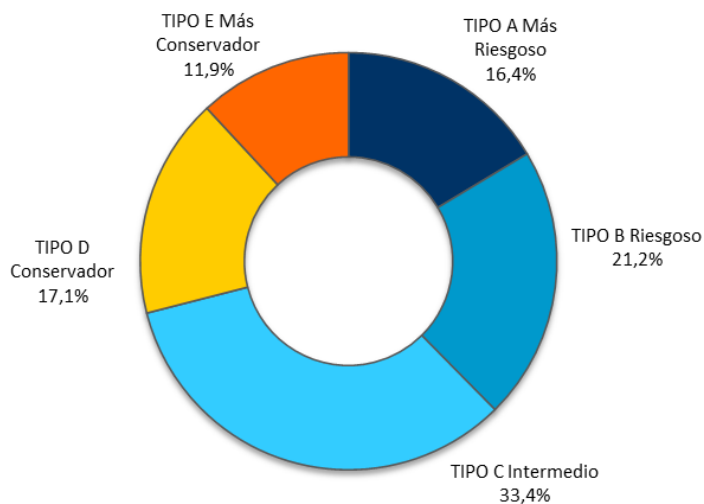
AFP	A Más riesgoso	B Riesgoso	C Intermedio	D Conservador	E Más conservador	TOTAL	Variación total 12 meses (%)
CAPITAL	6.237.331	6.994.114	11.860.777	7.118.319	5.217.412	37.427.953	11,9
CUPRUM	7.319.214	6.850.862	11.787.970	4.477.556	4.504.222	34.939.824	11,2
HABITAT	9.391.614	9.031.275	20.632.716	8.779.789	6.141.336	53.976.730	12,7
MODELO	2.546.892	6.423.565	4.065.687	940.829	1.927.353	15.904.326	30,8
PLANVITAL	1.592.269	4.121.374	3.642.175	1.539.456	1.438.656	12.333.930	30,2
PROVIDA	5.136.277	7.346.581	13.829.711	10.997.402	4.128.777	41.438.748	11,2
UNO	552.013	1.395.568	717.815	163.557	354.165	3.183.118	63,8
<b>TOTAL</b>	<b>32.775.610</b>	<b>42.163.339</b>	<b>66.536.851</b>	<b>34.016.908</b>	<b>23.711.921</b>	<b>199.204.629</b>	<b>14,8</b>
<b>Variación total 12 meses (%)</b>	<b>14,1</b>	<b>20,3</b>	<b>11,2</b>	<b>15,9</b>	<b>14,8</b>	<b>14,8</b>	

Fuente: Superintendencia de Pensiones a partir de Base de Datos del Sistema de Pensiones

1 De acuerdo a lo establecido en el D.L. N° 3.500, los montos invertidos en instrumentos de renta variable del Fondo Tipo A - Más riesgoso deben ser superiores a los mantenidos por el Fondo Tipo B - Riesgoso, los que a su vez deben ser superiores que los del Fondo Tipo C - Intermedio, éstos a su vez superiores a los del Fondo Tipo D - Conservador, y estos últimos deben ser superiores a los del Fondo Tipo E - Más conservador.

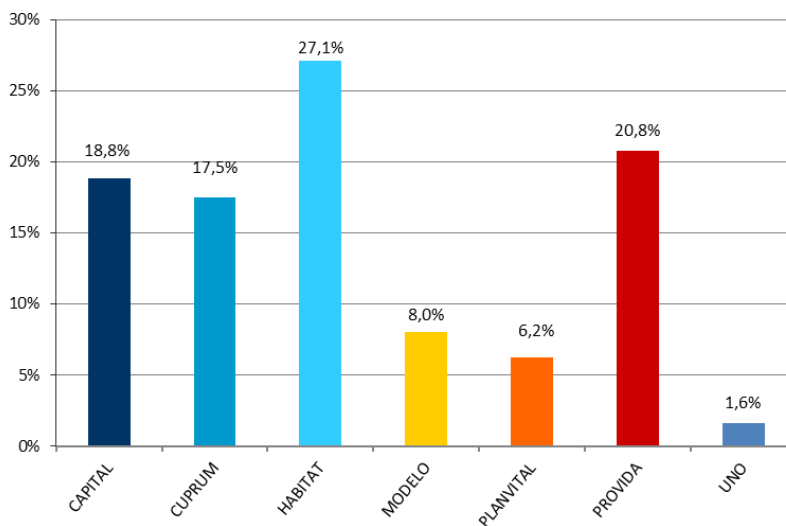
2 El valor de los Fondos de Pensiones en millones de Unidades de Fomento para el mes de junio de 2025 es de UF 5.073,07, el cual se desagrega de la siguiente forma: Fondo Tipo A UF 834,68, Fondo Tipo B UF 1073,76, Fondo Tipo C UF 1694,47, Fondo Tipo D UF 866,3 y Fondo Tipo E UF 603,86 Valor de la UF al 30 de junio de 2025 (\$39.267,07).

**Gráfico N° 1**  
**Activos por Tipo de los Fondos de Pensiones**  
 Porcentaje del total de activos, al 30 de junio de 2025



Fuente: Superintendencia de Pensiones a partir de Base de Datos del Sistema de Pensiones

**Gráfico N° 2**  
**Activos de los Fondos de Pensiones por AFP**  
 Porcentaje del total de activos, al 30 de junio de 2025



Fuente: Superintendencia de Pensiones a partir de Base de Datos del Sistema de Pensiones

## 2. Rentabilidad real de los Fondos de Pensiones<sup>3</sup>

### 2.1 Rentabilidad real del mes de junio de 2025

Tabla N° 2  
**Rentabilidad Real de los Fondos de Pensiones**  
 En porcentaje, deflactada por U.F.

Fondo de Pensiones	Junio 2025	Acumulado Ene 2025 – Jun 2025	Últimos 12 meses Jul 2024 – Jun 2025	Promedio anual últimos 36 meses Jul 2022 – Jun 2025	Promedio anual <sup>4</sup> Sep 2002 – Jun 2025
Tipo A - Más riesgoso	3,10	4,33	7,47	3,54	5,41
Tipo B - Riesgoso	2,60	4,16	7,26	3,45	4,70
Tipo C - Intermedio	2,20	4,83	7,55	2,77	4,14
Tipo D - Conservador	1,85	4,61	8,30	2,06	3,51
Tipo E - Más conservador	1,49	3,74	8,98	2,13	3,03

Fuente: Superintendencia de Pensiones a partir de Base de Datos del Sistema de Pensiones

La rentabilidad de los Fondos de Pensiones Tipo A, B, C, D y E se explica principalmente por el retorno positivo que presentaron las inversiones en instrumentos extranjeros. Al respecto, tómesese como referencia la rentabilidad en dólares del índice MSCI mundial, con un alza de 3,92%<sup>5</sup> durante el mes de junio.

<sup>3</sup> Se entiende por rentabilidad real de un Fondo de Pensiones en un mes, al porcentaje de variación del valor cuota al último día de ese mes, respecto al valor de la cuota al último día del mes anterior, resultado que se deflacta por la variación de la Unidad de Fomento en ese período. La rentabilidad real para períodos superiores a un año se presenta anualizada, considerando para ello el número de días existente en el período de cálculo.

<sup>4</sup> Considera como valor cuota inicial el correspondiente al 26 de septiembre de 2002, fecha de inicio de los multifondos.

<sup>5</sup> Variación porcentual de los índices, calculada considerando el desfase de días utilizados en la valoración de los instrumentos financieros de los Fondos de Pensiones.

Tabla N° 3

### Contribución a la Rentabilidad por Tipo de Fondo En porcentaje, junio de 2025

Tipo de Instrumento	Tipo A Más riesgoso	Tipo B Riesgoso	Tipo C Intermedio	Tipo D Conservador	Tipo E Más conservador
Acciones nacionales	-0,04	-0,06	-0,02	0,00	0,00
Cuotas de fondos de inversión y fondos mutuos nacionales	-0,01	0,00	0,00	0,00	0,00
Renta fija nacional	0,02	0,09	0,17	0,27	0,30
Intermediación financiera nacional	0,00	0,00	0,00	0,00	0,00
<b>Subtotal Instrumentos Nacionales</b>	<b>-0,03</b>	<b>0,03</b>	<b>0,15</b>	<b>0,27</b>	<b>0,30</b>
Renta Variable Extranjera	2,77	2,16	1,49	1,04	0,39
Deuda Extranjera	0,36	0,41	0,56	0,54	0,80
<b>Subtotal Instrumentos Extranjeros</b>	<b>3,13</b>	<b>2,57</b>	<b>2,05</b>	<b>1,58</b>	<b>1,19</b>
<b>Total</b>	<b>3,10</b>	<b>2,60</b>	<b>2,20</b>	<b>1,85</b>	<b>1,49</b>

*Nota: El aporte a la rentabilidad de los instrumentos denominados en moneda extranjera incorpora el efecto de la cobertura cambiaria.*

Fuente: Superintendencia de Pensiones a partir de Base de Datos del Sistema de Pensiones

## 2.2 Rentabilidad real del mes de junio de 2025 por Tipo de Fondo

Tabla N° 4  
**Rentabilidad Real del Fondo Tipo A - Más riesgoso**  
 En porcentaje, deflactada por U.F.

Fondos de Pensiones Tipo A - Más Riesgoso	Junio 2025	Acumulado Ene 2025 – Jun 2025	Últimos 12 meses Jul 2024 – Jun 2025	Promedio anual últimos 36 meses Jul 2022 – Jun 2025	Promedio anual <sup>6</sup> Sep 2002 – Jun 2025
CAPITAL	3,19	4,81	7,73	3,48	5,41
CUPRUM	3,14	4,33	7,47	3,53	5,39
HABITAT	3,02	4,21	7,68	3,64	5,50
MODELO <sup>7</sup>	3,13	3,80	6,92	3,70	-
PLANVITAL	3,09	4,55	7,30	3,58	5,13
PROVIDA	3,05	4,16	7,10	3,33	5,36
UNO <sup>7</sup>	3,24	4,40	7,22	3,86	-
Rentabilidad Promedio Sistema <sup>8</sup>	3,10	4,33	7,47	3,54	5,41

Fuente: Superintendencia de Pensiones a partir de Base de Datos del Sistema de Pensiones

Tabla N° 5  
**Rentabilidad Real del Fondo Tipo B – Riesgoso**  
 En porcentaje, deflactada por U.F.

Fondos de Pensiones Tipo B - Riesgoso	Junio 2025	Acumulado Ene 2025 – Jun 2025	Últimos 12 meses Jul 2024 – Jun 2025	Promedio anual últimos 36 meses Jul 2022 – Jun 2025	Promedio anual <sup>6</sup> Sep 2002 – Jun 2025
CAPITAL	2,70	4,75	7,63	3,49	4,73
CUPRUM	2,65	4,03	7,30	3,42	4,73
HABITAT	2,49	4,16	7,42	3,49	4,85
MODELO <sup>7</sup>	2,61	3,81	7,18	3,51	-
PLANVITAL	2,56	4,45	7,26	3,66	4,59
PROVIDA	2,59	3,84	6,77	3,22	4,50
UNO <sup>7</sup>	2,65	4,30	7,08	3,57	-
Rentabilidad Promedio Sistema <sup>8</sup>	2,60	4,16	7,26	3,45	4,70

Fuente: Superintendencia de Pensiones a partir de Base de Datos del Sistema de Pensiones

6 Considera como valor cuota inicial el correspondiente al 26 de septiembre de 2002, fecha de inicio de los multifondos.

7 No se muestra la rentabilidad para los Fondos de Pensiones, ya que no posee la totalidad de la información para el período respectivo.

8 La rentabilidad promedio del Sistema se calcula ponderando la rentabilidad de cada Fondo de Pensiones por el valor de su Patrimonio al último día hábil del mes de mayo de 2025

**Tabla N° 6**  
**Rentabilidad Real del Fondo Tipo C – Intermedio**  
**En porcentaje, deflactada por U.F.**

Fondos de Pensiones Tipo C - Intermedio	Junio 2025	Acumulado Ene 2025 – Jun 2025	Últimos 12 meses Jul 2024 – Jun 2025	Promedio anual últimos 36 meses Jul 2022 – Jun 2025	Promedio anual <sup>9</sup> Sep 2002 – Jun 2025	Promedio anual Jun 1981 – Jun 2025
CAPITAL	2,20	5,16	7,76	2,95	4,07	7,02
CUPRUM	2,34	4,90	7,90	2,75	4,23	7,29
HABITAT	2,13	4,93	7,77	2,90	4,39	7,30
MODELO <sup>10</sup>	2,27	4,34	7,70	2,92	-	-
PLANVITAL	2,16	5,18	7,63	3,06	4,00	7,21
PROVIDA	2,15	4,37	6,67	2,31	3,80	6,89
UNO <sup>10</sup>	2,21	4,86	7,33	2,91	-	-
Rentabilidad Promedio Sistema <sup>11</sup>	2,20	4,83	7,55	2,77	4,14	7,15

Fuente: Superintendencia de Pensiones a partir de Base de Datos del Sistema de Pensiones

**Tabla N° 7**  
**Rentabilidad Real del Fondo Tipo D – Conservador**  
**En porcentaje, deflactada por U.F.**

Fondos de Pensiones Tipo D - Conservador	Junio 2025	Acumulado Ene 2025 – Jun 2025	Últimos 12 meses Jul 2024 – Jun 2025	Promedio anual últimos 36 meses Jul 2022 – Jun 2025	Promedio anual <sup>9</sup> Sep 2002 – Jun 2025
CAPITAL	1,84	4,81	8,55	2,23	3,53
CUPRUM	1,98	4,65	8,42	2,09	3,66
HABITAT	1,77	4,89	8,86	2,26	3,76
MODELO <sup>10</sup>	1,98	3,86	8,13	1,99	-
PLANVITAL	1,78	4,90	8,44	2,27	3,29
PROVIDA	1,87	4,26	7,65	1,77	3,25
UNO <sup>10</sup>	1,77	4,61	8,07	2,17	-
Rentabilidad Promedio Sistema <sup>11</sup>	1,85	4,61	8,30	2,06	3,51

Fuente: Superintendencia de Pensiones a partir de Base de Datos del Sistema de Pensiones

<sup>9</sup> Considera como valor cuota inicial el correspondiente al 26 de septiembre de 2002, fecha de inicio de los multifondos.

<sup>10</sup> No se muestra la rentabilidad para los Fondos de Pensiones, ya que no posee la totalidad de la información para el período respectivo.

<sup>11</sup> La rentabilidad promedio del Sistema se calcula ponderando la rentabilidad de cada Fondo de Pensiones por el valor de su Patrimonio al último día hábil del mes de mayo de 2025.

**Tabla N° 8**  
**Rentabilidad Real del Fondo Tipo E - Más conservador**  
**En porcentaje, deflactada por U.F.**

Fondos de Pensiones Tipo E - Más Conservador	Junio 2025	Acumulado Ene 2025 – Jun 2025	Últimos 12 meses Jul 2024 – Jun 2025	Promedio anual últimos 36 meses Jul 2022 – Jun 2025	Promedio anual <sup>12</sup> Sep 2002 – Jun 2025	Promedio anual May 2000 – Jun 2025
CAPITAL	1,51	3,81	9,01	2,26	3,18	3,70
CUPRUM	1,58	3,89	9,25	2,07	3,04	3,83
HABITAT	1,37	3,79	9,09	2,22	3,22	3,91
MODELO <sup>13</sup>	1,63	2,96	8,38	1,71	-	-
PLANVITAL	1,43	3,82	8,87	2,11	2,57	3,26
PROVIDA	1,49	3,74	8,89	2,10	2,72	3,39
UNO <sup>13</sup>	1,40	3,55	8,14	1,92	-	-
Rentabilidad Promedio Sistema <sup>14</sup>	1,49	3,74	8,98	2,13	3,03	3,70

Fuente: Superintendencia de Pensiones a partir de Base de Datos del Sistema de Pensiones

12 Considera como valor cuota inicial el correspondiente al 26 de septiembre de 2002, fecha de inicio de los multifondos.

13 No se muestra la rentabilidad para los Fondos de Pensiones, ya que no posee la totalidad de la información para el período respectivo.

14 La rentabilidad promedio del Sistema se calcula ponderando la rentabilidad de cada Fondo de Pensiones por el valor de su Patrimonio al último día hábil del mes de mayo de 2025.

## 2.3 Volatilidad de los retornos últimos 12 meses

Para el período de 12 meses comprendido entre julio de 2024 y junio de 2025 se observa que la mayor volatilidad se presentó en el Fondo Tipo A con un 8,64%, mientras que el Fondo Tipo C alcanzó la menor volatilidad con un 5,67%. En el mismo periodo se observó que para los distintos Tipos de Fondos la rentabilidad fluctuó entre 8,98% (Fondo Tipo E) y 7,26% (Fondo Tipo B).

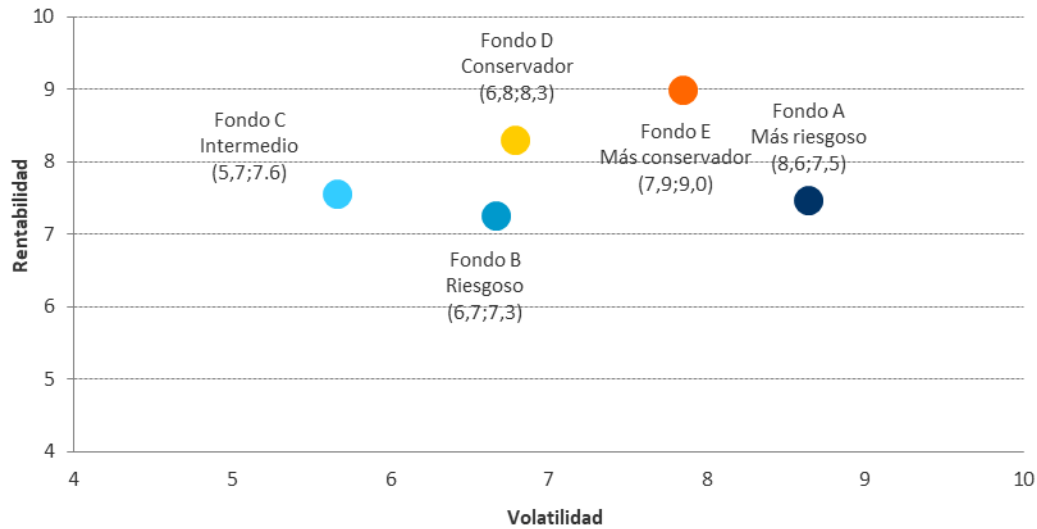
Tabla N° 9  
**Rentabilidad y Volatilidad<sup>15</sup> de los Retornos**  
 En porcentaje anual, julio 2024 – junio 2025

AFP	A Más riesgoso		B Riesgoso		C Intermedio		D Conservador		E Más conservador	
	Rent.	Volatilidad	Rent.	Volatilidad	Rent.	Volatilidad	Rent.	Volatilidad	Rent.	Volatilidad
CAPITAL	7,73	8,59	7,63	6,65	7,76	5,62	8,55	6,73	9,01	7,82
CUPRUM	7,47	8,65	7,30	6,66	7,90	5,67	8,42	6,87	9,25	7,92
HABITAT	7,68	8,59	7,42	6,65	7,77	5,79	8,86	6,91	9,09	7,89
MODELO	6,92	8,83	7,18	6,77	7,70	5,60	8,13	6,68	8,38	7,68
PLANVITAL	7,30	8,49	7,26	6,55	7,63	5,69	8,44	6,85	8,87	7,81
PROVIDA	7,10	8,72	6,77	6,71	6,67	5,59	7,65	6,74	8,89	7,91
UNO	7,22	9,07	7,08	6,83	7,33	5,69	8,07	6,59	8,14	7,60
SISTEMA	<b>7,47</b>	<b>8,64</b>	<b>7,26</b>	<b>6,67</b>	<b>7,55</b>	<b>5,67</b>	<b>8,30</b>	<b>6,79</b>	<b>8,98</b>	<b>7,85</b>

Fuente: Superintendencia de Pensiones a partir de Base de Datos del Sistema de Pensiones

15 La volatilidad de los retornos corresponde a la desviación estándar de los retornos diarios reales comprendidos en el período de la medición. En el cálculo se consideraron todos los días del período.

Gráfico N° 3  
**Rentabilidad y Volatilidad de los Retornos por Tipo de Fondo de Pensiones**  
En porcentaje anual, julio 2024 – junio 2025



Fuente: Superintendencia de Pensiones a partir de Base de Datos del Sistema de Pensiones

### 3. Rentabilidad nominal de los Fondos de Pensiones<sup>16</sup>

#### 3.1 Rentabilidad nominal del mes de junio de 2025

La rentabilidad nominal de la cuota de los distintos Tipos de Fondos de Pensiones, durante el mes de junio de 2025, para los últimos 12 y 36 meses, alcanzó los siguientes valores:

**Tabla N° 10**  
**Rentabilidad Nominal de los Fondos de Pensiones**  
**En porcentaje**

Fondo de Pensiones	Junio 2025	Acumulado Ene 2025 – Jun 2025	Últimos 12 meses Jul 2024 – Jun 2025	Promedio anual últimos 36 meses Jul 2022 – Jun 2025
Tipo A - Más riesgoso	3,30	6,64	12,32	9,62
Tipo B – Riesgoso	2,80	6,47	12,10	9,52
Tipo C – Intermedio	2,40	7,15	12,40	8,80
Tipo D - Conservador	2,06	6,92	13,19	8,05
Tipo E - Más conservador	1,69	6,03	13,90	8,12

*Nota: La rentabilidad es variable, por lo que no se garantiza que rentabilidades pasadas se repitan en el futuro.*

Fuente: Superintendencia de Pensiones a partir de Base de Datos del Sistema de Pensiones

<sup>16</sup> Se entiende por rentabilidad nominal de los Fondos de Pensiones en un mes, al porcentaje de variación del valor cuota al último día de ese mes, respecto al valor de la cuota al último día del mes anterior. La rentabilidad nominal para períodos superiores a un año se presenta anualizada, considerando para ello el número de días existente en el período de cálculo.

### 3.2 Rentabilidad nominal del mes de junio de 2025

Tabla N° 11  
**Rentabilidad Nominal del Fondo Tipo A – Más riesgoso**  
 En porcentaje

Fondos de Pensiones Tipo A – Más Riesgoso	Junio 2025	Acumulado Ene 2025 – Jun 2025	Últimos 12 meses Jul 2024 – Jun 2025	Promedio anual últimos 36 meses Jul 2022 – Jun 2025
CAPITAL	3,39	7,13	12,59	9,56
CUPRUM	3,35	6,64	12,32	9,61
HABITAT	3,22	6,51	12,53	9,73
MODELO	3,34	6,10	11,75	9,79
PLANVITAL	3,29	6,87	12,14	9,66
PROVIDA	3,26	6,47	11,93	9,39
UNO	3,44	6,71	12,05	9,96
Rentabilidad Promedio Sistema <sup>17</sup>	3,30	6,64	12,32	9,62

Fuente: Superintendencia de Pensiones a partir de Base de Datos del Sistema de Pensiones

Tabla N° 12  
**Rentabilidad Nominal del Fondo Tipo B – Riesgoso**  
 En porcentaje

Fondos de Pensiones Tipo B – Riesgoso	Junio 2025	Acumulado Ene 2025 – Jun 2025	Últimos 12 meses Jul 2024 – Jun 2025	Promedio anual últimos 36 meses Jul 2022 – Jun 2025
CAPITAL	2,90	7,06	12,49	9,56
CUPRUM	2,85	6,34	12,14	9,49
HABITAT	2,69	6,46	12,26	9,57
MODELO	2,82	6,10	12,01	9,58
PLANVITAL	2,76	6,76	12,10	9,75
PROVIDA	2,79	6,14	11,59	9,28
UNO	2,85	6,61	11,91	9,65
Rentabilidad Promedio Sistema <sup>17</sup>	2,80	6,47	12,10	9,52

Fuente: Superintendencia de Pensiones a partir de Base de Datos del Sistema de Pensiones

<sup>17</sup> La rentabilidad promedio del Sistema se calcula ponderando la rentabilidad de cada Fondo de Pensiones por el valor de su Patrimonio al último día hábil del mes de mayo de 2025.

**Tabla N° 13**  
**Rentabilidad Nominal del Fondo Tipo C – Intermedio**  
**En porcentaje**

Fondos de Pensiones Tipo C – Intermedio	Junio 2025	Acumulado Ene 2025 – Jun 2025	Últimos 12 meses Jul 2024 – Jun 2025	Promedio anual últimos 36 meses Jul 2022 – Jun 2025
CAPITAL	2,41	7,49	12,63	8,99
CUPRUM	2,55	7,22	12,76	8,78
HABITAT	2,34	7,25	12,63	8,94
MODELO	2,47	6,65	12,56	8,96
PLANVITAL	2,36	7,51	12,49	9,11
PROVIDA	2,35	6,68	11,48	8,31
UNO	2,41	7,18	12,18	8,94
Rentabilidad Promedio Sistema <sup>18</sup>	2,40	7,15	12,40	8,80

Fuente: Superintendencia de Pensiones a partir de Base de Datos del Sistema de Pensiones

**Tabla N° 14**  
**Rentabilidad Nominal del Fondo Tipo D – Conservador**  
**En porcentaje**

Fondos de Pensiones Tipo D – Conservador	Junio 2025	Acumulado Ene 2025 – Jun 2025	Últimos 12 meses Jul 2024 – Jun 2025	Promedio anual últimos 36 meses Jul 2022 – Jun 2025
CAPITAL	2,04	7,13	13,45	8,23
CUPRUM	2,18	6,96	13,31	8,08
HABITAT	1,98	7,21	13,77	8,26
MODELO	2,18	6,16	13,01	7,98
PLANVITAL	1,98	7,22	13,33	8,27
PROVIDA	2,08	6,57	12,51	7,74
UNO	1,97	6,93	12,94	8,17
Rentabilidad Promedio Sistema <sup>18</sup>	2,06	6,92	13,19	8,05

Fuente: Superintendencia de Pensiones a partir de Base de Datos del Sistema de Pensiones

<sup>18</sup> La rentabilidad promedio del Sistema se calcula ponderando la rentabilidad de cada Fondo de Pensiones por el valor de su Patrimonio al último día hábil del mes de mayo de 2025.

Tabla N° 15  
**Rentabilidad Nominal del Fondo Tipo E – Más conservador**  
**En porcentaje**

Fondos de Pensiones Tipo E – Más Conservador	Junio 2025	Acumulado Ene 2025 – Jun 2025	Últimos 12 meses Jul 2024 – Jun 2025	Promedio anual últimos 36 meses Jul 2022 – Jun 2025
CAPITAL	1,71	6,11	13,93	8,26
CUPRUM	1,78	6,19	14,18	8,06
HABITAT	1,57	6,09	14,01	8,22
MODELO	1,83	5,23	13,27	7,68
PLANVITAL	1,63	6,12	13,78	8,11
PROVIDA	1,69	6,04	13,81	8,09
UNO	1,60	5,84	13,01	7,90
Rentabilidad Promedio Sistema <sup>19</sup>	1,69	6,03	13,90	8,12

Fuente: Superintendencia de Pensiones a partir de Base de Datos del Sistema de Pensiones

<sup>19</sup> La rentabilidad promedio del Sistema se calcula ponderando la rentabilidad de cada Fondo de Pensiones por el valor de su Patrimonio al último día hábil del mes de mayo de 2025.

Tabla N° 16

#### 4. Cartera de Inversión de los Fondos de Pensiones a junio de 2025

En millones de pesos, al 30 de junio de 2025

	A		B		C		D		E		TOTAL	
	MM\$	% Fondo	MM\$	% Fondo	MM\$	% Fondo	MM\$	% Fondo	MM\$	% Fondo	MM\$	% Fondo
<b>INVERSIÓN NACIONAL TOTAL</b>	<b>5.538.280</b>	<b>17,0%</b>	<b>14.075.684</b>	<b>33,4%</b>	<b>33.120.644</b>	<b>49,7%</b>	<b>24.961.766</b>	<b>73,4%</b>	<b>20.930.312</b>	<b>88,3%</b>	<b>98.626.686</b>	<b>49,4%</b>
RENDA VARIABLE	4.168.459	12,7%	4.514.865	10,8%	5.913.397	8,8%	1.675.827	4,9%	403.719	1,7%	16.676.267	8,4%
Acciones	3.984.965	12,2%	4.338.065	10,3%	5.597.670	8,4%	1.584.457	4,7%	403.485	1,7%	15.908.642	8,0%
Fondos de Inversión y Otros	143.011	0,4%	147.474	0,4%	230.219	0,3%	77.939	0,2%	7	0,0%	598.650	0,3%
Activos Alternativos	40.483	0,1%	29.326	0,1%	85.508	0,1%	13.431	0,0%	227	0,0%	168.975	0,1%
RENDA FIJA	1.171.750	3,6%	9.246.760	21,9%	26.529.771	39,9%	22.943.191	67,4%	20.317.261	85,7%	80.208.733	40,2%
Instrumentos Banco Central	40.895	0,1%	136.748	0,3%	36.581	0,1%	177.889	0,5%	165.797	0,7%	557.910	0,3%
Instrumentos Tesorería	356.259	1,1%	3.896.468	9,2%	15.345.366	23,1%	13.066.197	38,4%	10.531.495	44,4%	43.195.785	21,7%
Bonos de Reconocimiento y MINVU	857	0,0%	42.822	0,1%	44.003	0,1%	26.272	0,1%	52.820	0,2%	166.774	0,1%
Bonos de Empresas y Efectos de Comercio	218.845	0,7%	1.593.794	3,8%	3.940.220	5,9%	3.999.969	11,8%	4.349.832	18,4%	14.102.660	7,1%
Bonos emitidos por Fondos de Inversión	101	0,0%	2.856	0,0%	15.297	0,0%	35.121	0,1%	36.087	0,2%	89.462	0,0%
Bonos Bancarios	280.550	0,9%	3.185.281	7,6%	6.293.783	9,5%	5.227.514	15,4%	4.839.496	20,4%	19.826.624	9,9%
Letras Hipotecarias	2.299	0,0%	6.271	0,0%	24.690	0,0%	12.508	0,0%	8.358	0,0%	54.126	0,0%
Depósitos a Plazo	0	0,0%	13.267	0,0%	19.611	0,0%	11.921	0,0%	13.658	0,1%	58.457	0,0%
Fondos Mutuos y de Inversión	40.506	0,1%	107.453	0,3%	211.562	0,3%	99.244	0,3%	47.621	0,2%	506.386	0,3%
Activos Alternativos	225.663	0,7%	254.518	0,6%	572.550	0,9%	279.918	0,8%	265.537	1,1%	1.598.186	0,8%
Disponible	5.775	0,0%	7.282	0,0%	26.108	0,0%	6.638	0,0%	6.560	0,0%	52.363	0,0%
DERIVADOS	182.145	0,6%	229.740	0,5%	486.126	0,7%	223.332	0,7%	116.112	0,5%	1.237.455	0,6%
OTROS NACIONALES	15.926	0,1%	84.319	0,2%	191.350	0,3%	119.416	0,4%	93.220	0,4%	504.231	0,2%
<b>INVERSIÓN EXTRANJERA TOTAL</b>	<b>27.237.330</b>	<b>83,0%</b>	<b>28.087.655</b>	<b>66,6%</b>	<b>33.416.207</b>	<b>50,3%</b>	<b>9.055.142</b>	<b>26,6%</b>	<b>2.781.609</b>	<b>11,7%</b>	<b>100.577.943</b>	<b>50,6%</b>
RENDA VARIABLE	22.393.450	68,3%	20.936.916	49,7%	21.377.254	32,2%	5.201.012	15,3%	925.926	3,9%	70.834.558	35,6%
Fondos Mutuos	10.781.666	32,9%	9.721.380	23,1%	10.481.293	15,8%	1.897.368	5,6%	14.325	0,1%	32.896.032	16,5%
Activos Alternativos	2.232.155	6,8%	2.062.128	4,9%	3.411.687	5,1%	1.031.266	3,0%	598.675	2,5%	9.335.911	4,7%
Títulos Representativos de Índices Accionarios	9.280.417	28,3%	9.066.686	21,5%	7.305.347	11,0%	2.234.823	6,6%	312.223	1,3%	28.199.496	14,2%
Otros	99.212	0,3%	86.722	0,2%	178.927	0,3%	37.555	0,1%	703	0,0%	403.119	0,2%
RENDA FIJA	4.471.910	13,6%	6.760.397	16,0%	11.154.303	16,8%	3.241.689	9,5%	1.320.376	5,6%	26.948.675	13,6%
Activos Alternativos	304.552	0,9%	303.411	0,7%	569.292	0,9%	248.407	0,7%	326.821	1,4%	1.752.483	0,9%
Títulos Representativos de Índices de Renta Fija	70.897	0,2%	45.972	0,1%	193.692	0,3%	7.196	0,0%	2.177	0,0%	319.934	0,2%
Otros	4.096.461	12,5%	6.411.014	15,2%	10.391.319	15,6%	2.986.086	8,8%	991.378	4,2%	24.876.258	12,5%
DERIVADOS	243.644	0,7%	308.281	0,7%	680.079	1,0%	473.426	1,4%	478.977	2,0%	2.184.407	1,1%
OTROS EXTRANJEROS	128.326	0,4%	82.061	0,2%	204.571	0,3%	139.015	0,4%	56.330	0,2%	610.303	0,3%
<b>TOTAL ACTIVOS</b>	<b>32.775.610</b>	<b>100%</b>	<b>42.163.339</b>	<b>100%</b>	<b>66.536.851</b>	<b>100%</b>	<b>34.016.908</b>	<b>100%</b>	<b>23.711.921</b>	<b>100%</b>	<b>199.204.629</b>	<b>100%</b>
<b>SUB TOTAL RENDA VARIABLE</b>	<b>26.561.909</b>	<b>81,0%</b>	<b>25.451.781</b>	<b>60,5%</b>	<b>27.290.651</b>	<b>41,0%</b>	<b>6.876.839</b>	<b>20,2%</b>	<b>1.329.645</b>	<b>5,6%</b>	<b>87.510.825</b>	<b>43,9%</b>
<b>SUB TOTAL RENDA FIJA</b>	<b>5.643.660</b>	<b>17,2%</b>	<b>16.007.157</b>	<b>37,9%</b>	<b>37.684.074</b>	<b>56,7%</b>	<b>26.184.880</b>	<b>76,9%</b>	<b>21.637.637</b>	<b>91,3%</b>	<b>107.157.408</b>	<b>53,8%</b>
<b>SUB TOTAL DERIVADOS</b>	<b>425.789</b>	<b>1,3%</b>	<b>538.021</b>	<b>1,2%</b>	<b>1.166.205</b>	<b>1,7%</b>	<b>696.758</b>	<b>2,1%</b>	<b>595.089</b>	<b>2,5%</b>	<b>3.421.862</b>	<b>1,7%</b>
<b>SUB TOTAL OTROS</b>	<b>144.252</b>	<b>0,5%</b>	<b>166.380</b>	<b>0,4%</b>	<b>395.921</b>	<b>0,6%</b>	<b>258.431</b>	<b>0,8%</b>	<b>149.550</b>	<b>0,6%</b>	<b>1.114.534</b>	<b>0,6%</b>
<b>TOTAL ACTIVOS</b>	<b>32.775.610</b>	<b>100%</b>	<b>42.163.339</b>	<b>100%</b>	<b>66.536.851</b>	<b>100%</b>	<b>34.016.908</b>	<b>100%</b>	<b>23.711.921</b>	<b>100%</b>	<b>199.204.629</b>	<b>100%</b>

Fuente: Superintendencia de Pensiones a partir de Base de Datos del Sistema de Pensiones

## 5. Distribución sectorial de las inversiones en acciones nacionales

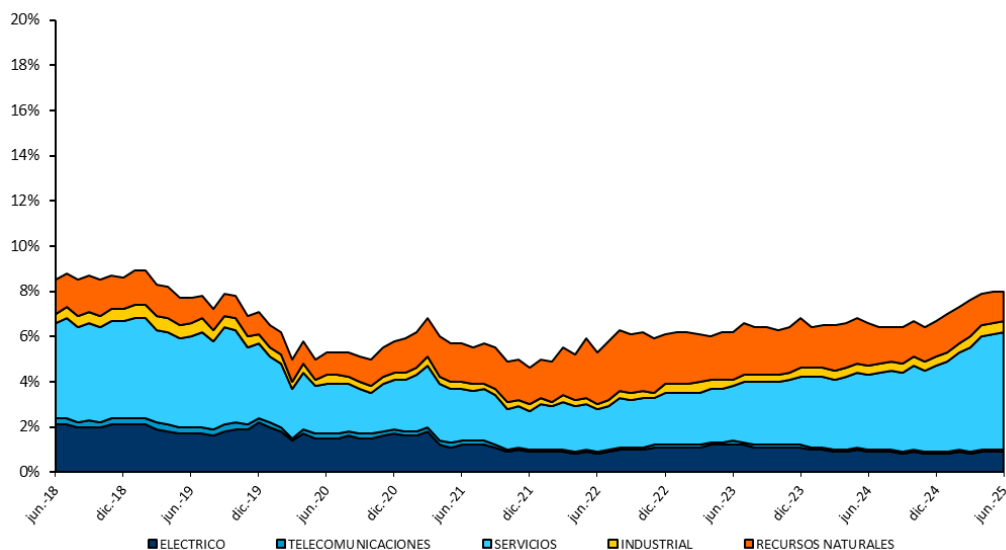
Al 30 de junio de 2025 el Sistema de Fondos de Pensiones mantenía inversiones en acciones de sociedades anónimas nacionales por un monto de \$15.908.642 millones, equivalente a 8,0% del valor total de los activos del Sistema. La inversión en este tipo de instrumentos al 30 de junio de 2024 alcanzaba a \$11.424.480 millones, registrándose un aumento nominal de 39,3% (33,2% real) en los últimos doce meses. En los cuadros siguientes se presenta la inversión por Tipo de Fondo de Pensiones, el porcentaje que representan estos instrumentos respecto del total de activos de cada Tipo de Fondo y la evolución de la inversión en acciones por sector económico.

Tabla N° 17  
**Inversión en Acciones Nacionales**  
 En millones de pesos, al 30 de junio de 2025

SECTOR ECONÓMICO	A Más Riesgoso	B Riesgoso	C Intermedio	D Conservador	E Más conservador	Total Sistema	% Valor Total Fondos de Pensiones
ELÉCTRICO	407.822	470.154	766.348	128.901	40.712	1.813.938	0,9%
TELECOMUNICACIONES	13.777	35.457	71.968	21.087	3.241	145.530	0,1%
SERVICIOS	2.689.046	2.961.772	3.332.468	1.035.121	281.398	10.299.805	5,2%
INDUSTRIAL	222.230	216.883	393.172	124.226	26.975	983.486	0,5%
RECURSOS NATURALES	652.090	653.799	1.033.714	275.122	51.159	2.665.883	1,3%
<b>TOTAL SISTEMA</b>	<b>3.984.965</b>	<b>4.338.065</b>	<b>5.597.670</b>	<b>1.584.457</b>	<b>403.485</b>	<b>15.908.642</b>	<b>8,0%</b>
<b>% DE CADA FONDO</b>	<b>12,2%</b>	<b>10,3%</b>	<b>8,4%</b>	<b>4,7%</b>	<b>1,7%</b>	<b>8,0%</b>	

Fuente: Superintendencia de Pensiones a partir de Base de Datos del Sistema de Pensiones

**Gráfico N° 4**  
**Inversión en Acciones Nacionales por Sector Económico**  
**Porcentaje del valor de los Fondos de Pensiones**



Fuente: Superintendencia de Pensiones a partir de Base de Datos del Sistema de Pensiones

## 6. Inversión de los Fondos de Pensiones en el extranjero

Al 30 de junio de 2025, el Sistema de Fondos de Pensiones mantenía inversiones en instrumentos extranjeros por un monto de \$ 100.577.943 millones, equivalente a 50,6% del valor total de los activos del Sistema. Al 30 de junio de 2024, la inversión en este tipo de instrumentos alcanzaba a \$ 87.100.063 millones, lo que significa un aumento nominal de 15,5% (10,5% real) en los últimos doce meses. En los cuadros siguientes se presenta la inversión en el extranjero por Tipo de Fondo de Pensiones, el porcentaje que representan estas inversiones respecto del total de activos de cada Tipo de Fondo y la distribución geográfica de las inversiones en el exterior.

Tabla N° 18

## Inversión de los Fondos de Pensiones en el Extranjero

En millones de pesos y porcentaje de la inversión extranjera, al 30 de junio de 2025

Instrumento	A	B	C	D	E	TOTAL	
	Más riesgoso	Riesgoso	Intermedio	Conservador	Más conservador	MM\$	% Inv. Ext.
	MM\$	MM\$	MM\$	MM\$	MM\$	MM\$	
Cuotas Fondos Mutuos	10.781.666	9.721.380	10.481.293	1.897.368	14.325	32.896.032	32,7%
Títulos de Índices Accionarios	9.280.417	9.066.686	7.305.347	2.234.823	312.223	28.199.496	28,0%
Cuotas Fondos Inversión Nacionales <sup>20</sup>	571.418	584.015	961.340	326.321	80.548	2.523.642	2,5%
Cuotas Fondos Mutuos Nacionales	0	0	0	0	0	0	0,0%
Acciones Extranjeras y ADR	11.223	11.059	15.161	6.882	185	44.510	0,0%
Fondos de Inversión Extranjeros	120	0	0	0	0	120	0,0%
Vehículos de Capital Privado	1.748.606	1.553.776	2.567.003	735.618	518.645	7.123.648	7,1%
Notas estructuradas	0	0	47.110	0	0	47.110	0,1%
<b>Subtotal Renta Variable</b>	<b>22.393.450</b>	<b>20.936.916</b>	<b>21.377.254</b>	<b>5.201.012</b>	<b>925.926</b>	<b>70.834.558</b>	<b>70,4%</b>
Cuotas Fondos Mutuos	3.164.192	4.823.830	6.477.650	1.421.129	352.030	16.238.831	16,1%
Cuotas Fondos Inversión Nacionales <sup>20</sup>	168.216	210.260	375.193	160.834	38.924	953.427	1,0%
Bonos de Empresas	20.119	68.261	199.185	97.347	85.908	470.820	0,5%
Cuotas Fondos Mutuos Nacionales	403	873	920	765	0	2.961	0,0%
Bonos de Gobierno	440.029	842.846	2.029.628	915.497	502.564	4.730.564	4,7%
Bonos Bancos Internacionales	0	0	0	0	0	0	0,0%
Bonos Bancos Extranjeros	4.114	4.214	0	0	0	8.328	0,0%
Títulos de Índices Renta Fija	70.897	45.972	193.691	7.196	2.177	319.933	0,3%
Fondos de Inversión Extranjeros	311.012	400.357	1.158.048	322.253	0	2.191.670	2,2%
Vehículos de Deuda Privada	268.085	244.646	505.715	220.791	288.647	1.527.884	1,5%
Disponibles	24.843	119.138	214.273	95.877	50.126	504.257	0,5%
<b>Subtotal Renta Fija</b>	<b>4.471.910</b>	<b>6.760.397</b>	<b>11.154.303</b>	<b>3.241.689</b>	<b>1.320.376</b>	<b>26.948.675</b>	<b>26,8%</b>
<b>Subtotal Otros</b>	<b>371.970</b>	<b>390.342</b>	<b>884.650</b>	<b>612.441</b>	<b>535.307</b>	<b>2.794.710</b>	<b>2,8%</b>
<b>Total General</b>	<b>27.237.330</b>	<b>28.087.655</b>	<b>33.416.207</b>	<b>9.055.142</b>	<b>2.781.609</b>	<b>100.577.943</b>	<b>100%</b>

Fuente: Superintendencia de Pensiones a partir de Base de Datos del Sistema de Pensiones

A continuación se presenta la distribución geográfica de inversiones en el extranjero al 30 de junio de 2025.

<sup>20</sup> Incluye inversión indirecta en activos alternativos.

Tabla N° 19

## Inversión Extranjera por Zona Geográfica

### Porcentaje de la inversión en el extranjero, al 30 de junio de 2025

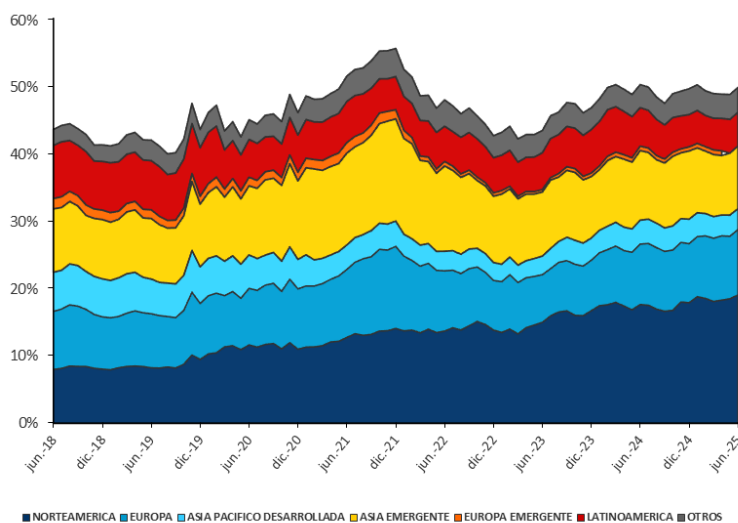
Zona Geográfica	A Más riesgoso	B Riesgoso	C Intermedio	D Conservador	E Más conservador	TOTAL
Norteamérica	41,7%	39,8%	31,6%	37,6%	48,0%	37,6%
Europa	17,0%	18,2%	21,0%	19,2%	29,5%	19,2%
Asia Pacífico Desarrollada	5,5%	4,5%	7,9%	8,2%	1,5%	6,2%
<b>Subtotal Desarrollada</b>	<b>64,2%</b>	<b>62,5%</b>	<b>60,5%</b>	<b>65,0%</b>	<b>79,0%</b>	<b>63,0%</b>
Asia Emergente	20,7%	21,0%	17,5%	11,7%	1,5%	18,4%
Latinoamérica	8,5%	9,1%	11,3%	12,4%	5,6%	9,9%
Europa Emergente	0,9%	1,2%	2,1%	1,8%	0,3%	1,4%
Medio Oriente-África	0,2%	0,5%	0,7%	0,3%	0,0%	0,4%
<b>Subtotal Emergente</b>	<b>30,3%</b>	<b>31,8%</b>	<b>31,6%</b>	<b>26,2%</b>	<b>7,4%</b>	<b>30,1%</b>
<b>Subtotal Otros</b>	<b>5,5%</b>	<b>5,7%</b>	<b>7,9%</b>	<b>8,8%</b>	<b>13,6%</b>	<b>6,9%</b>
<b>Total General</b>	<b>100%</b>	<b>100%</b>	<b>100%</b>	<b>100%</b>	<b>100%</b>	<b>100%</b>

Fuente: Superintendencia de Pensiones a partir de Base de Datos del Sistema de Pensiones

Gráfico N° 5

## Evolución de Inversión en el Extranjero por Región Geográfica

### Porcentaje del valor de los Fondos de Pensiones, al 30 de junio de 2025



Fuente: Superintendencia de Pensiones a partir de Base de Datos del Sistema de Pensiones

## **Superintendencia de Pensiones**

Informe desarrollado por la División Financiera