

INVERSIONES Y RENTABILIDAD DE LOS FONDOS DE PENSIONES

Abril de 2025

1. Valor de los Fondos de Pensiones

El valor de los Fondos de Pensiones alcanzó a \$ 193.163.183 millones al 30 de abril de 2025. Con respecto al 30 de abril del año anterior, éste aumentó en \$ 22.721.327 millones, equivalente al 13,3% (real 8,1%). En el siguiente cuadro se presenta el valor de los activos para cada uno de los Fondos de Pensiones¹.

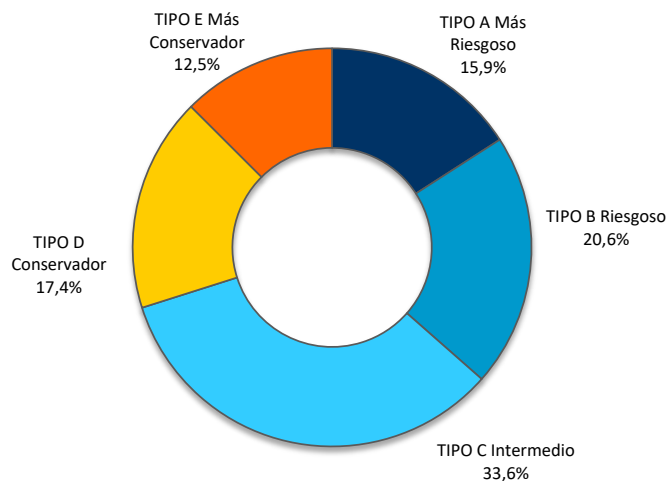
Tabla N° 1
Valor de los Fondos de Pensiones²
 En millones de pesos, al 30 de abril de 2025

AFP	A Más riesgoso	B Riesgoso	C Intermedio	D Conservador	E Más conservador	TOTAL	Variación total 12 meses (%)
CAPITAL	5.824.278	6.618.708	11.551.704	7.043.559	5.380.322	36.418.571	10,3
CUPRUM	6.885.156	6.511.411	11.520.200	4.444.883	4.647.517	34.009.167	9,9
HABITAT	8.837.094	8.602.178	20.173.429	8.698.782	6.310.269	52.621.752	11,5
MODELO	2.362.342	5.947.810	3.845.192	905.016	1.909.926	14.970.286	28,9
PLANVITAL	1.467.284	3.803.574	3.471.200	1.505.314	1.433.821	11.681.193	29,4
PROVIDA	4.875.909	6.992.143	13.605.548	10.917.192	4.177.422	40.568.214	10,0
UNO	492.227	1.239.139	659.438	152.646	350.550	2.894.000	65,1
TOTAL	30.744.290	39.714.963	64.826.711	33.667.392	24.209.827	193.163.183	13,3
Variación total 12 meses (%)	10,1	17,6	10,1	16,2	15,8	13,3	

Fuente: Superintendencia de Pensiones a partir de Base de Datos del Sistema de Pensiones

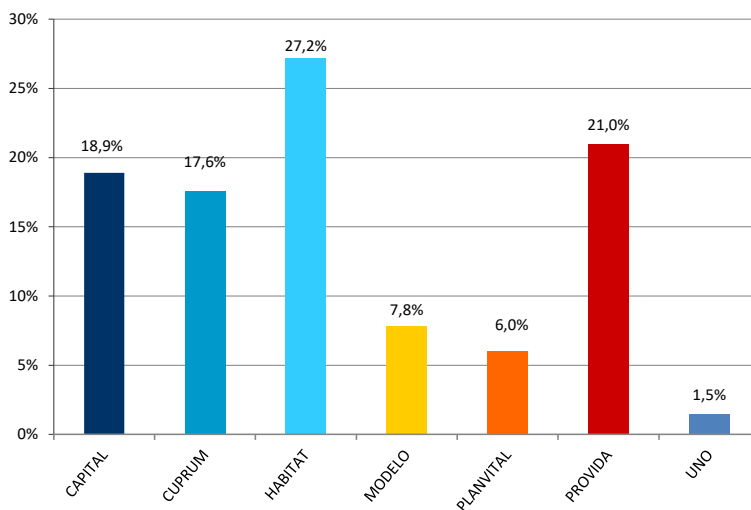
- De acuerdo a lo establecido en el D.L. N° 3.500, los montos invertidos en instrumentos de renta variable del Fondo Tipo A - Más riesgoso deben ser superiores a los mantenidos por el Fondo Tipo B - Riesgoso, los que a su vez deben ser superiores que los del Fondo Tipo C - Intermedio, éstos a su vez superiores a los del Fondo Tipo D - Conservador, y estos últimos deben ser superiores a los del Fondo Tipo E - Más conservador.
- El valor de los Fondos de Pensiones en millones de Unidades de Fomento para el mes de abril de 2025 es de UF 4.943,34, el cual se desagrega de la siguiente forma: Fondo Tipo A UF 786,79, Fondo Tipo B UF 1.016,37, Fondo Tipo C UF 1.659,01, Fondo Tipo D UF 861,60 y Fondo Tipo E UF 619,57. Valor de la UF al 30 de abril de 2025 (\$39.075,41).

Gráfico N° 1
Activos por Tipo de los Fondos de Pensiones
 Porcentaje del total de activos, al 30 de abril de 2025



Fuente: Superintendencia de Pensiones a partir de Base de Datos del Sistema de Pensiones

Gráfico N° 2
Activos de los Fondos de Pensiones por AFP
 Porcentaje del total de activos, al 30 de abril de 2025



Fuente: Superintendencia de Pensiones a partir de Base de Datos del Sistema de Pensiones

2. Rentabilidad real de los Fondos de Pensiones³

2.1 Rentabilidad real del mes de abril de 2025

Tabla N° 2
Rentabilidad Real de los Fondos de Pensiones
 En porcentaje, deflactada por U.F.

Fondo de Pensiones	Abril 2025	Acumulado Ene 2025 – Abr 2025	Últimos 12 meses May 2024 – Abr 2025	Promedio anual últimos 36 meses May 2022 – Abr 2025	Promedio anual ⁴ Sep 2002 – Abr 2025
Tipo A - Más riesgoso	0,70	-0,74	3,34	1,82	5,22
Tipo B - Riesgoso	1,05	0,35	4,53	2,19	4,56
Tipo C - Intermedio	1,78	2,85	6,16	2,24	4,09
Tipo D - Conservador	2,44	4,37	7,98	2,17	3,52
Tipo E - Más conservador	2,65	4,74	9,61	2,79	3,10

Fuente: Superintendencia de Pensiones a partir de Base de Datos del Sistema de Pensiones

La rentabilidad del Fondo de Pensiones Tipo A se explica principalmente por el retorno positivo que presentaron las inversiones en acciones locales. Al respecto, tómesese como referencia el retorno mensual de los títulos accionarios locales medido por el IPSA, que presentó un alza de 4,74%⁵ durante el mes de abril.

Por su parte, la rentabilidad del Fondo de Pensiones Tipo B y C se explica principalmente por el retorno positivo que presentaron las inversiones en títulos de deuda local, instrumentos extranjeros y acciones nacionales.

³ Se entiende por rentabilidad real de un Fondo de Pensiones en un mes, al porcentaje de variación del valor cuota al último día de ese mes, respecto al valor de la cuota al último día del mes anterior, resultado que se deflacta por la variación de la Unidad de Fomento en ese período. La rentabilidad real para períodos superiores a un año se presenta anualizada, considerando para ello el número de días existente en el período de cálculo.

⁴ Considera como valor cuota inicial el correspondiente al 26 de septiembre de 2002, fecha de inicio de los multifondos.

⁵ Variación porcentual de los índices, calculada considerando el desfase de días utilizados en la valoración de los instrumentos financieros de los Fondos de Pensiones.

Finalmente, la rentabilidad de los Fondos de Pensiones Tipo D y E se explica principalmente por el retorno positivo que presentaron las inversiones en instrumentos extranjeros y títulos de deuda local. Al respecto, durante el mes de abril se observó una caída en las tasas de interés de los instrumentos de renta fija nacional, lo que implicó un aporte positivo a la rentabilidad de estos Fondos por la vía de las ganancias de capital.

Tabla N° 3

Contribución a la Rentabilidad por Tipo de Fondo En porcentaje, abril de 2025

Tipo de Instrumento	Tipo A Más riesgoso	Tipo B Riesgoso	Tipo C Intermedio	Tipo D Conservador	Tipo E Más conservador
Acciones nacionales	0,56	0,54	0,30	0,19	0,07
Cuotas de fondos de inversión y fondos mutuos nacionales	0,00	0,00	0,00	0,00	0,00
Renta fija nacional	0,04	0,19	0,38	0,62	0,77
Intermediación financiera nacional	0,00	0,00	0,00	0,00	0,00
Subtotal Instrumentos Nacionales	0,60	0,73	0,68	0,81	0,84
Renta Variable Extranjera	-0,03	0,14	0,73	1,04	0,55
Deuda Extranjera	0,13	0,18	0,37	0,59	1,26
Subtotal Instrumentos Extranjeros	0,10	0,32	1,10	1,63	1,81
Total	0,70	1,05	1,78	2,44	2,65

Nota: El aporte a la rentabilidad de los instrumentos denominados en moneda extranjera incorpora el efecto de la cobertura cambiaria.

Fuente: Superintendencia de Pensiones a partir de Base de Datos del Sistema de Pensiones

2.2 Rentabilidad real del mes de abril de 2025 por Tipo de Fondo

Tabla N° 4
Rentabilidad Real del Fondo Tipo A - Más riesgoso
 En porcentaje, deflactada por U.F.

Fondos de Pensiones Tipo A - Más Riesgoso	Abril 2025	Acumulado Ene 2025 – Abr 2025	Últimos 12 meses May 2024 – Abr 2025	Promedio anual últimos 36 meses May 2022 – Abr 2025	Promedio anual ⁶ Sep 2002 – Abr 2025
CAPITAL	0,75	-0,49	3,34	1,70	5,20
CUPRUM	0,72	-0,68	3,41	1,87	5,20
HABITAT	0,70	-0,82	3,66	1,92	5,31
MODELO ⁷	0,56	-1,20	2,88	1,84	-
PLANVITAL	0,76	-0,52	2,86	1,88	4,94
PROVIDA	0,66	-0,81	3,08	1,65	5,17
UNO ⁷	0,63	-0,92	2,57	1,85	-
Rentabilidad Promedio Sistema ⁸	0,70	-0,74	3,34	1,82	5,22

Fuente: Superintendencia de Pensiones a partir de Base de Datos del Sistema de Pensiones

Tabla N° 5
Rentabilidad Real del Fondo Tipo B – Riesgoso
 En porcentaje, deflactada por U.F.

Fondos de Pensiones Tipo B - Riesgoso	Abril 2025	Acumulado Ene 2025 – Abr 2025	Últimos 12 meses May 2024 – Abr 2025	Promedio anual últimos 36 meses May 2022 – Abr 2025	Promedio anual ⁶ Sep 2002 – Abr 2025
CAPITAL	1,13	0,67	4,56	2,16	4,59
CUPRUM	0,94	0,27	4,69	2,25	4,59
HABITAT	1,18	0,45	4,87	2,25	4,72
MODELO ⁷	0,93	0,04	4,54	2,10	-
PLANVITAL	1,13	0,68	4,36	2,52	4,45
PROVIDA	0,96	0,09	4,08	2,00	4,36
UNO ⁷	0,99	0,35	4,01	2,10	-
Rentabilidad Promedio Sistema ⁸	1,05	0,35	4,53	2,19	4,56

Fuente: Superintendencia de Pensiones a partir de Base de Datos del Sistema de Pensiones

⁶ Considera como valor cuota inicial el correspondiente al 26 de septiembre de 2002, fecha de inicio de los multifondos.

⁷ No se muestra la rentabilidad para los Fondos de Pensiones, ya que no posee la totalidad de la información para el período respectivo.

⁸ La rentabilidad promedio del Sistema se calcula ponderando la rentabilidad de cada Fondo de Pensiones por el valor de su Patrimonio al último día hábil del mes de marzo de 2025

Tabla N° 6
Rentabilidad Real del Fondo Tipo C – Intermedio
En porcentaje, deflactada por U.F.

Fondos de Pensiones Tipo C - Intermedio	Abril 2025	Acumulado Ene 2025 – Abr 2025	Últimos 12 meses May 2024 – Abr 2025	Promedio anual últimos 36 meses May 2022 – Abr 2025	Promedio anual ⁹ Sep 2002 – Abr 2025	Promedio anual Jun 1981 – Abr 2025
CAPITAL	1,76	3,06	6,27	2,35	4,01	6,99
CUPRUM	1,69	2,84	6,57	2,27	4,17	7,27
HABITAT	1,93	3,02	6,42	2,35	4,34	7,28
MODELO ¹⁰	1,68	2,44	6,31	2,28	-	-
PLANVITAL	1,89	3,25	6,07	2,66	3,94	7,19
PROVIDA	1,68	2,45	5,33	1,82	3,74	6,87
UNO ¹⁰	1,66	2,63	5,56	2,16	-	-
Rentabilidad Promedio Sistema ¹¹	1,78	2,85	6,16	2,24	4,09	7,13

Fuente: Superintendencia de Pensiones a partir de Base de Datos del Sistema de Pensiones

Tabla N° 7
Rentabilidad Real del Fondo Tipo D – Conservador
En porcentaje, deflactada por U.F.

Fondos de Pensiones Tipo D - Conservador	Abril 2025	Acumulado Ene 2025 – Abr 2025	Últimos 12 meses May 2024 – Abr 2025	Promedio anual últimos 36 meses May 2022 – Abr 2025	Promedio anual ⁹ Sep 2002 – Mar 2025
CAPITAL	2,47	4,52	8,21	2,30	3,55
CUPRUM	2,32	4,36	8,25	2,23	3,68
HABITAT	2,66	4,75	8,65	2,34	3,78
MODELO ¹⁰	2,17	3,68	7,73	1,97	-
PLANVITAL	2,50	4,67	7,91	2,48	3,30
PROVIDA	2,32	4,00	7,24	1,89	3,26
UNO ¹⁰	2,29	4,29	7,34	2,04	-
Rentabilidad Promedio Sistema ¹¹	2,44	4,37	7,98	2,17	3,52

Fuente: Superintendencia de Pensiones a partir de Base de Datos del Sistema de Pensiones

⁹ Considera como valor cuota inicial el correspondiente al 26 de septiembre de 2002, fecha de inicio de los multifondos.

¹⁰ No se muestra la rentabilidad para los Fondos de Pensiones, ya que no posee la totalidad de la información para el período respectivo.

¹¹ La rentabilidad promedio del Sistema se calcula ponderando la rentabilidad de cada Fondo de Pensiones por el valor de su Patrimonio al último día hábil del mes de marzo de 2025.

Tabla N° 8
Rentabilidad Real del Fondo Tipo E - Más conservador
En porcentaje, deflactada por U.F.

Fondos de Pensiones Tipo E - Más Conservador	Abril 2025	Acumulado Ene 2025 – Abr 2025	Últimos 12 meses May 2024 – Abr 2025	Promedio anual últimos 36 meses May 2022 – Abr 2025	Promedio anual ¹² Sep 2002 – Abr 2025	Promedio anual May 2000 – Abr 2025
CAPITAL	2,60	4,70	9,49	2,85	3,24	3,76
CUPRUM	2,53	4,76	9,84	2,74	3,10	3,89
HABITAT	2,83	4,95	9,91	2,93	3,30	3,98
MODELO ¹³	2,22	3,98	8,85	2,24	-	-
PLANVITAL	2,68	4,85	9,32	2,81	2,64	3,32
PROVIDA	2,78	4,77	9,60	2,86	2,79	3,46
UNO ¹³	2,48	4,45	8,35	2,46	-	-
Rentabilidad Promedio Sistema ¹⁴	2,65	4,74	9,61	2,79	3,10	3,76

Fuente: Superintendencia de Pensiones a partir de Base de Datos del Sistema de Pensiones

12 Considera como valor cuota inicial el correspondiente al 26 de septiembre de 2002, fecha de inicio de los multifondos.

13 No se muestra la rentabilidad para los Fondos de Pensiones, ya que no posee la totalidad de la información para el período respectivo.

14 La rentabilidad promedio del Sistema se calcula ponderando la rentabilidad de cada Fondo de Pensiones por el valor de su Patrimonio al último día hábil del mes de marzo de 2025.

2.3 Volatilidad de los retornos últimos 12 meses

Para el período de 12 meses comprendido entre mayo de 2024 y abril de 2025 se observa que la mayor volatilidad se presentó en el Fondo Tipo A con un 8,66%, mientras que el Fondo Tipo C alcanzó la menor volatilidad con un 5,45%. En el mismo periodo se observó que para los distintos Tipos de Fondos la rentabilidad fluctuó entre 9,61% (Fondo Tipo E) y 3,34% (Fondo Tipo A).

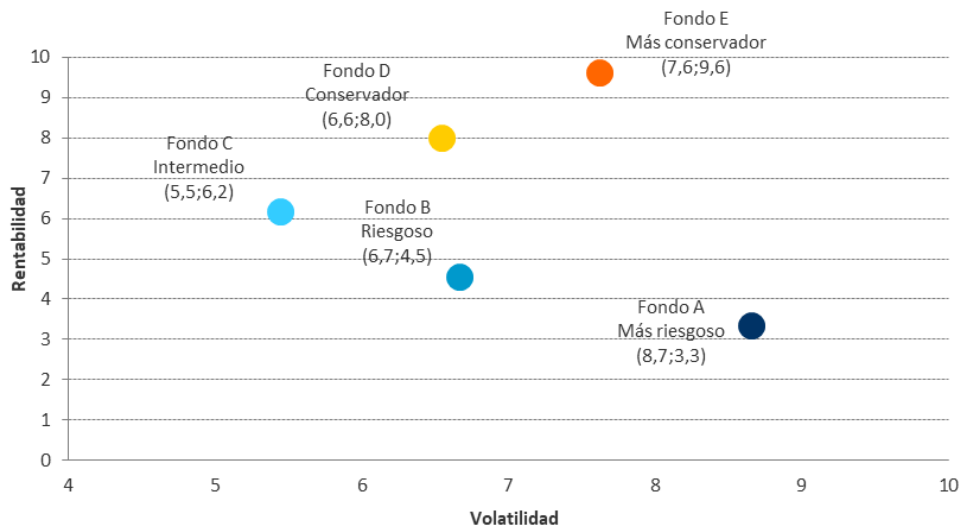
Tabla N° 9
Rentabilidad y Volatilidad¹⁵ de los Retornos
 En porcentaje anual, mayo 2024 – abril 2025

AFP	A Más riesgoso		B Riesgoso		C Intermedio		D Conservador		E Más conservador	
	Rent.	Volatilidad	Rent.	Volatilidad	Rent.	Volatilidad	Rent.	Volatilidad	Rent.	Volatilidad
CAPITAL	3,34	8,64	4,56	6,66	6,27	5,43	8,21	6,49	9,49	7,59
CUPRUM	3,41	8,65	4,69	6,65	6,57	5,45	8,25	6,61	9,84	7,70
HABITAT	3,66	8,60	4,87	6,64	6,42	5,55	8,65	6,66	9,91	7,67
MODELO	2,88	8,84	4,54	6,77	6,31	5,37	7,73	6,38	8,85	7,42
PLANVITAL	2,86	8,53	4,36	6,56	6,07	5,47	7,91	6,58	9,32	7,57
PROVIDA	3,08	8,76	4,08	6,73	5,33	5,41	7,24	6,50	9,60	7,68
UNO	2,57	9,05	4,01	6,81	5,56	5,51	7,34	6,40	8,35	7,39
SISTEMA	3,34	8,66	4,53	6,67	6,16	5,45	7,98	6,55	9,61	7,62

Fuente: Superintendencia de Pensiones a partir de Base de Datos del Sistema de Pensiones

15 La volatilidad de los retornos corresponde a la desviación estándar de los retornos diarios reales comprendidos en el período de la medición. En el cálculo se consideraron todos los días del período.

Gráfico N° 3
Rentabilidad y Volatilidad de los Retornos por Tipo de Fondo de Pensiones
En porcentaje anual, mayo 2024 – abril 2025



Fuente: Superintendencia de Pensiones a partir de Base de Datos del Sistema de Pensiones

3. Rentabilidad nominal de los Fondos de Pensiones¹⁶

3.1 Rentabilidad nominal del mes de abril de 2025

La rentabilidad nominal de la cuota de los distintos Tipos de Fondos de Pensiones, durante el mes de abril de 2025 , para los últimos 12 y 36 meses, alcanzó los siguientes valores:

Tabla N° 10
Rentabilidad Nominal de los Fondos de Pensiones
En porcentaje

Fondo de Pensiones	Abril 2025	Acumulado Ene 2025 – Abr 2025	Últimos 12 meses May 2024 – Abr 2025	Promedio anual últimos 36 meses May 2022 – Abr 2025
Tipo A - Más riesgoso	1,17	0,96	8,37	8,62
Tipo B – Riesgoso	1,52	2,07	9,61	9,02
Tipo C – Intermedio	2,26	4,61	11,32	9,07
Tipo D - Conservador	2,92	6,16	13,24	8,99
Tipo E - Más conservador	3,13	6,53	14,94	9,66

Nota: La rentabilidad es variable, por lo que no se garantiza que rentabilidades pasadas se repitan en el futuro.

Fuente: Superintendencia de Pensiones a partir de Base de Datos del Sistema de Pensiones

¹⁶ Se entiende por rentabilidad nominal de los Fondos de Pensiones en un mes, al porcentaje de variación del valor cuota al último día de ese mes, respecto al valor de la cuota al último día del mes anterior. La rentabilidad nominal para períodos superiores a un año se presenta anualizada, considerando para ello el número de días existente en el período de cálculo.

3.2 Rentabilidad nominal del mes de abril de 2025

Tabla N° 11
Rentabilidad Nominal del Fondo Tipo A – Más riesgoso
 En porcentaje

Fondos de Pensiones Tipo A – Más Riesgoso	Abril 2025	Acumulado Ene 2025 – Abr 2025	Últimos 12 meses May 2024 – Abr 2025	Promedio anual últimos 36 meses May 2022 – Abr 2025
CAPITAL	1,22	1,22	8,37	8,50
CUPRUM	1,19	1,03	8,45	8,68
HABITAT	1,17	0,88	8,71	8,74
MODELO	1,03	0,49	7,89	8,65
PLANVITAL	1,23	1,19	7,87	8,69
PROVIDA	1,13	0,89	8,10	8,44
UNO	1,10	0,78	7,56	8,65
Rentabilidad Promedio Sistema ¹⁷	1,17	0,96	8,37	8,62

Fuente: Superintendencia de Pensiones a partir de Base de Datos del Sistema de Pensiones

Tabla N° 12
Rentabilidad Nominal del Fondo Tipo B – Riesgoso
 En porcentaje

Fondos de Pensiones Tipo B – Riesgoso	Abril 2025	Acumulado Ene 2025 – Abr 2025	Últimos 12 meses May 2024 – Abr 2025	Promedio anual últimos 36 meses May 2022 – Abr 2025
CAPITAL	1,60	2,39	9,65	8,99
CUPRUM	1,41	1,99	9,78	9,09
HABITAT	1,65	2,17	9,97	9,09
MODELO	1,40	1,75	9,63	8,93
PLANVITAL	1,60	2,41	9,44	9,38
PROVIDA	1,43	1,81	9,14	8,82
UNO	1,46	2,07	9,07	8,93
Rentabilidad Promedio Sistema ¹⁷	1,52	2,07	9,61	9,02

Fuente: Superintendencia de Pensiones a partir de Base de Datos del Sistema de Pensiones

¹⁷ La rentabilidad promedio del Sistema se calcula ponderando la rentabilidad de cada Fondo de Pensiones por el valor de su Patrimonio al último día hábil del mes de marzo de 2025.

Tabla N° 13
Rentabilidad Nominal del Fondo Tipo C – Intermedio
En porcentaje

Fondos de Pensiones Tipo C – Intermedio	Abril 2025	Acumulado Ene 2025 – Abr 2025	Últimos 12 meses May 2024 – Abr 2025	Promedio anual últimos 36 meses May 2022 – Abr 2025
CAPITAL	2,23	4,82	11,44	9,19
CUPRUM	2,16	4,60	11,75	9,11
HABITAT	2,40	4,79	11,60	9,19
MODELO	2,15	4,20	11,48	9,12
PLANVITAL	2,37	5,02	11,23	9,52
PROVIDA	2,16	4,21	10,46	8,63
UNO	2,13	4,38	10,70	8,98
Rentabilidad Promedio Sistema ¹⁸	2,26	4,61	11,32	9,07

Fuente: Superintendencia de Pensiones a partir de Base de Datos del Sistema de Pensiones

Tabla N° 14
Rentabilidad Nominal del Fondo Tipo D – Conservador
En porcentaje

Fondos de Pensiones Tipo D – Conservador	Abril 2025	Acumulado Ene 2025 – Abr 2025	Últimos 12 meses May 2024 – Abr 2025	Promedio anual últimos 36 meses May 2022 – Abr 2025
CAPITAL	2,94	6,32	13,48	9,13
CUPRUM	2,80	6,15	13,52	9,06
HABITAT	3,14	6,55	13,93	9,18
MODELO	2,65	5,46	12,97	8,78
PLANVITAL	2,98	6,46	13,16	9,33
PROVIDA	2,80	5,78	12,46	8,70
UNO	2,77	6,08	12,57	8,86
Rentabilidad Promedio Sistema ¹⁸	2,92	6,16	13,24	8,99

Fuente: Superintendencia de Pensiones a partir de Base de Datos del Sistema de Pensiones

¹⁸ La rentabilidad promedio del Sistema se calcula ponderando la rentabilidad de cada Fondo de Pensiones por el valor de su Patrimonio al último día hábil del mes de marzo de 2025.

Tabla N° 15
Rentabilidad Nominal del Fondo Tipo E – Más conservador
En porcentaje

Fondos de Pensiones Tipo E – Más Conservador	Abril 2025	Acumulado Ene 2025 – Abr 2025	Últimos 12 meses May 2024 – Abr 2025	Promedio anual últimos 36 meses May 2022 – Abr 2025
CAPITAL	3,07	6,49	14,82	9,72
CUPRUM	3,01	6,55	15,18	9,60
HABITAT	3,31	6,75	15,26	9,81
MODELO	2,70	5,77	14,15	9,08
PLANVITAL	3,16	6,65	14,64	9,68
PROVIDA	3,26	6,57	14,93	9,73
UNO	2,96	6,24	13,62	9,31
Rentabilidad Promedio Sistema ¹⁹	3,13	6,53	14,94	9,66

Fuente: Superintendencia de Pensiones a partir de Base de Datos del Sistema de Pensiones

¹⁹ La rentabilidad promedio del Sistema se calcula ponderando la rentabilidad de cada Fondo de Pensiones por el valor de su Patrimonio al último día hábil del mes de marzo de 2025.

Tabla N° 16

4. Cartera de Inversión de los Fondos de Pensiones a abril de 2025

En millones de pesos, al 30 de abril de 2025

	A		B		C		D		E		TOTAL	
	MM\$	% Fondo	MM\$	% Fondo	MM\$	% Fondo	MM\$	% Fondo	MM\$	% Fondo	MM\$	% Fondo
INVERSIÓN NACIONAL TOTAL	5.352.991	17,4%	13.833.510	34,8%	33.328.350	51,4%	25.027.085	74,3%	21.432.118	88,5%	98.974.054	51,2%
RENDA VARIABLE	3.987.986	13,0%	4.342.164	10,9%	5.713.641	8,8%	1.586.339	4,7%	398.784	1,6%	16.028.914	8,3%
Acciones	3.799.395	12,4%	4.164.571	10,5%	5.387.000	8,3%	1.497.352	4,4%	398.557	1,6%	15.246.875	7,9%
Fondos de Inversión y Otros	133.649	0,4%	141.330	0,3%	230.601	0,4%	75.631	0,2%	1	0,0%	581.212	0,3%
Activos Alternativos	54.942	0,2%	36.263	0,1%	96.040	0,1%	13.356	0,1%	226	0,0%	200.827	0,1%
RENDA FIJA	1.130.852	3,6%	9.150.695	23,0%	26.806.333	41,3%	23.001.277	68,3%	20.743.826	85,7%	80.832.983	41,8%
Instrumentos Banco Central	4.476	0,0%	133.325	0,3%	49.720	0,1%	138.726	0,4%	145.596	0,6%	471.843	0,2%
Instrumentos Tesorería	347.274	1,1%	3.688.239	9,3%	15.278.729	23,6%	12.931.321	38,4%	10.706.193	44,2%	42.951.756	22,2%
Bonos de Reconocimiento y MINVU	895	0,0%	42.097	0,1%	44.991	0,1%	27.245	0,1%	54.403	0,2%	169.631	0,1%
Bonos de Empresas y Efectos de Comercio	225.186	0,7%	1.614.435	4,1%	4.042.249	6,2%	4.022.259	12,0%	4.381.842	18,1%	14.285.971	7,4%
Bonos emitidos por Fondos de Inversión	1.968	0,0%	8.757	0,0%	22.006	0,0%	36.703	0,1%	38.575	0,2%	108.009	0,1%
Bonos Bancarios	300.117	1,0%	3.319.977	8,4%	6.614.624	10,2%	5.443.730	16,2%	5.091.217	21,0%	20.769.665	10,8%
Letras Hipotecarias	2.292	0,0%	6.239	0,0%	24.596	0,0%	12.480	0,0%	8.323	0,0%	53.930	0,0%
Depósitos a Plazo	0	0,0%	13.441	0,0%	19.472	0,0%	11.836	0,0%	13.561	0,1%	58.310	0,0%
Fondos Mutuos y de Inversión	35.624	0,1%	65.881	0,2%	112.590	0,2%	71.062	0,2%	43.915	0,2%	329.072	0,2%
Activos Alternativos	206.336	0,7%	251.922	0,6%	580.186	0,9%	297.036	0,9%	254.130	1,1%	1.589.610	0,8%
Disponible	6.684	0,0%	6.382	0,0%	17.170	0,0%	8.879	0,0%	6.071	0,0%	45.186	0,0%
DERIVADOS	212.053	0,0%	231.440	0,6%	560.184	0,9%	274.193	0,8%	173.821	0,7%	1.451.691	0,8%
OTROS NACIONALES	22.100	0,1%	109.211	0,3%	248.192	0,4%	165.276	0,5%	115.687	0,5%	660.466	0,3%
INVERSIÓN EXTRANJERA TOTAL	25.391.299	82,6%	25.881.453	65,2%	31.498.361	48,6%	8.640.307	25,7%	2.777.709	11,5%	94.189.129	48,8%
RENDA VARIABLE	20.716.519	67,4%	19.050.414	48,0%	20.198.644	31,2%	4.857.459	14,4%	907.358	3,7%	65.730.394	34,1%
Fondos Mutuos	9.924.887	32,3%	8.890.694	22,4%	10.031.872	15,5%	1.796.616	5,3%	10.387	0,0%	30.654.456	15,9%
Activos Alternativos	2.152.237	7,0%	1.982.838	5,0%	3.335.483	5,1%	1.010.174	3,0%	587.167	2,4%	9.067.899	4,7%
Títulos Representativos de Índices Accionarios	8.538.815	27,8%	8.090.370	20,4%	6.644.074	10,3%	2.010.206	6,0%	306.613	1,3%	25.590.078	13,3%
Otros	100.580	0,3%	86.512	0,2%	187.215	0,3%	40.463	0,1%	3.191	0,0%	417.961	0,2%
RENDA FIJA	4.278.359	13,9%	6.328.153	15,9%	10.155.246	15,6%	2.991.217	8,9%	1.246.927	5,2%	24.999.902	12,9%
Activos Alternativos	301.049	1,0%	300.519	0,8%	570.871	0,9%	253.580	0,8%	334.888	1,4%	1.760.907	0,9%
Títulos Representativos de Índices de Renta Fija	72.323	0,2%	52.950	0,1%	25.027	0,0%	8.352	0,0%	2.190	0,0%	160.842	0,1%
Otros	3.904.987	12,7%	5.974.684	15,0%	9.559.348	14,7%	2.729.285	8,1%	909.849	3,8%	23.078.153	11,9%
DERIVADOS	318.066	1,0%	423.498	1,1%	917.079	1,4%	628.302	1,9%	565.030	2,3%	2.851.975	1,5%
OTROS EXTRANJEROS	78.355	0,3%	79.388	0,2%	227.392	0,4%	163.329	0,5%	58.394	0,3%	606.858	0,3%
TOTAL ACTIVOS	30.744.290	100%	39.714.963	100%	64.826.711	100%	33.667.392	100%	24.209.827	100%	193.163.183	100%
SUB TOTAL RENDA VARIABLE	24.704.505	80,4%	23.392.578	58,9%	25.912.285	40,0%	6.443.798	19,1%	1.306.142	5,3%	81.759.308	42,3%
SUB TOTAL RENDA FIJA	5.409.211	17,5%	15.478.848	38,9%	36.961.579	56,9%	25.992.494	77,2%	21.990.753	90,9%	105.832.885	54,8%
SUB TOTAL DERIVADOS	530.119	1,7%	654.938	1,7%	1.477.263	2,3%	902.495	2,7%	738.851	3,0%	4.303.666	2,2%
SUB TOTAL OTROS	100.455	0,4%	188.599	0,5%	475.584	0,8%	328.605	1,0%	174.081	0,8%	1.267.324	0,7%
TOTAL ACTIVOS	30.744.290	100%	39.714.963	100%	64.826.711	100%	33.667.392	100%	24.209.827	100%	193.163.183	100%

Fuente: Superintendencia de Pensiones a partir de Base de Datos del Sistema de Pensiones

5. Distribución sectorial de las inversiones en acciones nacionales

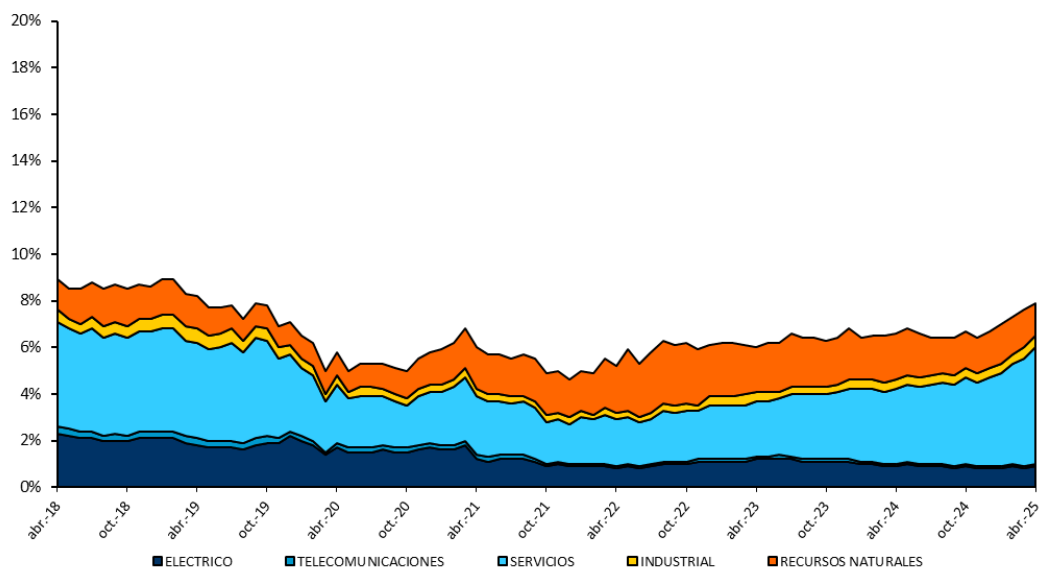
Al 30 de abril de 2025 el Sistema de Fondos de Pensiones mantenía inversiones en acciones de sociedades anónimas nacionales por un monto de \$15.246.875 millones, equivalente a 7,9% del valor total de los activos del Sistema. La inversión en este tipo de instrumentos al 30 de abril de 2024 alcanzaba a \$11.263.420 millones, registrándose un aumento nominal de 35,4% (29,1% real) en los últimos doce meses. En los cuadros siguientes se presenta la inversión por Tipo de Fondo de Pensiones, el porcentaje que representan estos instrumentos respecto del total de activos de cada Tipo de Fondo y la evolución de la inversión en acciones por sector económico.

Tabla N° 17
Inversión en Acciones Nacionales
 En millones de pesos, al 30 de abril de 2025

SECTOR ECONÓMICO	A Más Riesgoso	B Riesgoso	C Intermedio	D Conservador	E Más conservador	Total Sistema	% Valor Total Fondos de Pensiones
ELÉCTRICO	388.345	451.095	744.808	113.455	43.581	1.741.283	0,9%
TELECOMUNICACIONES	15.202	39.354	73.941	21.524	3.878	153.900	0,1%
SERVICIOS	2.507.032	2.792.284	3.114.190	960.467	260.452	9.634.424	5,0%
INDUSTRIAL	212.909	210.392	385.943	125.365	28.074	962.683	0,5%
RECURSOS NATURALES	675.907	671.446	1.068.118	276.541	62.572	2.754.583	1,4%
TOTAL SISTEMA	3.799.395	4.164.571	5.387.000	1.497.352	398.557	15.246.875	7,9%
% DE CADA FONDO	12,4%	10,5%	8,3%	4,4%	1,6%	7,9%	

Fuente: Superintendencia de Pensiones a partir de Base de Datos del Sistema de Pensiones

Gráfico N° 4
Inversión en Acciones Nacionales por Sector Económico
Porcentaje del valor de los Fondos de Pensiones



Fuente: Superintendencia de Pensiones a partir de Base de Datos del Sistema de Pensiones

6. Inversión de los Fondos de Pensiones en el extranjero

Al 30 de abril de 2025, el Sistema de Fondos de Pensiones mantenía inversiones en instrumentos extranjeros por un monto de \$ 94.189.129 millones, equivalente a 48,8% del valor total de los activos del Sistema. Al 30 de abril de 2024, la inversión en este tipo de instrumentos alcanzaba a \$ 84.355.454 millones, lo que significa un aumento nominal de 11,7% (6,5% real) en los últimos doce meses. En los cuadros siguientes se presenta la inversión en el extranjero por Tipo de Fondo de Pensiones, el porcentaje que representan estas inversiones respecto del total de activos de cada Tipo de Fondo y la distribución geográfica de las inversiones en el exterior.

Tabla N° 18

Inversión de los Fondos de Pensiones en el Extranjero

En millones de pesos y porcentaje de la inversión extranjera, al 30 de abril de 2025

Instrumento	A	B	C	D	E	TOTAL	
	Más riesgoso	Riesgoso	Intermedio	Conservador	Más conservador	MM\$	% Inv. Ext.
	MM\$	MM\$	MM\$	MM\$	MM\$	MM\$	
Cuotas Fondos Mutuos	9.924.887	8.890.694	10.031.872	1.796.616	10.387	30.654.456	32,5%
Títulos de Índices Accionarios	8.538.815	8.090.370	6.644.074	2.010.206	306.613	25.590.078	27,2%
Cuotas Fondos Inversión Nacionales ²⁰	575.432	585.044	971.300	330.677	79.783	2.542.236	2,7%
Cuotas Fondos Mutuos Nacionales	0	0	0	0	0	0	0,0%
Acciones Extranjeras y ADR	13.660	12.280	27.028	11.074	2.995	67.037	0,1%
Fondos de Inversión Extranjeros	107	0	0	0	0	107	0,0%
Vehículos de Capital Privado	1.663.618	1.472.026	2.477.926	708.886	507.580	6.830.036	7,3%
Notas estructuradas	0	0	46.444	0	0	46.444	0,1%
Subtotal Renta Variable	20.716.519	19.050.414	20.198.644	4.857.459	907.358	65.730.394	69,9%
Cuotas Fondos Mutuos	2.983.495	4.582.380	5.999.458	1.156.951	285.870	15.008.154	15,9%
Cuotas Fondos Inversión Nacionales ²⁰	161.141	200.563	358.230	136.170	40.082	896.186	1,0%
Bonos de Empresas	20.062	67.788	206.976	102.008	92.947	489.781	0,5%
Cuotas Fondos Mutuos Nacionales	396	856	902	750	0	2.904	0,0%
Bonos de Gobierno	366.609	665.409	1.732.062	886.841	441.449	4.092.370	4,3%
Bonos Bancos Internacionales	0	0	0	0	0	0	0,0%
Bonos Bancos Extranjeros	3.993	6.893	2.041	1.402	792	15.121	0,0%
Títulos de Índices Renta Fija	72.323	52.950	25.027	8.352	2.190	160.842	0,2%
Fondos de Inversión Extranjeros	293.344	375.083	1.134.662	314.818	0	2.117.907	2,2%
Vehículos de Deuda Privada	263.208	240.305	505.738	225.407	295.355	1.530.013	1,6%
Disponibles	113.788	135.926	190.150	158.518	88.242	686.624	0,7%
Subtotal Renta Fija	4.278.359	6.328.153	10.155.246	2.991.217	1.246.927	24.999.902	26,4%
Subtotal Otros	396.421	502.886	1.144.471	791.631	623.424	3.458.833	3,7%
Total General	25.391.299	25.881.453	31.498.361	8.640.307	2.777.709	94.189.129	100%

Fuente: Superintendencia de Pensiones a partir de Base de Datos del Sistema de Pensiones

A continuación se presenta la distribución geográfica de inversiones en el extranjero al 30 de abril de 2025.

²⁰ Incluye inversión indirecta en activos alternativos.

Tabla N° 19

Inversión Extranjera por Zona Geográfica

Porcentaje de la inversión en el extranjero, al 30 de abril de 2025

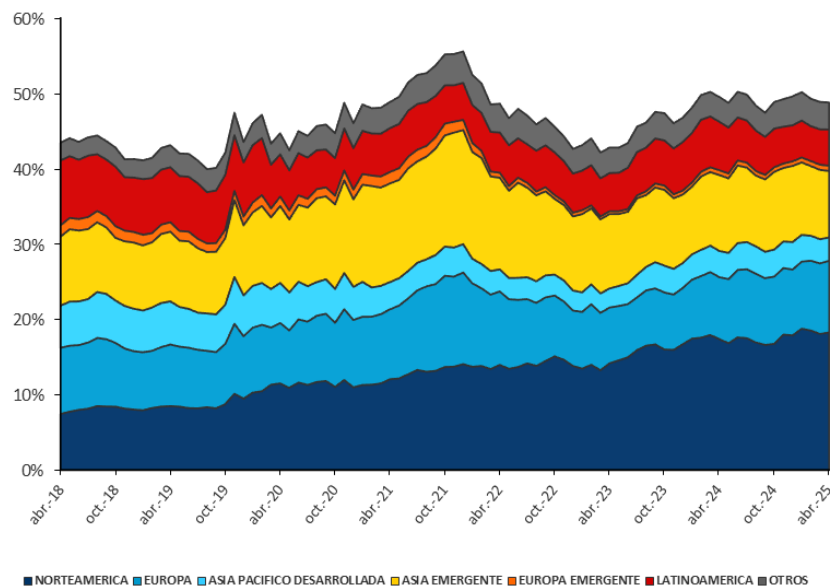
Zona Geográfica	A Más riesgoso	B Riesgoso	C Intermedio	D Conservador	E Más conservador	TOTAL
Norteamérica	42,1%	39,7%	30,4%	38,5%	49,2%	37,4%
Europa	17,0%	18,4%	21,7%	19,6%	29,0%	19,5%
Asia Pacífico Desarrollada	5,7%	4,6%	8,2%	8,2%	1,0%	6,3%
Subtotal Desarrollada	64,8%	62,7%	60,3%	66,3%	79,2%	63,2%
Asia Emergente	20,3%	20,7%	17,5%	11,1%	1,2%	18,1%
Latinoamérica	8,4%	9,1%	11,4%	12,0%	5,3%	9,9%
Europa Emergente	0,9%	1,2%	2,1%	1,6%	0,3%	1,4%
Medio Oriente-África	0,2%	0,5%	0,7%	0,3%	0,0%	0,4%
Subtotal Emergente	29,8%	31,5%	31,7%	25,0%	6,8%	29,8%
Subtotal Otros	5,4%	5,8%	8,0%	8,7%	14,0%	7,0%
Total General	100%	100%	100%	100%	100%	100%

Fuente: Superintendencia de Pensiones a partir de Base de Datos del Sistema de Pensiones

Gráfico N° 5

Evolución de Inversión en el Extranjero por Región Geográfica

Porcentaje del valor de los Fondos de Pensiones, al 30 de abril de 2025



Fuente: Superintendencia de Pensiones a partir de Base de Datos del Sistema de Pensiones

Superintendencia de Pensiones

Informe es desarrollado por la División Financiera