

INVERSIONES Y RENTABILIDAD DE LOS FONDOS DE PENSIONES

Enero de 2025

1. Valor de los Fondos de Pensiones

El valor de los Fondos de Pensiones alcanzó a \$ 188.011.231 millones al 31 de enero de 2025. Con respecto al 31 de enero del año anterior, éste aumentó en \$ 20.494.455 millones, equivalente al 12,2% (real 7,4%). En el siguiente cuadro se presenta el valor de los activos para cada uno de los Fondos de Pensiones¹.

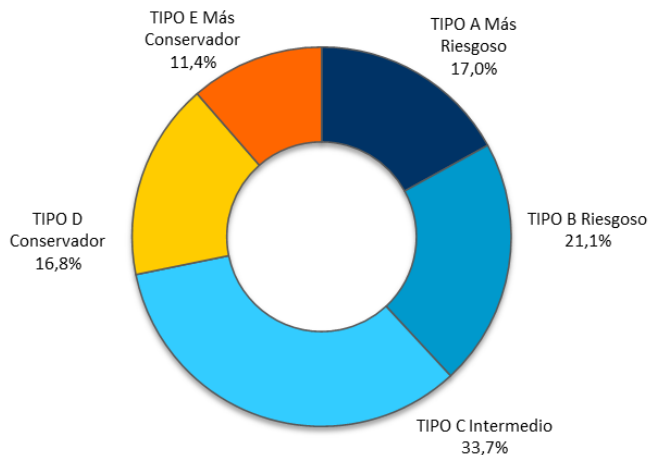
Tabla N° 1
Valor de los Fondos de Pensiones²
 En millones de pesos, al 31 de enero de 2025

AFP	A Más riesgoso	B Riesgoso	C Intermedio	D Conservador	E Más conservador	TOTAL	Variación total 12 meses (%)
CAPITAL	6.224.222	6.788.525	11.321.464	6.629.987	4.641.434	35.605.632	9,1
CUPRUM	7.259.291	6.677.519	11.369.899	4.163.501	4.073.229	33.543.439	9,3
HABITAT	9.217.830	8.757.771	19.731.168	8.107.455	5.558.544	51.372.768	10,4
MODELO	2.362.185	5.727.663	3.600.710	834.017	1.718.664	14.243.239	29,9
PLANVITAL	1.480.273	3.653.772	3.266.085	1.394.650	1.260.912	11.055.692	29,8
PROVIDA	5.030.050	6.964.649	13.375.939	10.336.195	3.892.726	39.599.559	8,1
UNO	465.462	1.127.523	587.063	128.502	282.352	2.590.902	70,8
TOTAL	32.039.313	39.697.422	63.252.328	31.594.307	21.427.861	188.011.231	12,2
Variación total 12 meses (%)	23,2	25,2	9,0	7,9	-4,6	12,2	

Fuente: Superintendencia de Pensiones a partir de Base de Datos del Sistema de Pensiones

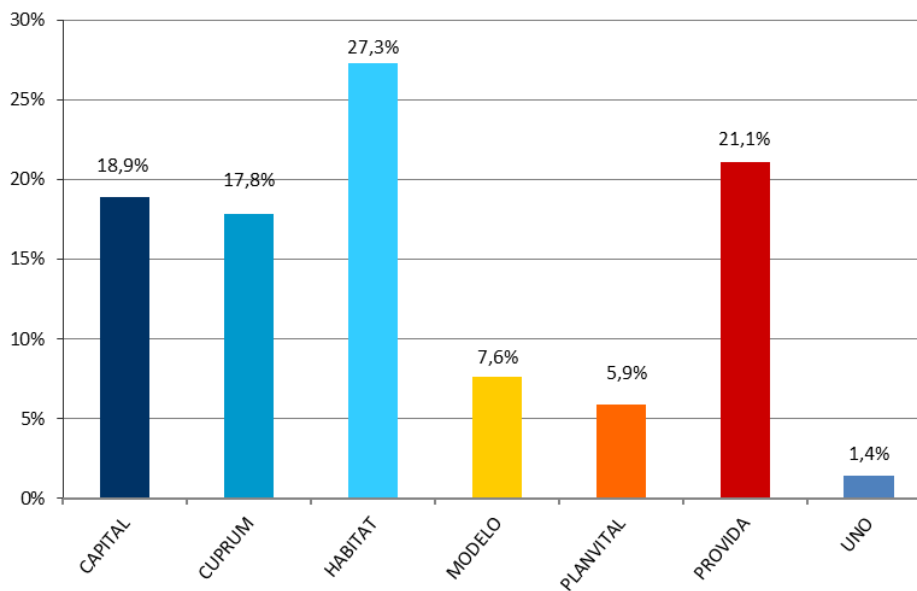
- De acuerdo a lo establecido en el D.L. N° 3.500, los montos invertidos en instrumentos de renta variable del Fondo Tipo A - Más riesgoso deben ser superiores a los mantenidos por el Fondo Tipo B - Riesgoso, los que a su vez deben ser superiores que los del Fondo Tipo C - Intermedio, éstos a su vez superiores a los del Fondo Tipo D - Conservador, y estos últimos deben ser superiores a los del Fondo Tipo E - Más conservador.
- El valor de los Fondos de Pensiones en millones de Unidades de Fomento para el mes de enero de 2025 es de UF 4.898,11, el cual se desagrega de la siguiente forma: Fondo Tipo A UF 834,70, Fondo Tipo B UF 1.034,21, Fondo Tipo C UF 1.647,86, Fondo Tipo D UF 823,10 y Fondo Tipo E UF 558,24. Valor de la UF al 31 de enero de 2025 (\$38.384,41).

Gráfico N° 1
Activos por Tipo de los Fondos de Pensiones
 Porcentaje del total de activos, al 31 de enero de 2025



Fuente: Superintendencia de Pensiones a partir de Base de Datos del Sistema de Pensiones

Gráfico N° 2
Activos de los Fondos de Pensiones por AFP
 Porcentaje del total de activos, al 31 de enero de 2025



Fuente: Superintendencia de Pensiones a partir de Base de Datos del Sistema de Pensiones

2. Rentabilidad real de los Fondos de Pensiones³

2.1 Rentabilidad real del mes de enero de 2025

Tabla N° 2
Rentabilidad Real de los Fondos de Pensiones
 En porcentaje, deflactada por U.F.

Fondo de Pensiones	Enero 2025	Acumulado Ene 2025 – Ene 2025	Últimos 12 meses Feb 2024 – Ene 2025	Promedio anual últimos 36 meses Feb 2022 – Ene 2025	Promedio anual ⁴ Sep 2002 – Ene 2025
Tipo A - Más riesgoso	2,86	2,86	10,24	1,50	5,44
Tipo B - Riesgoso	2,16	2,16	8,39	1,70	4,69
Tipo C - Intermedio	1,54	1,54	4,61	1,11	4,07
Tipo D - Conservador	0,77	0,77	1,51	1,40	3,40
Tipo E - Más conservador	0,24	0,24	1,48	2,62	2,93

Fuente: Superintendencia de Pensiones a partir de Base de Datos del Sistema de Pensiones

La rentabilidad de los Fondos de Pensiones Tipo A, B, C, D y E se explica principalmente por el retorno positivo que presentaron las inversiones en instrumentos extranjeros y acciones locales. Al respecto, tómesese como referencia la rentabilidad en dólares del índice MSCI mundial, con un alza de 3,42%⁵, y el retorno mensual de los títulos accionarios locales medido por el IPSA, que presentó un aumento de 7,63%⁵ durante el mes de enero.

3 Se entiende por rentabilidad real de un Fondo de Pensiones en un mes, al porcentaje de variación del valor cuota al último día de ese mes, respecto al valor de la cuota al último día del mes anterior, resultado que se deflacta por la variación de la Unidad de Fomento en ese período. La rentabilidad real para períodos superiores a un año se presenta anualizada, considerando para ello el número de días existente en el período de cálculo.

4 Considera como valor cuota inicial el correspondiente al 26 de septiembre de 2002, fecha de inicio de los multifondos.

5 Variación porcentual de los índices, calculada considerando el desfase de días utilizados en la valoración de los instrumentos financieros de los Fondos de Pensiones.

Tabla N° 3
Contribución a la Rentabilidad por Tipo de Fondo
En porcentaje, enero de 2025

Tipo de Instrumento	Tipo A Más riesgoso	Tipo B Riesgoso	Tipo C Intermedio	Tipo D Conservador	Tipo E Más conservador
Acciones nacionales	0,74	0,69	0,52	0,25	0,10
Cuotas de fondos de inversión y fondos mutuos nacionales	0,02	0,02	0,01	0,01	0,00
Renta fija nacional	0,02	0,11	-0,02	-0,06	-0,07
Intermediación financiera nacional	0,00	0,00	0,00	0,00	0,00
Subtotal Instrumentos Nacionales	0,78	0,82	0,51	0,20	0,03
Renta Variable Extranjera	1,93	1,16	0,79	0,44	0,09
Deuda Extranjera	0,15	0,18	0,24	0,13	0,12
Subtotal Instrumentos Extranjeros	2,08	1,34	1,03	0,57	0,21
Total	2,86	2,16	1,54	0,77	0,24

Nota: El aporte a la rentabilidad de los instrumentos denominados en moneda extranjera incorpora el efecto de la cobertura cambiaria.

Fuente: Superintendencia de Pensiones a partir de Base de Datos del Sistema de Pensiones

2.2 Rentabilidad real del mes de enero de 2025 por Tipo de Fondo

Tabla N° 4
Rentabilidad Real del Fondo Tipo A - Más riesgoso
 En porcentaje, deflactada por U.F.

Fondos de Pensiones Tipo A - Más Riesgoso	Enero 2025	Acumulado Ene 2025 – Ene 2025	Últimos 12 meses Feb 2024 – Ene 2025	Promedio anual últimos 36 meses Feb 2022 – Ene 2025	Promedio anual ⁶ Sep 2002 – Ene 2025
CAPITAL	2,90	2,90	10,04	1,46	5,42
CUPRUM	2,94	2,94	10,12	1,56	5,43
HABITAT	2,74	2,74	10,49	1,64	5,53
MODELO ⁷	2,91	2,91	10,80	1,50	-
PLANVITAL	2,87	2,87	10,06	1,53	5,15
PROVIDA	2,86	2,86	9,97	1,21	5,40
UNO ⁷	3,01	3,01	10,54	1,35	-
Rentabilidad Promedio Sistema ⁸	2,86	2,86	10,24	1,50	5,44

Fuente: Superintendencia de Pensiones a partir de Base de Datos del Sistema de Pensiones

Tabla N° 5
Rentabilidad Real del Fondo Tipo B – Riesgoso
 En porcentaje, deflactada por U.F.

Fondos de Pensiones Tipo B - Riesgoso	Enero 2025	Acumulado Ene 2025 – Ene 2025	Últimos 12 meses Feb 2024 – Ene 2025	Promedio anual últimos 36 meses Feb 2022 – Ene 2025	Promedio anual ⁶ Sep 2002 – Ene 2025
CAPITAL	2,20	2,20	8,13	1,71	4,71
CUPRUM	2,25	2,25	8,44	1,83	4,74
HABITAT	2,05	2,05	8,47	1,75	4,85
MODELO ⁷	2,19	2,19	9,03	1,54	-
PLANVITAL	2,17	2,17	8,41	1,98	4,57
PROVIDA	2,08	2,08	7,94	1,49	4,50
UNO ⁷	2,32	2,32	8,66	1,55	-
Rentabilidad Promedio Sistema ⁸	2,16	2,16	8,39	1,70	4,69

Fuente: Superintendencia de Pensiones a partir de Base de Datos del Sistema de Pensiones

6 Considera como valor cuota inicial el correspondiente al 26 de septiembre de 2002, fecha de inicio de los multifondos.

7 No se muestra la rentabilidad para los Fondos de Pensiones, ya que no posee la totalidad de la información para el período respectivo.

8 La rentabilidad promedio del Sistema se calcula ponderando la rentabilidad de cada Fondo de Pensiones por el valor de su Patrimonio al último día hábil del mes de diciembre de 2024

Tabla N° 6
Rentabilidad Real del Fondo Tipo C – Intermedio
En porcentaje, deflactada por U.F.

Fondos de Pensiones Tipo C - Intermedio	Enero 2025	Acumulado Ene 2025 – Ene 2025	Últimos 12 meses Feb 2024 – Ene 2025	Promedio anual últimos 36 meses Feb 2022 – Ene 2025	Promedio anual ⁹ Sep 2002 – Ene 2025	Promedio anual Jun 1981 – Ene 2025
CAPITAL	1,60	1,60	4,76	1,22	3,98	7,00
CUPRUM	1,60	1,60	4,78	1,19	4,16	7,28
HABITAT	1,52	1,52	4,73	1,18	4,32	7,29
MODELO ¹⁰	1,55	1,55	5,34	1,18	-	-
PLANVITAL	1,55	1,55	4,66	1,43	3,91	7,19
PROVIDA	1,47	1,47	3,96	0,76	3,74	6,89
UNO ¹⁰	1,58	1,58	4,94	0,92	-	-
Rentabilidad Promedio Sistema ¹¹	1,54	1,54	4,61	1,11	4,07	7,14

Fuente: Superintendencia de Pensiones a partir de Base de Datos del Sistema de Pensiones

Tabla N° 7
Rentabilidad Real del Fondo Tipo D – Conservador
En porcentaje, deflactada por U.F.

Fondos de Pensiones Tipo D - Conservador	Enero 2025	Acumulado Ene 2025 – Ene 2025	Últimos 12 meses Feb 2024 – Ene 2025	Promedio anual últimos 36 meses Feb 2022 – Ene 2025	Promedio anual ⁹ Sep 2002 – Ene 2025
CAPITAL	0,79	0,79	1,67	1,53	3,42
CUPRUM	0,82	0,82	1,60	1,49	3,56
HABITAT	0,77	0,77	1,80	1,44	3,65
MODELO ¹⁰	0,75	0,75	2,30	1,37	-
PLANVITAL	0,82	0,82	1,84	1,77	3,16
PROVIDA	0,74	0,74	1,04	1,20	3,15
UNO ¹⁰	0,87	0,87	1,94	1,19	-
Rentabilidad Promedio Sistema ¹¹	0,77	0,77	1,51	1,40	3,40

Fuente: Superintendencia de Pensiones a partir de Base de Datos del Sistema de Pensiones

⁹ Considera como valor cuota inicial el correspondiente al 26 de septiembre de 2002, fecha de inicio de los multifondos.

¹⁰ No se muestra la rentabilidad para los Fondos de Pensiones, ya que no posee la totalidad de la información para el período respectivo.

¹¹ La rentabilidad promedio del Sistema se calcula ponderando la rentabilidad de cada Fondo de Pensiones por el valor de su Patrimonio al último día hábil del mes de diciembre de 2024.

Tabla N° 8
Rentabilidad Real del Fondo Tipo E - Más conservador
En porcentaje, deflactada por U.F.

Fondos de Pensiones Tipo E - Más Conservador	Enero 2025	Acumulado Ene 2025 – Ene 2025	Últimos 12 meses Feb 2024 – Ene 2025	Promedio anual últimos 36 meses Feb 2022 – Ene 2025	Promedio anual ¹² Sep 2002 – Ene 2025	Promedio anual May 2000 – Ene 2025
CAPITAL	0,17	0,17	1,38	2,75	3,08	3,61
CUPRUM	0,23	0,23	1,46	2,48	2,94	3,75
HABITAT	0,30	0,30	1,63	2,65	3,13	3,83
MODELO ¹³	0,34	0,34	1,93	2,36	-	-
PLANVITAL	0,26	0,26	1,62	2,77	2,46	3,17
PROVIDA	0,18	0,18	1,18	2,67	2,61	3,31
UNO ¹³	0,31	0,31	1,53	2,27	-	-
Rentabilidad Promedio Sistema ¹⁴	0,24	0,24	1,48	2,62	2,93	3,61

Fuente: Superintendencia de Pensiones a partir de Base de Datos del Sistema de Pensiones

12 Considera como valor cuota inicial el correspondiente al 26 de septiembre de 2002, fecha de inicio de los multifondos.

13 No se muestra la rentabilidad para los Fondos de Pensiones, ya que no posee la totalidad de la información para el período respectivo.

14 La rentabilidad promedio del Sistema se calcula ponderando la rentabilidad de cada Fondo de Pensiones por el valor de su Patrimonio al último día hábil del mes de diciembre de 2024.

2.3 Volatilidad de los retornos últimos 12 meses

Para el período de 12 meses comprendido entre febrero de 2024 y enero de 2025 se observa que la mayor volatilidad se presentó en el Fondo Tipo A con un 8,89%, mientras que el Fondo Tipo C alcanzó la menor volatilidad con un 5,40%. En el mismo periodo se observó que para los distintos Tipos de Fondos la rentabilidad fluctuó entre 10,24% (Fondo Tipo A) y 1,48% (Fondo Tipo E).

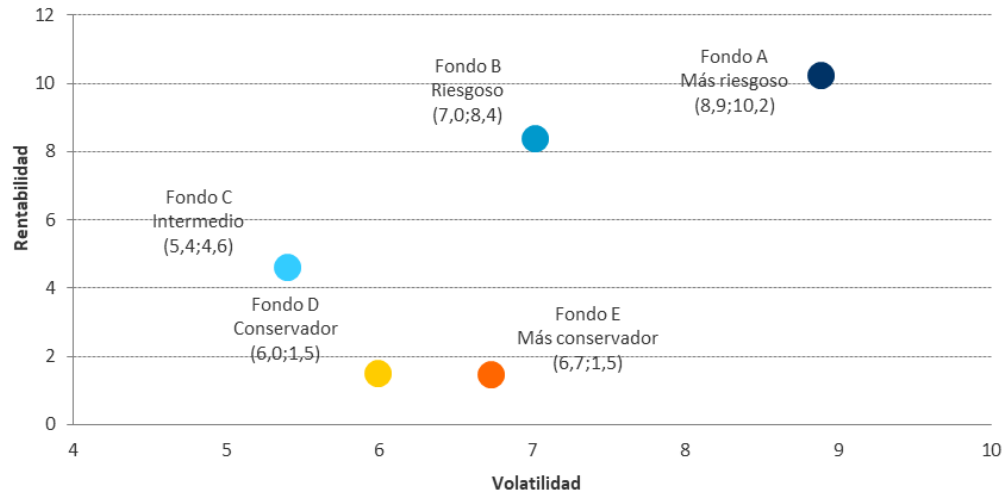
Tabla N° 9
Rentabilidad y Volatilidad¹⁵ de los Retornos
 En porcentaje anual, febrero 2024 – enero 2025

AFP	A Más riesgoso		B Riesgoso		C Intermedio		D Conservador		E Más conservador	
	Rent.	Volatilidad	Rent.	Volatilidad	Rent.	Volatilidad	Rent.	Volatilidad	Rent.	Volatilidad
CAPITAL	10,04	8,89	8,13	7,02	4,76	5,35	1,67	5,90	1,38	6,70
CUPRUM	10,12	8,89	8,44	7,05	4,78	5,41	1,60	6,03	1,46	6,77
HABITAT	10,49	8,86	8,47	7,00	4,73	5,42	1,80	6,02	1,63	6,77
MODELO	10,80	8,98	9,03	7,08	5,34	5,39	2,30	5,85	1,93	6,58
PLANVITAL	10,06	8,84	8,41	6,96	4,66	5,27	1,84	5,80	1,62	6,55
PROVIDA	9,97	8,94	7,94	7,06	3,96	5,46	1,04	6,08	1,18	6,84
UNO	10,54	9,05	8,66	7,08	4,94	5,44	1,94	5,76	1,53	6,44
SISTEMA	10,24	8,89	8,39	7,02	4,61	5,40	1,51	5,99	1,48	6,73

Fuente: Superintendencia de Pensiones a partir de Base de Datos del Sistema de Pensiones

15 La volatilidad de los retornos corresponde a la desviación estándar de los retornos diarios reales comprendidos en el período de la medición. En el cálculo se consideraron todos los días del período.

Gráfico N° 3
Rentabilidad y Volatilidad de los Retornos por Tipo de Fondo de Pensiones
En porcentaje anual, febrero 2024 – enero 2025



Fuente: Superintendencia de Pensiones a partir de Base de Datos del Sistema de Pensiones

3. Rentabilidad nominal de los Fondos de Pensiones¹⁶

3.1 Rentabilidad nominal del mes de enero de 2025

La rentabilidad nominal de la cuota de los distintos Tipos de Fondos de Pensiones, durante el mes de enero de 2025, para los últimos 12 y 36 meses, alcanzó los siguientes valores:

Tabla N° 10
Rentabilidad Nominal de los Fondos de Pensiones
En porcentaje

Fondo de Pensiones	Enero 2025	Acumulado Ene 2025 – Ene 2025	Últimos 12 meses Feb 2024 – Ene 2025	Promedio anual últimos 36 meses Feb 2022 – Ene 2025
Tipo A - Más riesgoso	2,77	2,77	15,20	8,74
Tipo B – Riesgoso	2,07	2,07	13,27	8,95
Tipo C – Intermedio	1,46	1,46	9,32	8,32
Tipo D - Conservador	0,69	0,69	6,08	8,63
Tipo E - Más conservador	0,15	0,15	6,05	9,94

Nota: La rentabilidad es variable, por lo que no se garantiza que rentabilidades pasadas se repitan en el futuro.

Fuente: Superintendencia de Pensiones a partir de Base de Datos del Sistema de Pensiones

¹⁶ Se entiende por rentabilidad nominal de los Fondos de Pensiones en un mes, al porcentaje de variación del valor cuota al último día de ese mes, respecto al valor de la cuota al último día del mes anterior. La rentabilidad nominal para períodos superiores a un año se presenta anualizada, considerando para ello el número de días existente en el período de cálculo.

3.2 Rentabilidad nominal del mes de enero de 2025

Tabla N° 11
Rentabilidad Nominal del Fondo Tipo A – Más riesgoso
 En porcentaje

Fondos de Pensiones Tipo A – Más Riesgoso	Enero 2025	Acumulado Ene 2025 – Ene 2025	Últimos 12 meses Feb 2024 – Ene 2025	Promedio anual últimos 36 meses Feb 2022 – Ene 2025
CAPITAL	2,82	2,82	14,99	8,69
CUPRUM	2,86	2,86	15,08	8,80
HABITAT	2,65	2,65	15,46	8,89
MODELO	2,83	2,83	15,78	8,73
PLANVITAL	2,78	2,78	15,01	8,77
PROVIDA	2,77	2,77	14,91	8,42
UNO	2,93	2,93	15,51	8,57
Rentabilidad Promedio Sistema ¹⁷	2,77	2,77	15,20	8,74

Fuente: Superintendencia de Pensiones a partir de Base de Datos del Sistema de Pensiones

Tabla N° 12
Rentabilidad Nominal del Fondo Tipo B – Riesgoso
 En porcentaje

Fondos de Pensiones Tipo B – Riesgoso	Enero 2025	Acumulado Ene 2025 – Ene 2025	Últimos 12 meses Feb 2024 – Ene 2025	Promedio anual últimos 36 meses Feb 2022 – Ene 2025
CAPITAL	2,11	2,11	12,99	8,96
CUPRUM	2,16	2,16	13,32	9,09
HABITAT	1,97	1,97	13,35	9,01
MODELO	2,11	2,11	13,93	8,78
PLANVITAL	2,09	2,09	13,29	9,25
PROVIDA	2,00	2,00	12,79	8,73
UNO	2,24	2,24	13,54	8,79
Rentabilidad Promedio Sistema ¹⁷	2,07	2,07	13,27	8,95

Fuente: Superintendencia de Pensiones a partir de Base de Datos del Sistema de Pensiones

¹⁷ La rentabilidad promedio del Sistema se calcula ponderando la rentabilidad de cada Fondo de Pensiones por el valor de su Patrimonio al último día hábil del mes de diciembre de 2024.

Tabla N° 13
Rentabilidad Nominal del Fondo Tipo C – Intermedio
En porcentaje

Fondos de Pensiones Tipo C – Intermedio	Enero 2025	Acumulado Ene 2025 – Ene 2025	Últimos 12 meses Feb 2024 – Ene 2025	Promedio anual últimos 36 meses Feb 2022 – Ene 2025
CAPITAL	1,52	1,52	9,47	8,44
CUPRUM	1,51	1,51	9,49	8,40
HABITAT	1,44	1,44	9,44	8,39
MODELO	1,47	1,47	10,07	8,40
PLANVITAL	1,47	1,47	9,37	8,66
PROVIDA	1,39	1,39	8,63	7,95
UNO	1,50	1,50	9,66	8,12
Rentabilidad Promedio Sistema ¹⁸	1,46	1,46	9,32	8,32

Fuente: Superintendencia de Pensiones a partir de Base de Datos del Sistema de Pensiones

Tabla N° 14
Rentabilidad Nominal del Fondo Tipo D – Conservador
En porcentaje

Fondos de Pensiones Tipo D – Conservador	Enero 2025	Acumulado Ene 2025 – Ene 2025	Últimos 12 meses Feb 2024 – Ene 2025	Promedio anual últimos 36 meses Feb 2022 – Ene 2025
CAPITAL	0,71	0,71	6,24	8,77
CUPRUM	0,73	0,73	6,16	8,72
HABITAT	0,69	0,69	6,38	8,67
MODELO	0,67	0,67	6,90	8,60
PLANVITAL	0,73	0,73	6,42	9,03
PROVIDA	0,66	0,66	5,58	8,42
UNO	0,79	0,79	6,52	8,40
Rentabilidad Promedio Sistema ¹⁸	0,69	0,69	6,08	8,63

Fuente: Superintendencia de Pensiones a partir de Base de Datos del Sistema de Pensiones

¹⁸ La rentabilidad promedio del Sistema se calcula ponderando la rentabilidad de cada Fondo de Pensiones por el valor de su Patrimonio al último día hábil del mes de diciembre de 2024.

Tabla N° 15
Rentabilidad Nominal del Fondo Tipo E – Más conservador
En porcentaje

Fondos de Pensiones Tipo E – Más Conservador	Enero 2025	Acumulado Ene 2025 – Ene 2025	Últimos 12 meses Feb 2024 – Ene 2025	Promedio anual últimos 36 meses Feb 2022 – Ene 2025
CAPITAL	0,08	0,08	5,93	10,08
CUPRUM	0,15	0,15	6,02	9,78
HABITAT	0,22	0,22	6,20	9,97
MODELO	0,25	0,25	6,51	9,66
PLANVITAL	0,18	0,18	6,19	10,10
PROVIDA	0,09	0,09	5,73	9,99
UNO	0,22	0,22	6,10	9,57
Rentabilidad Promedio Sistema ¹⁹	0,15	0,15	6,05	9,94

Fuente: Superintendencia de Pensiones a partir de Base de Datos del Sistema de Pensiones

¹⁹ La rentabilidad promedio del Sistema se calcula ponderando la rentabilidad de cada Fondo de Pensiones por el valor de su Patrimonio al último día hábil del mes de diciembre de 2024.

Tabla N° 16

4. Cartera de Inversión de los Fondos de Pensiones a enero de 2025

En millones de pesos, al 31 de enero de 2025

	A		B		C		D		E		TOTAL	
	MM\$	% Fondo	MM\$	% Fondo	MM\$	% Fondo	MM\$	% Fondo	MM\$	% Fondo	MM\$	% Fondo
INVERSIÓN NACIONAL TOTAL	5.386.890	16,7%	13.095.263	32,8%	32.093.109	50,7%	23.856.598	75,5%	19.303.923	90,1%	93.735.783	49,8%
RENDA VARIABLE	3.500.188	10,9%	3.731.716	9,4%	5.004.444	7,9%	1.327.288	4,2%	313.470	1,5%	13.877.106	7,4%
Acciones	3.336.623	10,4%	3.564.848	9,0%	4.695.213	7,4%	1.255.231	4,0%	313.238	1,5%	13.165.153	7,0%
Fondos de Inversión y Otros	117.241	0,4%	134.213	0,3%	218.172	0,4%	58.529	0,2%	5	0,0%	528.160	0,3%
Activos Alternativos	46.324	0,1%	32.655	0,1%	91.059	0,1%	13.528	0,0%	227	0,0%	183.793	0,1%
RENDA FIJA	1.803.655	5,5%	9.266.850	23,2%	26.895.033	42,5%	22.402.111	70,9%	18.885.599	88,1%	79.253.248	42,0%
Instrumentos Banco Central	30.089	0,1%	101.367	0,3%	96.409	0,2%	102.275	0,3%	86.700	0,4%	416.840	0,2%
Instrumentos Tesorería	721.647	2,2%	3.662.498	9,2%	14.945.749	23,6%	12.450.288	39,4%	9.499.019	44,3%	41.279.201	22,0%
Bonos de Reconocimiento y MINVU	899	0,0%	35.668	0,1%	43.685	0,1%	27.237	0,1%	53.842	0,3%	161.331	0,1%
Bonos de Empresas y Efectos de Comercio	230.164	0,7%	1.560.828	3,9%	4.075.586	6,4%	3.965.137	12,6%	4.284.598	20,0%	14.116.313	7,5%
Bonos emitidos por Fondos de Inversión	1.921	0,0%	7.944	0,0%	21.263	0,0%	21.480	0,1%	32.399	0,2%	85.007	0,0%
Bonos Bancarios	552.274	1,7%	3.506.989	8,8%	6.987.042	11,1%	5.483.735	17,4%	4.616.421	21,5%	21.146.461	11,2%
Letras Hipotecarias	2.330	0,0%	6.509	0,0%	26.056	0,0%	13.129	0,0%	8.694	0,0%	56.718	0,0%
Depósitos a Plazo	0	0,0%	12.902	0,0%	19.072	0,0%	11.593	0,0%	13.284	0,1%	56.851	0,0%
Fondos Mutuos y de Inversión	63.843	0,2%	132.321	0,3%	105.417	0,2%	35.433	0,1%	42.390	0,2%	379.404	0,2%
Activos Alternativos	195.531	0,6%	233.067	0,6%	555.329	0,9%	284.381	0,9%	243.381	1,1%	1.511.689	0,8%
Disponible	4.957	0,0%	6.757	0,0%	19.425	0,0%	7.423	0,0%	4.871	0,0%	43.433	0,0%
DERIVADOS	64.165	0,2%	15.462	0,0%	9.467	0,0%	-1.812	-0,0%	19.113	0,1%	106.395	0,1%
OTROS NACIONALES	18.882	0,1%	81.235	0,2%	184.165	0,3%	129.011	0,4%	85.741	0,4%	499.034	0,3%
INVERSIÓN EXTRANJERA TOTAL	26.652.423	83,3%	26.602.159	67,2%	31.159.219	49,3%	7.737.709	24,5%	2.123.938	9,9%	94.275.448	50,2%
RENDA VARIABLE	22.374.094	69,9%	20.057.219	50,6%	20.676.168	32,8%	4.942.569	15,7%	901.886	4,2%	68.951.936	36,7%
Fondos Mutuos	10.718.212	33,5%	9.196.493	23,2%	10.422.376	16,5%	1.830.164	5,8%	4.077	0,0%	32.171.322	17,1%
Activos Alternativos	2.081.652	6,5%	1.891.129	4,8%	3.271.139	5,2%	996.399	3,2%	568.944	2,7%	8.809.263	4,7%
Títulos Representativos de Índices Accionarios	9.474.470	29,6%	8.876.251	22,4%	6.800.182	10,8%	2.079.537	6,6%	325.746	1,5%	27.556.186	14,7%
Otros	99.760	0,3%	93.346	0,2%	182.471	0,3%	36.469	0,1%	3.119	0,0%	415.165	0,2%
RENDA FIJA	4.039.827	12,7%	6.206.482	15,7%	9.768.729	15,4%	2.431.472	7,6%	952.906	4,5%	23.399.416	12,5%
Activos Alternativos	305.156	1,0%	306.071	0,8%	591.425	0,9%	265.510	0,8%	353.685	1,7%	1.821.847	1,0%
Títulos Representativos de Índices de Renta Fija	84.048	0,3%	62.533	0,2%	48.499	0,1%	9.931	0,0%	717	0,0%	205.728	0,1%
Otros	3.650.623	11,4%	5.837.878	14,7%	9.128.805	14,4%	2.156.031	6,8%	598.504	2,8%	21.371.841	11,4%
DERIVADOS	-57.824	-0,2%	-56.526	-0,1%	-133.637	-0,2%	-204.057	-0,6%	-76.125	-0,4%	-528.169	-0,3%
OTROS EXTRANJEROS	296.326	0,9%	394.984	1,0%	847.959	1,3%	567.725	1,8%	345.271	1,6%	2.452.265	1,3%
TOTAL ACTIVOS	32.039.313	100%	39.697.422	100%	63.252.328	100%	31.594.307	100%	21.427.861	100%	188.011.231	100%
SUB TOTAL RENDA VARIABLE	25.874.282	80,8%	23.788.935	60,0%	25.680.612	40,7%	6.269.857	19,9%	1.215.356	5,7%	82.829.042	44,1%
SUB TOTAL RENDA FIJA	5.843.482	18,2%	15.473.332	38,9%	36.663.762	57,9%	24.833.583	78,5%	19.838.505	92,6%	102.652.664	54,5%
SUB TOTAL DERIVADOS	6.341	0,0%	-41.064	-0,1%	-124.170	-0,2%	-205.869	-0,6%	-57.012	-0,3%	-421.774	-0,2%
SUB TOTAL OTROS	315.208	1,0%	476.219	1,2%	1.032.124	1,6%	696.736	2,2%	431.012	2,0%	2.951.299	1,6%
TOTAL ACTIVOS	32.039.313	100%	39.697.422	100%	63.252.328	100%	31.594.307	100%	21.427.861	100%	188.011.231	100%

Fuente: Superintendencia de Pensiones a partir de Base de Datos del Sistema de Pensiones

5. Distribución sectorial de las inversiones en acciones nacionales

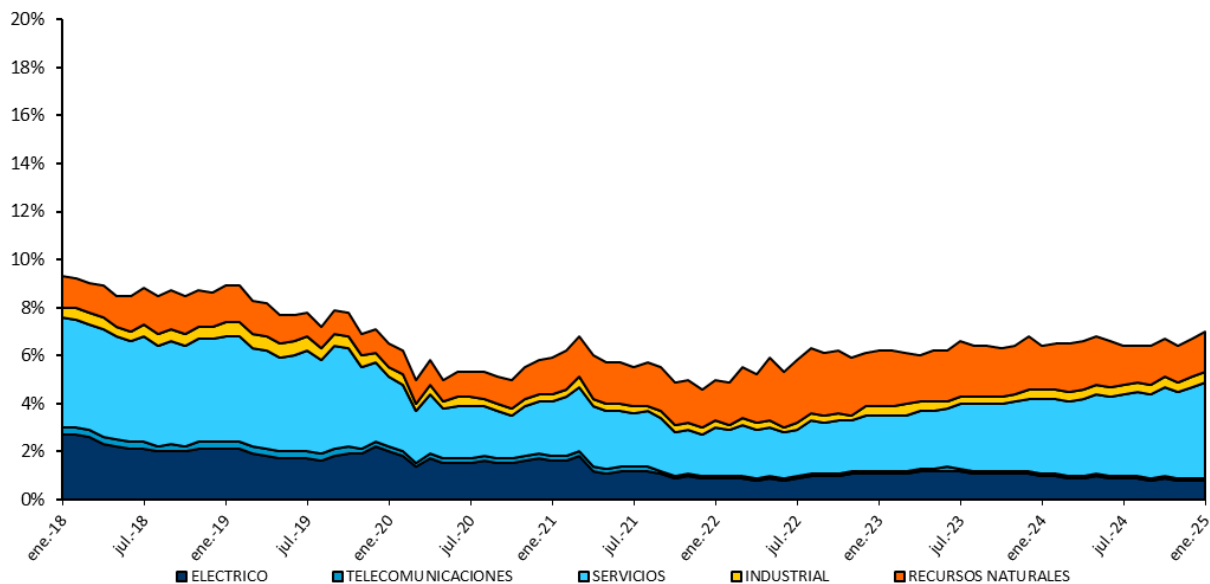
Al 31 de enero de 2025 el Sistema de Fondos de Pensiones mantenía inversiones en acciones de sociedades anónimas nacionales por un monto de \$13.165.153 millones, equivalente a 7,0% del valor total de los activos del Sistema. La inversión en este tipo de instrumentos al 31 de enero de 2024 alcanzaba a \$10.685.357 millones, registrándose un aumento nominal de 23,2% (17,9% real) en los últimos doce meses. En los cuadros siguientes se presenta la inversión por Tipo de Fondo de Pensiones, el porcentaje que representan estos instrumentos respecto del total de activos de cada Tipo de Fondo y la evolución de la inversión en acciones por sector económico.

Tabla N° 17
Inversión en Acciones Nacionales
 En millones de pesos, al 31 de enero de 2025

SECTOR ECONÓMICO	A Más Riesgoso	B Riesgoso	C Intermedio	D Conservador	E Más conservador	Total Sistema	% Valor Total Fondos de Pensiones
ELÉCTRICO	357.970	407.035	674.566	98.633	39.281	1.577.485	0,8%
TELECOMUNICACIONES	25.415	50.419	82.766	24.893	4.490	187.983	0,1%
SERVICIOS	1.980.627	2.178.016	2.414.171	726.069	171.848	7.470.732	4,0%
INDUSTRIAL	191.743	185.940	329.318	99.531	22.001	828.533	0,4%
RECURSOS NATURALES	780.868	743.438	1.194.392	306.105	75.618	3.100.421	1,7%
TOTAL SISTEMA	3.336.623	3.564.848	4.695.213	1.255.231	313.238	13.165.153	7,0%
% DE CADA FONDO	10,4%	9,0%	7,4%	4,0%	1,5%	7,0%	

Fuente: Superintendencia de Pensiones a partir de Base de Datos del Sistema de Pensiones

Gráfico N° 4
Inversión en Acciones Nacionales por Sector Económico
Porcentaje del valor de los Fondos de Pensiones



Fuente: Superintendencia de Pensiones a partir de Base de Datos del Sistema de Pensiones

6. Inversión de los Fondos de Pensiones en el extranjero

Al 31 de enero de 2025, el Sistema de Fondos de Pensiones mantenía inversiones en instrumentos extranjeros por un monto de \$ 94.275.448 millones, equivalente a 50,2% del valor total de los activos del Sistema. Al 31 de enero de 2024, la inversión en este tipo de instrumentos alcanzaba a \$ 80.524.157 millones, lo que significa un aumento nominal de 17,1% (12,0% real) en los últimos doce meses. En los cuadros siguientes se presenta la inversión en el extranjero por Tipo de Fondo de Pensiones, el porcentaje que representan estas inversiones respecto del total de activos de cada Tipo de Fondo y la distribución geográfica de las inversiones en el exterior.

Tabla N° 18

Inversión de los Fondos de Pensiones en el Extranjero

En millones de pesos y porcentaje de la inversión extranjera, al 31 de enero de 2025

Instrumento	A	B	C	D	E	TOTAL	
	Más riesgoso	Riesgoso	Intermedio	Conservador	Más conservador	MM\$	% Inv. Ext.
	MM\$	MM\$	MM\$	MM\$	MM\$	MM\$	
Cuotas Fondos Mutuos	10.718.212	9.196.493	10.422.376	1.830.164	4.077	32.171.322	34,1%
Títulos de Índices Accionarios	9.474.470	8.876.252	6.800.182	2.079.537	325.746	27.556.187	29,2%
Cuotas Fondos Inversión Nacionales ²⁰	586.584	587.597	998.483	341.670	79.527	2.593.861	2,8%
Cuotas Fondos Mutuos Nacionales	0	0	0	0	0	0	0,0%
Acciones Extranjeras y ADR	18.937	24.005	28.083	9.330	2.714	83.069	0,1%
Fondos de Inversión Extranjeros	160	0	0	0	0	160	0,0%
Vehículos de Capital Privado	1.575.731	1.372.872	2.378.588	681.868	489.822	6.498.881	6,9%
Notas estructuradas	0	0	48.456	0	0	48.456	0,1%
Subtotal Renta Variable	22.374.094	20.057.219	20.676.168	4.942.569	901.886	68.951.936	73,2%
Cuotas Fondos Mutuos	2.970.155	4.700.490	6.015.902	1.183.282	300.273	15.170.102	16,1%
Cuotas Fondos Inversión Nacionales ²⁰	167.429	205.587	375.581	142.365	42.455	933.417	1,0%
Bonos de Empresas	19.128	68.998	205.358	100.478	91.825	485.787	0,5%
Cuotas Fondos Mutuos Nacionales	409	886	934	776	0	3.005	0,0%
Bonos de Gobierno	208.797	509.749	1.256.382	319.411	128.810	2.423.149	2,6%
Bonos Bancos Internacionales	0	0	0	0	0	0	0,0%
Bonos Bancos Extranjeros	5.978	12.260	11.065	5.227	4.347	38.877	0,0%
Títulos de Índices Renta Fija	84.048	62.533	48.499	9.931	717	205.728	0,2%
Fondos de Inversión Extranjeros	275.400	348.192	1.158.384	316.209	0	2.098.185	2,2%
Vehículos de Deuda Privada	265.711	244.915	523.661	235.999	311.746	1.582.032	1,7%
Disponibles	42.772	52.872	172.963	117.794	72.733	459.134	0,5%
Subtotal Renta Fija	4.039.827	6.206.482	9.768.729	2.431.472	952.906	23.399.416	24,8%
Subtotal Otros	238.502	338.458	714.322	363.668	269.146	1.924.096	2,0%
Total General	26.652.423	26.602.159	31.159.219	7.737.709	2.123.938	94.275.448	100%

Fuente: Superintendencia de Pensiones a partir de Base de Datos del Sistema de Pensiones

A continuación se presenta la distribución geográfica de inversiones en el extranjero al 31 de enero de 2025.

²⁰ Incluye inversión indirecta en activos alternativos.

Tabla N° 19

Inversión Extranjera por Zona Geográfica

Porcentaje de la inversión en el extranjero, al 31 de enero de 2025

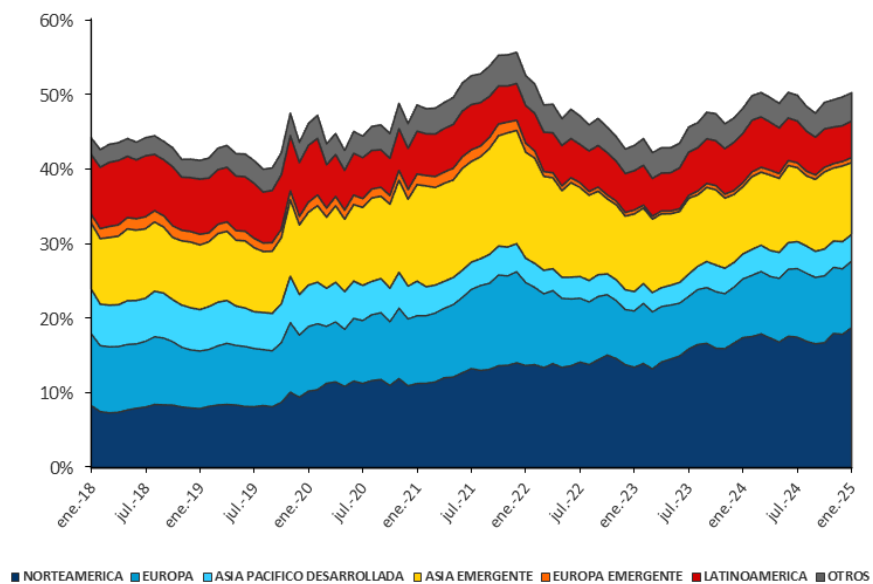
Zona Geográfica	A Más riesgoso	B Riesgoso	C Intermedio	D Conservador	E Más conservador	TOTAL
Norteamérica	43,3%	40,9%	29,9%	33,9%	39,1%	37,4%
Europa	15,5%	16,7%	20,0%	17,0%	30,2%	17,7%
Asia Pacífico Desarrollada	6,2%	5,1%	9,1%	10,2%	1,0%	7,1%
Subtotal Desarrollada	65,0%	62,7%	59,0%	61,1%	70,3%	62,2%
Asia Emergente	20,8%	21,1%	18,5%	13,2%	1,6%	19,2%
Latinoamérica	8,0%	8,8%	11,6%	13,4%	5,7%	9,8%
Europa Emergente	0,7%	1,1%	2,0%	1,6%	0,4%	1,3%
Medio Oriente-África	0,2%	0,5%	0,7%	0,4%	0,0%	0,4%
Subtotal Emergente	29,7%	31,5%	32,8%	28,6%	7,7%	30,7%
Subtotal Otros	5,3%	5,8%	8,2%	10,3%	22,0%	7,1%
Total General	100%	100%	100%	100%	100%	100%

Fuente: Superintendencia de Pensiones a partir de Base de Datos del Sistema de Pensiones

Gráfico N° 5

Evolución de Inversión en el Extranjero por Región Geográfica

Porcentaje del valor de los Fondos de Pensiones, al 31 de enero de 2025



Fuente: Superintendencia de Pensiones a partir de Base de Datos del Sistema de Pensiones

Superintendencia de Pensiones

Informe es desarrollado por la División Financiera