

INVERSIONES Y RENTABILIDAD DE LOS FONDOS DE PENSIONES

Noviembre de 2024

1. Valor de los Fondos de Pensiones

El valor de los Fondos de Pensiones alcanzó a \$ 188.854.237 millones al 30 de noviembre de 2024. Con respecto al 30 de noviembre del año anterior, éste aumentó en \$ 30.384.759 millones, equivalente al 19,2% (real 13,9%). En el siguiente cuadro se presenta el valor de los activos para cada uno de los Fondos de Pensiones¹.

Tabla N° 1
Valor de los Fondos de Pensiones²
 En millones de pesos, al 30 de noviembre de 2024

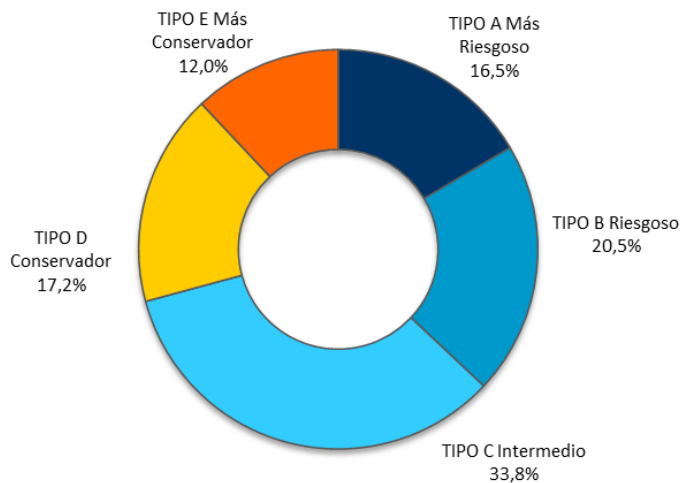
AFP	A Más riesgoso	B Riesgoso	C Intermedio	D Conservador	E Más conservador	TOTAL	Variación total 12 meses (%)
CAPITAL	6.044.694	6.643.220	11.441.531	6.852.294	4.949.001	35.930.740	15,8
CUPRUM	7.104.920	6.514.990	11.479.853	4.306.484	4.368.330	33.774.577	15,9
HABITAT	8.990.754	8.588.592	19.915.269	8.319.925	5.931.911	51.746.451	17,1
MODELO	2.261.655	5.498.803	3.532.860	848.152	1.789.733	13.931.203	37,8
PLANVITAL	1.401.086	3.492.250	3.226.536	1.418.025	1.306.573	10.844.470	37,8
PROVIDA	4.969.671	6.858.394	13.599.681	10.634.266	4.101.768	40.163.780	15,4
UNO	431.987	1.046.583	566.238	128.222	289.986	2.463.016	84,0
TOTAL	31.204.767	38.642.832	63.761.968	32.507.368	22.737.302	188.854.237	19,2
Variación total 12 meses (%)	31,1	32,3	15,3	15,5	3,3	19,2	

Fuente: Superintendencia de Pensiones a partir de Base de Datos del Sistema de Pensiones

1 De acuerdo a lo establecido en el D.L. N° 3.500, los montos invertidos en instrumentos de renta variable del Fondo Tipo A - Más riesgoso deben ser superiores a los mantenidos por el Fondo Tipo B - Riesgoso, los que a su vez deben ser superiores que los del Fondo Tipo C - Intermedio, éstos a su vez superiores a los del Fondo Tipo D - Conservador, y estos últimos deben ser superiores a los del Fondo Tipo E - Más conservador.

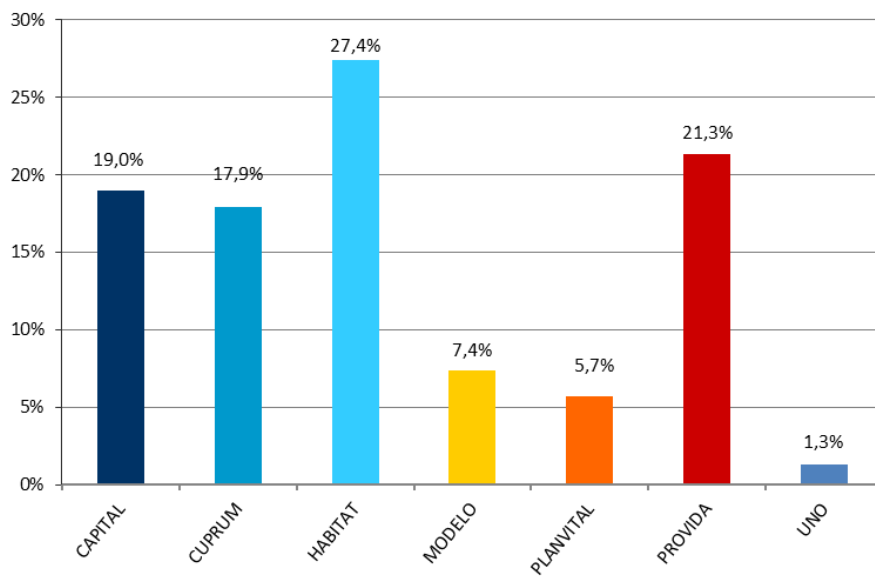
2 El valor de los Fondos de Pensiones en millones de Unidades de Fomento para el mes de noviembre de 2024 es de UF 4.937,63, el cual se desagrega de la siguiente Fondo Tipo A UF 815,86, Fondo Tipo B UF 1.010,32, Fondo Tipo C UF 1.667,07, Fondo Tipo D UF 849,91 y Fondo Tipo E UF 594,47. Valor de la UF al 30 de noviembre de 2024 (\$38.247,92).

Gráfico N° 1
Activos por Tipo de los Fondos de Pensiones
 Porcentaje del total de activos, al 30 de noviembre de 2024



Fuente: Superintendencia de Pensiones a partir de Base de Datos del Sistema de Pensiones

Gráfico N° 2
Activos de los Fondos de Pensiones por AFP
 Porcentaje del total de activos, al 30 de noviembre de 2024



Fuente: Superintendencia de Pensiones a partir de Base de Datos del Sistema de Pensiones

2. Rentabilidad real de los Fondos de Pensiones³

2.1 Rentabilidad real del mes de noviembre de 2024

Tabla N° 2
Rentabilidad Real de los Fondos de Pensiones
 En porcentaje, deflactada por U.F.

Fondo de Pensiones	Noviembre 2024	Acumulado Ene 2024 – Nov 2024	Últimos 12 meses Dic 2023 – Nov 2024	Promedio anual últimos 36 meses Dic 2021 – Nov 2024	Promedio anual ⁴ Sep 2002 – Nov 2024
Tipo A - Más riesgoso	1,68	11,02	17,45	-1,54	5,43
Tipo B - Riesgoso	1,33	9,22	14,70	-0,48	4,71
Tipo C - Intermedio	1,10	5,99	10,45	-0,06	4,15
Tipo D - Conservador	1,46	4,25	8,29	1,82	3,58
Tipo E - Más conservador	1,89	5,05	8,79	4,05	3,16

Fuente: Superintendencia de Pensiones a partir de Base de Datos del Sistema de Pensiones

La rentabilidad del Fondo de Pensiones Tipo A se explica principalmente por el retorno positivo que presentaron las inversiones en instrumentos extranjeros. Al respecto, pese a que durante el mes de noviembre se observaron resultados mixtos en los principales mercados internacionales, estas inversiones se vieron impactadas por la depreciación del peso chileno respecto de las principales monedas extranjeras, lo que afectó positivamente a las posiciones sin cobertura cambiaria. Tómese como referencia la rentabilidad en dólares de los índices MSCI mundial y MSCI emergente, con un alza de 1,21%⁵ y una caída de 5,00%⁵ respectivamente, y la apreciación de la divisa estadounidense, con un incremento de 2,78% durante el mes de noviembre.

3 Se entiende por rentabilidad real de un Fondo de Pensiones en un mes, al porcentaje de variación del valor cuota al último día de ese mes, respecto al valor de la cuota al último día del mes anterior, resultado que se deflacta por la variación de la Unidad de Fomento en ese período. La rentabilidad real para períodos superiores a un año se presenta anualizada, considerando para ello el número de días existente en el período de cálculo.

4 Considera como valor cuota inicial el correspondiente al 26 de septiembre de 2002, fecha de inicio de los multifondos.

5 Variación porcentual de los índices, calculada considerando el desfase de días utilizados en la valoración de los instrumentos financieros de los Fondos de Pensiones.

Por su parte, la rentabilidad de los Fondos de Pensiones Tipo B, C, D y E se explica principalmente por el retorno positivo que presentaron las inversiones en instrumentos extranjeros y títulos de deuda local. Al respecto, durante el mes de noviembre se observó una caída en las tasas de interés de los títulos de deuda local, lo que implicó un aporte positivo a la rentabilidad de estos Fondos por la vía de las ganancias de capital.

Tabla N° 3
Contribución a la Rentabilidad por Tipo de Fondo
 En porcentaje, noviembre de 2024

Tipo de Instrumento	Tipo A Más riesgoso	Tipo B Riesgoso	Tipo C Intermedio	Tipo D Conservador	Tipo E Más conservador
Acciones nacionales	-0,17	-0,14	-0,13	-0,06	-0,03
Cuotas de fondos de inversión y fondos mutuos nacionales	-0,01	0,00	0,00	0,00	0,00
Renta fija nacional	0,04	0,19	0,65	1,21	1,68
Intermediación financiera nacional	0,00	0,00	0,00	0,00	0,00
Subtotal Instrumentos Nacionales	-0,14	0,05	0,52	1,15	1,65
Renta Variable Extranjera	1,53	0,95	0,32	0,20	0,12
Deuda Extranjera	0,29	0,33	0,26	0,11	0,12
Subtotal Instrumentos Extranjeros	1,82	1,28	0,58	0,31	0,24
Total	1,68	1,33	1,10	1,46	1,89

Nota: El aporte a la rentabilidad de los instrumentos denominados en moneda extranjera incorpora el efecto de la cobertura cambiaria.

Fuente: Superintendencia de Pensiones a partir de Base de Datos del Sistema de Pensiones

2.2 Rentabilidad real del mes de noviembre de 2024 por Tipo de Fondo

Tabla N° 4
Rentabilidad Real del Fondo Tipo A - Más riesgoso
 En porcentaje, deflactada por U.F.

Fondos de Pensiones Tipo A - Más Riesgoso	Noviembre 2024	Acumulado Ene 2024 – Nov 2024	Últimos 12 meses Dic 2023 – Nov 2024	Promedio anual últimos 36 meses Dic 2021 – Nov 2024	Promedio anual ⁶ Sep 2002 – Nov 2024
CAPITAL	1,65	10,49	16,98	-1,59	5,41
CUPRUM	1,70	10,90	17,29	-1,44	5,42
HABITAT	1,76	11,41	17,74	-1,44	5,53
MODELO ⁷	1,61	11,64	18,12	-1,57	-
PLANVITAL	1,56	10,84	16,96	-1,47	5,13
PROVIDA	1,57	10,90	17,51	-1,78	5,40
UNO ⁷	1,74	11,35	17,93	-1,76	-
Rentabilidad Promedio Sistema ⁸	1,68	11,02	17,45	-1,54	5,43

Fuente: Superintendencia de Pensiones a partir de Base de Datos del Sistema de Pensiones

Tabla N° 5
Rentabilidad Real del Fondo Tipo B – Riesgoso
 En porcentaje, deflactada por U.F.

Fondos de Pensiones Tipo B - Riesgoso	Noviembre 2024	Acumulado Ene 2024 – Nov 2024	Últimos 12 meses Dic 2023 – Nov 2024	Promedio anual últimos 36 meses Dic 2021 – Nov 2024	Promedio anual ⁶ Sep 2002 – Nov 2024
CAPITAL	1,29	8,59	14,15	-0,49	4,72
CUPRUM	1,32	9,16	14,60	-0,35	4,74
HABITAT	1,45	9,46	14,90	-0,45	4,87
MODELO ⁷	1,30	9,72	15,24	-0,70	-
PLANVITAL	1,32	9,29	14,43	-0,20	4,58
PROVIDA	1,26	9,11	14,75	-0,57	4,53
UNO ⁷	1,38	9,39	14,96	-0,68	-
Rentabilidad Promedio Sistema ⁸	1,33	9,22	14,70	-0,48	4,71

Fuente: Superintendencia de Pensiones a partir de Base de Datos del Sistema de Pensiones

6 Considera como valor cuota inicial el correspondiente al 26 de septiembre de 2002, fecha de inicio de los multifondos.

7 No se muestra la rentabilidad para los Fondos de Pensiones, ya que no posee la totalidad de la información para el período respectivo.

8 La rentabilidad promedio del Sistema se calcula ponderando la rentabilidad de cada Fondo de Pensiones por el valor de su Patrimonio al último día hábil del mes de octubre de 2024

Tabla N° 6
Rentabilidad Real del Fondo Tipo C – Intermedio
 En porcentaje, deflactada por U.F.

Fondos de Pensiones Tipo C - Intermedio	Noviembre 2024	Acumulado Ene 2024 – Nov 2024	Últimos 12 meses Dic 2023 – Nov 2024	Promedio anual últimos 36 meses Dic 2021 – Nov 2024	Promedio anual ⁹ Sep 2002 – Nov 2024	Promedio anual Jun 1981 – Nov 2024
CAPITAL	1,07	5,80	10,33	0,03	4,06	7,05
CUPRUM	1,09	5,93	10,42	0,01	4,23	7,33
HABITAT	1,13	6,19	10,62	-0,02	4,40	7,34
MODELO ¹⁰	1,03	6,58	10,98	-0,09	-	-
PLANVITAL	1,09	6,03	10,15	0,25	3,98	7,24
PROVIDA	1,09	5,72	10,28	-0,32	3,83	6,95
UNO ¹⁰	1,18	6,09	10,51	-0,27	-	-
Rentabilidad Promedio Sistema ¹¹	1,10	5,99	10,45	-0,06	4,15	7,19

Fuente: Superintendencia de Pensiones a partir de Base de Datos del Sistema de Pensiones

Tabla N° 7
Rentabilidad Real del Fondo Tipo D – Conservador
 En porcentaje, deflactada por U.F.

Fondos de Pensiones Tipo D - Conservador	Noviembre 2024	Acumulado Ene 2024 – Nov 2024	Últimos 12 meses Dic 2023 – Nov 2024	Promedio anual últimos 36 meses Dic 2021 – Nov 2024	Promedio anual ⁹ Sep 2002 – Nov 2024
CAPITAL	1,48	4,12	8,27	1,95	3,59
CUPRUM	1,42	4,38	8,40	1,95	3,74
HABITAT	1,44	4,31	8,31	1,81	3,82
MODELO ¹⁰	1,51	5,07	8,95	1,76	-
PLANVITAL	1,53	4,64	8,21	2,21	3,34
PROVIDA	1,48	4,12	8,22	1,66	3,34
UNO ¹⁰	1,52	4,39	8,27	1,58	-
Rentabilidad Promedio Sistema ¹¹	1,46	4,25	8,29	1,82	3,58

Fuente: Superintendencia de Pensiones a partir de Base de Datos del Sistema de Pensiones

⁹ Considera como valor cuota inicial el correspondiente al 26 de septiembre de 2002, fecha de inicio de los multifondos.

¹⁰ No se muestra la rentabilidad para los Fondos de Pensiones, ya que no posee la totalidad de la información para el período respectivo.

¹¹ La rentabilidad promedio del Sistema se calcula ponderando la rentabilidad de cada Fondo de Pensiones por el valor de su Patrimonio al último día hábil del mes de octubre de 2024.

Tabla N° 8
Rentabilidad Real del Fondo Tipo E - Más conservador
En porcentaje, deflactada por U.F.

Fondos de Pensiones Tipo E - Más Conservador	Noviembre 2024	Acumulado Ene 2024 – Nov 2024	Últimos 12 meses Dic 2023 – Nov 2024	Promedio anual últimos 36 meses Dic 2021 – Nov 2024	Promedio anual ¹² Sep 2002 – Nov 2024	Promedio anual May 2000 – Nov 2024
CAPITAL	1,89	4,86	8,66	4,20	3,31	3,83
CUPRUM	1,82	5,09	8,82	3,93	3,16	3,96
HABITAT	1,94	5,10	8,89	4,02	3,35	4,04
MODELO ¹³	1,89	5,30	8,80	3,77	-	-
PLANVITAL	1,98	5,32	8,66	4,22	2,68	3,37
PROVIDA	1,83	4,99	8,80	4,15	2,84	3,52
UNO ¹³	1,98	5,00	8,51	3,66	-	-
Rentabilidad Promedio Sistema ¹⁴	1,89	5,05	8,79	4,05	3,16	3,83

Fuente: Superintendencia de Pensiones a partir de Base de Datos del Sistema de Pensiones

12 Considera como valor cuota inicial el correspondiente al 26 de septiembre de 2002, fecha de inicio de los multifondos.

13 No se muestra la rentabilidad para los Fondos de Pensiones, ya que no posee la totalidad de la información para el período respectivo.

14 La rentabilidad promedio del Sistema se calcula ponderando la rentabilidad de cada Fondo de Pensiones por el valor de su Patrimonio al último día hábil del mes de octubre de 2024.

2.3 Volatilidad de los retornos últimos 12 meses

Para el período de 12 meses comprendido entre diciembre de 2023 y noviembre de 2024 se observa que la mayor volatilidad se presentó en el Fondo Tipo A con un 9,06%, mientras que el Fondo Tipo C alcanzó la menor volatilidad con un 5,35%. En el mismo periodo se observó que para los distintos Tipos de Fondos la rentabilidad fluctuó entre 17,45% (Fondo Tipo A) y 8,29% (Fondo Tipo D).

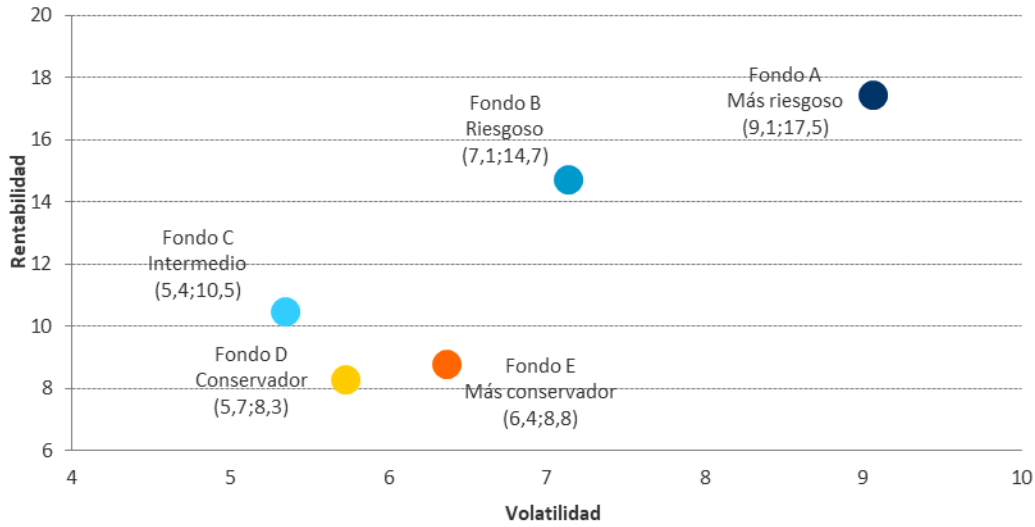
Tabla N° 9
Rentabilidad y Volatilidad¹⁵ de los Retornos
 En porcentaje anual, diciembre 2023 – noviembre 2024

AFP	A Más riesgoso		B Riesgoso		C Intermedio		D Conservador		E Más conservador	
	Rent.	Volatilidad	Rent.	Volatilidad	Rent.	Volatilidad	Rent.	Volatilidad	Rent.	Volatilidad
CAPITAL	16,98	9,07	14,15	7,15	10,33	5,31	8,27	5,66	8,66	6,33
CUPRUM	17,29	9,08	14,60	7,17	10,42	5,40	8,40	5,78	8,82	6,41
HABITAT	17,74	9,02	14,90	7,10	10,62	5,33	8,31	5,73	8,89	6,39
MODELO	18,12	9,15	15,24	7,20	10,98	5,37	8,95	5,54	8,80	6,21
PLANVITAL	16,96	9,00	14,43	7,05	10,15	5,12	8,21	5,33	8,66	6,02
PROVIDA	17,51	9,11	14,75	7,20	10,28	5,45	8,22	5,86	8,80	6,57
UNO	17,93	9,13	14,96	7,15	10,51	5,33	8,27	5,39	8,51	5,99
SISTEMA	17,45	9,06	14,70	7,14	10,45	5,35	8,29	5,73	8,79	6,37

Fuente: Superintendencia de Pensiones a partir de Base de Datos del Sistema de Pensiones

15 La volatilidad de los retornos corresponde a la desviación estándar de los retornos diarios reales comprendidos en el período de la medición. En el cálculo se consideraron todos los días del período.

Gráfico N° 3
Rentabilidad y Volatilidad de los Retornos por Tipo de Fondo de Pensiones
En porcentaje anual, diciembre 2023 – noviembre 2024



Fuente: Superintendencia de Pensiones a partir de Base de Datos del Sistema de Pensiones

3. Rentabilidad nominal de los Fondos de Pensiones¹⁶

3.1 Rentabilidad nominal del mes de noviembre de 2024

La rentabilidad nominal de la cuota de los distintos Tipos de Fondos de Pensiones, durante el mes de noviembre de 2024 , para los últimos 12 y 36 meses, alcanzó los siguientes valores:

Tabla N° 10
Rentabilidad Nominal de los Fondos de Pensiones
 En porcentaje

Fondo de Pensiones	Noviembre 2024	Acumulado Ene 2024 – Nov 2024	Últimos 12 meses Dic 2023 – Nov 2024	Promedio anual últimos 36 meses Dic 2021 – Nov 2024
Tipo A - Más riesgoso	2,42	15,43	22,86	5,87
Tipo B – Riesgoso	2,07	13,55	19,99	7,01
Tipo C – Intermedio	1,83	10,19	15,54	7,45
Tipo D - Conservador	2,20	8,38	13,28	9,48
Tipo E - Más conservador	2,63	9,22	13,80	11,88

Nota: La rentabilidad es variable, por lo que no se garantiza que rentabilidades pasadas se repitan en el futuro.

Fuente: Superintendencia de Pensiones a partir de Base de Datos del Sistema de Pensiones

¹⁶ Se entiende por rentabilidad nominal de los Fondos de Pensiones en un mes, al porcentaje de variación del valor cuota al último día de ese mes, respecto al valor de la cuota al último día del mes anterior. La rentabilidad nominal para períodos superiores a un año se presenta anualizada, considerando para ello el número de días existente en el período de cálculo.

3.2 Rentabilidad nominal del mes de noviembre de 2024

Tabla N° 11
Rentabilidad Nominal del Fondo Tipo A – Más riesgoso
 En porcentaje

Fondos de Pensiones Tipo A – Más Riesgoso	Noviembre 2024	Acumulado Ene 2024 – Nov 2024	Últimos 12 meses Dic 2023 – Nov 2024	Promedio anual últimos 36 meses Dic 2021 – Nov 2024
CAPITAL	2,39	14,87	22,37	5,82
CUPRUM	2,44	15,29	22,69	5,97
HABITAT	2,51	15,82	23,16	5,98
MODELO	2,35	16,06	23,56	5,83
PLANVITAL	2,30	15,24	22,34	5,94
PROVIDA	2,31	15,30	22,93	5,61
UNO	2,48	15,76	23,37	5,63
Rentabilidad Promedio Sistema ¹⁷	2,42	15,43	22,86	5,87

Fuente: Superintendencia de Pensiones a partir de Base de Datos del Sistema de Pensiones

Tabla N° 12
Rentabilidad Nominal del Fondo Tipo B – Riesgoso
 En porcentaje

Fondos de Pensiones Tipo B – Riesgoso	Noviembre 2024	Acumulado Ene 2024 – Nov 2024	Últimos 12 meses Dic 2023 – Nov 2024	Promedio anual últimos 36 meses Dic 2021 – Nov 2024
CAPITAL	2,03	12,89	19,40	7,00
CUPRUM	2,06	13,48	19,88	7,15
HABITAT	2,19	13,80	20,19	7,04
MODELO	2,04	14,07	20,55	6,77
PLANVITAL	2,06	13,62	19,71	7,30
PROVIDA	2,00	13,44	20,04	6,91
UNO	2,12	13,73	20,26	6,79
Rentabilidad Promedio Sistema ¹⁷	2,07	13,55	19,99	7,01

Fuente: Superintendencia de Pensiones a partir de Base de Datos del Sistema de Pensiones

¹⁷ La rentabilidad promedio del Sistema se calcula ponderando la rentabilidad de cada Fondo de Pensiones por el valor de su Patrimonio al último día hábil del mes de octubre de 2024.

Tabla N° 13
Rentabilidad Nominal del Fondo Tipo C – Intermedio
En porcentaje

Fondos de Pensiones Tipo C – Intermedio	Noviembre 2024	Acumulado Ene 2024 – Nov 2024	Últimos 12 meses Dic 2023 – Nov 2024	Promedio anual últimos 36 meses Dic 2021 – Nov 2024
CAPITAL	1,81	10,00	15,41	7,55
CUPRUM	1,83	10,13	15,51	7,54
HABITAT	1,87	10,41	15,72	7,50
MODELO	1,77	10,80	16,09	7,43
PLANVITAL	1,82	10,24	15,22	7,79
PROVIDA	1,83	9,91	15,35	7,18
UNO	1,91	10,30	15,60	7,23
Rentabilidad Promedio Sistema ¹⁸	1,83	10,19	15,54	7,45

Fuente: Superintendencia de Pensiones a partir de Base de Datos del Sistema de Pensiones

Tabla N° 14
Rentabilidad Nominal del Fondo Tipo D – Conservador
En porcentaje

Fondos de Pensiones Tipo D – Conservador	Noviembre 2024	Acumulado Ene 2024 – Nov 2024	Últimos 12 meses Dic 2023 – Nov 2024	Promedio anual últimos 36 meses Dic 2021 – Nov 2024
CAPITAL	2,22	8,25	13,26	9,62
CUPRUM	2,16	8,52	13,39	9,62
HABITAT	2,18	8,44	13,30	9,47
MODELO	2,25	9,23	13,97	9,42
PLANVITAL	2,27	8,79	13,19	9,90
PROVIDA	2,22	8,24	13,20	9,31
UNO	2,26	8,53	13,26	9,22
Rentabilidad Promedio Sistema ¹⁸	2,20	8,38	13,28	9,48

Fuente: Superintendencia de Pensiones a partir de Base de Datos del Sistema de Pensiones

¹⁸ La rentabilidad promedio del Sistema se calcula ponderando la rentabilidad de cada Fondo de Pensiones por el valor de su Patrimonio al último día hábil del mes de octubre de 2024.

Tabla N° 15
Rentabilidad Nominal del Fondo Tipo E – Más conservador
En porcentaje

Fondos de Pensiones Tipo E – Más Conservador	Noviembre 2024	Acumulado Ene 2024 – Nov 2024	Últimos 12 meses Dic 2023 – Nov 2024	Promedio anual últimos 36 meses Dic 2021 – Nov 2024
CAPITAL	2,63	9,01	13,67	12,03
CUPRUM	2,56	9,26	13,84	11,74
HABITAT	2,68	9,27	13,91	11,84
MODELO	2,63	9,47	13,82	11,57
PLANVITAL	2,72	9,49	13,66	12,06
PROVIDA	2,57	9,15	13,82	11,98
UNO	2,72	9,17	13,51	11,45
Rentabilidad Promedio Sistema ¹⁹	2,63	9,22	13,80	11,88

Fuente: Superintendencia de Pensiones a partir de Base de Datos del Sistema de Pensiones

¹⁹ La rentabilidad promedio del Sistema se calcula ponderando la rentabilidad de cada Fondo de Pensiones por el valor de su Patrimonio al último día hábil del mes de octubre de 2024.

Tabla N° 16

4. Cartera de Inversión de los Fondos de Pensiones a noviembre de 2024

En millones de pesos, al 30 de noviembre de 2024

	A		B		C		D		E		TOTAL	
	MM\$	% Fondo	MM\$	% Fondo	MM\$	% Fondo	MM\$	% Fondo	MM\$	% Fondo	MM\$	% Fondo
INVERSIÓN NACIONAL TOTAL	5.131.563	16,4%	12.636.309	32,7%	32.561.501	51,0%	25.049.612	77,0%	20.557.006	90,4%	95.935.991	50,8%
RENDA VARIABLE	3.247.587	10,4%	3.442.883	8,9%	4.701.917	7,3%	1.240.540	3,8%	353.857	1,6%	12.986.784	6,9%
Acciones	3.022.284	9,7%	3.246.268	8,4%	4.285.689	6,7%	1.145.843	3,5%	353.620	1,6%	12.053.704	6,4%
Fondos de Inversión y Otros	179.946	0,6%	165.659	0,4%	328.950	0,5%	82.499	0,3%	5	0,0%	757.059	0,4%
Activos Alternativos	45.357	0,1%	30.956	0,1%	87.278	0,1%	12.198	0,0%	232	0,0%	176.021	0,1%
RENDA FIJA	1.841.033	5,8%	9.137.516	23,7%	27.707.308	43,4%	23.670.117	72,8%	20.061.078	88,1%	82.417.052	43,6%
Instrumentos Banco Central	41.255	0,1%	35.186	0,1%	90.130	0,1%	94.658	0,3%	40.471	0,2%	301.700	0,2%
Instrumentos Tesorería	718.528	2,3%	3.581.527	9,3%	15.525.037	24,4%	13.553.070	41,7%	10.530.412	46,3%	43.908.574	23,2%
Bonos de Reconocimiento y MINVU	942	0,0%	36.561	0,1%	44.618	0,1%	27.131	0,1%	55.303	0,2%	164.555	0,1%
Bonos de Empresas y Efectos de Comercio	220.332	0,7%	1.607.633	4,2%	4.176.600	6,6%	4.102.496	12,6%	4.350.068	19,1%	14.457.129	7,7%
Bonos emitidos por Fondos de Inversión	1.823	0,0%	7.895	0,0%	21.206	0,0%	21.290	0,1%	32.136	0,1%	84.350	0,0%
Bonos Bancarios	618.893	2,0%	3.536.119	9,2%	7.103.136	11,1%	5.502.834	16,9%	4.748.567	20,9%	21.509.549	11,4%
Letras Hipotecarias	2.425	0,0%	7.045	0,0%	28.695	0,0%	14.180	0,1%	9.777	0,0%	62.122	0,0%
Depósitos a Plazo	0	0,0%	12.678	0,0%	18.872	0,0%	11.392	0,0%	13.055	0,1%	55.997	0,0%
Fondos Mutuos y de Inversión	32.545	0,1%	73.043	0,2%	113.874	0,2%	46.390	0,1%	25.205	0,1%	291.057	0,2%
Activos Alternativos	198.014	0,6%	233.209	0,6%	564.801	0,9%	290.769	0,9%	251.863	1,1%	1.538.656	0,8%
Disponible	6.276	0,0%	6.620	0,0%	20.339	0,0%	5.907	0,0%	4.221	0,0%	43.363	0,0%
DERIVADOS	25.461	0,1%	-21.767	-0,1%	-26.652	0,0%	10.951	0,0%	61.684	0,3%	49.677	0,0%
OTROS NACIONALES	17.482	0,1%	77.677	0,2%	178.928	0,3%	128.004	0,4%	80.387	0,4%	482.478	0,3%
INVERSIÓN EXTRANJERA TOTAL	26.073.204	83,6%	26.006.523	67,3%	31.200.467	49,0%	7.457.756	23,0%	2.180.296	9,6%	92.918.246	49,2%
RENDA VARIABLE	21.826.271	69,9%	19.459.030	50,3%	20.869.894	32,8%	4.846.494	15,0%	923.151	4,0%	67.924.840	36,0%
Fondos Mutuos	10.670.346	34,2%	9.080.806	23,5%	10.861.564	17,0%	1.883.358	5,8%	6.495	0,0%	32.502.569	17,2%
Activos Alternativos	2.037.192	6,5%	1.835.268	4,7%	3.221.162	5,1%	993.328	3,1%	562.436	2,5%	8.649.386	4,6%
Títulos Representativos de Índices Accionarios	9.021.657	28,9%	8.455.837	21,9%	6.661.013	10,5%	1.935.515	6,0%	350.779	1,5%	26.424.801	14,0%
Otros	97.076	0,3%	87.119	0,2%	126.155	0,2%	34.293	0,1%	3.441	0,0%	348.084	0,2%
RENDA FIJA	3.921.034	12,6%	6.130.631	15,9%	9.418.190	14,8%	2.158.200	6,6%	888.868	4,0%	22.516.923	11,9%
Activos Alternativos	295.007	0,9%	290.302	0,8%	571.026	0,9%	265.886	0,8%	354.029	1,6%	1.776.250	0,9%
Títulos Representativos de Índices de Renta Fija	77.477	0,3%	56.253	0,1%	29.970	0,1%	4.727	0,0%	27	0,0%	168.454	0,1%
Otros	3.548.550	11,4%	5.784.076	15,0%	8.817.194	13,8%	1.887.587	5,8%	534.812	2,4%	20.572.219	10,9%
DERIVADOS	122.827	0,4%	158.617	0,4%	376.152	0,6%	111.520	0,3%	180.585	0,8%	949.701	0,5%
OTROS EXTRANJEROS	203.072	0,7%	258.245	0,7%	536.231	0,8%	341.542	1,1%	187.692	0,8%	1.526.782	0,8%
TOTAL ACTIVOS	31.204.767	100%	38.642.832	100%	63.761.968	100%	32.507.368	100%	22.737.302	100%	188.854.237	100%
SUB TOTAL RENDA VARIABLE	25.073.858	80,3%	22.901.913	59,2%	25.571.811	40,1%	6.087.034	18,8%	1.277.008	5,6%	80.911.624	42,8%
SUB TOTAL RENDA FIJA	5.762.067	18,4%	15.268.147	39,6%	37.125.498	58,2%	25.828.317	79,4%	20.949.946	92,1%	104.933.975	55,6%
SUB TOTAL DERIVADOS	148.288	0,5%	136.850	0,3%	349.500	0,6%	122.471	0,3%	242.269	1,1%	999.378	0,5%
SUB TOTAL OTROS	220.554	0,8%	335.922	0,9%	715.159	1,1%	469.546	1,5%	268.079	1,2%	2.009.260	1,1%
TOTAL ACTIVOS	31.204.767	100%	38.642.832	100%	63.761.968	100%	32.507.368	100%	22.737.302	100%	188.854.237	100%

Fuente: Superintendencia de Pensiones a partir de Base de Datos del Sistema de Pensiones

5. Distribución sectorial de las inversiones en acciones nacionales

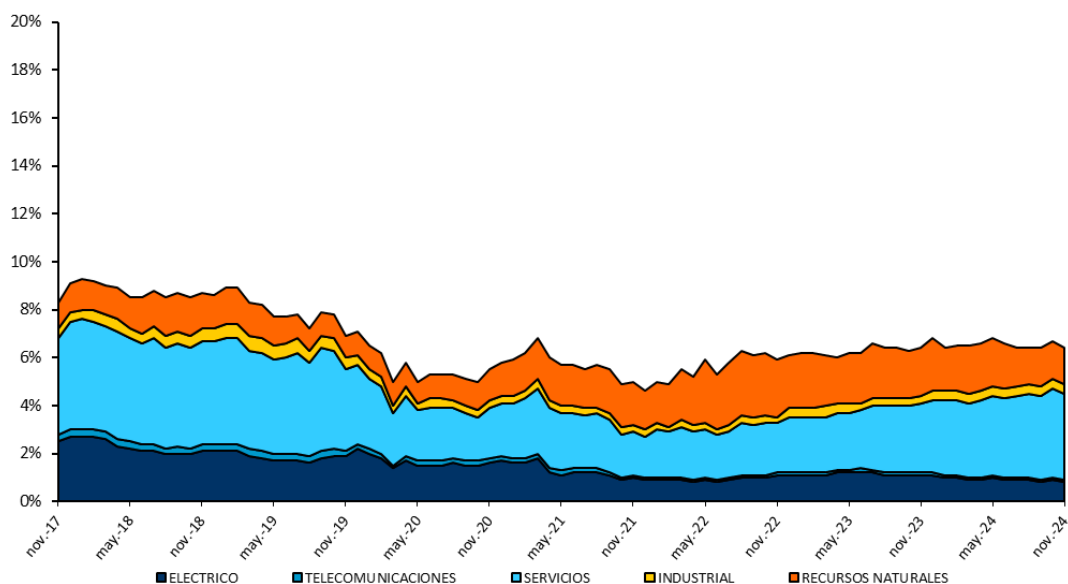
Al 30 de noviembre de 2024 el Sistema de Fondos de Pensiones mantenía inversiones en acciones de sociedades anónimas nacionales por un monto de \$12.053.704 millones, equivalente a 6,4% del valor total de los activos del Sistema. La inversión en este tipo de instrumentos al 30 de noviembre de 2023 alcanzaba a \$10.095.878 millones, registrándose un aumento nominal de 19,4% (14,1% real) en los últimos doce meses. En los cuadros siguientes se presenta la inversión por Tipo de Fondo de Pensiones, el porcentaje que representan estos instrumentos respecto del total de activos de cada Tipo de Fondo y la evolución de la inversión en acciones por sector económico.

Tabla N° 17
Inversión en Acciones Nacionales
 En millones de pesos, al 30 de noviembre de 2024

SECTOR ECONÓMICO	A Más Riesgoso	B Riesgoso	C Intermedio	D Conservador	E Más conservador	Total Sistema	% Valor Total Fondos de Pensiones
ELÉCTRICO	343.231	387.509	648.737	91.054	47.708	1.518.239	0,8%
TELECOMUNICACIONES	27.308	51.022	81.060	23.596	4.562	187.549	0,1%
SERVICIOS	1.778.352	1.957.137	2.203.570	673.285	197.180	6.809.525	3,6%
INDUSTRIAL	150.397	161.985	267.346	82.032	21.998	683.759	0,4%
RECURSOS NATURALES	722.996	688.615	1.084.976	275.876	82.172	2.854.634	1,5%
TOTAL SISTEMA	3.022.284	3.246.268	4.285.689	1.145.843	353.620	12.053.704	6,4%
% DE CADA FONDO	9,7%	8,4%	6,7%	3,5%	1,6%	6,4%	

Fuente: Superintendencia de Pensiones a partir de Base de Datos del Sistema de Pensiones

Gráfico N° 4
Inversión en Acciones Nacionales por Sector Económico
Porcentaje del valor de los Fondos de Pensiones



Fuente: Superintendencia de Pensiones a partir de Base de Datos del Sistema de Pensiones

6. Inversión de los Fondos de Pensiones en el extranjero

Al 30 de noviembre de 2024, el Sistema de Fondos de Pensiones mantenía inversiones en instrumentos extranjeros por un monto de \$ 92.918.246 millones, equivalente a 49,2% del valor total de los activos del Sistema. Al 30 de noviembre de 2023, la inversión en este tipo de instrumentos alcanzaba a \$ 72.879.145 millones, lo que significa un aumento nominal de 27,5% (21,9% real) en los últimos doce meses. En los cuadros siguientes se presenta la inversión en el extranjero por Tipo de Fondo de Pensiones, el porcentaje que representan estas inversiones respecto del total de activos de cada Tipo de Fondo y la distribución geográfica de las inversiones en el exterior.

Tabla N° 18

Inversión de los Fondos de Pensiones en el Extranjero

En millones de pesos y porcentaje de la inversión extranjera, al 30 de noviembre de 2024

Instrumento	A	B	C	D	E	TOTAL	
	Más riesgoso	Riesgoso	Intermedio	Conservador	Más conservador	MM\$	% Inv. Ext.
	MM\$	MM\$	MM\$	MM\$	MM\$	MM\$	
Cuotas Fondos Mutuos	10.670.346	9.080.806	10.861.564	1.883.358	6.495	32.502.569	35,0%
Títulos de Índices Accionarios	9.021.657	8.455.837	6.661.013	1.935.515	350.779	26.424.801	28,4%
Cuotas Fondos Inversión Nacionales ²⁰	636.704	617.794	1.064.255	367.755	100.922	2.787.430	3,0%
Cuotas Fondos Mutuos Nacionales	0	0	0	0	0	0	0,0%
Acciones Extranjeras y ADR	19.367	20.474	24.020	8.013	3.015	74.889	0,1%
Fondos de Inversión Extranjeros	160	0	0	0	0	160	0,0%
Vehículos de Capital Privado	1.478.037	1.284.119	2.259.042	651.853	461.940	6.134.991	6,6%
Subtotal Renta Variable	21.826.271	19.459.030	20.869.894	4.846.494	923.151	67.924.840	73,1%
Cuotas Fondos Mutuos	2.862.550	4.558.149	5.828.226	1.044.069	261.595	14.554.589	15,7%
Cuotas Fondos Inversión Nacionales ²⁰	168.649	205.381	381.183	143.545	43.114	941.872	1,0%
Bonos de Empresas	19.229	71.113	208.642	102.135	92.569	493.688	0,5%
Cuotas Fondos Mutuos Nacionales	406	880	926	771	0	2.983	0,0%
Bonos de Gobierno	197.797	520.050	1.037.422	256.950	142.725	2.154.944	2,3%
Bonos Bancos Internacionales	0	0	0	0	0	0	0,0%
Bonos Bancos Extranjeros	5.896	12.092	10.902	5.147	4.283	38.320	0,0%
Títulos de Índices Renta Fija	77.477	56.253	29.970	4.727	27	168.454	0,2%
Fondos de Inversión Extranjeros	256.226	305.481	1.099.984	297.490	0	1.959.181	2,1%
Vehículos de Deuda Privada	255.570	232.132	503.648	236.519	311.446	1.539.315	1,7%
Disponible	77.234	169.100	317.287	66.847	33.109	663.577	0,7%
Subtotal Renta Fija	3.921.034	6.130.631	9.418.190	2.158.200	888.868	22.516.923	24,2%
Subtotal Otros	325.899	416.862	912.383	453.062	368.277	2.476.483	2,7%
Total General	26.073.204	26.006.523	31.200.467	7.457.756	2.180.296	92.918.246	100%

Fuente: Superintendencia de Pensiones a partir de Base de Datos del Sistema de Pensiones

A continuación se presenta la distribución geográfica de inversiones en el extranjero al 30 de noviembre de 2024.

²⁰ Incluye inversión indirecta en activos alternativos.

Tabla N° 19

Inversión Extranjera por Zona Geográfica

Porcentaje de la inversión en el extranjero, al 30 de noviembre de 2024

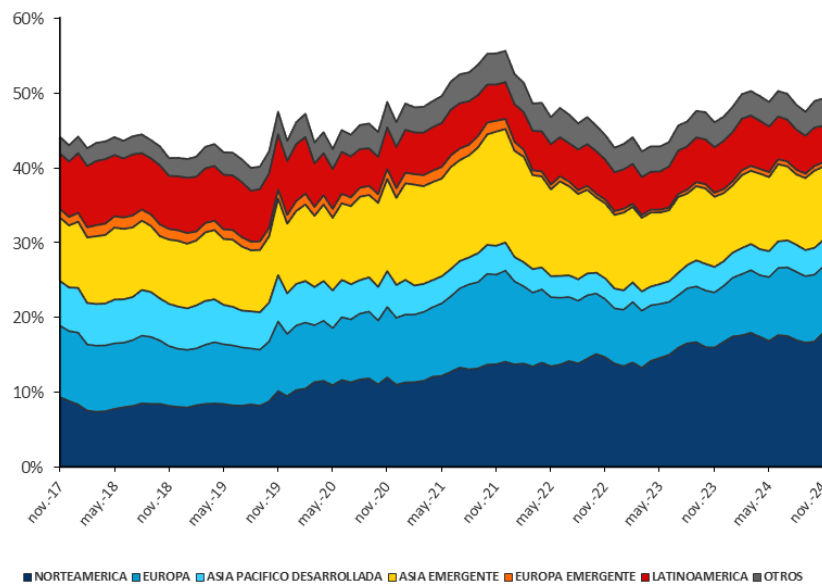
Zona Geográfica	A Más riesgoso	B Riesgoso	C Intermedio	D Conservador	E Más conservador	TOTAL
Norteamérica	42,6%	40,5%	28,9%	31,2%	41,6%	36,5%
Europa	15,5%	16,6%	20,3%	18,3%	29,5%	17,9%
Asia Pacífico Desarrollada	6,4%	5,2%	9,1%	10,2%	0,9%	7,2%
Subtotal Desarrollada	64,5%	62,3%	58,3%	59,7%	72,0%	61,6%
Asia Emergente	21,3%	21,7%	19,5%	14,3%	1,9%	19,8%
Latinoamérica	8,1%	8,8%	11,8%	13,7%	6,2%	9,9%
Europa Emergente	0,6%	1,1%	1,8%	1,5%	0,3%	1,2%
Medio Oriente-África	0,2%	0,5%	0,7%	0,4%	0,0%	0,5%
Subtotal Emergente	30,2%	32,1%	33,8%	29,9%	8,4%	31,4%
Subtotal Otros	5,3%	5,6%	7,9%	10,4%	19,6%	7,0%
Total General	100%	100%	100%	100%	100%	100%

Fuente: Superintendencia de Pensiones a partir de Base de Datos del Sistema de Pensiones

Gráfico N° 5

Evolución de Inversión en el Extranjero por Región Geográfica

Porcentaje del valor de los Fondos de Pensiones, al 30 de noviembre de 2024



Fuente: Superintendencia de Pensiones a partir de Base de Datos del Sistema de Pensiones

Superintendencia de Pensiones

Informe es desarrollado por la División Financiera