

INVERSIONES Y RENTABILIDAD DE LOS FONDOS DE PENSIONES

Octubre de 2024

1. Valor de los Fondos de Pensiones

El valor de los Fondos de Pensiones alcanzó a \$ 184.680.295 millones al 31 de octubre de 2024. Con respecto al 31 de octubre del año anterior, éste aumentó en \$ 34.238.938 millones, equivalente al 22,8% (real 17,6%). En el siguiente cuadro se presenta el valor de los activos para cada uno de los Fondos de Pensiones¹.

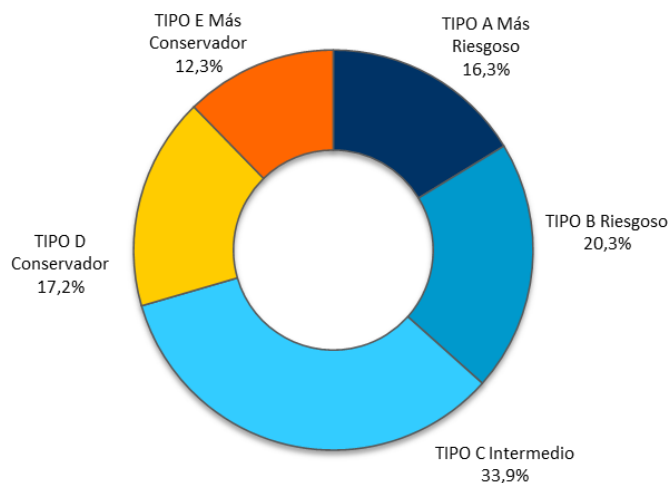
Tabla N° 1
Valor de los Fondos de Pensiones²
 En millones de pesos, al 31 de octubre de 2024

AFP	A Más riesgoso	B Riesgoso	C Intermedio	D Conservador	E Más conservador	TOTAL	Variación total 12 meses (%)
CAPITAL	5.781.442	6.417.108	11.276.918	6.706.565	5.038.654	35.220.687	19,7
CUPRUM	6.884.058	6.342.129	11.298.320	4.236.095	4.342.881	33.103.483	18,7
HABITAT	8.676.249	8.341.244	19.593.937	8.139.767	5.920.689	50.671.886	20,5
MODELO	2.177.402	5.314.706	3.426.184	825.539	1.743.011	13.486.842	41,2
PLANVITAL	1.334.938	3.369.613	3.135.634	1.382.182	1.284.325	10.506.692	41,5
PROVIDA	4.820.160	6.679.543	13.416.706	10.392.612	4.039.322	39.348.343	19,7
UNO	402.091	992.873	544.631	121.825	280.942	2.342.362	90,3
TOTAL	30.076.340	37.457.216	62.692.330	31.804.585	22.649.824	184.680.295	22,8
Variación total 12 meses (%)	30,6	33,7	19,3	21,6	9,5	22,8	

Fuente: Superintendencia de Pensiones a partir de Base de Datos del Sistema de Pensiones

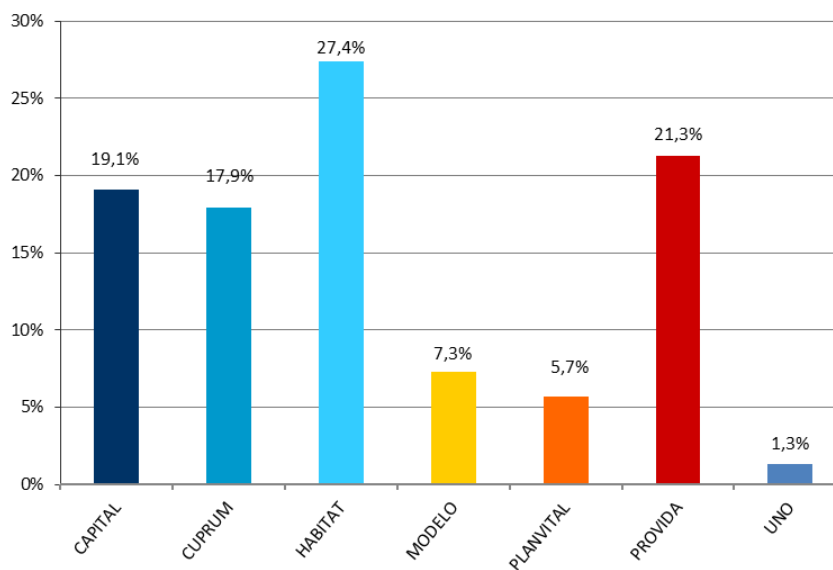
- 1 De acuerdo a lo establecido en el D.L. N° 3.500, los montos invertidos en instrumentos de renta variable del Fondo Tipo A - Más riesgoso deben ser superiores a los mantenidos por el Fondo Tipo B - Riesgoso, los que a su vez deben ser superiores que los del Fondo Tipo C - Intermedio, éstos a su vez superiores a los del Fondo Tipo D - Conservador, y estos últimos deben ser superiores a los del Fondo Tipo E - Más conservador.
- 2 El valor de los Fondos de Pensiones en millones de Unidades de Fomento para el mes de octubre de 2024 es de UF 4.863,67, el cual se desagrega de la siguiente Fondo Tipo A UF 792,08, Fondo Tipo B UF 986,46, Fondo Tipo C UF 1.651,04, Fondo Tipo D UF 837,59 y Fondo Tipo E UF 596,50. Valor de la UF al 31 de octubre de 2024 (\$37.971,42).

Gráfico N° 1
Activos por Tipo de los Fondos de Pensiones
 Porcentaje del total de activos, al 31 de octubre de 2024



Fuente: Superintendencia de Pensiones a partir de Base de Datos del Sistema de Pensiones

Gráfico N° 2
Activos de los Fondos de Pensiones por AFP
 Porcentaje del total de activos, al 31 de octubre de 2024



Fuente: Superintendencia de Pensiones a partir de Base de Datos del Sistema de Pensiones

2. Rentabilidad real de los Fondos de Pensiones³

2.1 Rentabilidad real del mes de octubre de 2024

Tabla N° 2
Rentabilidad Real de los Fondos de Pensiones
 En porcentaje, deflactada por U.F.

Fondo de Pensiones	Octubre 2024	Acumulado Ene 2024 – Oct 2024	Últimos 12 meses Nov 2023 – Oct 2024	Promedio anual últimos 36 meses Nov 2021 – Oct 2024	Promedio anual ⁴ Sep 2002 – Oct 2024
Tipo A - Más riesgoso	2,20	9,19	18,01	-1,76	5,37
Tipo B - Riesgoso	0,75	7,78	16,56	-0,59	4,66
Tipo C - Intermedio	-2,01	4,83	14,31	0,07	4,11
Tipo D - Conservador	-4,71	2,75	14,27	2,35	3,52
Tipo E - Más conservador	-5,59	3,11	15,25	4,90	3,08

Fuente: Superintendencia de Pensiones a partir de Base de Datos del Sistema de Pensiones

La rentabilidad de los Fondos de Pensiones Tipo A y B se explica principalmente por el retorno positivo que presentaron las inversiones en instrumentos extranjeros de renta variable. Al respecto, pese a que durante el mes de octubre se observaron resultados negativos en la mayoría de los principales mercados internacionales, estas inversiones se vieron impactadas por la depreciación del peso chileno respecto de las principales monedas extranjeras, lo que afectó positivamente a las posiciones sin cobertura cambiaria. Tómese como referencia la rentabilidad en dólares del índice MSCI mundial, con una caída de 0,56%⁵, y la apreciación de la divisa estadounidense, con un alza de 6,10% durante el mes de octubre.

³ Se entiende por rentabilidad real de un Fondo de Pensiones en un mes, al porcentaje de variación del valor cuota al último día de ese mes, respecto al valor de la cuota al último día del mes anterior, resultado que se deflacta por la variación de la Unidad de Fomento en ese período. La rentabilidad real para períodos superiores a un año se presenta anualizada, considerando para ello el número de días existente en el período de cálculo.

⁴ Considera como valor cuota inicial el correspondiente al 26 de septiembre de 2002, fecha de inicio de los multifondos.

⁵ Variación porcentual de los índices, calculada considerando el desfase de días utilizados en la valoración de los instrumentos financieros de los Fondos de Pensiones.

Por su parte, la rentabilidad de los Fondos de Pensiones Tipo C, D y E se explica principalmente por el retorno negativo que presentaron las inversiones en títulos de deuda local e instrumentos extranjeros con cobertura cambiaria. Al respecto, durante el mes de octubre se observó un alza en las tasas de interés de los títulos de deuda local, lo que implicó un aporte negativo a la rentabilidad de estos Fondos por la vía de las pérdidas de capital.

Tabla N° 3
Contribución a la Rentabilidad por Tipo de Fondo
En porcentaje, octubre de 2024

Tipo de Instrumento	Tipo A Más riesgoso	Tipo B Riesgoso	Tipo C Intermedio	Tipo D Conservador	Tipo E Más conservador
Acciones nacionales	0,23	0,19	0,15	0,09	0,05
Cuotas de fondos de inversión y fondos mutuos nacionales	0,01	0,00	0,00	0,00	0,00
Renta fija nacional	-0,11	-0,64	-1,54	-2,73	-3,36
Intermediación financiera nacional	0,00	0,00	0,00	0,00	0,00
Subtotal Instrumentos Nacionales	0,13	-0,45	-1,39	-2,64	-3,31
Renta Variable Extranjera	1,77	0,98	-0,43	-1,43	-0,90
Deuda Extranjera	0,30	0,22	-0,19	-0,64	-1,38
Subtotal Instrumentos Extranjeros	2,07	1,20	-0,62	-2,07	-2,28
Total	2,20	0,75	-2,01	-4,71	-5,59

Nota: El aporte a la rentabilidad de los instrumentos denominados en moneda extranjera incorpora el efecto de la cobertura cambiaria.

Fuente: Superintendencia de Pensiones a partir de Base de Datos del Sistema de Pensiones

2.2 Rentabilidad real del mes de octubre de 2024 por Tipo de Fondo

Tabla N° 4
Rentabilidad Real del Fondo Tipo A - Más riesgoso
 En porcentaje, deflactada por U.F.

Fondos de Pensiones Tipo A - Más Riesgoso	Octubre 2024	Acumulado Ene 2024 – Oct 2024	Últimos 12 meses Nov 2023 – Oct 2024	Promedio anual últimos 36 meses Nov 2021 – Oct 2024	Promedio anual ⁶ Sep 2002 – Oct 2024
CAPITAL	2,17	8,70	17,56	-1,81	5,35
CUPRUM	2,27	9,05	17,71	-1,72	5,36
HABITAT	2,29	9,47	18,10	-1,63	5,46
MODELO ⁷	2,18	9,87	18,76	-1,78	-
PLANVITAL	2,10	9,14	17,50	-1,62	5,08
PROVIDA	2,02	9,19	18,55	-1,97	5,35
UNO ⁷	2,20	9,44	18,64	-2,03	-
Rentabilidad Promedio Sistema ⁸	2,20	9,19	18,01	-1,76	5,37

Fuente: Superintendencia de Pensiones a partir de Base de Datos del Sistema de Pensiones

Tabla N° 5
Rentabilidad Real del Fondo Tipo B – Riesgoso
 En porcentaje, deflactada por U.F.

Fondos de Pensiones Tipo B - Riesgoso	Octubre 2024	Acumulado Ene 2024 – Oct 2024	Últimos 12 meses Nov 2023 – Oct 2024	Promedio anual últimos 36 meses Nov 2021 – Oct 2024	Promedio anual ⁶ Sep 2002 – Oct 2024
CAPITAL	0,73	7,20	16,00	-0,60	4,67
CUPRUM	0,84	7,73	16,37	-0,52	4,70
HABITAT	0,81	7,89	16,48	-0,59	4,82
MODELO ⁷	0,79	8,32	17,01	-0,80	-
PLANVITAL	0,68	7,87	16,11	-0,23	4,53
PROVIDA	0,61	7,76	17,21	-0,66	4,48
UNO ⁷	0,80	7,90	16,84	-0,84	-
Rentabilidad Promedio Sistema ⁸	0,75	7,78	16,56	-0,59	4,66

Fuente: Superintendencia de Pensiones a partir de Base de Datos del Sistema de Pensiones

6 Considera como valor cuota inicial el correspondiente al 26 de septiembre de 2002, fecha de inicio de los multifondos.

7 No se muestra la rentabilidad para los Fondos de Pensiones, ya que no posee la totalidad de la información para el período respectivo.

8 La rentabilidad promedio del Sistema se calcula ponderando la rentabilidad de cada Fondo de Pensiones por el valor de su Patrimonio al último día hábil del mes de septiembre de 2024

Tabla N° 6
Rentabilidad Real del Fondo Tipo C – Intermedio
En porcentaje, deflactada por U.F.

Fondos de Pensiones Tipo C - Intermedio	Octubre 2024	Acumulado Ene 2024 – Oct 2024	Últimos 12 meses Nov 2023 – Oct 2024	Promedio anual últimos 36 meses Nov 2021 – Oct 2024	Promedio anual ⁹ Sep 2002 – Oct 2024	Promedio anual Jun 1981 – Oct 2024
CAPITAL	-2,09	4,68	14,25	0,15	4,02	7,04
CUPRUM	-1,97	4,79	14,20	0,07	4,20	7,32
HABITAT	-1,97	5,00	14,36	0,12	4,37	7,33
MODELO ¹⁰	-1,92	5,49	14,66	0,04	-	-
PLANVITAL	-2,02	4,89	13,61	0,38	3,95	7,23
PROVIDA	-2,05	4,58	14,48	-0,14	3,79	6,93
UNO ¹⁰	-1,98	4,86	14,15	-0,16	-	-
Rentabilidad Promedio Sistema ¹¹	-2,01	4,83	14,31	0,07	4,11	7,18

Fuente: Superintendencia de Pensiones a partir de Base de Datos del Sistema de Pensiones

Tabla N° 7
Rentabilidad Real del Fondo Tipo D – Conservador
En porcentaje, deflactada por U.F.

Fondos de Pensiones Tipo D - Conservador	Octubre 2024	Acumulado Ene 2024 – Oct 2024	Últimos 12 meses Nov 2023 – Oct 2024	Promedio anual últimos 36 meses Nov 2021 – Oct 2024	Promedio anual ⁹ Sep 2002 – Oct 2024
CAPITAL	-4,70	2,60	14,19	2,41	3,54
CUPRUM	-4,68	2,92	14,13	2,41	3,68
HABITAT	-4,73	2,82	14,24	2,37	3,77
MODELO ¹⁰	-4,55	3,50	14,33	2,21	-
PLANVITAL	-4,69	3,06	13,32	2,71	3,28
PROVIDA	-4,74	2,60	14,54	2,22	3,29
UNO ¹⁰	-4,67	2,82	13,58	2,00	-
Rentabilidad Promedio Sistema ¹¹	-4,71	2,75	14,27	2,35	3,52

Fuente: Superintendencia de Pensiones a partir de Base de Datos del Sistema de Pensiones

⁹ Considera como valor cuota inicial el correspondiente al 26 de septiembre de 2002, fecha de inicio de los multifondos.

¹⁰ No se muestra la rentabilidad para los Fondos de Pensiones, ya que no posee la totalidad de la información para el período respectivo.

¹¹ La rentabilidad promedio del Sistema se calcula ponderando la rentabilidad de cada Fondo de Pensiones por el valor de su Patrimonio al último día hábil del mes de septiembre de 2024.

Tabla N° 8
Rentabilidad Real del Fondo Tipo E - Más conservador
En porcentaje, deflactada por U.F.

Fondos de Pensiones Tipo E - Más Conservador	Octubre 2024	Acumulado Ene 2024 – Oct 2024	Últimos 12 meses Nov 2023 – Oct 2024	Promedio anual últimos 36 meses Nov 2021 – Oct 2024	Promedio anual ¹² Sep 2002 – Oct 2024	Promedio anual May 2000 – Oct 2024
CAPITAL	-5,64	2,91	15,09	4,99	3,23	3,76
CUPRUM	-5,53	3,22	15,23	4,73	3,09	3,89
HABITAT	-5,56	3,10	15,48	4,91	3,27	3,97
MODELO ¹³	-5,52	3,35	14,66	4,47	-	-
PLANVITAL	-5,59	3,28	14,39	5,02	2,60	3,30
PROVIDA	-5,66	3,10	15,74	5,16	2,77	3,46
UNO ¹³	-5,67	2,97	14,11	4,41	-	-
Rentabilidad Promedio Sistema ¹⁴	-5,59	3,11	15,25	4,90	3,08	3,76

Fuente: Superintendencia de Pensiones a partir de Base de Datos del Sistema de Pensiones

12 Considera como valor cuota inicial el correspondiente al 26 de septiembre de 2002, fecha de inicio de los multifondos.

13 No se muestra la rentabilidad para los Fondos de Pensiones, ya que no posee la totalidad de la información para el período respectivo.

14 La rentabilidad promedio del Sistema se calcula ponderando la rentabilidad de cada Fondo de Pensiones por el valor de su Patrimonio al último día hábil del mes de septiembre de 2024.

2.3 Volatilidad de los retornos últimos 12 meses

Para el período de 12 meses comprendido entre noviembre de 2023 y octubre de 2024 se observa que la mayor volatilidad se presentó en el Fondo Tipo A con un 8,95%, mientras que el Fondo Tipo C alcanzó la menor volatilidad con un 5,54%. En el mismo periodo se observó que para los distintos Tipos de Fondos la rentabilidad fluctuó entre 18,01% (Fondo Tipo A) y 14,27% (Fondo Tipo D).

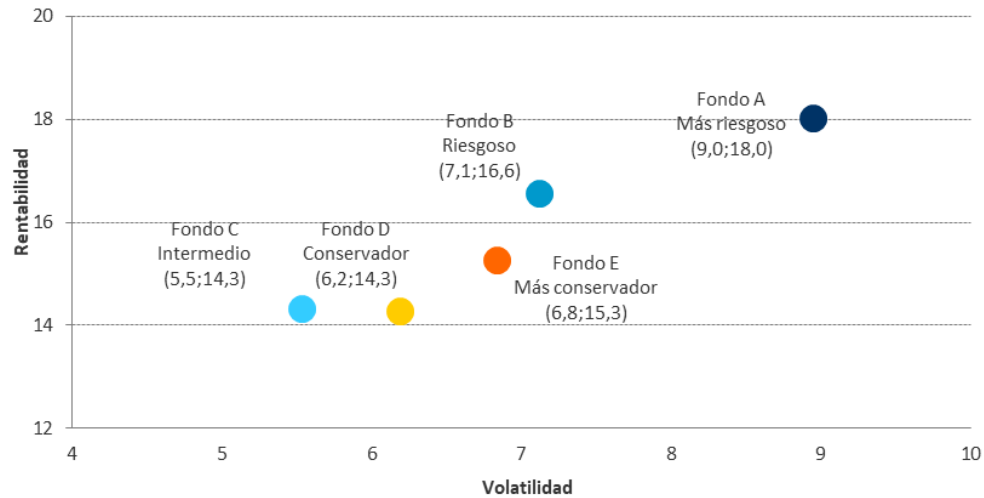
Tabla N° 9
Rentabilidad y Volatilidad¹⁵ de los Retornos
 En porcentaje anual, noviembre 2023 – octubre 2024

AFP	A Más riesgoso		B Riesgoso		C Intermedio		D Conservador		E Más conservador	
	Rent.	Volatilidad	Rent.	Volatilidad	Rent.	Volatilidad	Rent.	Volatilidad	Rent.	Volatilidad
CAPITAL	17,56	8,95	16,00	7,12	14,25	5,48	14,19	6,11	15,09	6,79
CUPRUM	17,71	8,97	16,37	7,14	14,20	5,56	14,13	6,17	15,23	6,86
HABITAT	18,10	8,91	16,48	7,07	14,36	5,51	14,24	6,17	15,48	6,89
MODELO	18,76	9,02	17,01	7,16	14,66	5,52	14,33	5,91	14,66	6,60
PLANVITAL	17,50	8,87	16,11	6,99	13,61	5,23	13,32	5,62	14,39	6,35
PROVIDA	18,55	9,04	17,21	7,24	14,48	5,72	14,54	6,40	15,74	7,17
UNO	18,64	8,95	16,84	7,08	14,15	5,43	13,58	5,69	14,11	6,33
SISTEMA	18,01	8,95	16,56	7,12	14,31	5,54	14,27	6,19	15,25	6,84

Fuente: Superintendencia de Pensiones a partir de Base de Datos del Sistema de Pensiones

¹⁵ La volatilidad de los retornos corresponde a la desviación estándar de los retornos diarios reales comprendidos en el período de la medición. En el cálculo se consideraron todos los días del período.

Gráfico N° 3
Rentabilidad y Volatilidad de los Retornos por Tipo de Fondo de Pensiones
En porcentaje anual, noviembre 2023 – octubre 2024



Fuente: Superintendencia de Pensiones a partir de Base de Datos del Sistema de Pensiones

3. Rentabilidad nominal de los Fondos de Pensiones¹⁶

3.1 Rentabilidad nominal del mes de octubre de 2024

La rentabilidad nominal de la cuota de los distintos Tipos de Fondos de Pensiones, durante el mes de octubre de 2024 , para los últimos 12 y 36 meses, alcanzó los siguientes valores:

Tabla N° 10
Rentabilidad Nominal de los Fondos de Pensiones
En porcentaje

Fondo de Pensiones	Octubre 2024	Acumulado Ene 2024 – Oct 2024	Últimos 12 meses Nov 2023 – Oct 2024	Promedio anual últimos 36 meses Nov 2021 – Oct 2024
Tipo A - Más riesgoso	2,37	12,70	23,14	5,82
Tipo B – Riesgoso	0,91	11,24	21,63	7,07
Tipo C – Intermedio	-1,85	8,20	19,29	7,78
Tipo D - Conservador	-4,56	6,05	19,24	10,24
Tipo E - Más conservador	-5,44	6,42	20,27	12,99

Nota: La rentabilidad es variable, por lo que no se garantiza que rentabilidades pasadas se repitan en el futuro.

Fuente: Superintendencia de Pensiones a partir de Base de Datos del Sistema de Pensiones

¹⁶ Se entiende por rentabilidad nominal de los Fondos de Pensiones en un mes, al porcentaje de variación del valor cuota al último día de ese mes, respecto al valor de la cuota al último día del mes anterior. La rentabilidad nominal para períodos superiores a un año se presenta anualizada, considerando para ello el número de días existente en el período de cálculo.

3.2 Rentabilidad nominal del mes de octubre de 2024

Tabla N° 11
Rentabilidad Nominal del Fondo Tipo A – Más riesgoso
 En porcentaje

Fondos de Pensiones Tipo A – Más Riesgoso	Octubre 2024	Acumulado Ene 2024 – Oct 2024	Últimos 12 meses Nov 2023 – Oct 2024	Promedio anual últimos 36 meses Nov 2021 – Oct 2024
CAPITAL	2,34	12,19	22,67	5,76
CUPRUM	2,44	12,55	22,83	5,86
HABITAT	2,46	12,99	23,24	5,95
MODELO	2,35	13,40	23,93	5,79
PLANVITAL	2,26	12,65	22,61	5,96
PROVIDA	2,18	12,70	23,71	5,59
UNO	2,37	12,96	23,80	5,53
Rentabilidad Promedio Sistema ¹⁷	2,37	12,70	23,14	5,82

Fuente: Superintendencia de Pensiones a partir de Base de Datos del Sistema de Pensiones

Tabla N° 12
Rentabilidad Nominal del Fondo Tipo B – Riesgoso
 En porcentaje

Fondos de Pensiones Tipo B – Riesgoso	Octubre 2024	Acumulado Ene 2024 – Oct 2024	Últimos 12 meses Nov 2023 – Oct 2024	Promedio anual últimos 36 meses Nov 2021 – Oct 2024
CAPITAL	0,89	10,64	21,05	7,06
CUPRUM	1,00	11,19	21,44	7,15
HABITAT	0,97	11,36	21,54	7,08
MODELO	0,96	11,80	22,10	6,85
PLANVITAL	0,84	11,33	21,17	7,46
PROVIDA	0,77	11,22	22,31	7,00
UNO	0,96	11,37	21,92	6,81
Rentabilidad Promedio Sistema ¹⁷	0,91	11,24	21,63	7,07

Fuente: Superintendencia de Pensiones a partir de Base de Datos del Sistema de Pensiones

¹⁷ La rentabilidad promedio del Sistema se calcula ponderando la rentabilidad de cada Fondo de Pensiones por el valor de su Patrimonio al último día hábil del mes de septiembre de 2024.

Tabla N° 13
Rentabilidad Nominal del Fondo Tipo C – Intermedio
En porcentaje

Fondos de Pensiones Tipo C – Intermedio	Octubre 2024	Acumulado Ene 2024 – Oct 2024	Últimos 12 meses Nov 2023 – Oct 2024	Promedio anual últimos 36 meses Nov 2021 – Oct 2024
CAPITAL	-1,93	8,04	19,22	7,88
CUPRUM	-1,82	8,15	19,17	7,79
HABITAT	-1,81	8,38	19,34	7,84
MODELO	-1,77	8,88	19,65	7,75
PLANVITAL	-1,86	8,26	18,55	8,12
PROVIDA	-1,89	7,94	19,46	7,56
UNO	-1,82	8,23	19,12	7,54
Rentabilidad Promedio Sistema ¹⁸	-1,85	8,20	19,29	7,78

Fuente: Superintendencia de Pensiones a partir de Base de Datos del Sistema de Pensiones

Tabla N° 14
Rentabilidad Nominal del Fondo Tipo D – Conservador
En porcentaje

Fondos de Pensiones Tipo D – Conservador	Octubre 2024	Acumulado Ene 2024 – Oct 2024	Últimos 12 meses Nov 2023 – Oct 2024	Promedio anual últimos 36 meses Nov 2021 – Oct 2024
CAPITAL	-4,54	5,90	19,16	10,31
CUPRUM	-4,52	6,23	19,10	10,31
HABITAT	-4,58	6,13	19,21	10,27
MODELO	-4,40	6,83	19,30	10,09
PLANVITAL	-4,53	6,37	18,25	10,63
PROVIDA	-4,59	5,90	19,52	10,10
UNO	-4,52	6,13	18,53	9,87
Rentabilidad Promedio Sistema ¹⁸	-4,56	6,05	19,24	10,24

Fuente: Superintendencia de Pensiones a partir de Base de Datos del Sistema de Pensiones

¹⁸ La rentabilidad promedio del Sistema se calcula ponderando la rentabilidad de cada Fondo de Pensiones por el valor de su Patrimonio al último día hábil del mes de septiembre de 2024.

Tabla N° 15
Rentabilidad Nominal del Fondo Tipo E – Más conservador
En porcentaje

Fondos de Pensiones Tipo E – Más Conservador	Octubre 2024	Acumulado Ene 2024 – Oct 2024	Últimos 12 meses Nov 2023 – Oct 2024	Promedio anual últimos 36 meses Nov 2021 – Oct 2024
CAPITAL	-5,48	6,22	20,10	13,08
CUPRUM	-5,38	6,53	20,24	12,80
HABITAT	-5,41	6,42	20,51	13,00
MODELO	-5,37	6,67	19,65	12,52
PLANVITAL	-5,44	6,60	19,37	13,11
PROVIDA	-5,51	6,42	20,78	13,27
UNO	-5,51	6,28	19,08	12,47
Rentabilidad Promedio Sistema ¹⁹	-5,44	6,42	20,27	12,99

Fuente: Superintendencia de Pensiones a partir de Base de Datos del Sistema de Pensiones

¹⁹ La rentabilidad promedio del Sistema se calcula ponderando la rentabilidad de cada Fondo de Pensiones por el valor de su Patrimonio al último día hábil del mes de septiembre de 2024.

Tabla N° 16

4. Cartera de Inversión de los Fondos de Pensiones a octubre de 2024

En millones de pesos, al 31 de octubre de 2024

	A		B		C		D		E		TOTAL	
	MM\$	% Fondo	MM\$	% Fondo	MM\$	% Fondo	MM\$	% Fondo	MM\$	% Fondo	MM\$	% Fondo
INVERSIÓN NACIONAL TOTAL	4.945.049	16,5%	12.194.223	32,5%	32.100.603	51,2%	24.671.719	77,5%	20.587.710	90,9%	94.499.304	51,1%
RENDA VARIABLE	3.293.580	11,0%	3.509.536	9,4%	4.797.359	7,7%	1.232.709	3,9%	399.660	1,8%	13.232.844	7,2%
Acciones	3.065.070	10,2%	3.311.061	8,8%	4.379.556	7,0%	1.137.094	3,6%	399.439	1,8%	12.292.220	6,7%
Fondos de Inversión y Otros	184.020	0,6%	167.939	0,5%	331.578	0,5%	83.510	0,3%	0	0,0%	767.047	0,4%
Activos Alternativos	44.490	0,2%	30.536	0,1%	86.225	0,2%	12.105	0,0%	221	0,0%	173.577	0,1%
RENDA FIJA	1.568.735	5,2%	8.591.768	22,8%	27.079.367	43,1%	23.264.977	73,1%	20.051.738	88,5%	80.556.585	43,5%
Instrumentos Banco Central	11.756	0,0%	32.726	0,1%	20.960	0,0%	61.562	0,2%	31.890	0,1%	158.894	0,1%
Instrumentos Tesorería	545.103	1,8%	3.148.005	8,4%	15.119.288	24,1%	13.242.345	41,6%	10.504.820	46,4%	42.559.561	23,0%
Bonos de Reconocimiento y MINVU	929	0,0%	34.334	0,1%	43.745	0,1%	26.797	0,1%	54.571	0,2%	160.376	0,1%
Bonos de Empresas y Efectos de Comercio	173.371	0,6%	1.493.862	4,0%	4.027.413	6,4%	3.960.387	12,5%	4.290.103	19,0%	13.945.136	7,6%
Bonos emitidos por Fondos de Inversión	1.802	0,0%	7.802	0,0%	20.967	0,0%	21.059	0,1%	31.784	0,1%	83.414	0,0%
Bonos Bancarios	586.342	2,0%	3.532.419	9,4%	7.045.607	11,3%	5.565.092	17,5%	4.845.991	21,4%	21.575.451	11,7%
Letras Hipotecarias	2.405	0,0%	6.973	0,0%	28.454	0,0%	14.068	0,0%	9.697	0,0%	61.597	0,0%
Depósitos a Plazo	19	0,0%	12.946	0,0%	18.689	0,0%	11.281	0,0%	12.929	0,1%	55.864	0,0%
Fondos Mutuos y de Inversión	44.125	0,1%	86.269	0,2%	172.592	0,3%	67.257	0,2%	14.896	0,1%	385.139	0,2%
Activos Alternativos	196.092	0,7%	229.493	0,6%	560.455	0,9%	287.711	0,9%	248.042	1,1%	1.521.793	0,8%
Disponible	6.791	0,0%	6.939	0,0%	21.197	0,0%	7.418	0,0%	7.015	0,0%	49.360	0,0%
DERIVADOS	63.679	0,2%	16.106	0,1%	28.522	0,1%	35.605	0,1%	54.069	0,2%	197.981	0,1%
OTROS NACIONALES	19.055	0,1%	76.813	0,2%	195.355	0,3%	138.428	0,4%	82.243	0,4%	511.894	0,3%
INVERSIÓN EXTRANJERA TOTAL	25.131.291	83,5%	25.262.993	67,5%	30.591.727	48,8%	7.132.866	22,5%	2.062.114	9,1%	90.180.991	48,9%
RENDA VARIABLE	21.208.329	70,5%	19.321.835	51,6%	21.252.252	34,0%	4.724.026	14,8%	931.781	4,1%	67.438.223	36,6%
Fondos Mutuos	10.888.175	36,2%	9.279.673	24,8%	11.325.037	18,1%	1.859.987	5,8%	9.045	0,0%	33.361.917	18,1%
Activos Alternativos	1.928.872	6,4%	1.735.980	4,6%	3.067.816	4,9%	952.073	3,0%	536.834	2,4%	8.221.575	4,5%
Otros	8.391.282	27,9%	8.306.182	22,2%	6.859.399	11,0%	1.911.966	6,0%	385.902	1,7%	25.854.731	14,0%
RENDA FIJA	3.647.813	12,1%	5.588.987	14,9%	8.545.076	13,6%	1.984.416	6,3%	798.261	3,5%	20.564.553	11,1%
DERIVADOS	98.298	0,3%	136.746	0,4%	332.944	0,5%	109.009	0,4%	154.858	0,7%	831.855	0,5%
OTROS EXTRANJEROS	176.851	0,6%	215.425	0,6%	461.455	0,7%	315.415	1,0%	177.214	0,8%	1.346.360	0,7%
TOTAL ACTIVOS	30.076.340	100%	37.457.216	100%	62.692.330	100%	31.804.585	100%	22.649.824	100%	184.680.295	100,0%
SUB TOTAL RENDA VARIABLE	24.501.909	81,5%	22.831.371	61,0%	26.049.611	41,7%	5.956.735	18,7%	1.331.441	5,9%	80.671.067	43,7%
SUB TOTAL RENDA FIJA	5.216.548	17,3%	14.180.755	37,7%	35.624.443	56,7%	25.249.393	79,4%	20.849.999	92,0%	101.121.138	54,8%
SUB TOTAL DERIVADOS	161.977	0,5%	152.852	0,5%	361.466	0,6%	144.614	0,5%	208.927	0,9%	1.029.836	0,5%
SUB TOTAL OTROS	195.906	0,7%	292.238	0,8%	656.810	1,0%	453.843	1,4%	259.457	1,2%	1.858.254	1,0%
TOTAL ACTIVOS	30.076.340	100%	37.457.216	100%	62.692.330	100%	31.804.585	100%	22.649.824	100%	184.680.295	100,0%

Fuente: Superintendencia de Pensiones a partir de Base de Datos del Sistema de Pensiones

5. Distribución sectorial de las inversiones en acciones nacionales

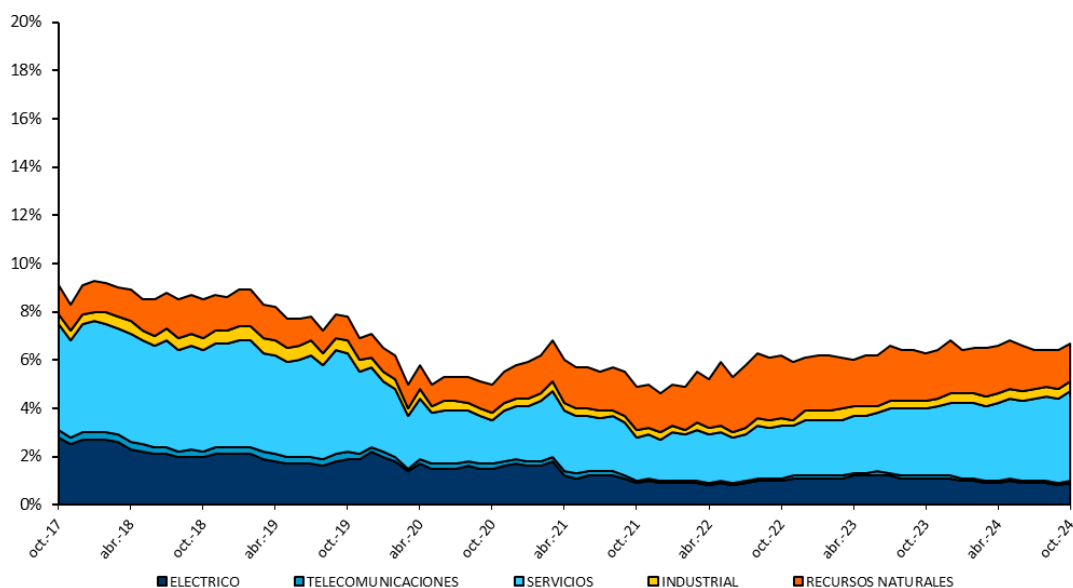
Al 31 de octubre de 2024 el Sistema de Fondos de Pensiones mantenía inversiones en acciones de sociedades anónimas nacionales por un monto de \$12.292.220 millones, equivalente a 6,7% del valor total de los activos del Sistema. La inversión en este tipo de instrumentos al 31 de octubre de 2023 alcanzaba a \$9.458.879 millones, registrándose un aumento nominal de 30,0% (24,5% real) en los últimos doce meses. En los cuadros siguientes se presenta la inversión por Tipo de Fondo de Pensiones, el porcentaje que representan estos instrumentos respecto del total de activos de cada Tipo de Fondo y la evolución de la inversión en acciones por sector económico.

Tabla N° 17
Inversión en Acciones Nacionales
 En millones de pesos, al 31 de octubre de 2024

SECTOR ECONÓMICO	A Más Riesgoso	B Riesgoso	C Intermedio	D Conservador	E Más conservador	Total Sistema	% Valor Total Fondos de Pensiones
ELÉCTRICO	349.896	393.608	661.288	86.055	55.945	1.546.792	0,9%
TELECOMUNICACIONES	29.014	55.283	87.629	25.391	5.491	202.809	0,1%
SERVICIOS	1.768.149	1.963.962	2.217.169	656.383	219.494	6.825.156	3,7%
INDUSTRIAL	156.600	168.886	275.377	80.936	22.438	704.237	0,4%
RECURSOS NATURALES	761.411	729.322	1.138.093	288.329	96.071	3.013.226	1,6%
TOTAL SISTEMA	3.065.070	3.311.061	4.379.556	1.137.094	399.439	12.292.220	6,7%
% DE CADA FONDO	10,2%	8,8%	7,0%	3,6%	1,8%	6,7%	

Fuente: Superintendencia de Pensiones a partir de Base de Datos del Sistema de Pensiones

Gráfico N° 4
Inversión en Acciones Nacionales por Sector Económico
Porcentaje del valor de los Fondos de Pensiones



Fuente: Superintendencia de Pensiones a partir de Base de Datos del Sistema de Pensiones

6. Inversión de los Fondos de Pensiones en el extranjero

Al 31 de octubre de 2024, el Sistema de Fondos de Pensiones mantenía inversiones en instrumentos extranjeros por un monto de \$ 90.180.991 millones, equivalente a 48,9% del valor total de los activos del Sistema. Al 31 de octubre de 2023, la inversión en este tipo de instrumentos alcanzaba a \$ 71.215.439 millones, lo que significa un aumento nominal de 26,6% (21,4% real) en los últimos doce meses. En los cuadros siguientes se presenta la inversión en el extranjero por Tipo de Fondo de Pensiones, el porcentaje que representan estas inversiones respecto del total de activos de cada Tipo de Fondo y la distribución geográfica de las inversiones en el exterior.

Tabla N° 18

Inversión de los Fondos de Pensiones en el Extranjero

En millones de pesos y porcentaje de la inversión extranjera, al 31 de octubre de 2024

Instrumento	A	B	C	D	E	TOTAL	
	Más riesgoso	Riesgoso	Intermedio	Conservador	Más conservador	MM\$	% Inv. Ext.
	MM\$	MM\$	MM\$	MM\$	MM\$	MM\$	
Cuotas Fondos Mutuos	10.888.175	9.279.673	11.325.037	1.859.987	9.045	33.361.917	37,0%
Títulos de Índices Accionarios	8.290.292	8.214.528	6.723.915	1.875.636	382.252	25.486.623	28,3%
Cuotas Fondos Inversión Nacionales ²⁰	626.284	608.044	1.048.786	361.082	96.191	2.740.387	3,0%
Cuotas Fondos Mutuos Nacionales	0	0	0	0	0	0	0,0%
Acciones Extranjeras y ADR	19.186	22.535	29.502	9.258	2.794	83.275	0,1%
Fondos de Inversión Extranjeros	162	0	0	0	0	162	0,0%
Vehículos de Capital Privado	1.384.230	1.197.055	2.125.012	618.063	441.499	5.765.859	6,4%
Subtotal Renta Variable	21.208.329	19.321.835	21.252.252	4.724.026	931.781	67.438.223	74,8%
Cuotas Fondos Mutuos	2.725.348	4.297.396	5.472.729	976.466	190.923	13.662.862	15,2%
Cuotas Fondos Inversión Nacionales ²⁰	372.064	416.098	1.268.395	356.208	41.638	2.454.403	2,7%
Bonos de Empresas	18.860	69.404	203.354	99.541	90.052	481.211	0,5%
Cuotas Fondos Mutuos Nacionales	394	854	899	748	0	2.895	0,0%
Bonos de Gobierno	165.163	450.622	992.024	254.822	147.576	2.010.207	2,2%
Bonos Bancos Internacionales	0	0	0	0	0	0	0,0%
Bonos Bancos Extranjeros	6.182	12.280	10.703	5.050	4.205	38.420	0,1%
Títulos de Índices Renta Fija	58.351	42.424	10.350	4.557	26	115.708	0,1%
Fondos de Inversión Extranjeros	18.537	40.268	64.538	48.114	0	171.457	0,2%
Vehículos de Deuda Privada	245.023	222.529	480.976	226.218	297.909	1.472.655	1,6%
Disponibles	37.891	37.112	41.108	12.692	25.932	154.735	0,2%
Subtotal Renta Fija	3.647.813	5.588.987	8.545.076	1.984.416	798.261	20.564.553	22,8%
Subtotal Otros	275.149	352.171	794.399	424.424	332.072	2.178.215	2,4%
Total General	25.131.291	25.262.993	30.591.727	7.132.866	2.062.114	90.180.991	100%

Fuente: Superintendencia de Pensiones a partir de Base de Datos del Sistema de Pensiones

A continuación se presenta la distribución geográfica de inversiones en el extranjero al 31 de octubre de 2024.

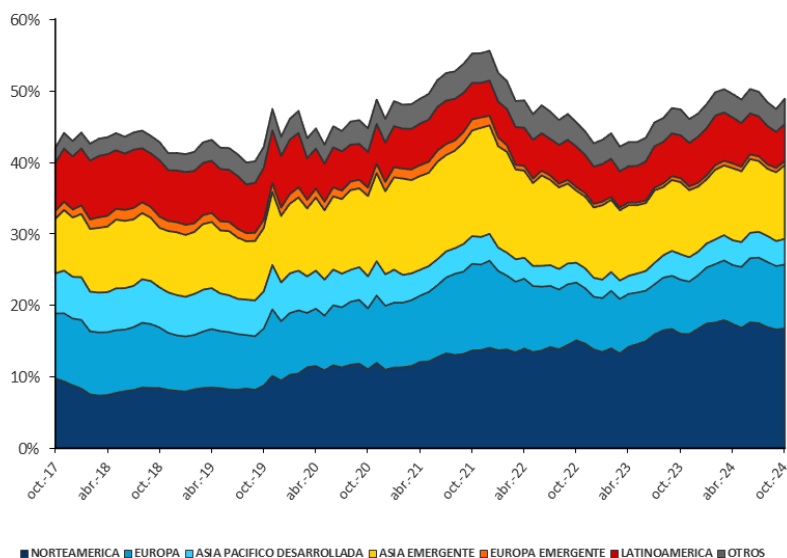
²⁰ Incluye inversión indirecta en activos alternativos.

Tabla N° 19
Inversión Extranjera por Zona Geográfica
 Porcentaje de la inversión en el extranjero, al 31 de octubre de 2024

Zona Geográfica	A Más riesgoso	B Riesgoso	C Intermedio	D Conservador	E Más conservador	TOTAL
Norteamérica	39,9%	38,3%	27,1%	28,9%	39,3%	34,3%
Europa	16,0%	16,8%	20,6%	18,8%	29,9%	18,3%
Asia Pacífico Desarrollada	6,6%	5,4%	9,3%	10,3%	0,9%	7,3%
Subtotal Desarrollada	62,5%	60,5%	57,0%	58,0%	70,1%	59,9%
Asia Emergente	22,7%	23,1%	20,6%	15,1%	2,7%	21,1%
Latinoamérica	8,8%	9,4%	12,2%	14,6%	7,1%	10,5%
Europa Emergente	0,7%	1,1%	1,8%	1,5%	0,3%	1,2%
Medio Oriente-África	0,2%	0,5%	0,8%	0,5%	0,0%	0,5%
Subtotal Emergente	32,4%	34,1%	35,4%	31,7%	10,1%	33,3%
Subtotal Otros	5,1%	5,4%	7,6%	10,3%	19,8%	6,8%
Total General	100%	100%	100%	100%	100%	100%

Fuente: Superintendencia de Pensiones a partir de Base de Datos del Sistema de Pensiones

Gráfico N° 5
Evolución de Inversión en el Extranjero por Región Geográfica
 Porcentaje del valor de los Fondos de Pensiones, al 31 de octubre de 2024



Fuente: Superintendencia de Pensiones a partir de Base de Datos del Sistema de Pensiones

Superintendencia de Pensiones

Informe es desarrollado por la División Financiera