

INVERSIONES Y RENTABILIDAD DE LOS FONDOS DE PENSIONES

Septiembre de 2024

1. Valor de los Fondos de Pensiones

El valor de los Fondos de Pensiones alcanzó a \$ 187.380.823 millones al 30 de septiembre de 2024. Con respecto al 30 de septiembre del año anterior, éste aumentó en \$ 32.580.460 millones, equivalente al 21,0% (real 15,6%). En el siguiente cuadro se presenta el valor de los activos para cada uno de los Fondos de Pensiones¹.

Tabla N° 1
Valor de los Fondos de Pensiones²
 En millones de pesos, al 30 de septiembre de 2024

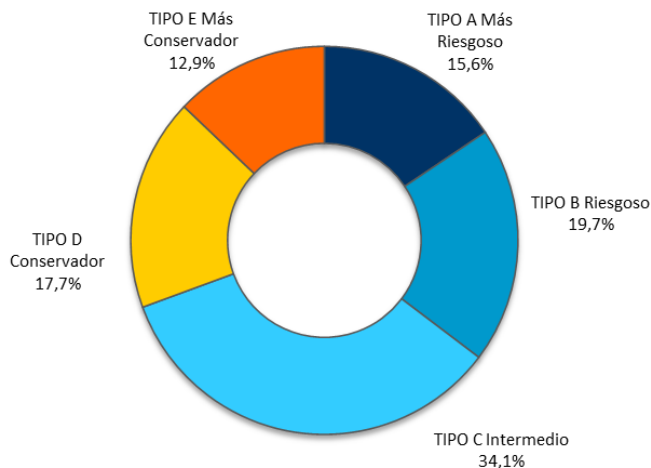
AFP	A Más riesgoso	B Riesgoso	C Intermedio	D Conservador	E Más conservador	TOTAL	Variación total 12 meses (%)
CAPITAL	5.657.794	6.345.455	11.503.336	7.019.082	5.381.221	35.906.888	18,4
CUPRUM	6.692.608	6.234.191	11.535.477	4.436.244	4.659.048	33.557.568	16,9
HABITAT	8.461.835	8.239.632	19.958.248	8.492.977	6.310.580	51.463.272	18,8
MODELO	2.104.668	5.189.506	3.447.328	856.209	1.838.941	13.436.652	38,4
PLANVITAL	1.276.527	3.286.594	3.164.234	1.438.925	1.357.489	10.523.769	39,4
PROVIDA	4.706.272	6.595.840	13.732.462	10.871.682	4.291.797	40.198.053	18,5
UNO	382.657	952.302	540.726	124.060	294.876	2.294.621	86,2
TOTAL	29.282.361	36.843.520	63.881.811	33.239.179	24.133.952	187.380.823	21,0
Variación total 12 meses (%)	24,2	30,0	18,4	22,9	10,3	21,0	

Fuente: Superintendencia de Pensiones a partir de Base de Datos del Sistema de Pensiones

1 De acuerdo a lo establecido en el D.L. N° 3.500, los montos invertidos en instrumentos de renta variable del Fondo Tipo A - Más riesgoso deben ser superiores a los mantenidos por el Fondo Tipo B - Riesgoso, los que a su vez deben ser superiores que los del Fondo Tipo C - Intermedio, éstos a su vez superiores a los del Fondo Tipo D - Conservador, y estos últimos deben ser superiores a los del Fondo Tipo E - Más conservador.

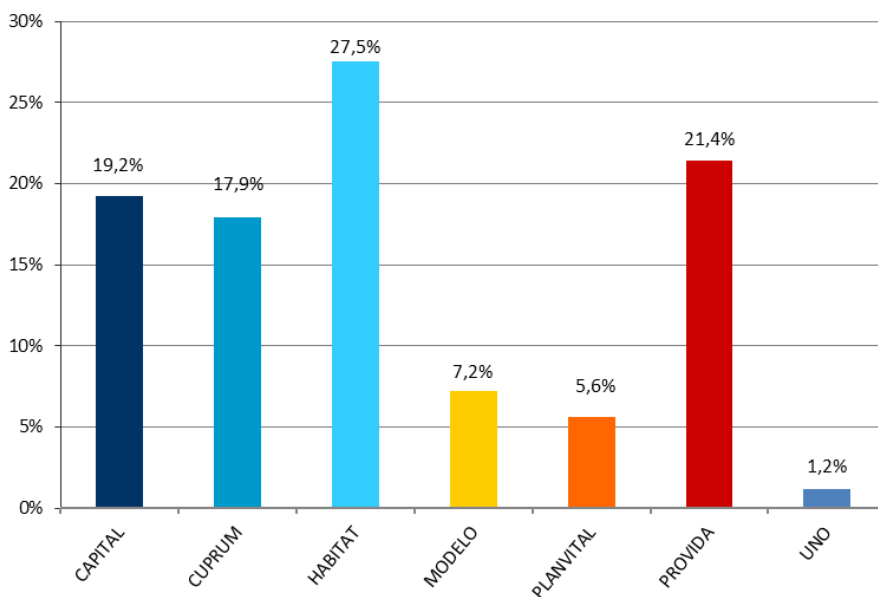
2 El valor de los Fondos de Pensiones en millones de Unidades de Fomento para el mes de septiembre de 2024 es de UF 4.942,73, el cual se desagrega de la siguiente Fondo Tipo A UF 772,41, Fondo Tipo B UF 971,86, Fondo Tipo C UF 1.685,07, Fondo Tipo D UF 876,78 y Fondo Tipo E UF 636,61. Valor de la UF al 30 de septiembre de 2024 (\$37.910,42).

Gráfico N° 1
Activos por Tipo de los Fondos de Pensiones
 Porcentaje del total de activos, al 30 de septiembre de 2024



Fuente: Superintendencia de Pensiones a partir de Base de Datos del Sistema de Pensiones

Gráfico N° 2
Activos de los Fondos de Pensiones por AFP
 Porcentaje del total de activos, al 30 de septiembre de 2024



Fuente: Superintendencia de Pensiones a partir de Base de Datos del Sistema de Pensiones

2. Rentabilidad real de los Fondos de Pensiones³

2.1 Rentabilidad real del mes de septiembre de 2024

Tabla N° 2
Rentabilidad Real de los Fondos de Pensiones
 En porcentaje, deflactada por U.F.

Fondo de Pensiones	Septiembre 2024	Acumulado Ene 2024 – Sep 2024	Últimos 12 meses Oct 2023 – Sep 2024	Promedio anual últimos 36 meses Oct 2021 – Sep 2024	Promedio anual ⁴ Sep 2002 – Sep 2024
Tipo A - Más riesgoso	0,98	6,84	11,19	-2,31	5,29
Tipo B - Riesgoso	1,54	6,97	11,93	-0,95	4,65
Tipo C - Intermedio	2,70	6,98	12,75	0,21	4,22
Tipo D - Conservador	4,47	7,83	15,19	2,82	3,76
Tipo E - Más conservador	5,51	9,21	17,08	5,50	3,37

Fuente: Superintendencia de Pensiones a partir de Base de Datos del Sistema de Pensiones

La rentabilidad del Fondo de Pensiones Tipo A se explica principalmente por el retorno positivo que presentaron las inversiones en instrumentos extranjeros. Al respecto, tómesese como referencia la rentabilidad en pesos de los índices MSCI mundial y MSCI emergente, con alzas de 3,08%⁵ y 7,27%⁵ respectivamente, durante el mes de septiembre. Cabe señalar que durante este mes las inversiones en el extranjero se vieron perjudicadas por la apreciación del peso chileno respecto a las principales monedas, lo que afectó negativamente a las posiciones sin cobertura cambiaria, contrarrestando parcialmente los retornos positivos observados en las principales bolsas internacionales. Tómesese como referencia la depreciación de la divisa norteamericana, con una caída de 2,30% durante el mes de septiembre.

3 Se entiende por rentabilidad real de un Fondo de Pensiones en un mes, al porcentaje de variación del valor cuota al último día de ese mes, respecto al valor de la cuota al último día del mes anterior, resultado que se deflacta por la variación de la Unidad de Fomento en ese período. La rentabilidad real para períodos superiores a un año se presenta anualizada, considerando para ello el número de días existente en el período de cálculo.

4 Considera como valor cuota inicial el correspondiente al 26 de septiembre de 2002, fecha de inicio de los multifondos.

5 Variación porcentual de los índices, calculada considerando el desfase de días utilizados en la valoración de los instrumentos financieros de los Fondos de Pensiones.

Por su parte, la rentabilidad de los Fondos de Pensiones Tipo B y C se explica principalmente por el retorno positivo que presentaron las inversiones en títulos de deuda local e instrumentos extranjeros.

Finalmente, la rentabilidad de los Fondos de Pensiones Tipo D y E se explica principalmente por el retorno positivo que presentaron las inversiones en instrumentos de renta fija nacional. Al respecto, durante el mes de septiembre se observó una caída en las tasas de interés de los títulos de deuda local, lo que implicó un aporte positivo a la rentabilidad de estos Fondos por la vía de las ganancias de capital.

Tabla N° 3
Contribución a la Rentabilidad por Tipo de Fondo
En porcentaje, septiembre de 2024

Tipo de Instrumento	Tipo A Más riesgoso	Tipo B Riesgoso	Tipo C Intermedio	Tipo D Conservador	Tipo E Más conservador
Acciones nacionales	0,16	0,12	0,09	0,08	0,03
Cuotas de fondos de inversión y fondos mutuos nacionales	-0,01	-0,01	-0,01	0,00	0,00
Renta fija nacional	0,11	0,81	2,24	4,25	5,43
Intermediación financiera nacional	0,00	0,00	0,00	0,00	0,00
Subtotal Instrumentos Nacionales	0,26	0,92	2,32	4,33	5,46
Renta Variable Extranjera	0,78	0,64	0,34	0,11	0,02
Deuda Extranjera	-0,06	-0,02	0,04	0,03	0,03
Subtotal Instrumentos Extranjeros	0,72	0,62	0,38	0,14	0,05
Total	0,98	1,54	2,70	4,47	5,51

Nota: El aporte a la rentabilidad de los instrumentos denominados en moneda extranjera incorpora el efecto de la cobertura cambiaria.

Fuente: Superintendencia de Pensiones a partir de Base de Datos del Sistema de Pensiones

2.2 Rentabilidad real del mes de septiembre de 2024 por Tipo de Fondo

Tabla N° 4
Rentabilidad Real del Fondo Tipo A - Más riesgoso
 En porcentaje, deflactada por U.F.

Fondos de Pensiones Tipo A - Más Riesgoso	Septiembre 2024	Acumulado Ene 2024 – Sep 2024	Últimos 12 meses Oct 2023 – Sep 2024	Promedio anual últimos 36 meses Oct 2021 – Sep 2024	Promedio anual ⁶ Sep 2002 – Sep 2024
CAPITAL	0,85	6,38	10,71	-2,33	5,27
CUPRUM	1,05	6,63	10,93	-2,28	5,27
HABITAT	0,96	7,02	11,16	-2,19	5,38
MODELO ⁷	1,14	7,52	11,86	-2,31	-
PLANVITAL	0,95	6,89	10,88	-2,13	5,00
PROVIDA	1,01	7,03	11,92	-2,58	5,27
UNO ⁷	1,14	7,08	11,55	-2,57	-
Rentabilidad Promedio Sistema ⁸	0,98	6,84	11,19	-2,31	5,29

Fuente: Superintendencia de Pensiones a partir de Base de Datos del Sistema de Pensiones

Tabla N° 5
Rentabilidad Real del Fondo Tipo B – Riesgoso
 En porcentaje, deflactada por U.F.

Fondos de Pensiones Tipo B - Riesgoso	Septiembre 2024	Acumulado Ene 2024 – Sep 2024	Últimos 12 meses Oct 2023 – Sep 2024	Promedio anual últimos 36 meses Oct 2021 – Sep 2024	Promedio anual ⁶ Sep 2002 – Sep 2024
CAPITAL	1,40	6,42	11,34	-0,93	4,66
CUPRUM	1,63	6,84	11,75	-0,87	4,68
HABITAT	1,45	7,03	11,78	-0,89	4,80
MODELO ⁷	1,73	7,46	12,35	-1,21	-
PLANVITAL	1,48	7,14	11,64	-0,56	4,52
PROVIDA	1,55	7,10	12,68	-1,08	4,47
UNO ⁷	1,65	7,05	11,95	-1,21	-
Rentabilidad Promedio Sistema ⁸	1,54	6,97	11,93	-0,95	4,65

Fuente: Superintendencia de Pensiones a partir de Base de Datos del Sistema de Pensiones

⁶ Considera como valor cuota inicial el correspondiente al 26 de septiembre de 2002, fecha de inicio de los multifondos.

⁷ No se muestra la rentabilidad para los Fondos de Pensiones, ya que no posee la totalidad de la información para el período respectivo.

⁸ La rentabilidad promedio del Sistema se calcula ponderando la rentabilidad de cada Fondo de Pensiones por el valor de su Patrimonio al último día hábil del mes de agosto de 2024

Tabla N° 6
Rentabilidad Real del Fondo Tipo C – Intermedio
En porcentaje, deflactada por U.F.

Fondos de Pensiones Tipo C - Intermedio	Septiembre 2024	Acumulado Ene 2024 – Sep 2024	Últimos 12 meses Oct 2023 – Sep 2024	Promedio anual últimos 36 meses Oct 2021 – Sep 2024	Promedio anual ⁹ Sep 2002 – Sep 2024	Promedio anual Jun 1981 – Sep 2024
CAPITAL	2,69	6,91	12,74	0,36	4,14	7,10
CUPRUM	2,80	6,90	12,73	0,23	4,31	7,38
HABITAT	2,69	7,12	12,68	0,32	4,48	7,40
MODELO ¹⁰	2,96	7,56	13,11	0,13	-	-
PLANVITAL	2,63	7,06	12,18	0,54	4,06	7,29
PROVIDA	2,58	6,77	12,92	-0,13	3,90	7,00
UNO ¹⁰	2,85	6,97	12,50	-0,09	-	-
Rentabilidad Promedio Sistema ¹¹	2,70	6,98	12,75	0,21	4,22	7,24

Fuente: Superintendencia de Pensiones a partir de Base de Datos del Sistema de Pensiones

Tabla N° 7
Rentabilidad Real del Fondo Tipo D – Conservador
En porcentaje, deflactada por U.F.

Fondos de Pensiones Tipo D - Conservador	Septiembre 2024	Acumulado Ene 2024 – Sep 2024	Últimos 12 meses Oct 2023 – Sep 2024	Promedio anual últimos 36 meses Oct 2021 – Sep 2024	Promedio anual ⁹ Sep 2002 – Sep 2024
CAPITAL	4,51	7,66	15,16	2,87	3,78
CUPRUM	4,51	7,97	15,16	2,93	3,92
HABITAT	4,46	7,93	15,09	2,96	4,01
MODELO ¹⁰	4,65	8,43	15,19	2,71	-
PLANVITAL	4,46	8,12	14,36	3,23	3,52
PROVIDA	4,42	7,71	15,43	2,59	3,53
UNO ¹⁰	4,59	7,86	14,57	2,55	-
Rentabilidad Promedio Sistema ¹¹	4,47	7,83	15,19	2,82	3,76

Fuente: Superintendencia de Pensiones a partir de Base de Datos del Sistema de Pensiones

⁹ Considera como valor cuota inicial el correspondiente al 26 de septiembre de 2002, fecha de inicio de los multifondos.

¹⁰ No se muestra la rentabilidad para los Fondos de Pensiones, ya que no posee la totalidad de la información para el período respectivo.

¹¹ La rentabilidad promedio del Sistema se calcula ponderando la rentabilidad de cada Fondo de Pensiones por el valor de su Patrimonio al último día hábil del mes de agosto de 2024.

Tabla N° 8
Rentabilidad Real del Fondo Tipo E - Más conservador
En porcentaje, deflactada por U.F.

Fondos de Pensiones Tipo E - Más Conservador	Septiembre 2024	Acumulado Ene 2024 – Sep 2024	Últimos 12 meses Oct 2023 – Sep 2024	Promedio anual últimos 36 meses Oct 2021 – Sep 2024	Promedio anual ¹² Sep 2002 – Sep 2024	Promedio anual May 2000 – Sep 2024
CAPITAL	5,54	9,06	17,03	5,66	3,52	4,02
CUPRUM	5,46	9,26	17,16	5,43	3,37	4,15
HABITAT	5,49	9,17	17,13	5,55	3,55	4,23
MODELO ¹³	5,61	9,39	16,51	5,11	-	-
PLANVITAL	5,51	9,40	16,32	5,64	2,88	3,56
PROVIDA	5,52	9,29	17,48	5,45	3,05	3,71
UNO ¹³	5,55	9,15	16,17	5,04	-	-
Rentabilidad Promedio Sistema ¹⁴	5,51	9,21	17,08	5,50	3,37	4,02

Fuente: Superintendencia de Pensiones a partir de Base de Datos del Sistema de Pensiones

12 Considera como valor cuota inicial el correspondiente al 26 de septiembre de 2002, fecha de inicio de los multifondos.

13 No se muestra la rentabilidad para los Fondos de Pensiones, ya que no posee la totalidad de la información para el período respectivo.

14 La rentabilidad promedio del Sistema se calcula ponderando la rentabilidad de cada Fondo de Pensiones por el valor de su Patrimonio al último día hábil del mes de agosto de 2024.

2.3 Volatilidad de los retornos últimos 12 meses

Para el período de 12 meses comprendido entre octubre de 2023 y septiembre de 2024 se observa que la mayor volatilidad se presentó en el Fondo Tipo A con un 9,47%, mientras que el Fondo Tipo C alcanzó la menor volatilidad con un 5,96%. En el mismo periodo se observó que para los distintos Tipos de Fondos la rentabilidad fluctuó entre 17,08% (Fondo Tipo E) y 11,19% (Fondo Tipo A).

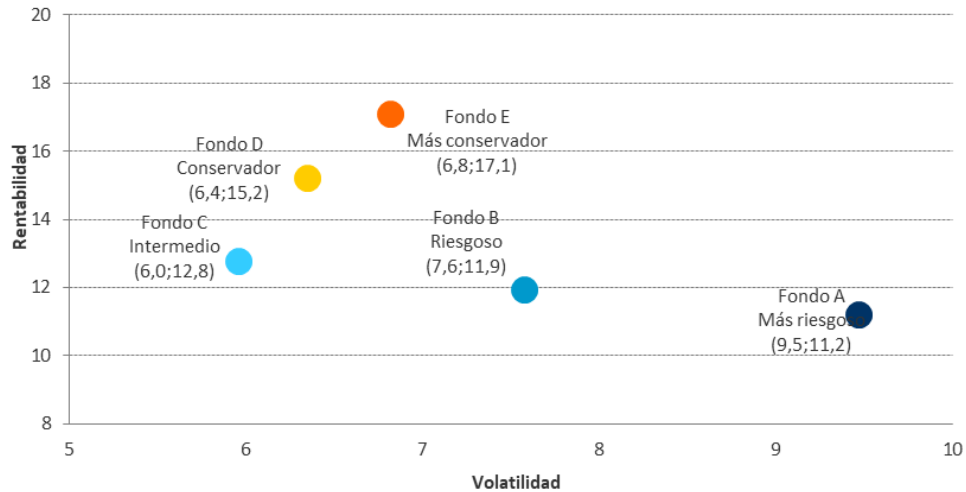
Tabla N° 9
Rentabilidad y Volatilidad¹⁵ de los Retornos
 En porcentaje anual, octubre 2023 – septiembre 2024

AFP	A Más riesgoso		B Riesgoso		C Intermedio		D Conservador		E Más conservador	
	Rent.	Volatilidad	Rent.	Volatilidad	Rent.	Volatilidad	Rent.	Volatilidad	Rent.	Volatilidad
CAPITAL	10,71	9,49	11,34	7,59	12,74	5,91	15,16	6,27	17,03	6,75
CUPRUM	10,93	9,49	11,75	7,61	12,73	5,98	15,16	6,30	17,16	6,81
HABITAT	11,16	9,43	11,78	7,53	12,68	5,93	15,09	6,32	17,13	6,90
MODELO	11,86	9,55	12,35	7,62	13,11	5,93	15,19	6,03	16,51	6,54
PLANVITAL	10,88	9,40	11,64	7,45	12,18	5,61	14,36	5,69	16,32	6,27
PROVIDA	11,92	9,55	12,68	7,71	12,92	6,17	15,43	6,60	17,48	7,20
UNO	11,55	9,48	11,95	7,55	12,50	5,80	14,57	5,72	16,17	6,16
SISTEMA	11,19	9,47	11,93	7,58	12,75	5,96	15,19	6,35	17,08	6,82

Fuente: Superintendencia de Pensiones a partir de Base de Datos del Sistema de Pensiones

¹⁵ La volatilidad de los retornos corresponde a la desviación estándar de los retornos diarios reales comprendidos en el período de la medición. En el cálculo se consideraron todos los días del período.

Gráfico N° 3
Rentabilidad y Volatilidad de los Retornos por Tipo de Fondo de Pensiones
En porcentaje anual, octubre 2023 – septiembre 2024



Fuente: Superintendencia de Pensiones a partir de Base de Datos del Sistema de Pensiones

3. Rentabilidad nominal de los Fondos de Pensiones¹⁶

3.1 Rentabilidad nominal del mes de septiembre de 2024

La rentabilidad nominal de la cuota de los distintos Tipos de Fondos de Pensiones, durante el mes de septiembre de 2024 , para los últimos 12 y 36 meses, alcanzó los siguientes valores:

Tabla N° 10
Rentabilidad Nominal de los Fondos de Pensiones
 En porcentaje

Fondo de Pensiones	Septiembre 2024	Acumulado Ene 2024 – Sep 2024	Últimos 12 meses Oct 2023 – Sep 2024	Promedio anual últimos 36 meses Oct 2021 – Sep 2024
Tipo A - Más riesgoso	1,40	10,09	16,45	5,50
Tipo B – Riesgoso	1,96	10,23	17,23	6,97
Tipo C – Intermedio	3,12	10,24	18,08	8,23
Tipo D - Conservador	4,90	11,11	20,65	11,04
Tipo E - Más conservador	5,95	12,54	22,62	13,94

Nota: La rentabilidad es variable, por lo que no se garantiza que rentabilidades pasadas se repitan en el futuro.

Fuente: Superintendencia de Pensiones a partir de Base de Datos del Sistema de Pensiones

¹⁶ Se entiende por rentabilidad nominal de los Fondos de Pensiones en un mes, al porcentaje de variación del valor cuota al último día de ese mes, respecto al valor de la cuota al último día del mes anterior. La rentabilidad nominal para períodos superiores a un año se presenta anualizada, considerando para ello el número de días existente en el período de cálculo.

3.2 Rentabilidad nominal del mes de septiembre de 2024

Tabla N° 11
Rentabilidad Nominal del Fondo Tipo A – Más riesgoso
 En porcentaje

Fondos de Pensiones Tipo A – Más Riesgoso	Septiembre 2024	Acumulado Ene 2024 – Sep 2024	Últimos 12 meses Oct 2023 – Sep 2024	Promedio anual últimos 36 meses Oct 2021 – Sep 2024
CAPITAL	1,27	9,62	15,95	5,49
CUPRUM	1,47	9,87	16,18	5,53
HABITAT	1,38	10,28	16,42	5,64
MODELO	1,56	10,80	17,16	5,50
PLANVITAL	1,36	10,15	16,13	5,70
PROVIDA	1,43	10,29	17,21	5,22
UNO	1,56	10,35	16,83	5,22
Rentabilidad Promedio Sistema ¹⁷	1,40	10,09	16,45	5,50

Fuente: Superintendencia de Pensiones a partir de Base de Datos del Sistema de Pensiones

Tabla N° 12
Rentabilidad Nominal del Fondo Tipo B – Riesgoso
 En porcentaje

Fondos de Pensiones Tipo B – Riesgoso	Septiembre 2024	Acumulado Ene 2024 – Sep 2024	Últimos 12 meses Oct 2023 – Sep 2024	Promedio anual últimos 36 meses Oct 2021 – Sep 2024
CAPITAL	1,82	9,66	16,61	6,99
CUPRUM	2,05	10,09	17,04	7,06
HABITAT	1,87	10,29	17,07	7,04
MODELO	2,15	10,74	17,67	6,70
PLANVITAL	1,90	10,40	16,92	7,39
PROVIDA	1,97	10,37	18,01	6,84
UNO	2,07	10,31	17,25	6,69
Rentabilidad Promedio Sistema ¹⁷	1,96	10,23	17,23	6,97

Fuente: Superintendencia de Pensiones a partir de Base de Datos del Sistema de Pensiones

¹⁷ La rentabilidad promedio del Sistema se calcula ponderando la rentabilidad de cada Fondo de Pensiones por el valor de su Patrimonio al último día hábil del mes de agosto de 2024.

Tabla N° 13
Rentabilidad Nominal del Fondo Tipo C – Intermedio
En porcentaje

Fondos de Pensiones Tipo C – Intermedio	Septiembre 2024	Acumulado Ene 2024 – Sep 2024	Últimos 12 meses Oct 2023 – Sep 2024	Promedio anual últimos 36 meses Oct 2021 – Sep 2024
CAPITAL	3,11	10,17	18,08	8,39
CUPRUM	3,22	10,15	18,06	8,25
HABITAT	3,11	10,38	18,02	8,34
MODELO	3,39	10,83	18,46	8,14
PLANVITAL	3,06	10,32	17,48	8,58
PROVIDA	3,00	10,02	18,26	7,86
UNO	3,28	10,23	17,82	7,90
Rentabilidad Promedio Sistema ¹⁸	3,12	10,24	18,08	8,23

Fuente: Superintendencia de Pensiones a partir de Base de Datos del Sistema de Pensiones

Tabla N° 14
Rentabilidad Nominal del Fondo Tipo D – Conservador
En porcentaje

Fondos de Pensiones Tipo D – Conservador	Septiembre 2024	Acumulado Ene 2024 – Sep 2024	Últimos 12 meses Oct 2023 – Sep 2024	Promedio anual últimos 36 meses Oct 2021 – Sep 2024
CAPITAL	4,94	10,94	20,61	11,10
CUPRUM	4,95	11,26	20,61	11,16
HABITAT	4,89	11,22	20,54	11,20
MODELO	5,09	11,74	20,64	10,93
PLANVITAL	4,89	11,42	19,77	11,49
PROVIDA	4,85	10,99	20,89	10,79
UNO	5,02	11,15	19,99	10,76
Rentabilidad Promedio Sistema ¹⁸	4,90	11,11	20,65	11,04

Fuente: Superintendencia de Pensiones a partir de Base de Datos del Sistema de Pensiones

¹⁸ La rentabilidad promedio del Sistema se calcula ponderando la rentabilidad de cada Fondo de Pensiones por el valor de su Patrimonio al último día hábil del mes de agosto de 2024.

Tabla N° 15
Rentabilidad Nominal del Fondo Tipo E – Más conservador
En porcentaje

Fondos de Pensiones Tipo E – Más Conservador	Septiembre 2024	Acumulado Ene 2024 – Sep 2024	Últimos 12 meses Oct 2023 – Sep 2024	Promedio anual últimos 36 meses Oct 2021 – Sep 2024
CAPITAL	5,98	12,38	22,57	14,11
CUPRUM	5,90	12,59	22,71	13,87
HABITAT	5,93	12,50	22,68	14,00
MODELO	6,05	12,72	22,02	13,52
PLANVITAL	5,95	12,73	21,82	14,09
PROVIDA	5,96	12,62	23,04	13,89
UNO	5,99	12,48	21,66	13,44
Rentabilidad Promedio Sistema ¹⁹	5,95	12,54	22,62	13,94

Fuente: Superintendencia de Pensiones a partir de Base de Datos del Sistema de Pensiones

¹⁹ La rentabilidad promedio del Sistema se calcula ponderando la rentabilidad de cada Fondo de Pensiones por el valor de su Patrimonio al último día hábil del mes de agosto de 2024.

Tabla N° 16

4. Cartera de Inversión de los Fondos de Pensiones a septiembre de 2024

En millones de pesos, al 30 de septiembre de 2024

	A		B		C		D		E		TOTAL	
	MM\$	% Fondo	MM\$	% Fondo	MM\$	% Fondo	MM\$	% Fondo	MM\$	% Fondo	MM\$	% Fondo
INVERSIÓN NACIONAL TOTAL	5.004.998	17,0%	12.457.303	33,8%	33.663.909	52,7%	25.692.403	77,4%	21.741.926	90,1%	98.560.539	52,6%
RENDA VARIABLE	3.217.296	10,9%	3.422.587	9,4%	4.645.651	7,3%	1.172.607	3,6%	409.668	1,7%	12.867.809	6,9%
Acciones	3.000.325	10,2%	3.230.487	8,8%	4.248.518	6,7%	1.083.116	3,3%	409.462	1,7%	11.971.908	6,4%
Fondos de Inversión y Otros	181.606	0,6%	166.477	0,5%	329.751	0,5%	82.823	0,3%	0	0,0%	760.657	0,4%
Activos Alternativos	35.365	0,1%	25.623	0,1%	67.382	0,1%	6.668	0,0%	206	0,0%	135.244	0,1%
RENDA FIJA	1.523.989	5,2%	8.700.347	23,5%	28.214.109	44,2%	24.125.019	72,6%	21.033.977	87,1%	83.597.441	44,6%
Instrumentos Banco Central	34.832	0,1%	107.021	0,3%	51.697	0,1%	102.777	0,3%	27.004	0,1%	323.331	0,2%
Instrumentos Tesorería	511.521	1,7%	3.130.257	8,5%	15.624.188	24,5%	13.610.252	40,9%	11.112.060	46,1%	43.988.278	23,5%
Bonos de Reconocimiento y MINVU	958	0,0%	35.374	0,1%	44.097	0,1%	27.469	0,1%	56.500	0,2%	164.398	0,1%
Bonos de Empresas y Efectos de Comercio	151.674	0,5%	1.474.491	4,0%	3.940.619	6,2%	4.076.055	12,3%	4.457.149	18,5%	14.099.988	7,5%
Bonos emitidos por Fondos de Inversión	1.800	0,0%	7.828	0,0%	21.356	0,0%	21.565	0,1%	32.424	0,1%	84.973	0,1%
Bonos Bancarios	572.364	2,0%	3.606.181	9,8%	7.732.677	12,1%	5.916.735	17,8%	5.043.694	20,9%	22.871.651	12,2%
Letras Hipotecarias	2.530	0,0%	7.610	0,0%	31.404	0,0%	15.261	0,0%	10.888	0,0%	67.693	0,0%
Depósitos a Plazo	731	0,0%	14.375	0,0%	18.836	0,0%	12.200	0,0%	13.038	0,1%	59.180	0,0%
Fondos Mutuos y de Inversión	49.830	0,2%	84.167	0,2%	159.601	0,2%	50.516	0,2%	30.215	0,1%	374.329	0,2%
Activos Alternativos	192.840	0,7%	226.624	0,6%	555.852	0,9%	286.160	0,9%	244.326	1,0%	1.505.802	0,8%
Disponible	4.909	0,0%	6.419	0,0%	33.782	0,1%	6.029	0,0%	6.679	0,0%	57.818	0,0%
DERIVADOS	242.154	0,8%	251.296	0,7%	590.178	0,9%	256.575	0,8%	205.598	0,9%	1.545.801	0,8%
OTROS NACIONALES	21.559	0,1%	83.073	0,2%	213.971	0,3%	138.202	0,4%	92.683	0,4%	549.488	0,3%
INVERSIÓN EXTRANJERA TOTAL	24.277.363	83,0%	24.386.217	66,2%	30.217.902	47,3%	7.546.776	22,6%	2.392.026	9,9%	88.820.284	47,4%
RENDA VARIABLE	20.382.213	69,6%	18.356.684	49,8%	20.417.243	31,9%	4.431.629	13,3%	876.987	3,6%	64.464.756	34,4%
Fondos Mutuos	10.607.527	36,2%	8.938.163	24,3%	11.078.016	17,3%	1.794.923	5,4%	11.733	0,0%	32.430.362	17,3%
Activos Alternativos	1.816.464	6,2%	1.627.562	4,4%	2.900.189	4,5%	901.671	2,7%	509.060	2,1%	7.754.946	4,1%
Otros	7.958.222	27,2%	7.790.959	21,1%	6.439.038	10,1%	1.735.035	5,2%	356.194	1,5%	24.279.448	13,0%
RENTA FIJA	3.413.500	11,7%	5.460.121	14,8%	8.470.497	13,3%	2.240.434	6,7%	823.474	3,4%	20.408.026	10,9%
DERIVADOS	453.941	1,6%	542.971	1,5%	1.262.231	2,0%	858.514	2,6%	684.993	2,9%	3.802.650	2,0%
OTROS EXTRANJEROS	27.709	0,1%	26.441	0,1%	67.931	0,1%	16.199	0,0%	6.572	0,0%	144.852	0,1%
TOTAL ACTIVOS	29.282.361	100%	36.843.520	100%	63.881.811	100%	33.239.179	100%	24.133.952	100%	187.380.823	100%
SUB TOTAL RENDA VARIABLE	23.599.509	80,5%	21.779.271	59,2%	25.062.894	39,2%	5.604.236	16,9%	1.286.655	5,3%	77.332.565	41,3%
SUB TOTAL RENTA FIJA	4.937.489	16,9%	14.160.468	38,3%	36.684.606	57,5%	26.365.453	79,3%	21.857.451	90,5%	104.005.467	55,5%
SUB TOTAL DERIVADOS	696.095	2,4%	794.267	2,2%	1.852.409	2,9%	1.115.089	3,4%	890.591	3,8%	5.348.451	2,8%
SUB TOTAL OTROS	49.268	0,2%	109.514	0,3%	281.902	0,4%	154.401	0,4%	99.255	0,4%	694.340	0,4%
TOTAL ACTIVOS	29.282.361	100%	36.843.520	100%	63.881.811	100%	33.239.179	100%	24.133.952	100%	187.380.823	100%

Fuente: Superintendencia de Pensiones a partir de Base de Datos del Sistema de Pensiones

5. Distribución sectorial de las inversiones en acciones nacionales

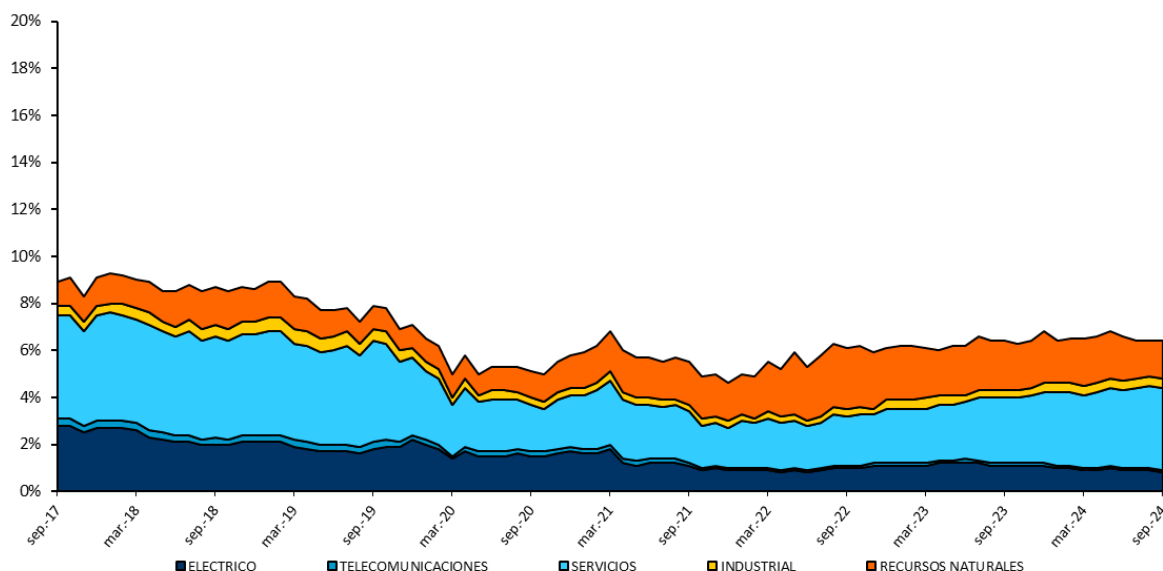
Al 30 de septiembre de 2024 el Sistema de Fondos de Pensiones mantenía inversiones en acciones de sociedades anónimas nacionales por un monto de \$11.971.908 millones, equivalente a 6,4% del valor total de los activos del Sistema. La inversión en este tipo de instrumentos al 30 de septiembre de 2023 alcanzaba a \$9.918.573 millones, registrándose un aumento nominal de 20,7% (15,2% real) en los últimos doce meses. En los cuadros siguientes se presenta la inversión por Tipo de Fondo de Pensiones, el porcentaje que representan estos instrumentos respecto del total de activos de cada Tipo de Fondo y la evolución de la inversión en acciones por sector económico.

Tabla N° 17
Inversión en Acciones Nacionales
 En millones de pesos, al 30 de septiembre de 2024

SECTOR ECONÓMICO	A Más Riesgoso	B Riesgoso	C Intermedio	D Conservador	E Más conservador	Total Sistema	% Valor Total Fondos de Pensiones
ELÉCTRICO	359.596	396.237	662.315	83.190	61.387	1.562.724	0,8%
TELECOMUNICACIONES	29.621	54.525	85.432	24.907	6.238	200.722	0,1%
SERVICIOS	1.713.886	1.907.273	2.119.570	615.250	225.140	6.581.120	3,5%
INDUSTRIAL	154.289	166.518	270.627	79.440	22.337	693.212	0,4%
RECURSOS NATURALES	742.933	705.934	1.110.574	280.329	94.360	2.934.130	1,6%
TOTAL SISTEMA	3.000.325	3.230.487	4.248.518	1.083.116	409.462	11.971.908	6,4%
% DE CADA FONDO	10,2%	8,8%	6,7%	3,3%	1,7%	6,4%	

Fuente: Superintendencia de Pensiones a partir de Base de Datos del Sistema de Pensiones

Gráfico N° 4
Inversión en Acciones Nacionales por Sector Económico
Porcentaje del valor de los Fondos de Pensiones



Fuente: Superintendencia de Pensiones a partir de Base de Datos del Sistema de Pensiones

6. Inversión de los Fondos de Pensiones en el extranjero

Al 30 de septiembre de 2024, el Sistema de Fondos de Pensiones mantenía inversiones en instrumentos extranjeros por un monto de \$ 88.820.284 millones, equivalente a 47,4% del valor total de los activos del Sistema. Al 30 de septiembre de 2023, la inversión en este tipo de instrumentos alcanzaba a \$ 73.555.544 millones, lo que significa un aumento nominal de 20,8% (15,3% real) en los últimos doce meses. En los cuadros siguientes se presenta la inversión en el extranjero por Tipo de Fondo de Pensiones, el porcentaje que representan estas inversiones respecto del total de activos de cada Tipo de Fondo y la distribución geográfica de las inversiones en el exterior.

Tabla N° 18

Inversión de los Fondos de Pensiones en el Extranjero

En millones de pesos y porcentaje de la inversión extranjera, al 30 de septiembre de 2024

Instrumento	A	B	C	D	E	TOTAL	
	Más riesgoso	Riesgoso	Intermedio	Conservador	Más conservador	MM\$	% Inv. Ext.
	MM\$	MM\$	MM\$	MM\$	MM\$	MM\$	
Cuotas Fondos Mutuos	10.607.527	8.938.163	11.078.016	1.794.923	11.733	32.430.362	36,5%
Títulos de Índices Accionarios	7.858.658	7.701.831	6.301.378	1.696.896	352.763	23.911.526	26,9%
Cuotas Fondos Inversión Nacionales ²⁰	603.086	580.937	1.010.726	347.132	89.252	2.631.133	3,0%
Cuotas Fondos Mutuos Nacionales	0	0	0	0	0	0	0,0%
Acciones Extranjeras y ADR	17.351	19.857	31.296	11.114	2.619	82.237	0,1%
Fondos de Inversión Extranjeros	157	0	0	0	0	157	0,0%
Vehículos de Capital Privado	1.295.434	1.115.896	1.995.827	581.564	420.620	5.409.341	6,1%
Subtotal Renta Variable	20.382.213	18.356.684	20.417.243	4.431.629	876.987	64.464.756	72,6%
Cuotas Fondos Mutuos	2.522.979	4.093.322	5.196.121	955.620	192.819	12.960.861	14,6%
Cuotas Fondos Inversión Nacionales ²⁰	351.692	393.298	1.191.735	334.590	39.156	2.310.471	2,6%
Bonos de Empresas	18.434	82.272	241.151	125.634	113.776	581.267	0,7%
Cuotas Fondos Mutuos Nacionales	377	816	860	715	0	2.768	0,0%
Bonos de Gobierno	192.527	555.383	1.272.092	523.857	173.017	2.716.876	3,1%
Bonos Bancos Internacionales	0	0	0	0	0	0	0,0%
Bonos Bancos Extranjeros	6.296	12.445	10.738	5.053	4.220	38.752	0,0%
Títulos de Índices Renta Fija	37.301	28.492	2.435	4.167	26	72.421	0,1%
Fondos de Inversión Extranjeros	13.758	37.635	60.318	44.968	0	156.679	0,2%
Vehículos de Deuda Privada	226.223	204.844	450.319	211.160	284.185	1.376.731	1,5%
Disponibles	43.913	51.614	44.728	34.670	16.275	191.200	0,2%
Subtotal Renta Fija	3.413.500	5.460.121	8.470.497	2.240.434	823.474	20.408.026	23,0%
Subtotal Otros	481.650	569.412	1.330.162	874.713	691.565	3.947.502	4,4%
Total General	24.277.363	24.386.217	30.217.902	7.546.776	2.392.026	88.820.284	100%

Fuente: Superintendencia de Pensiones a partir de Base de Datos del Sistema de Pensiones

A continuación se presenta la distribución geográfica de inversiones en el extranjero al 30 de septiembre de 2024.

²⁰ Incluye inversión indirecta en activos alternativos.

Tabla N° 19

Inversión Extranjera por Zona Geográfica

Porcentaje de la inversión en el extranjero, al 30 de septiembre de 2024

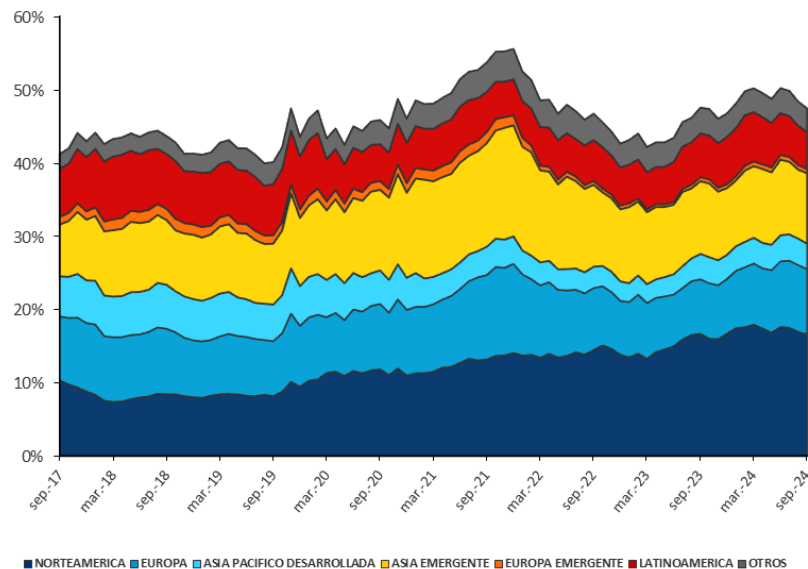
Zona Geográfica	A Más riesgoso	B Riesgoso	C Intermedio	D Conservador	E Más conservador	TOTAL
Norteamérica	39,7%	38,6%	27,7%	33,9%	43,9%	35,0%
Europa	16,1%	16,8%	21,1%	19,9%	31,8%	18,7%
Asia Pacífico Desarrollada	6,9%	5,5%	9,3%	9,2%	0,8%	7,3%
Subtotal Desarrollada	62,7%	60,9%	58,1%	63,0%	76,5%	61,0%
Asia Emergente	22,4%	22,7%	19,8%	13,0%	2,1%	20,3%
Latinoamérica	9,1%	9,7%	12,3%	13,7%	6,4%	10,7%
Europa Emergente	0,7%	1,1%	1,9%	1,3%	0,2%	1,2%
Medio Oriente-África	0,2%	0,5%	0,8%	0,4%	0,0%	0,5%
Subtotal Emergente	32,4%	34,0%	34,8%	28,4%	8,7%	32,7%
Subtotal Otros	4,9%	5,1%	7,1%	8,6%	14,8%	6,3%
Total General	100%	100%	100%	100%	100%	100%

Fuente: Superintendencia de Pensiones a partir de Base de Datos del Sistema de Pensiones

Gráfico N° 5

Evolución de Inversión en el Extranjero por Región Geográfica

Porcentaje del valor de los Fondos de Pensiones, al 30 de septiembre de 2024



Fuente: Superintendencia de Pensiones a partir de Base de Datos del Sistema de Pensiones

Superintendencia de Pensiones

Informe es desarrollado por la División Financiera