

# INVERSIONES Y RENTABILIDAD DE LOS FONDOS DE PENSIONES

---

Agosto de 2024

## 1. Valor de los Fondos de Pensiones

El valor de los Fondos de Pensiones alcanzó a \$ 181.126.080 millones al 31 de agosto de 2024. Con respecto al 31 de agosto del año anterior, éste aumentó en \$ 23.869.062 millones, equivalente al 15,2% (real 10,2%). En el siguiente cuadro se presenta el valor de los activos para cada uno de los Fondos de Pensiones<sup>1</sup>.

Tabla N° 1  
**Valor de los Fondos de Pensiones<sup>2</sup>**  
 En millones de pesos, al 31 de agosto de 2024

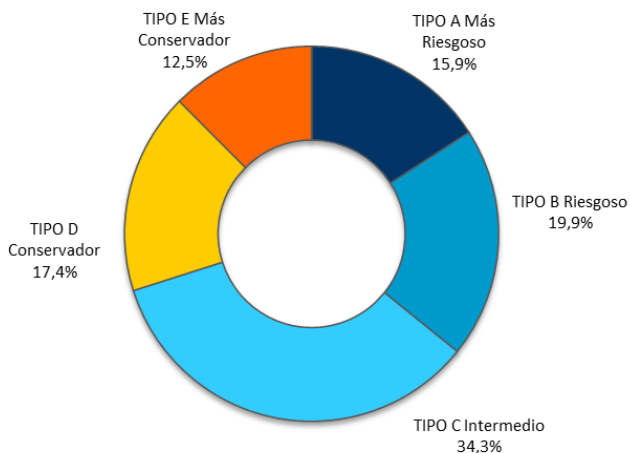
AFP	A Más riesgoso	B Riesgoso	C Intermedio	D Conservador	E Más conservador	TOTAL	Variación total 12 meses (%)
CAPITAL	5.582.535	6.236.044	11.211.954	6.676.258	5.030.452	34.737.243	12,5
CUPRUM	6.608.718	6.111.918	11.204.042	4.220.786	4.379.598	32.525.062	11,6
HABITAT	8.341.117	8.092.848	19.391.472	8.074.386	5.949.540	49.849.363	13,1
MODELO	2.052.414	5.008.796	3.292.166	804.674	1.724.514	12.882.564	33,0
PLANVITAL	1.238.716	3.175.171	3.037.271	1.364.550	1.262.927	10.078.635	33,4
PROVIDA	4.648.056	6.461.595	13.388.174	10.331.241	4.061.356	38.890.422	12,1
UNO	364.247	903.089	509.282	114.700	271.473	2.162.791	77,8
<b>TOTAL</b>	<b>28.835.803</b>	<b>35.989.461</b>	<b>62.034.361</b>	<b>31.586.595</b>	<b>22.679.860</b>	<b>181.126.080</b>	<b>15,2</b>
<b>Variación total 12 meses (%)</b>	<b>23,5</b>	<b>27,9</b>	<b>13,3</b>	<b>13,1</b>	<b>-1,7</b>	<b>15,2</b>	

Fuente: Superintendencia de Pensiones a partir de Base de Datos del Sistema de Pensiones

1 De acuerdo a lo establecido en el D.L. N° 3.500, los montos invertidos en instrumentos de renta variable del Fondo Tipo A - Más riesgoso deben ser superiores a los mantenidos por el Fondo Tipo B - Riesgoso, los que a su vez deben ser superiores que los del Fondo Tipo C - Intermedio, éstos a su vez superiores a los del Fondo Tipo D - Conservador, y estos últimos deben ser superiores a los del Fondo Tipo E - Más conservador.

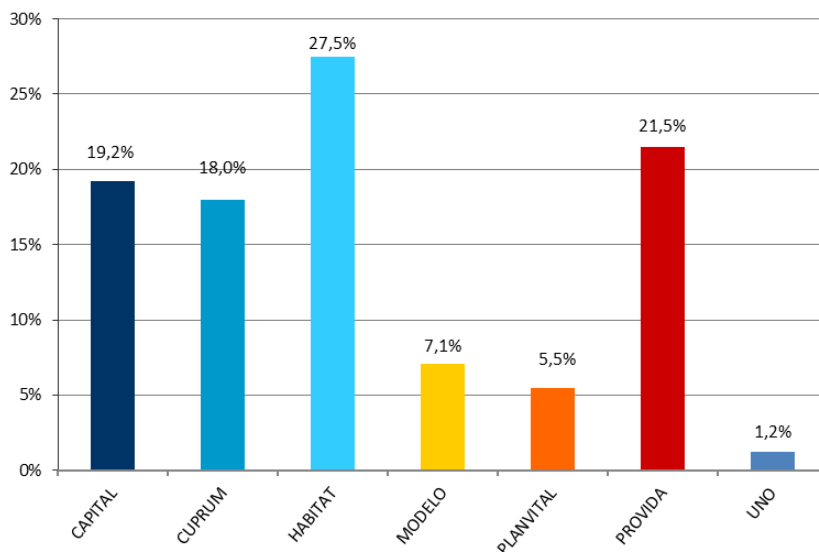
2 El valor de los Fondos de Pensiones en millones de Unidades de Fomento para el mes de agosto de 2024 es de UF 4.797,47, el cual se desagrega de la siguiente forma Fondo Tipo A UF 763,77, Fondo Tipo B UF 953,25, Fondo Tipo C UF 1.643,10, Fondo Tipo D UF 836,63 y Fondo Tipo E UF 600,72. Valor de la UF al 31 de agosto de 2024 (\$37.754,47).

**Gráfico N° 1**  
**Activos por Tipo de los Fondos de Pensiones**  
 Porcentaje del total de activos, al 31 de agosto de 2024



Fuente: Superintendencia de Pensiones a partir de Base de Datos del Sistema de Pensiones

**Gráfico N° 2**  
**Activos de los Fondos de Pensiones por AFP**  
 Porcentaje del total de activos, al 31 de agosto de 2024



Fuente: Superintendencia de Pensiones a partir de Base de Datos del Sistema de Pensiones

## 2. Rentabilidad real de los Fondos de Pensiones<sup>3</sup>

### 2.1 Rentabilidad real del mes de agosto de 2024

Tabla N° 2  
**Rentabilidad Real de los Fondos de Pensiones**  
 En porcentaje, deflactada por U.F.

Fondo de Pensiones	Agosto 2024	Acumulado Ene 2024 – Ago 2024	Últimos 12 meses Sep 2023 – Ago 2024	Promedio anual últimos 36 meses Sep 2021 – Ago 2024	Promedio anual <sup>4</sup> Sep 2002 – Ago 2024
Tipo A - Más riesgoso	-1,35	5,80	10,64	-2,97	5,27
Tipo B - Riesgoso	-0,45	5,35	9,71	-1,90	4,59
Tipo C - Intermedio	1,47	4,17	7,81	-1,45	4,12
Tipo D - Conservador	3,79	3,21	6,38	0,17	3,57
Tipo E - Más conservador	4,79	3,51	6,47	2,11	3,12

Fuente: Superintendencia de Pensiones a partir de Base de Datos del Sistema de Pensiones

La rentabilidad de los Fondos de Pensiones Tipo A y B se explica principalmente por el retorno negativo que presentaron las inversiones en instrumentos extranjeros. Dicho retorno fue parcialmente compensado por la rentabilidad positiva que presentaron las inversiones en títulos de deuda local. Al respecto, pese a que durante el mes de agosto se observaron resultados positivos en los principales mercados internacionales, estas inversiones se vieron impactadas por la apreciación del peso chileno respecto de las principales monedas extranjeras, lo que afectó negativamente a las posiciones sin cobertura cambiaria. Tómese como referencia la rentabilidad en dólares del índice MSCI mundial, con un alza de 3,23%<sup>5</sup>, la depreciación de la divisa estadounidense, con una caída de 4,10% durante el mes de agosto.

<sup>3</sup> Se entiende por rentabilidad real de un Fondo de Pensiones en un mes, al porcentaje de variación del valor cuota al último día de ese mes, respecto al valor de la cuota al último día del mes anterior, resultado que se deflacta por la variación de la Unidad de Fomento en ese período. La rentabilidad real para períodos superiores a un año se presenta anualizada, considerando para ello el número de días existente en el período de cálculo.

<sup>4</sup> Considera como valor cuota inicial el correspondiente al 26 de septiembre de 2002, fecha de inicio de los multifondos.

<sup>5</sup> Variación porcentual de los índices, calculada considerando el desfase de días utilizados en la valoración de los instrumentos financieros de los Fondos de Pensiones.

Por su parte, la rentabilidad de los Fondos de Pensiones Tipo C, D y E se explica principalmente por el retorno positivo que presentaron las inversiones en títulos de deuda local. Al respecto, durante el mes de agosto se observó una caída en las tasas de interés de los instrumentos de renta fija nacional, lo que implicó un aporte positivo a la rentabilidad de estos Fondos por la vía de las ganancias de capital.

Tabla N° 3  
**Contribución a la Rentabilidad por Tipo de Fondo**  
 En porcentaje, agosto de 2024

Tipo de Instrumento	Tipo A Más riesgoso	Tipo B Riesgoso	Tipo C Intermedio	Tipo D Conservador	Tipo E Más conservador
Acciones nacionales	-0,05	-0,04	-0,06	-0,03	0,00
Cuotas de fondos de inversión y fondos mutuos nacionales	-0,03	-0,02	-0,02	-0,01	0,00
Renta fija nacional	0,07	0,57	1,77	3,58	4,53
Intermediación financiera nacional	0,00	0,00	0,00	0,00	0,00
<b>Subtotal Instrumentos Nacionales</b>	<b>-0,01</b>	<b>0,51</b>	<b>1,69</b>	<b>3,54</b>	<b>4,53</b>
Renta Variable Extranjera	-1,10	-0,73	-0,12	0,18	0,10
Deuda Extranjera	-0,24	-0,23	-0,10	0,07	0,16
<b>Subtotal Instrumentos Extranjeros</b>	<b>-1,34</b>	<b>-0,96</b>	<b>-0,22</b>	<b>0,25</b>	<b>0,26</b>
<b>Total</b>	<b>-1,35</b>	<b>-0,45</b>	<b>1,47</b>	<b>3,79</b>	<b>4,79</b>

*Nota: El aporte a la rentabilidad de los instrumentos denominados en moneda extranjera incorpora el efecto de la cobertura cambiaria.*

Fuente: Superintendencia de Pensiones a partir de Base de Datos del Sistema de Pensiones

## 2.2 Rentabilidad real del mes de agosto de 2024 por Tipo de Fondo

Tabla N° 4  
**Rentabilidad Real del Fondo Tipo A - Más riesgoso**  
 En porcentaje, deflactada por U.F.

Fondos de Pensiones Tipo A - Más Riesgoso	Agosto 2024	Acumulado Ene 2024 – Ago 2024	Últimos 12 meses Sep 2023 – Ago 2024	Promedio anual últimos 36 meses Sep 2021 – Ago 2024	Promedio anual <sup>6</sup> Sep 2002 – Ago 2024
CAPITAL	-1,35	5,48	10,36	-2,91	5,25
CUPRUM	-1,33	5,52	10,45	-2,92	5,24
HABITAT	-1,36	6,00	10,59	-2,88	5,35
MODELO <sup>7</sup>	-1,39	6,31	11,19	-3,02	-
PLANVITAL	-1,44	5,89	10,63	-2,73	4,98
PROVIDA	-1,32	5,96	11,07	-3,32	5,24
UNO <sup>7</sup>	-1,53	5,87	10,96	-3,27	-
Rentabilidad Promedio Sistema <sup>8</sup>	-1,35	5,80	10,64	-2,97	5,27

Fuente: Superintendencia de Pensiones a partir de Base de Datos del Sistema de Pensiones

Tabla N° 5  
**Rentabilidad Real del Fondo Tipo B – Riesgoso**  
 En porcentaje, deflactada por U.F.

Fondos de Pensiones Tipo B - Riesgoso	Agosto 2024	Acumulado Ene 2024 – Ago 2024	Últimos 12 meses Sep 2023 – Ago 2024	Promedio anual últimos 36 meses Sep 2021 – Ago 2024	Promedio anual <sup>6</sup> Sep 2002 – Ago 2024
CAPITAL	-0,45	4,95	9,26	-1,82	4,61
CUPRUM	-0,40	5,13	9,58	-1,80	4,62
HABITAT	-0,42	5,50	9,61	-1,79	4,75
MODELO <sup>7</sup>	-0,45	5,64	10,08	-2,27	-
PLANVITAL	-0,58	5,58	9,81	-1,47	4,47
PROVIDA	-0,42	5,46	10,04	-2,10	4,42
UNO <sup>7</sup>	-0,68	5,32	9,79	-2,19	-
Rentabilidad Promedio Sistema <sup>8</sup>	-0,45	5,35	9,71	-1,90	4,59

Fuente: Superintendencia de Pensiones a partir de Base de Datos del Sistema de Pensiones

<sup>6</sup> Considera como valor cuota inicial el correspondiente al 26 de septiembre de 2002, fecha de inicio de los multifondos.

<sup>7</sup> No se muestra la rentabilidad para los Fondos de Pensiones, ya que no posee la totalidad de la información para el período respectivo.

<sup>8</sup> La rentabilidad promedio del Sistema se calcula ponderando la rentabilidad de cada Fondo de Pensiones por el valor de su Patrimonio al último día hábil del mes de julio de 2024

**Tabla N° 6**  
**Rentabilidad Real del Fondo Tipo C – Intermedio**  
**En porcentaje, deflactada por U.F.**

Fondos de Pensiones Tipo C - Intermedio	Agosto 2024	Acumulado Ene 2024 – Ago 2024	Últimos 12 meses Sep 2023 – Ago 2024	Promedio anual últimos 36 meses Sep 2021 – Ago 2024	Promedio anual <sup>9</sup> Sep 2002 – Ago 2024	Promedio anual Jun 1981 – Ago 2024
CAPITAL	1,46	4,11	7,89	-1,26	4,03	7,05
CUPRUM	1,57	3,99	7,84	-1,39	4,19	7,33
HABITAT	1,48	4,31	7,71	-1,32	4,37	7,34
MODELO <sup>10</sup>	1,59	4,46	8,17	-1,66	-	-
PLANVITAL	1,26	4,31	7,72	-1,11	3,95	7,24
PROVIDA	1,38	4,08	7,82	-1,85	3,80	6,95
UNO <sup>10</sup>	1,27	4,01	7,64	-1,75	-	-
Rentabilidad Promedio Sistema <sup>11</sup>	1,47	4,17	7,81	-1,45	4,12	7,19

Fuente: Superintendencia de Pensiones a partir de Base de Datos del Sistema de Pensiones

**Tabla N° 7**  
**Rentabilidad Real del Fondo Tipo D – Conservador**  
**En porcentaje, deflactada por U.F.**

Fondos de Pensiones Tipo D - Conservador	Agosto 2024	Acumulado Ene 2024 – Ago 2024	Últimos 12 meses Sep 2023 – Ago 2024	Promedio anual últimos 36 meses Sep 2021 – Ago 2024	Promedio anual <sup>9</sup> Sep 2002 – Ago 2024
CAPITAL	3,76	3,01	6,42	0,25	3,58
CUPRUM	3,85	3,31	6,54	0,35	3,73
HABITAT	3,81	3,32	6,22	0,34	3,82
MODELO <sup>10</sup>	3,85	3,61	6,60	0,09	-
PLANVITAL	3,55	3,51	6,08	0,61	3,32
PROVIDA	3,79	3,15	6,44	-0,14	3,34
UNO <sup>10</sup>	3,51	3,13	6,09	0,00	-
Rentabilidad Promedio Sistema <sup>11</sup>	3,79	3,21	6,38	0,17	3,57

Fuente: Superintendencia de Pensiones a partir de Base de Datos del Sistema de Pensiones

<sup>9</sup> Considera como valor cuota inicial el correspondiente al 26 de septiembre de 2002, fecha de inicio de los multifondos.

<sup>10</sup> No se muestra la rentabilidad para los Fondos de Pensiones, ya que no posee la totalidad de la información para el período respectivo.

<sup>11</sup> La rentabilidad promedio del Sistema se calcula ponderando la rentabilidad de cada Fondo de Pensiones por el valor de su Patrimonio al último día hábil del mes de julio de 2024.

**Tabla N° 8**  
**Rentabilidad Real del Fondo Tipo E - Más conservador**  
**En porcentaje, deflactada por U.F.**

Fondos de Pensiones Tipo E - Más Conservador	Agosto 2024	Acumulado Ene 2024 – Ago 2024	Últimos 12 meses Sep 2023 – Ago 2024	Promedio anual últimos 36 meses Sep 2021 – Ago 2024	Promedio anual <sup>12</sup> Sep 2002 – Ago 2024	Promedio anual May 2000 – Ago 2024
CAPITAL	4,80	3,33	6,52	2,31	3,28	3,81
CUPRUM	4,95	3,60	6,74	2,09	3,13	3,94
HABITAT	4,70	3,49	6,42	2,15	3,31	4,01
MODELO <sup>13</sup>	4,76	3,58	6,21	1,76	-	-
PLANVITAL	4,56	3,68	6,07	2,33	2,64	3,34
PROVIDA	4,84	3,57	6,46	1,92	2,81	3,50
UNO <sup>13</sup>	4,34	3,42	5,90	1,76	-	-
Rentabilidad Promedio Sistema <sup>14</sup>	4,79	3,51	6,47	2,11	3,12	3,80

Fuente: Superintendencia de Pensiones a partir de Base de Datos del Sistema de Pensiones

12 Considera como valor cuota inicial el correspondiente al 26 de septiembre de 2002, fecha de inicio de los multifondos.

13 No se muestra la rentabilidad para los Fondos de Pensiones, ya que no posee la totalidad de la información para el período respectivo.

14 La rentabilidad promedio del Sistema se calcula ponderando la rentabilidad de cada Fondo de Pensiones por el valor de su Patrimonio al último día hábil del mes de julio de 2024.

## 2.3 Volatilidad de los retornos últimos 12 meses

Para el período de 12 meses comprendido entre septiembre de 2023 y agosto de 2024 se observa que la mayor volatilidad se presentó en el Fondo Tipo A con un 9,57%, mientras que el Fondo Tipo C alcanzó la menor volatilidad con un 5,99%. En el mismo periodo se observó que para los distintos Tipos de Fondos la rentabilidad fluctuó entre 10,64% (Fondo Tipo A) y 6,38% (Fondo Tipo D).

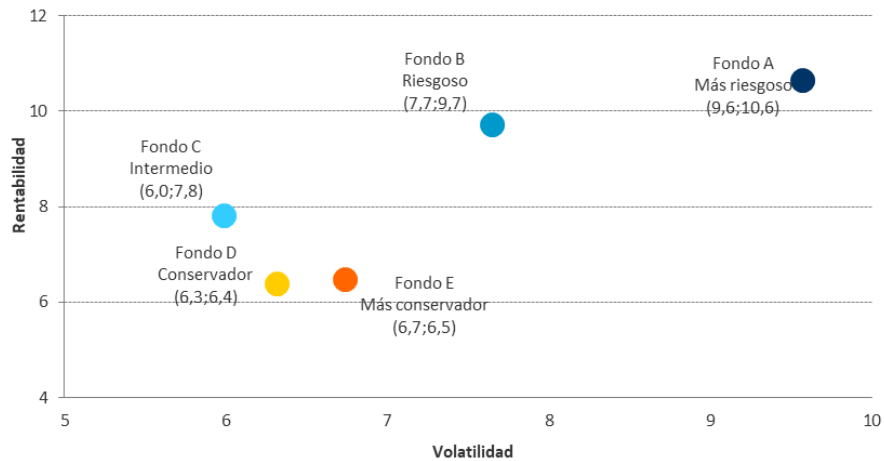
Tabla N° 9  
**Rentabilidad y Volatilidad<sup>15</sup> de los Retornos**  
 En porcentaje anual, septiembre 2023 – agosto 2024

AFP	A Más riesgoso		B Riesgoso		C Intermedio		D Conservador		E Más conservador	
	Rent.	Volatilidad	Rent.	Volatilidad	Rent.	Volatilidad	Rent.	Volatilidad	Rent.	Volatilidad
CAPITAL	10,36	9,59	9,26	7,65	7,89	5,93	6,42	6,24	6,52	6,67
CUPRUM	10,45	9,59	9,58	7,67	7,84	6,00	6,54	6,25	6,74	6,72
HABITAT	10,59	9,52	9,61	7,60	7,71	5,96	6,22	6,30	6,42	6,83
MODELO	11,19	9,65	10,08	7,68	8,17	5,94	6,60	5,96	6,21	6,43
PLANVITAL	10,63	9,50	9,81	7,52	7,72	5,63	6,08	5,63	6,07	6,16
PROVIDA	11,07	9,64	10,04	7,78	7,82	6,21	6,44	6,59	6,46	7,13
UNO	10,96	9,59	9,79	7,63	7,64	5,83	6,09	5,66	5,90	6,05
SISTEMA	<b>10,64</b>	<b>9,57</b>	<b>9,71</b>	<b>7,65</b>	<b>7,81</b>	<b>5,99</b>	<b>6,38</b>	<b>6,32</b>	<b>6,47</b>	<b>6,74</b>

Fuente: Superintendencia de Pensiones a partir de Base de Datos del Sistema de Pensiones

15 La volatilidad de los retornos corresponde a la desviación estándar de los retornos diarios reales comprendidos en el período de la medición. En el cálculo se consideraron todos los días del período.

Gráfico N° 3  
**Rentabilidad y Volatilidad de los Retornos por Tipo de Fondo de Pensiones**  
En porcentaje anual, septiembre 2023 – agosto 2024



Fuente: Superintendencia de Pensiones a partir de Base de Datos del Sistema de Pensiones

### 3. Rentabilidad nominal de los Fondos de Pensiones<sup>16</sup>

#### 3.1 Rentabilidad nominal del mes de agosto de 2024

La rentabilidad nominal de la cuota de los distintos Tipos de Fondos de Pensiones, durante el mes de agosto de 2024 , para los últimos 12 y 36 meses, alcanzó los siguientes valores:

**Tabla N° 10**  
**Rentabilidad Nominal de los Fondos de Pensiones**  
**En porcentaje**

Fondo de Pensiones	Agosto 2024	Acumulado Ene 2024 – Ago 2024	Últimos 12 meses Sep 2023 – Ago 2024	Promedio anual últimos 36 meses Sep 2021 – Ago 2024
Tipo A - Más riesgoso	-0,89	8,57	15,61	4,82
Tipo B – Riesgoso	0,02	8,12	14,64	5,98
Tipo C – Intermedio	1,94	6,91	12,66	6,47
Tipo D - Conservador	4,27	5,92	11,16	8,22
Tipo E - Más conservador	5,28	6,22	11,25	10,31

*Nota: La rentabilidad es variable, por lo que no se garantiza que rentabilidades pasadas se repitan en el futuro.*

Fuente: Superintendencia de Pensiones a partir de Base de Datos del Sistema de Pensiones

<sup>16</sup> Se entiende por rentabilidad nominal de los Fondos de Pensiones en un mes, al porcentaje de variación del valor cuota al último día de ese mes, respecto al valor de la cuota al último día del mes anterior. La rentabilidad nominal para períodos superiores a un año se presenta anualizada, considerando para ello el número de días existente en el período de cálculo.

## 3.2 Rentabilidad nominal del mes de agosto de 2024

Tabla N° 11  
**Rentabilidad Nominal del Fondo Tipo A – Más riesgoso**  
 En porcentaje

Fondos de Pensiones Tipo A – Más Riesgoso	Agosto 2024	Acumulado Ene 2024 – Ago 2024	Últimos 12 meses Sep 2023 – Ago 2024	Promedio anual últimos 36 meses Sep 2021 – Ago 2024
CAPITAL	-0,89	8,25	15,32	4,90
CUPRUM	-0,87	8,29	15,41	4,88
HABITAT	-0,90	8,78	15,56	4,93
MODELO	-0,93	9,10	16,19	4,78
PLANVITAL	-0,98	8,67	15,60	5,09
PROVIDA	-0,86	8,74	16,06	4,45
UNO	-1,07	8,65	15,95	4,50
Rentabilidad Promedio Sistema <sup>17</sup>	-0,89	8,57	15,61	4,82

Fuente: Superintendencia de Pensiones a partir de Base de Datos del Sistema de Pensiones

Tabla N° 12  
**Rentabilidad Nominal del Fondo Tipo B – Riesgoso**  
 En porcentaje

Fondos de Pensiones Tipo B – Riesgoso	Agosto 2024	Acumulado Ene 2024 – Ago 2024	Últimos 12 meses Sep 2023 – Ago 2024	Promedio anual últimos 36 meses Sep 2021 – Ago 2024
CAPITAL	0,02	7,70	14,17	6,06
CUPRUM	0,07	7,88	14,50	6,09
HABITAT	0,04	8,26	14,53	6,10
MODELO	0,01	8,41	15,03	5,58
PLANVITAL	-0,12	8,35	14,74	6,45
PROVIDA	0,05	8,23	14,99	5,76
UNO	-0,21	8,08	14,73	5,67
Rentabilidad Promedio Sistema <sup>17</sup>	0,02	8,12	14,64	5,98

Fuente: Superintendencia de Pensiones a partir de Base de Datos del Sistema de Pensiones

<sup>17</sup> La rentabilidad promedio del Sistema se calcula ponderando la rentabilidad de cada Fondo de Pensiones por el valor de su Patrimonio al último día hábil del mes de julio de 2024.

Tabla N° 13  
**Rentabilidad Nominal del Fondo Tipo C – Intermedio**  
 En porcentaje

Fondos de Pensiones Tipo C – Intermedio	Agosto 2024	Acumulado Ene 2024 – Ago 2024	Últimos 12 meses Sep 2023 – Ago 2024	Promedio anual últimos 36 meses Sep 2021 – Ago 2024
CAPITAL	1,94	6,84	12,74	6,67
CUPRUM	2,04	6,72	12,68	6,53
HABITAT	1,96	7,05	12,55	6,61
MODELO	2,06	7,20	13,04	6,25
PLANVITAL	1,74	7,05	12,56	6,84
PROVIDA	1,86	6,81	12,67	6,04
UNO	1,74	6,74	12,48	6,15
Rentabilidad Promedio Sistema <sup>18</sup>	1,94	6,91	12,66	6,47

Fuente: Superintendencia de Pensiones a partir de Base de Datos del Sistema de Pensiones

Tabla N° 14  
**Rentabilidad Nominal del Fondo Tipo D – Conservador**  
 En porcentaje

Fondos de Pensiones Tipo D – Conservador	Agosto 2024	Acumulado Ene 2024 – Ago 2024	Últimos 12 meses Sep 2023 – Ago 2024	Promedio anual últimos 36 meses Sep 2021 – Ago 2024
CAPITAL	4,25	5,71	11,20	8,31
CUPRUM	4,34	6,02	11,33	8,42
HABITAT	4,30	6,03	10,99	8,40
MODELO	4,33	6,33	11,40	8,13
PLANVITAL	4,04	6,22	10,85	8,70
PROVIDA	4,28	5,86	11,22	7,89
UNO	4,00	5,83	10,86	8,04
Rentabilidad Promedio Sistema <sup>18</sup>	4,27	5,92	11,16	8,22

Fuente: Superintendencia de Pensiones a partir de Base de Datos del Sistema de Pensiones

<sup>18</sup> La rentabilidad promedio del Sistema se calcula ponderando la rentabilidad de cada Fondo de Pensiones por el valor de su Patrimonio al último día hábil del mes de julio de 2024.

**Tabla N° 15**  
**Rentabilidad Nominal del Fondo Tipo E – Más conservador**  
**En porcentaje**

Fondos de Pensiones Tipo E – Más Conservador	Agosto 2024	Acumulado Ene 2024 – Ago 2024	Últimos 12 meses Sep 2023 – Ago 2024	Promedio anual últimos 36 meses Sep 2021 – Ago 2024
CAPITAL	5,29	6,04	11,31	10,53
CUPRUM	5,44	6,32	11,53	10,29
HABITAT	5,18	6,20	11,20	10,36
MODELO	5,25	6,29	10,99	9,94
PLANVITAL	5,05	6,40	10,83	10,55
PROVIDA	5,33	6,29	11,25	10,11
UNO	4,83	6,13	10,66	9,93
Rentabilidad Promedio Sistema <sup>19</sup>	5,28	6,22	11,25	10,31

Fuente: Superintendencia de Pensiones a partir de Base de Datos del Sistema de Pensiones

<sup>19</sup> La rentabilidad promedio del Sistema se calcula ponderando la rentabilidad de cada Fondo de Pensiones por el valor de su Patrimonio al último día hábil del mes de julio de 2024.

Tabla N° 16

#### 4. Cartera de Inversión de los Fondos de Pensiones a agosto de 2024

En millones de pesos, al 31 de agosto de 2024

	A		B		C		D		E		TOTAL	
	MM\$	% Fondo	MM\$	% Fondo	MM\$	% Fondo	MM\$	% Fondo	MM\$	% Fondo	MM\$	% Fondo
<b>INVERSIÓN NACIONAL TOTAL</b>	<b>4.858.292</b>	<b>16,8%</b>	<b>11.932.441</b>	<b>33,0%</b>	<b>32.140.984</b>	<b>51,8%</b>	<b>24.283.267</b>	<b>76,9%</b>	<b>20.370.296</b>	<b>89,8%</b>	<b>93.585.280</b>	<b>51,7%</b>
RENDA VARIABLE	3.138.343	10,8%	3.347.751	9,4%	4.547.936	7,3%	1.135.911	3,6%	398.416	1,8%	12.568.357	6,9%
Acciones	2.917.610	10,1%	3.152.832	8,8%	4.145.539	6,7%	1.045.386	3,3%	398.206	1,8%	11.659.573	6,4%
Fondos de Inversión y Otros	183.582	0,6%	168.199	0,5%	333.452	0,5%	83.759	0,3%	0	0,0%	768.992	0,4%
Activos Alternativos	37.151	0,1%	26.720	0,1%	68.945	0,1%	6.766	0,0%	210	0,0%	139.792	0,1%
RENDA FIJA	1.526.402	5,3%	8.345.031	23,0%	27.001.348	43,6%	22.830.835	72,3%	19.719.988	86,9%	79.423.604	43,9%
Instrumentos Banco Central	44.260	0,2%	87.099	0,2%	80.933	0,1%	82.998	0,3%	60.060	0,3%	355.350	0,2%
Instrumentos Tesorería	516.211	1,8%	2.843.811	7,9%	14.379.094	23,2%	12.633.680	40,0%	10.178.458	44,9%	40.551.254	22,4%
Bonos de Reconocimiento y MINVU	503	0,0%	34.196	0,1%	39.410	0,1%	27.215	0,1%	55.280	0,2%	156.604	0,1%
Bonos de Empresas y Efectos de Comercio	126.777	0,4%	1.404.962	3,9%	3.821.420	6,2%	3.918.362	12,4%	4.285.084	18,9%	13.556.605	7,5%
Bonos emitidos por Fondos de Inversión	1.776	0,0%	7.155	0,0%	20.297	0,0%	20.862	0,1%	30.843	0,1%	80.933	0,1%
Bonos Bancarios	544.829	1,9%	3.570.543	9,9%	7.860.538	12,7%	5.779.274	18,3%	4.816.777	21,2%	22.571.961	12,5%
Letras Hipotecarias	2.486	0,0%	7.514	0,0%	31.055	0,1%	15.070	0,0%	10.756	0,0%	66.881	0,0%
Depósitos a Plazo	727	0,0%	14.265	0,0%	18.690	0,0%	15.106	0,0%	12.936	0,1%	61.724	0,0%
Fondos Mutuos y de Inversión	85.984	0,3%	141.638	0,4%	162.727	0,3%	47.524	0,2%	14.919	0,1%	452.792	0,3%
Activos Alternativos	196.723	0,7%	228.592	0,6%	557.917	0,9%	283.691	0,9%	250.093	1,1%	1.517.016	0,8%
Disponible	6.126	0,0%	5.256	0,0%	29.267	0,0%	7.053	0,0%	4.782	0,0%	52.484	0,0%
DERIVADOS	173.376	0,6%	158.356	0,4%	387.138	0,6%	173.487	0,5%	158.987	0,7%	1.051.344	0,6%
OTROS NACIONALES	20.171	0,1%	81.303	0,2%	204.562	0,3%	143.034	0,5%	92.905	0,4%	541.975	0,3%
<b>INVERSIÓN EXTRANJERA TOTAL</b>	<b>23.977.511</b>	<b>83,2%</b>	<b>24.057.020</b>	<b>67,0%</b>	<b>29.893.377</b>	<b>48,2%</b>	<b>7.303.328</b>	<b>23,1%</b>	<b>2.309.564</b>	<b>10,2%</b>	<b>87.540.800</b>	<b>48,3%</b>
RENDA VARIABLE	20.062.294	69,6%	17.974.586	50,0%	20.117.627	32,5%	4.417.900	14,0%	831.426	3,7%	63.403.833	35,0%
Fondos Mutuos	10.423.807	36,1%	8.742.108	24,3%	10.889.830	17,6%	1.790.407	5,7%	11.793	0,1%	31.857.945	17,6%
Activos Alternativos	1.830.769	6,4%	1.635.492	4,6%	2.930.970	4,7%	909.029	2,9%	511.470	2,2%	7.817.730	4,3%
Otros	7.807.718	27,1%	7.596.986	21,1%	6.296.827	10,2%	1.718.464	5,4%	308.163	1,4%	23.728.158	13,1%
RENDA FIJA	3.500.848	12,2%	5.537.675	15,4%	8.497.973	13,7%	2.021.977	6,4%	867.859	3,8%	20.426.332	11,3%
DERIVADOS	378.794	1,3%	491.112	1,4%	1.189.285	1,9%	830.319	2,6%	592.765	2,6%	3.482.275	1,9%
OTROS EXTRANJEROS	35.575	0,1%	53.647	0,2%	88.492	0,1%	33.132	0,1%	17.514	0,1%	228.360	0,1%
<b>TOTAL ACTIVOS</b>	<b>28.835.803</b>	<b>100%</b>	<b>35.989.461</b>	<b>100%</b>	<b>62.034.361</b>	<b>100%</b>	<b>31.586.595</b>	<b>100%</b>	<b>22.679.860</b>	<b>100%</b>	<b>181.126.080</b>	<b>100,0%</b>
<b>SUB TOTAL RENDA VARIABLE</b>	<b>23.200.637</b>	<b>80,4%</b>	<b>21.322.337</b>	<b>59,4%</b>	<b>24.665.563</b>	<b>39,8%</b>	<b>5.553.811</b>	<b>17,6%</b>	<b>1.229.842</b>	<b>5,5%</b>	<b>75.972.190</b>	<b>42,0%</b>
<b>SUB TOTAL RENDA FIJA</b>	<b>5.027.250</b>	<b>17,5%</b>	<b>13.882.706</b>	<b>38,4%</b>	<b>35.499.321</b>	<b>57,3%</b>	<b>24.852.812</b>	<b>78,7%</b>	<b>20.587.847</b>	<b>90,7%</b>	<b>99.849.936</b>	<b>55,1%</b>
<b>SUB TOTAL DERIVADOS</b>	<b>552.170</b>	<b>1,9%</b>	<b>649.468</b>	<b>1,8%</b>	<b>1.576.423</b>	<b>2,5%</b>	<b>1.003.806</b>	<b>3,1%</b>	<b>751.752</b>	<b>3,3%</b>	<b>4.533.619</b>	<b>2,5%</b>
<b>SUB TOTAL OTROS</b>	<b>55.746</b>	<b>0,2%</b>	<b>134.950</b>	<b>0,4%</b>	<b>293.054</b>	<b>0,4%</b>	<b>176.166</b>	<b>0,6%</b>	<b>110.419</b>	<b>0,5%</b>	<b>770.335</b>	<b>0,4%</b>
<b>TOTAL ACTIVOS</b>	<b>28.835.803</b>	<b>100%</b>	<b>35.989.461</b>	<b>100%</b>	<b>62.034.361</b>	<b>100%</b>	<b>31.586.595</b>	<b>100%</b>	<b>22.679.860</b>	<b>100%</b>	<b>181.126.080</b>	<b>100,0%</b>

Fuente: Superintendencia de Pensiones a partir de Base de Datos del Sistema de Pensiones

## 5. Distribución sectorial de las inversiones en acciones nacionales

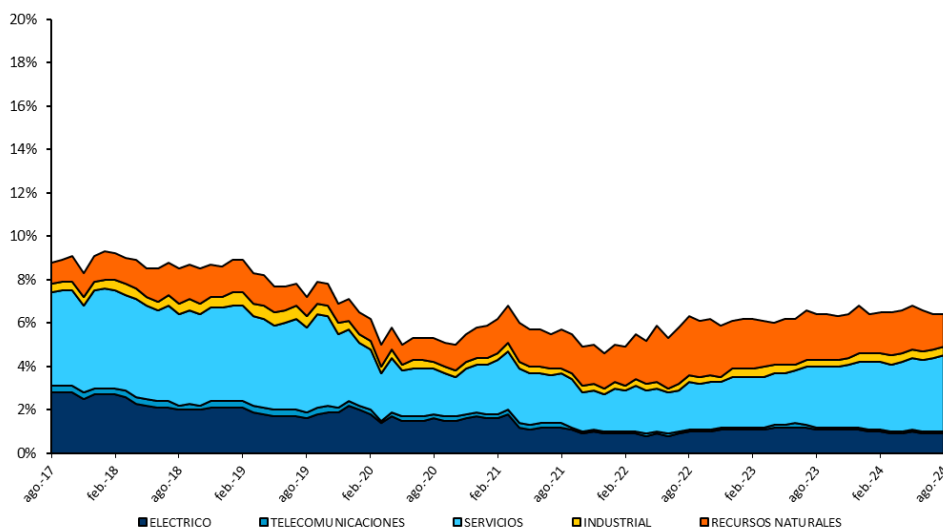
Al 31 de agosto de 2024 el Sistema de Fondos de Pensiones mantenía inversiones en acciones de sociedades anónimas nacionales por un monto de \$11.659.573 millones, equivalente a 6,4% del valor total de los activos del Sistema. La inversión en este tipo de instrumentos al 31 de agosto de 2023 alcanzaba a \$10.115.014 millones, registrándose un aumento nominal de 15,3% (10,3% real) en los últimos doce meses. En los cuadros siguientes se presenta la inversión por Tipo de Fondo de Pensiones, el porcentaje que representan estos instrumentos respecto del total de activos de cada Tipo de Fondo y la evolución de la inversión en acciones por sector económico.

Tabla N° 17  
**Inversión en Acciones Nacionales**  
 En millones de pesos, al 31 de agosto de 2024

SECTOR ECONÓMICO	A Más Riesgoso	B Riesgoso	C Intermedio	D Conservador	E Más conservador	Total Sistema	% Valor Total Fondos de Pensiones
ELÉCTRICO	367.991	400.691	666.986	79.557	62.165	1.577.390	0,9%
TELECOMUNICACIONES	27.917	50.986	79.899	23.095	5.813	187.710	0,1%
SERVICIOS	1.654.173	1.857.368	2.064.529	597.237	217.946	6.391.253	3,5%
INDUSTRIAL	156.321	167.372	267.667	78.378	21.431	691.169	0,4%
RECURSOS NATURALES	711.208	676.415	1.066.458	267.119	90.851	2.812.052	1,5%
<b>TOTAL SISTEMA</b>	<b>2.917.610</b>	<b>3.152.832</b>	<b>4.145.539</b>	<b>1.045.386</b>	<b>398.206</b>	<b>11.659.573</b>	<b>6,4%</b>
<b>% DE CADA FONDO</b>	<b>10,1%</b>	<b>8,8%</b>	<b>6,7%</b>	<b>3,3%</b>	<b>1,8%</b>	<b>6,4%</b>	

Fuente: Superintendencia de Pensiones a partir de Base de Datos del Sistema de Pensiones

**Gráfico N° 4**  
**Inversión en Acciones Nacionales por Sector Económico**  
**Porcentaje del valor de los Fondos de Pensiones**



Fuente: Superintendencia de Pensiones a partir de Base de Datos del Sistema de Pensiones

## 6. Inversión de los Fondos de Pensiones en el extranjero

Al 31 de agosto de 2024, el Sistema de Fondos de Pensiones mantenía inversiones en instrumentos extranjeros por un monto de \$ 87.540.800 millones, equivalente a 48,3% del valor total de los activos del Sistema. Al 31 de agosto de 2023, la inversión en este tipo de instrumentos alcanzaba a \$ 72.519.082 millones, lo que significa un aumento nominal de 20,7% (15,5% real) en los últimos doce meses. En los cuadros siguientes se presenta la inversión en el extranjero por Tipo de Fondo de Pensiones, el porcentaje que representan estas inversiones respecto del total de activos de cada Tipo de Fondo y la distribución geográfica de las inversiones en el exterior.

Tabla N° 18

## Inversión de los Fondos de Pensiones en el Extranjero

En millones de pesos y porcentaje de la inversión extranjera, al 31 de agosto de 2024

Instrumento	A	B	C	D	E	TOTAL	
	Más riesgoso	Riesgoso	Intermedio	Conservador	Más conservador	MM\$	% Inv. Ext.
	MM\$	MM\$	MM\$	MM\$	MM\$	MM\$	
Cuotas Fondos Mutuos	10.423.807	8.742.108	10.889.830	1.790.407	11.793	31.857.945	36,4%
Títulos de Índices Accionarios	7.705.270	7.504.098	6.155.746	1.678.336	304.772	23.348.222	26,7%
Cuotas Fondos Inversión Nacionales <sup>20</sup>	619.389	595.639	1.040.939	357.322	90.294	2.703.583	3,1%
Cuotas Fondos Mutuos Nacionales	0	0	0	0	0	0	0,0%
Acciones Extranjeras y ADR	18.789	22.366	32.683	12.513	2.561	88.912	0,1%
Fondos de Inversión Extranjeros	151	0	0	0	0	151	0,0%
Vehículos de Capital Privado	1.294.888	1.110.375	1.998.429	579.322	422.006	5.405.020	6,2%
<b>Subtotal Renta Variable</b>	<b>20.062.294</b>	<b>17.974.586</b>	<b>20.117.627</b>	<b>4.417.900</b>	<b>831.426</b>	<b>63.403.833</b>	<b>72,5%</b>
Cuotas Fondos Mutuos	2.535.999	4.051.983	5.215.612	956.744	187.340	12.947.678	14,8%
Cuotas Fondos Inversión Nacionales <sup>20</sup>	356.182	397.781	1.176.755	321.254	40.477	2.292.449	2,6%
Bonos de Empresas	20.254	86.850	251.354	130.541	119.157	608.156	0,7%
Cuotas Fondos Mutuos Nacionales	382	827	871	724	0	2.804	0,0%
Bonos de Gobierno	277.961	705.114	1.309.116	324.035	207.108	2.823.334	3,2%
Bonos Bancos Internacionales	0	0	0	0	0	0	0,0%
Bonos Bancos Extranjeros	6.295	12.436	10.743	5.061	4.221	38.756	0,0%
Títulos de Índices Renta Fija	37.501	31.755	11.783	4.201	26	85.266	0,1%
Fondos de Inversión Extranjeros	5.879	15.550	34.105	39.332	0	94.866	0,1%
Vehículos de Deuda Privada	230.031	206.728	458.179	215.417	292.214	1.402.569	1,6%
Disponibles	30.364	28.651	29.455	24.668	17.316	130.454	0,2%
<b>Subtotal Renta Fija</b>	<b>3.500.848</b>	<b>5.537.675</b>	<b>8.497.973</b>	<b>2.021.977</b>	<b>867.859</b>	<b>20.426.332</b>	<b>23,3%</b>
<b>Subtotal Otros</b>	<b>414.369</b>	<b>544.759</b>	<b>1.277.777</b>	<b>863.451</b>	<b>610.279</b>	<b>3.710.635</b>	<b>4,2%</b>
<b>Total General</b>	<b>23.977.511</b>	<b>24.057.020</b>	<b>29.893.377</b>	<b>7.303.328</b>	<b>2.309.564</b>	<b>87.540.800</b>	<b>100%</b>

Fuente: Superintendencia de Pensiones a partir de Base de Datos del Sistema de Pensiones

A continuación se presenta la distribución geográfica de inversiones en el extranjero al 31 de agosto de 2024.

<sup>20</sup> Incluye inversión indirecta en activos alternativos.

Tabla N° 19

## Inversión Extranjera por Zona Geográfica

### Porcentaje de la inversión en el extranjero, al 31 de agosto de 2024

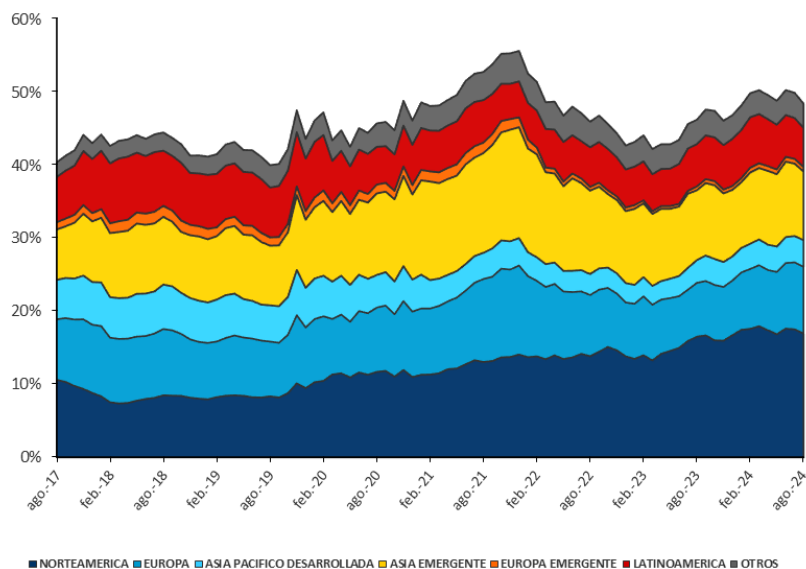
Zona Geográfica	A Más riesgoso	B Riesgoso	C Intermedio	D Conservador	E Más conservador	TOTAL
Norteamérica	40,3%	39,3%	27,6%	31,0%	41,7%	35,0%
Europa	16,1%	16,7%	21,3%	20,7%	31,9%	18,8%
Asia Pacífico Desarrollada	7,0%	5,6%	9,4%	9,8%	1,0%	7,5%
<b>Subtotal Desarrollada</b>	<b>63,4%</b>	<b>61,6%</b>	<b>58,3%</b>	<b>61,5%</b>	<b>74,6%</b>	<b>61,3%</b>
Asia Emergente	21,3%	21,7%	19,1%	13,1%	2,0%	19,4%
Latinoamérica	9,5%	10,0%	12,7%	14,7%	7,5%	11,1%
Europa Emergente	0,7%	1,1%	1,9%	1,5%	0,3%	1,3%
Medio Oriente-África	0,2%	0,5%	0,8%	0,4%	0,0%	0,5%
<b>Subtotal Emergente</b>	<b>31,7%</b>	<b>33,3%</b>	<b>34,5%</b>	<b>29,7%</b>	<b>9,8%</b>	<b>32,3%</b>
<b>Subtotal Otros</b>	<b>4,9%</b>	<b>5,1%</b>	<b>7,2%</b>	<b>8,8%</b>	<b>15,6%</b>	<b>6,4%</b>
<b>Total General</b>	<b>100%</b>	<b>100%</b>	<b>100%</b>	<b>100%</b>	<b>100%</b>	<b>100%</b>

Fuente: Superintendencia de Pensiones a partir de Base de Datos del Sistema de Pensiones

Gráfico N° 5

## Evolución de Inversión en el Extranjero por Región Geográfica

### Porcentaje del valor de los Fondos de Pensiones, al 31 de agosto de 2024



Fuente: Superintendencia de Pensiones a partir de Base de Datos del Sistema de Pensiones

## **Superintendencia de Pensiones**

Informe es desarrollado por la División Financiera