

INVERSIONES Y RENTABILIDAD DE LOS FONDOS DE PENSIONES

Julio de 2024

1. Valor de los Fondos de Pensiones

El valor de los Fondos de Pensiones alcanzó a \$ 177.495.141 millones al 31 de julio de 2024. Con respecto al 31 de julio del año anterior, éste aumentó en \$ 19.017.424 millones, equivalente al 12,0% (real 7,4%). En el siguiente cuadro se presenta el valor de los activos para cada uno de los Fondos de Pensiones¹.

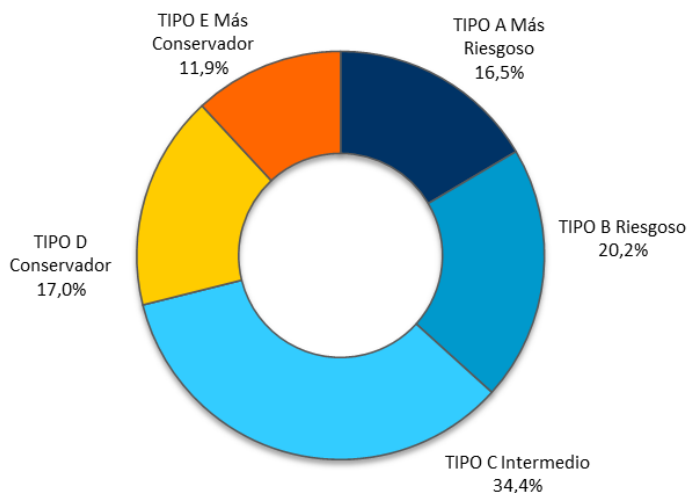
Tabla N° 1
Valor de los Fondos de Pensiones²
 En millones de pesos, al 31 de julio de 2024

AFP	A Más riesgoso	B Riesgoso	C Intermedio	D Conservador	E Más conservador	TOTAL	Variación total 12 meses (%)
CAPITAL	5.712.809	6.283.936	11.098.439	6.376.990	4.622.200	34.094.374	9,6
CUPRUM	6.723.389	6.133.246	11.027.487	4.028.786	4.077.353	31.990.261	8,7
HABITAT	8.469.175	8.113.305	19.065.189	7.717.948	5.564.219	48.929.836	10,0
MODELO	2.051.303	4.929.090	3.182.322	765.208	1.621.775	12.549.698	30,3
PLANVITAL	1.229.854	3.123.828	2.957.346	1.301.972	1.185.292	9.798.292	30,4
PROVIDA	4.695.944	6.430.858	13.213.037	9.884.988	3.853.628	38.078.455	8,5
UNO	351.439	867.645	482.531	104.158	248.452	2.054.225	71,1
TOTAL	29.233.913	35.881.908	61.026.351	30.180.050	21.172.919	177.495.141	12,0
Variación total 12 meses (%)	25,5	28,3	10,7	6,7	-11,1	12,0	

Fuente: Superintendencia de Pensiones a partir de Base de Datos del Sistema de Pensiones

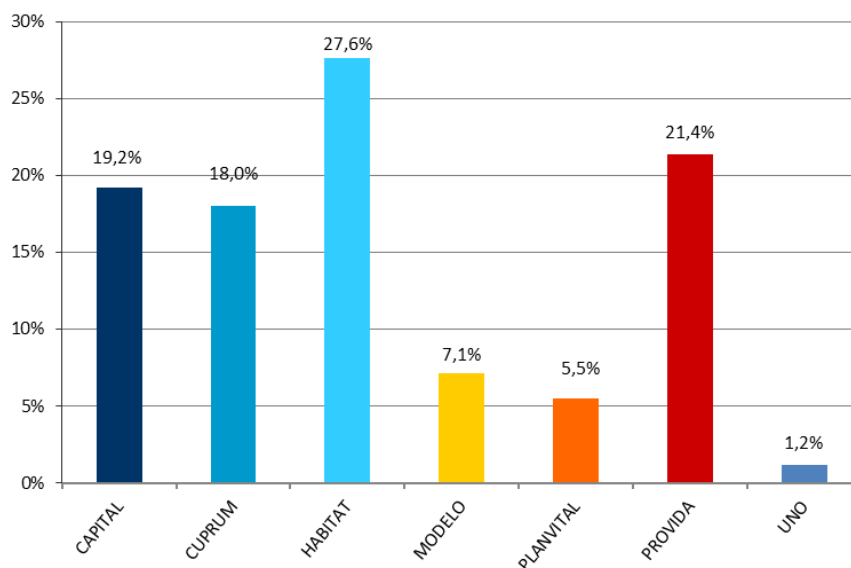
- De acuerdo a lo establecido en el D.L. N° 3.500, los montos invertidos en instrumentos de renta variable del Fondo Tipo A - Más riesgoso deben ser superiores a los mantenidos por el Fondo Tipo B - Riesgoso, los que a su vez deben ser superiores que los del Fondo Tipo C - Intermedio, éstos a su vez superiores a los del Fondo Tipo D - Conservador, y estos últimos deben ser superiores a los del Fondo Tipo E - Más conservador.
- El valor de los Fondos de Pensiones en millones de Unidades de Fomento para el mes de julio de 2024 es de UF 4.723,26, el cual se desagrega de la siguiente forma: Fondo Tipo A UF 777,93, Fondo Tipo B UF 954,84, Fondo Tipo C UF 1.623,95, Fondo Tipo D UF 803,11 y Fondo Tipo E UF 563,43. Valor de la UF al 31 de julio de 2024 (\$37.578,95).

Gráfico N° 1
Activos por Tipo de los Fondos de Pensiones
 Porcentaje del total de activos, al 31 de julio de 2024



Fuente: Superintendencia de Pensiones a partir de Base de Datos del Sistema de Pensiones

Gráfico N° 2
Activos de los Fondos de Pensiones por AFP
 Porcentaje del total de activos, al 31 de julio de 2024



Fuente: Superintendencia de Pensiones a partir de Base de Datos del Sistema de Pensiones

2. Rentabilidad real de los Fondos de Pensiones³

2.1 Rentabilidad real del mes de julio de 2024

Tabla N° 2
Rentabilidad Real de los Fondos de Pensiones
 En porcentaje, deflactada por U.F.

Fondo de Pensiones	Julio 2024	Acumulado Ene 2024 – Jul 2024	Últimos 12 meses Ago 2023 – Jul 2024	Promedio anual últimos 36 meses Ago 2021 – Jul 2024	Promedio anual ⁴ Sep 2002 – Jul 2024
Tipo A - Más riesgoso	1,26	7,25	10,97	-1,65	5,35
Tipo B - Riesgoso	1,44	5,82	9,24	-0,98	4,63
Tipo C - Intermedio	1,92	2,67	5,08	-1,34	4,06
Tipo D - Conservador	2,86	-0,56	0,94	-0,65	3,41
Tipo E - Más conservador	3,45	-1,22	0,10	0,91	2,92

Fuente: Superintendencia de Pensiones a partir de Base de Datos del Sistema de Pensiones

La rentabilidad de los Fondos de Pensiones Tipo A, B, C, D y E se explica principalmente por el retorno positivo que presentaron las inversiones en instrumentos extranjeros y títulos de deuda local.

Con relación a la inversión en el extranjero, pese a que durante el mes de julio se observaron resultados mixtos en los principales mercados internacionales, estas inversiones se vieron impactadas por la depreciación del peso chileno respecto de las principales monedas extranjeras, lo que afectó positivamente a las posiciones sin cobertura cambiaria, revirtiendo los retornos negativos observados en la mayoría de las bolsas internacionales, y acentuando las ganancias obtenidas por los títulos de deuda extranjeros. Lo anterior se puede apreciar al considerar como referencia la rentabilidad en dólares de los índices MSCI mundial (renta variable) y Bloomberg Barclays Global Aggregate Bond (renta fija), con una caída de 0,29%⁵ y un alza de 1,88%⁵ respectivamente, así como la apreciación de la divisa norteamericana, con un alza de 0,58% durante el mes de julio.

3 Se entiende por rentabilidad real de un Fondo de Pensiones en un mes, al porcentaje de variación del valor cuota al último día de ese mes, respecto al valor de la cuota al último día del mes anterior, resultado que se deflacta por la variación de la Unidad de Fomento en ese período. La rentabilidad real para períodos superiores a un año se presenta anualizada, considerando para ello el número de días existente en el período de cálculo.

4 Considera como valor cuota inicial el correspondiente al 26 de septiembre de 2002, fecha de inicio de los multifondos.

5 Variación porcentual de los índices, calculada considerando el desfase de días utilizados en la valoración de los instrumentos financieros de los Fondos de Pensiones.

Respecto a las inversiones en instrumentos de renta fija nacional, durante el mes de julio se observó una caída en las tasas de interés de los títulos de deuda local, lo que implicó un aporte positivo a la rentabilidad de estos Fondos por la vía de las ganancias de capital.

Tabla N° 3
Contribución a la Rentabilidad por Tipo de Fondo
 En porcentaje, julio de 2024

Tipo de Instrumento	Tipo A Más riesgoso	Tipo B Riesgoso	Tipo C Intermedio	Tipo D Conservador	Tipo E Más conservador
Acciones nacionales	-0,02	-0,01	-0,03	-0,01	0,00
Cuotas de fondos de inversión y fondos mutuos nacionales	-0,01	-0,01	-0,01	-0,01	0,00
Renta fija nacional	0,11	0,55	1,34	2,51	3,28
Intermediación financiera nacional	0,00	0,00	0,00	0,00	0,00
Subtotal Instrumentos Nacionales	0,08	0,53	1,30	2,49	3,28
Renta Variable Extranjera	0,92	0,55	0,28	0,20	0,05
Deuda Extranjera	0,26	0,36	0,34	0,17	0,12
Subtotal Instrumentos Extranjeros	1,18	0,91	0,62	0,37	0,17
Total	1,26	1,44	1,92	2,86	3,45

Nota: El aporte a la rentabilidad de los instrumentos denominados en moneda extranjera incorpora el efecto de la cobertura cambiaria.

Fuente: Superintendencia de Pensiones a partir de Base de Datos del Sistema de Pensiones

2.2 Rentabilidad real del mes de julio de 2024 por Tipo de Fondo

Tabla N° 4
Rentabilidad Real del Fondo Tipo A - Más riesgoso
 En porcentaje, deflactada por U.F.

Fondos de Pensiones Tipo A - Más Riesgoso	Julio 2024	Acumulado Ene 2024 – Jul 2024	Últimos 12 meses Ago 2023 – Jul 2024	Promedio anual últimos 36 meses Ago 2021 – Jul 2024	Promedio anual ⁶ Sep 2002 – Jul 2024
CAPITAL	1,17	6,93	10,63	-1,63	5,33
CUPRUM	1,14	6,94	10,86	-1,62	5,33
HABITAT	1,33	7,47	11,04	-1,46	5,44
MODELO ⁷	1,33	7,81	11,53	-1,76	-
PLANVITAL	1,17	7,44	11,02	-1,37	5,06
PROVIDA	1,42	7,37	11,13	-2,06	5,33
UNO ⁷	1,13	7,51	11,34	-1,91	-
Rentabilidad Promedio Sistema ⁸	1,26	7,25	10,97	-1,65	5,35

Fuente: Superintendencia de Pensiones a partir de Base de Datos del Sistema de Pensiones

Tabla N° 5
Rentabilidad Real del Fondo Tipo B – Riesgoso
 En porcentaje, deflactada por U.F.

Fondos de Pensiones Tipo B - Riesgoso	Julio 2024	Acumulado Ene 2024 – Jul 2024	Últimos 12 meses Ago 2023 – Jul 2024	Promedio anual últimos 36 meses Ago 2021 – Jul 2024	Promedio anual ⁶ Sep 2002 – Jul 2024
CAPITAL	1,33	5,42	8,82	-0,95	4,65
CUPRUM	1,34	5,54	9,15	-0,91	4,66
HABITAT	1,44	5,94	9,14	-0,80	4,79
MODELO ⁷	1,45	6,12	9,70	-1,41	-
PLANVITAL	1,39	6,20	9,51	-0,46	4,51
PROVIDA	1,65	5,91	9,33	-1,22	4,46
UNO ⁷	1,30	6,04	9,51	-1,22	-
Rentabilidad Promedio Sistema ⁸	1,44	5,82	9,24	-0,98	4,63

Fuente: Superintendencia de Pensiones a partir de Base de Datos del Sistema de Pensiones

⁶ Considera como valor cuota inicial el correspondiente al 26 de septiembre de 2002, fecha de inicio de los multifondos.

⁷ No se muestra la rentabilidad para los Fondos de Pensiones, ya que no posee la totalidad de la información para el período respectivo.

⁸ La rentabilidad promedio del Sistema se calcula ponderando la rentabilidad de cada Fondo de Pensiones por el valor de su Patrimonio al último día hábil del mes de junio de 2024

Tabla N° 6
Rentabilidad Real del Fondo Tipo C – Intermedio
En porcentaje, deflactada por U.F.

Fondos de Pensiones Tipo C - Intermedio	Julio 2024	Acumulado Ene 2024 – Jul 2024	Últimos 12 meses Ago 2023 – Jul 2024	Promedio anual últimos 36 meses Ago 2021 – Jul 2024	Promedio anual ⁹ Sep 2002 – Jul 2024	Promedio anual Jun 1981 – Jul 2024
CAPITAL	1,84	2,61	5,20	-1,16	3,97	7,03
CUPRUM	1,84	2,38	5,05	-1,32	4,13	7,31
HABITAT	1,94	2,79	5,02	-1,19	4,31	7,32
MODELO ¹⁰	2,04	2,83	5,43	-1,65	-	-
PLANVITAL	1,81	3,01	5,23	-0,93	3,91	7,23
PROVIDA	2,01	2,67	4,99	-1,74	3,75	6,93
UNO ¹⁰	1,64	2,71	5,07	-1,63	-	-
Rentabilidad Promedio Sistema ¹¹	1,92	2,67	5,08	-1,34	4,06	7,17

Fuente: Superintendencia de Pensiones a partir de Base de Datos del Sistema de Pensiones

Tabla N° 7
Rentabilidad Real del Fondo Tipo D – Conservador
En porcentaje, deflactada por U.F.

Fondos de Pensiones Tipo D - Conservador	Julio 2024	Acumulado Ene 2024 – Jul 2024	Últimos 12 meses Ago 2023 – Jul 2024	Promedio anual últimos 36 meses Ago 2021 – Jul 2024	Promedio anual ⁹ Sep 2002 – Jul 2024
CAPITAL	2,78	-0,72	1,01	-0,58	3,42
CUPRUM	2,78	-0,52	1,18	-0,48	3,57
HABITAT	2,95	-0,47	0,83	-0,47	3,66
MODELO ¹⁰	2,97	-0,23	1,30	-0,82	-
PLANVITAL	2,76	-0,04	1,00	-0,11	3,17
PROVIDA	2,86	-0,62	0,83	-0,98	3,17
UNO ¹⁰	2,58	-0,37	0,95	-0,78	-
Rentabilidad Promedio Sistema ¹¹	2,86	-0,56	0,94	-0,65	3,41

Fuente: Superintendencia de Pensiones a partir de Base de Datos del Sistema de Pensiones

⁹ Considera como valor cuota inicial el correspondiente al 26 de septiembre de 2002, fecha de inicio de los multifondos.

¹⁰ No se muestra la rentabilidad para los Fondos de Pensiones, ya que no posee la totalidad de la información para el período respectivo.

¹¹ La rentabilidad promedio del Sistema se calcula ponderando la rentabilidad de cada Fondo de Pensiones por el valor de su Patrimonio al último día hábil del mes de junio de 2024.

Tabla N° 8
Rentabilidad Real del Fondo Tipo E - Más conservador
En porcentaje, deflactada por U.F.

Fondos de Pensiones Tipo E - Más Conservador	Julio 2024	Acumulado Ene 2024 – Jul 2024	Últimos 12 meses Ago 2023 – Jul 2024	Promedio anual últimos 36 meses Ago 2021 – Jul 2024	Promedio anual ¹² Sep 2002 – Jul 2024	Promedio anual May 2000 – Jul 2024
CAPITAL	3,43	-1,41	0,13	1,14	3,07	3,62
CUPRUM	3,40	-1,28	0,27	0,87	2,91	3,74
HABITAT	3,49	-1,15	0,16	0,96	3,11	3,83
MODELO ¹³	3,45	-1,13	0,09	0,54	-	-
PLANVITAL	3,36	-0,84	0,01	1,22	2,44	3,16
PROVIDA	3,53	-1,21	-0,19	0,66	2,60	3,31
UNO ¹³	3,12	-0,89	0,01	0,70	-	-
Rentabilidad Promedio Sistema ¹⁴	3,45	-1,22	0,10	0,91	2,92	3,62

Fuente: Superintendencia de Pensiones a partir de Base de Datos del Sistema de Pensiones

12 Considera como valor cuota inicial el correspondiente al 26 de septiembre de 2002, fecha de inicio de los multifondos.

13 No se muestra la rentabilidad para los Fondos de Pensiones, ya que no posee la totalidad de la información para el período respectivo.

14 La rentabilidad promedio del Sistema se calcula ponderando la rentabilidad de cada Fondo de Pensiones por el valor de su Patrimonio al último día hábil del mes de junio de 2024.

2.3 Volatilidad de los retornos últimos 12 meses

Para el período de 12 meses comprendido entre agosto de 2023 y julio de 2024 se observa que la mayor volatilidad se presentó en el Fondo Tipo A con un 9,74%, mientras que el Fondo Tipo C alcanzó la menor volatilidad con un 6,15%. En el mismo periodo se observó que para los distintos Tipos de Fondos la rentabilidad fluctuó entre 10,97% (Fondo Tipo A) y 0,10% (Fondo Tipo E).

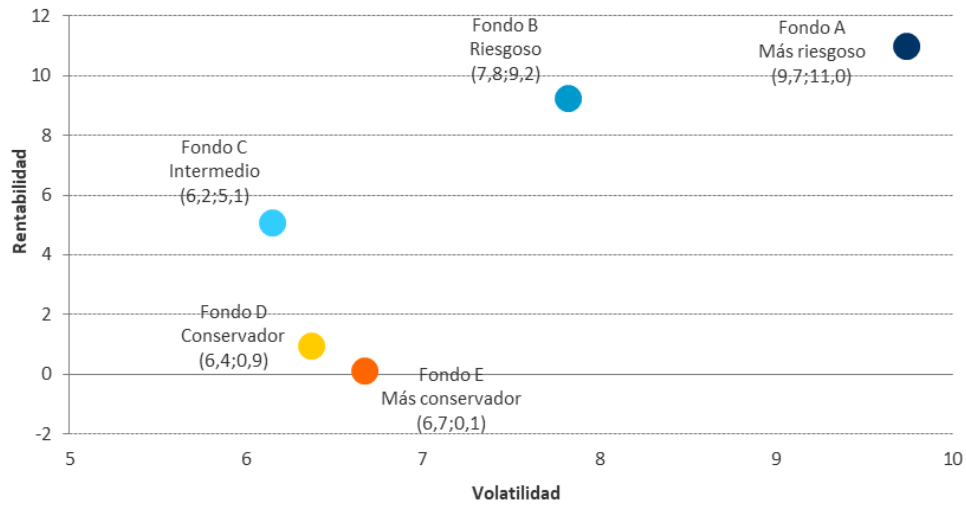
Tabla N° 9
Rentabilidad y Volatilidad¹⁵ de los Retornos
 En porcentaje anual, agosto 2023 – julio 2024

AFP	A Más riesgoso		B Riesgoso		C Intermedio		D Conservador		E Más conservador	
	Rent.	Volatilidad	Rent.	Volatilidad	Rent.	Volatilidad	Rent.	Volatilidad	Rent.	Volatilidad
CAPITAL	10,63	9,75	8,82	7,81	5,20	6,09	1,01	6,28	0,13	6,60
CUPRUM	10,86	9,76	9,15	7,84	5,05	6,14	1,18	6,27	0,27	6,60
HABITAT	11,04	9,71	9,14	7,79	5,02	6,12	0,83	6,33	0,16	6,78
MODELO	11,53	9,81	9,70	7,85	5,43	6,07	1,30	5,95	0,09	6,30
PLANVITAL	11,02	9,66	9,51	7,67	5,23	5,77	1,00	5,65	0,01	6,08
PROVIDA	11,13	9,80	9,33	7,96	4,99	6,39	0,83	6,68	-0,19	7,12
UNO	11,34	9,72	9,51	7,77	5,07	5,97	0,95	5,72	0,01	6,02
SISTEMA	10,97	9,74	9,24	7,82	5,08	6,15	0,94	6,37	0,10	6,67

Fuente: Superintendencia de Pensiones a partir de Base de Datos del Sistema de Pensiones

15 La volatilidad de los retornos corresponde a la desviación estándar de los retornos diarios reales comprendidos en el período de la medición. En el cálculo se consideraron todos los días del período.

Gráfico N° 3
Rentabilidad y Volatilidad de los Retornos por Tipo de Fondo de Pensiones
En porcentaje anual, agosto 2023 – julio 2024



Fuente: Superintendencia de Pensiones a partir de Base de Datos del Sistema de Pensiones

3. Rentabilidad nominal de los Fondos de Pensiones¹⁶

3.1 Rentabilidad nominal del mes de julio de 2024

La rentabilidad nominal de la cuota de los distintos Tipos de Fondos de Pensiones, durante el mes de julio de 2024 , para los últimos 12 y 36 meses, alcanzó los siguientes valores:

Tabla N° 10
Rentabilidad Nominal de los Fondos de Pensiones
En porcentaje

Fondo de Pensiones	Julio 2024	Acumulado Ene 2024 – Jul 2024	Últimos 12 meses Ago 2023 – Jul 2024	Promedio anual últimos 36 meses Ago 2021 – Jul 2024
Tipo A - Más riesgoso	1,28	9,55	15,68	6,30
Tipo B – Riesgoso	1,46	8,09	13,87	7,02
Tipo C – Intermedio	1,94	4,87	9,54	6,63
Tipo D - Conservador	2,88	1,58	5,22	7,37
Tipo E - Más conservador	3,47	0,90	4,34	9,06

Nota: La rentabilidad es variable, por lo que no se garantiza que rentabilidades pasadas se repitan en el futuro.

Fuente: Superintendencia de Pensiones a partir de Base de Datos del Sistema de Pensiones

¹⁶ Se entiende por rentabilidad nominal de los Fondos de Pensiones en un mes, al porcentaje de variación del valor cuota al último día de ese mes, respecto al valor de la cuota al último día del mes anterior. La rentabilidad nominal para períodos superiores a un año se presenta anualizada, considerando para ello el número de días existente en el período de cálculo.

3.2 Rentabilidad nominal del mes de julio de 2024

Tabla N° 11
Rentabilidad Nominal del Fondo Tipo A – Más riesgoso
 En porcentaje

Fondos de Pensiones Tipo A – Más Riesgoso	Julio 2024	Acumulado Ene 2024 – Jul 2024	Últimos 12 meses Ago 2023 – Jul 2024	Promedio anual últimos 36 meses Ago 2021 – Jul 2024
CAPITAL	1,18	9,22	15,33	6,31
CUPRUM	1,16	9,23	15,57	6,33
HABITAT	1,34	9,77	15,76	6,50
MODELO	1,35	10,12	16,26	6,18
PLANVITAL	1,19	9,75	15,73	6,60
PROVIDA	1,43	9,68	15,84	5,86
UNO	1,15	9,82	16,07	6,01
Rentabilidad Promedio Sistema ¹⁷	1,28	9,55	15,68	6,30

Fuente: Superintendencia de Pensiones a partir de Base de Datos del Sistema de Pensiones

Tabla N° 12
Rentabilidad Nominal del Fondo Tipo B – Riesgoso
 En porcentaje

Fondos de Pensiones Tipo B – Riesgoso	Julio 2024	Acumulado Ene 2024 – Jul 2024	Últimos 12 meses Ago 2023 – Jul 2024	Promedio anual últimos 36 meses Ago 2021 – Jul 2024
CAPITAL	1,35	7,68	13,44	7,06
CUPRUM	1,36	7,81	13,79	7,10
HABITAT	1,46	8,22	13,78	7,22
MODELO	1,47	8,40	14,35	6,56
PLANVITAL	1,40	8,48	14,16	7,59
PROVIDA	1,67	8,18	13,97	6,76
UNO	1,32	8,31	14,16	6,76
Rentabilidad Promedio Sistema ¹⁷	1,46	8,09	13,87	7,02

Fuente: Superintendencia de Pensiones a partir de Base de Datos del Sistema de Pensiones

¹⁷ La rentabilidad promedio del Sistema se calcula ponderando la rentabilidad de cada Fondo de Pensiones por el valor de su Patrimonio al último día hábil del mes de junio de 2024.

Tabla N° 13
Rentabilidad Nominal del Fondo Tipo C – Intermedio
En porcentaje

Fondos de Pensiones Tipo C – Intermedio	Julio 2024	Acumulado Ene 2024 – Jul 2024	Últimos 12 meses Ago 2023 – Jul 2024	Promedio anual últimos 36 meses Ago 2021 – Jul 2024
CAPITAL	1,86	4,81	9,66	6,83
CUPRUM	1,86	4,58	9,50	6,65
HABITAT	1,96	4,99	9,47	6,79
MODELO	2,06	5,04	9,91	6,30
PLANVITAL	1,83	5,22	9,70	7,08
PROVIDA	2,03	4,87	9,44	6,20
UNO	1,66	4,91	9,53	6,31
Rentabilidad Promedio Sistema ¹⁸	1,94	4,87	9,54	6,63

Fuente: Superintendencia de Pensiones a partir de Base de Datos del Sistema de Pensiones

Tabla N° 14
Rentabilidad Nominal del Fondo Tipo D – Conservador
En porcentaje

Fondos de Pensiones Tipo D – Conservador	Julio 2024	Acumulado Ene 2024 – Jul 2024	Últimos 12 meses Ago 2023 – Jul 2024	Promedio anual últimos 36 meses Ago 2021 – Jul 2024
CAPITAL	2,80	1,41	5,30	7,46
CUPRUM	2,80	1,61	5,48	7,56
HABITAT	2,97	1,66	5,11	7,58
MODELO	2,99	1,91	5,59	7,20
PLANVITAL	2,78	2,10	5,29	7,97
PROVIDA	2,88	1,51	5,11	7,02
UNO	2,60	1,77	5,24	7,24
Rentabilidad Promedio Sistema ¹⁸	2,88	1,58	5,22	7,37

Fuente: Superintendencia de Pensiones a partir de Base de Datos del Sistema de Pensiones

¹⁸ La rentabilidad promedio del Sistema se calcula ponderando la rentabilidad de cada Fondo de Pensiones por el valor de su Patrimonio al último día hábil del mes de junio de 2024.

Tabla N° 15
Rentabilidad Nominal del Fondo Tipo E – Más conservador
En porcentaje

Fondos de Pensiones Tipo E – Más Conservador	Julio 2024	Acumulado Ene 2024 – Jul 2024	Últimos 12 meses Ago 2023 – Jul 2024	Promedio anual últimos 36 meses Ago 2021 – Jul 2024
CAPITAL	3,45	0,71	4,38	9,31
CUPRUM	3,42	0,84	4,52	9,02
HABITAT	3,50	0,97	4,41	9,12
MODELO	3,47	0,99	4,34	8,67
PLANVITAL	3,38	1,29	4,26	9,40
PROVIDA	3,55	0,92	4,05	8,80
UNO	3,14	1,24	4,26	8,84
Rentabilidad Promedio Sistema ¹⁹	3,47	0,90	4,34	9,06

Fuente: Superintendencia de Pensiones a partir de Base de Datos del Sistema de Pensiones

¹⁹ La rentabilidad promedio del Sistema se calcula ponderando la rentabilidad de cada Fondo de Pensiones por el valor de su Patrimonio al último día hábil del mes de junio de 2024.

Tabla N° 16

4. Cartera de Inversión de los Fondos de Pensiones a julio de 2024

En millones de pesos, al 31 de julio de 2024

	A		B		C		D		E		TOTAL	
	MM\$	% Fondo	MM\$	% Fondo	MM\$	% Fondo	MM\$	% Fondo	MM\$	% Fondo	MM\$	% Fondo
INVERSIÓN NACIONAL TOTAL	4.863.788	16,6%	11.530.266	32,2%	30.731.787	50,3%	22.957.558	76,1%	19.015.163	89,7%	89.098.562	50,2%
RENDA VARIABLE	3.115.166	10,6%	3.319.227	9,3%	4.543.725	7,5%	1.139.816	3,7%	398.525	1,9%	12.516.459	7,0%
Acciones	2.845.415	9,7%	3.081.388	8,6%	4.069.981	6,7%	1.028.421	3,4%	384.633	1,8%	11.409.838	6,4%
Fondos de Inversión y Otros	231.294	0,8%	210.565	0,6%	403.932	0,7%	104.642	0,3%	13.673	0,1%	964.106	0,5%
Activos Alternativos	38.457	0,1%	27.274	0,1%	69.812	0,1%	6.753	0,0%	219	0,0%	142.515	0,1%
RENDA FIJA	1.672.053	5,7%	8.113.051	22,6%	25.965.198	42,5%	21.618.173	71,7%	18.423.510	86,9%	75.791.985	42,8%
Instrumentos Banco Central	112.473	0,4%	160.525	0,5%	134.830	0,2%	235.901	0,8%	45.032	0,2%	688.761	0,4%
Instrumentos Tesorería	544.332	1,9%	2.538.363	7,1%	13.125.179	21,5%	11.556.762	38,3%	9.211.143	43,5%	36.975.779	20,8%
Bonos de Reconocimiento y MINVU	494	0,0%	32.879	0,1%	37.272	0,1%	26.533	0,1%	53.702	0,2%	150.880	0,1%
Bonos de Empresas y Efectos de Comercio	130.977	0,4%	1.406.311	3,9%	3.878.372	6,4%	3.799.168	12,6%	4.190.789	19,8%	13.405.617	7,6%
Bonos emitidos por Fondos de Inversión	2.144	0,0%	7.500	0,0%	24.116	0,0%	23.106	0,1%	31.600	0,1%	88.466	0,1%
Bonos Bancarios	617.762	2,1%	3.611.576	10,1%	7.951.567	13,0%	5.572.984	18,5%	4.581.368	21,6%	22.335.257	12,6%
Letras Hipotecarias	2.458	0,0%	7.435	0,0%	30.780	0,1%	14.942	0,0%	10.670	0,1%	66.285	0,0%
Depósitos a Plazo	644	0,0%	14.165	0,0%	18.485	0,0%	12.062	0,0%	13.019	0,1%	58.375	0,0%
Fondos Mutuos y de Inversión	59.190	0,2%	98.224	0,3%	178.841	0,3%	83.587	0,3%	26.528	0,1%	446.370	0,3%
Activos Alternativos	196.682	0,7%	227.856	0,6%	562.633	0,9%	286.653	1,0%	253.791	1,2%	1.527.615	0,9%
Disponible	4.897	0,0%	8.217	0,0%	23.123	0,0%	6.475	0,0%	5.868	0,0%	48.580	0,0%
DERIVADOS	57.376	0,2%	18.119	0,1%	18.436	0,0%	45.546	0,2%	97.477	0,5%	236.954	0,1%
OTROS NACIONALES	19.193	0,1%	79.869	0,2%	204.428	0,3%	154.023	0,5%	95.651	0,4%	553.164	0,3%
INVERSIÓN EXTRANJERA TOTAL	24.370.125	83,4%	24.351.642	67,8%	30.294.564	49,7%	7.222.492	23,9%	2.157.756	10,3%	88.396.579	49,8%
RENDA VARIABLE	20.360.251	69,6%	18.016.533	50,2%	20.080.744	32,9%	4.328.419	14,3%	777.728	3,7%	63.563.675	35,8%
Fondos Mutuos	10.585.756	36,2%	8.805.595	24,5%	10.977.404	18,0%	1.761.058	5,8%	13.523	0,1%	32.143.336	18,1%
Activos Alternativos	1.850.957	6,3%	1.657.880	4,6%	2.996.515	4,9%	934.801	3,1%	522.511	2,5%	7.962.664	4,5%
Otros	7.923.538	27,1%	7.553.058	21,1%	6.106.825	10,0%	1.632.560	5,4%	241.694	1,1%	23.457.675	13,2%
RENDA FIJA	3.671.321	12,6%	5.890.706	16,4%	9.127.154	15,0%	2.277.334	7,5%	925.057	4,4%	21.891.572	12,3%
DERIVADOS	251.719	0,9%	369.232	1,0%	902.953	1,5%	531.959	1,8%	397.084	1,9%	2.452.947	1,4%
OTROS EXTRANJEROS	86.834	0,3%	75.171	0,2%	183.713	0,3%	84.780	0,3%	57.887	0,3%	488.385	0,3%
TOTAL ACTIVOS	29.233.913	100%	35.881.908	100%	61.026.351	100%	30.180.050	100%	21.172.919	100%	177.495.141	100%
SUB TOTAL RENDA VARIABLE	23.475.417	80,2%	21.335.760	59,5%	24.624.469	40,4%	5.468.235	18,0%	1.176.253	5,6%	76.080.134	42,9%
SUB TOTAL RENDA FIJA	5.343.374	18,3%	14.003.757	39,0%	35.092.352	57,5%	23.895.507	79,2%	19.348.567	91,3%	97.683.557	55,0%
SUB TOTAL DERIVADOS	309.095	1,1%	387.351	1,1%	921.389	1,5%	577.505	2,0%	494.561	2,4%	2.689.901	1,5%
SUB TOTAL OTROS	106.027	0,4%	155.040	0,4%	388.141	0,6%	238.803	0,8%	153.538	0,7%	1.041.549	0,6%
TOTAL ACTIVOS	29.233.913	100%	35.881.908	100%	61.026.351	100%	30.180.050	100%	21.172.919	100%	177.495.141	100%

Fuente: Superintendencia de Pensiones a partir de Base de Datos del Sistema de Pensiones

5. Distribución sectorial de las inversiones en acciones nacionales

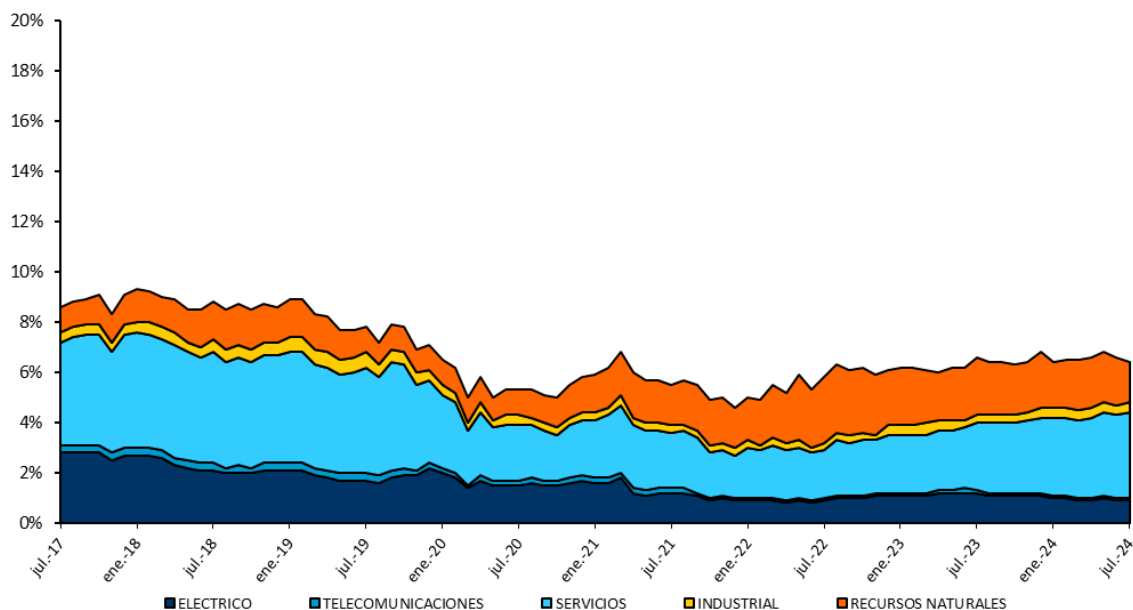
Al 31 de julio de 2024 el Sistema de Fondos de Pensiones mantenía inversiones en acciones de sociedades anónimas nacionales por un monto de \$11.409.838 millones, equivalente a 6,4% del valor total de los activos del Sistema. La inversión en este tipo de instrumentos al 31 de julio de 2023 alcanzaba a \$10.473.522 millones, registrándose un aumento nominal de 8,9% (4,5% real) en los últimos doce meses. En los cuadros siguientes se presenta la inversión por Tipo de Fondo de Pensiones, el porcentaje que representan estos instrumentos respecto del total de activos de cada Tipo de Fondo y la evolución de la inversión en acciones por sector económico.

Tabla N° 17
Inversión en Acciones Nacionales
 En millones de pesos, al 31 de julio de 2024

SECTOR ECONÓMICO	A Más Riesgoso	B Riesgoso	C Intermedio	D Conservador	E Más conservador	Total Sistema	% Valor Total Fondos de Pensiones
ELÉCTRICO	363.733	397.175	659.423	81.807	62.165	1.564.304	0,9%
TELECOMUNICACIONES	26.835	48.175	76.121	22.225	5.517	178.873	0,1%
SERVICIOS	1.546.357	1.755.696	1.925.818	564.445	197.420	5.989.734	3,4%
INDUSTRIAL	162.700	174.206	279.795	80.921	22.824	720.446	0,4%
RECURSOS NATURALES	745.790	706.136	1.128.824	279.023	96.707	2.956.480	1,6%
TOTAL SISTEMA	2.845.415	3.081.388	4.069.981	1.028.421	384.633	11.409.838	6,4%
% DE CADA FONDO	9,7%	8,6%	6,7%	3,4%	1,8%	6,4%	

Fuente: Superintendencia de Pensiones a partir de Base de Datos del Sistema de Pensiones

Gráfico N° 4
Inversión en Acciones Nacionales por Sector Económico
Porcentaje del valor de los Fondos de Pensiones



Fuente: Superintendencia de Pensiones a partir de Base de Datos del Sistema de Pensiones

6. Inversión de los Fondos de Pensiones en el extranjero

Al 31 de julio de 2024, el Sistema de Fondos de Pensiones mantenía inversiones en instrumentos extranjeros por un monto de \$ 88.396.579 millones, equivalente a 49,8% del valor total de los activos del Sistema. Al 31 de julio de 2023, la inversión en este tipo de instrumentos alcanzaba a \$ 72.172.613 millones, lo que significa un aumento nominal de 22,5% (17,5% real) en los últimos doce meses. En los cuadros siguientes se presenta la inversión en el extranjero por Tipo de Fondo de Pensiones, el porcentaje que representan estas inversiones respecto del total de activos de cada Tipo de Fondo y la distribución geográfica de las inversiones en el exterior.

Tabla N° 18

Inversión de los Fondos de Pensiones en el Extranjero

En millones de pesos y porcentaje de la inversión extranjera, al 31 de julio de 2024

Instrumento	A	B	C	D	E	TOTAL	
	Más riesgoso	Riesgoso	Intermedio	Conservador	Más conservador	MM\$	% Inv. Ext.
	MM\$	MM\$	MM\$	MM\$	MM\$	MM\$	
Cuotas Fondos Mutuos	10.585.756	8.805.595	10.977.404	1.761.058	13.523	32.143.336	36,4%
Títulos de Índices Accionarios	7.828.295	7.463.954	5.974.967	1.593.150	238.964	23.099.330	26,1%
Cuotas Fondos Inversión Nacionales ²⁰	640.601	617.474	1.086.462	374.532	92.139	2.811.208	3,2%
Cuotas Fondos Mutuos Nacionales	0	0	0	0	0	0	0,0%
Acciones Extranjeras y ADR	15.629	21.432	27.808	12.577	2.660	80.106	0,1%
Fondos de Inversión Extranjeros	153	0	0	0	0	153	0,0%
Vehículos de Capital Privado	1.289.817	1.108.078	2.014.103	587.102	430.442	5.429.542	6,1%
Subtotal Renta Variable	20.360.251	18.016.533	20.080.744	4.328.419	777.728	63.563.675	71,9%
Cuotas Fondos Mutuos	2.664.176	4.214.490	5.496.923	1.041.210	180.181	13.596.980	15,4%
Cuotas Fondos Inversión Nacionales ²⁰	364.129	406.735	1.201.137	328.129	42.294	2.342.424	2,7%
Bonos de Empresas	21.435	87.750	252.520	131.316	119.867	612.888	0,7%
Cuotas Fondos Mutuos Nacionales	388	841	885	737	0	2.851	0,0%
Bonos de Gobierno	314.981	883.472	1.581.997	437.504	260.567	3.478.521	3,9%
Bonos Bancos Internacionales	0	0	0	0	0	0	0,0%
Bonos Bancos Extranjeros	6.472	12.931	11.286	5.311	4.435	40.435	0,1%
Títulos de Índices Renta Fija	26.136	29.784	10.276	4.276	26	70.498	0,1%
Fondos de Inversión Extranjeros	1.178	2.541	2.545	20.318	0	26.582	0,0%
Vehículos de Deuda Privada	235.643	211.885	475.371	223.645	303.028	1.449.572	1,6%
Disponible	36.783	40.277	94.214	84.888	14.659	270.821	0,3%
Subtotal Renta Fija	3.671.321	5.890.706	9.127.154	2.277.334	925.057	21.891.572	24,8%
Subtotal Otros	338.553	444.403	1.086.666	616.739	454.971	2.941.332	3,3%
Total General	24.370.125	24.351.642	30.294.564	7.222.492	2.157.756	88.396.579	100%

Fuente: Superintendencia de Pensiones a partir de Base de Datos del Sistema de Pensiones

A continuación se presenta la distribución geográfica de inversiones en el extranjero al 31 de julio de 2024.

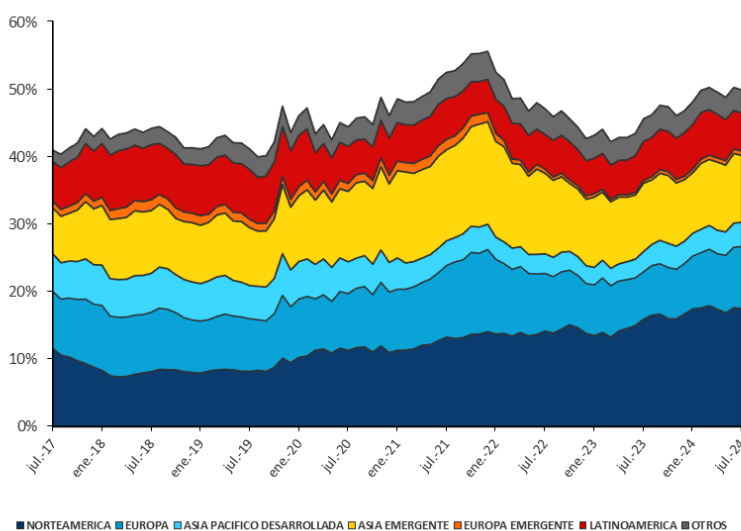
²⁰ Incluye inversión indirecta en activos alternativos.

Tabla N° 19
Inversión Extranjera por Zona Geográfica
 Porcentaje de la inversión en el extranjero, al 31 de julio de 2024

Zona Geográfica	A Más riesgoso	B Riesgoso	C Intermedio	D Conservador	E Más conservador	TOTAL
Norteamérica	40,5%	39,6%	27,9%	30,9%	38,0%	35,1%
Europa	15,7%	16,4%	20,9%	19,6%	31,6%	18,4%
Asia Pacífico Desarrollada	6,8%	5,4%	9,0%	9,5%	1,0%	7,2%
Subtotal Desarrollada	63,0%	61,4%	57,8%	60,0%	70,6%	60,7%
Asia Emergente	21,7%	21,9%	19,4%	13,6%	2,0%	19,9%
Latinoamérica	9,5%	10,0%	12,8%	15,1%	9,5%	11,2%
Europa Emergente	0,7%	1,1%	2,0%	1,6%	0,3%	1,3%
Medio Oriente-África	0,2%	0,5%	0,8%	0,6%	0,0%	0,5%
Subtotal Emergente	32,1%	33,5%	35,0%	30,9%	11,8%	32,9%
Subtotal Otros	4,9%	5,1%	7,2%	9,1%	17,6%	6,4%
Total General	100%	100%	100%	100%	100%	100%

Fuente: Superintendencia de Pensiones a partir de Base de Datos del Sistema de Pensiones

Gráfico N° 5
Evolución de Inversión en el Extranjero por Región Geográfica
 Porcentaje del valor de los Fondos de Pensiones, al 31 de julio de 2024



Fuente: Superintendencia de Pensiones a partir de Base de Datos del Sistema de Pensiones

Superintendencia de Pensiones

Informe es desarrollado por la División Financiera