

INVERSIONES Y RENTABILIDAD DE LOS FONDOS DE PENSIONES

Junio de 2024

1. Valor de los Fondos de Pensiones

El valor de los Fondos de Pensiones alcanzó a \$ 173.586.224 millones al 30 de junio de 2024. Con respecto al 30 de junio del año anterior, éste aumentó en \$ 19.297.780 millones, equivalente al 12,5% (real 8,1%). En el siguiente cuadro se presenta el valor de los activos para cada uno de los Fondos de Pensiones¹.

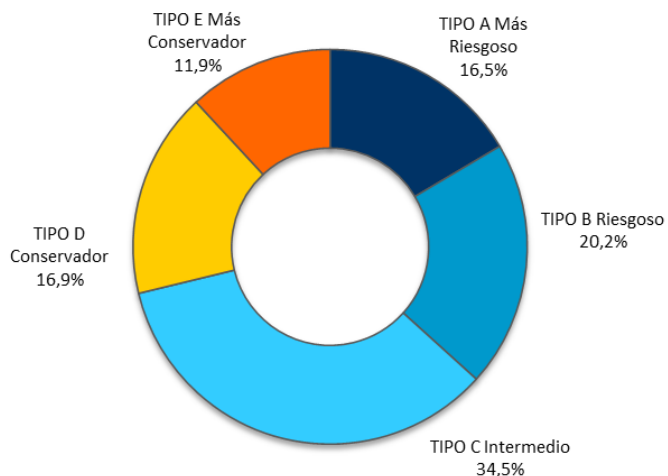
Tabla N° 1
Valor de los Fondos de Pensiones²
 En millones de pesos, al 30 de junio de 2024

AFP	A Más riesgoso	B Riesgoso	C Intermedio	D Conservador	E Más conservador	TOTAL	Variación total 12 meses (%)
CAPITAL	5.632.327	6.165.459	10.892.280	6.214.318	4.531.713	33.436.097	10,1
CUPRUM	6.638.052	6.009.566	10.837.757	3.932.837	3.991.587	31.409.799	9,4
HABITAT	8.329.827	7.946.529	18.693.228	7.502.884	5.442.049	47.914.517	10,5
MODELO	1.996.220	4.777.159	3.079.168	736.640	1.567.959	12.157.146	32,2
PLANVITAL	1.184.316	3.020.089	2.871.734	1.260.783	1.136.796	9.473.718	31,7
PROVIDA	4.626.888	6.297.238	12.989.956	9.596.077	3.741.828	37.251.987	8,5
UNO	330.274	822.973	456.544	98.175	234.994	1.942.960	71,4
TOTAL	28.737.904	35.039.013	59.820.667	29.341.714	20.646.926	173.586.224	12,5
Variación total 12 meses (%)	33,6	33,1	11,4	3,9	-15,9	12,5	

Fuente: Superintendencia de Pensiones a partir de Base de Datos del Sistema de Pensiones

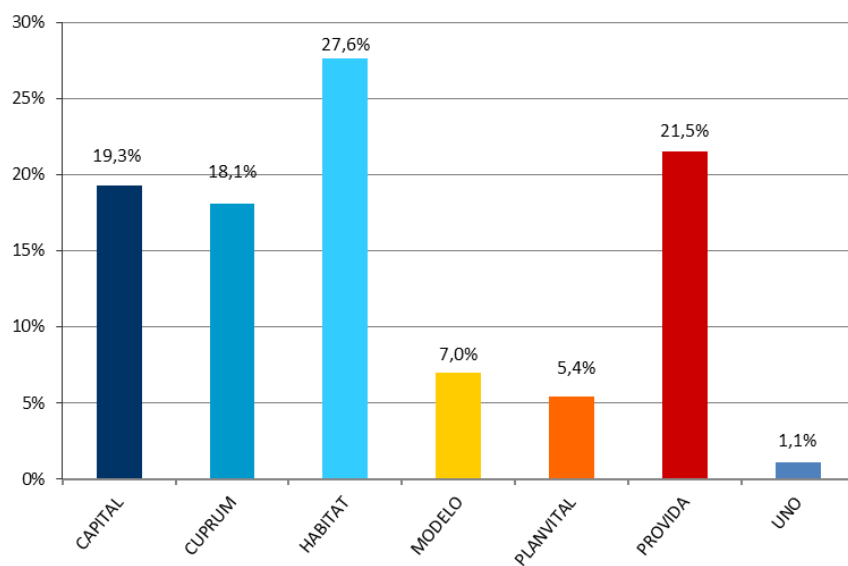
- De acuerdo a lo establecido en el D.L. N° 3.500, los montos invertidos en instrumentos de renta variable del Fondo Tipo A - Más riesgoso deben ser superiores a los mantenidos por el Fondo Tipo B - Riesgoso, los que a su vez deben ser superiores que los del Fondo Tipo C - Intermedio, éstos a su vez superiores a los del Fondo Tipo D - Conservador, y estos últimos deben ser superiores a los del Fondo Tipo E - Más conservador.
- El valor de los Fondos de Pensiones en millones de Unidades de Fomento para el mes de junio de 2024 es de UF 4.620,11, el cual se desagrega de la siguiente forma: Fondo Tipo A UF 764,88, Fondo Tipo B UF 932,58, Fondo Tipo C UF 1.592,17, Fondo Tipo D UF 780,95 y Fondo Tipo E UF 549,53. Valor de la UF al 30 de junio de 2024 (\$37.571,86).

Gráfico N° 1
Activos por Tipo de los Fondos de Pensiones
 Porcentaje del total de activos, al 30 de junio de 2024



Fuente: Superintendencia de Pensiones a partir de Base de Datos del Sistema de Pensiones

Gráfico N° 2
Activos de los Fondos de Pensiones por AFP
 Porcentaje del total de activos, al 30 de junio de 2024



Fuente: Superintendencia de Pensiones a partir de Base de Datos del Sistema de Pensiones

2. Rentabilidad real de los Fondos de Pensiones³

2.1 Rentabilidad real del mes de junio de 2024

Tabla N° 2
Rentabilidad Real de los Fondos de Pensiones
 En porcentaje, deflactada por U.F.

Fondo de Pensiones	Junio 2024	Acumulado Ene 2024 – Jun 2024	Últimos 12 meses Jul 2023 – Jun 2024	Promedio anual últimos 36 meses Jul 2021 – Jun 2024	Promedio anual ⁴ Sep 2002 – Jun 2024
Tipo A - Más riesgoso	2,71	5,91	17,31	-1,91	5,31
Tipo B - Riesgoso	2,19	4,32	13,27	-1,45	4,58
Tipo C - Intermedio	1,12	0,73	5,69	-2,11	3,99
Tipo D - Conservador	0,04	-3,32	-1,76	-1,87	3,29
Tipo E - Más conservador	-0,40	-4,52	-4,21	-0,61	2,77

Fuente: Superintendencia de Pensiones a partir de Base de Datos del Sistema de Pensiones

La rentabilidad de los Fondos de Pensiones Tipo A, B, C y D se explica principalmente por el retorno positivo que presentaron las inversiones en instrumentos extranjeros. En el caso del Fondo de Pensiones Tipo D, dicho retorno fue contrarrestado por la rentabilidad negativa que presentaron las inversiones en títulos de deuda local. Al respecto, pese a que durante el mes de junio se observaron resultados mixtos en los principales mercados internacionales, estas inversiones se vieron impactadas por la depreciación del peso chileno respecto de las principales monedas extranjeras, lo que afectó positivamente a las posiciones sin cobertura cambiaria. Tómese como referencia la rentabilidad en dólares del índice MSCI mundial, con un alza de 2,90%⁵, y la apreciación de la divisa estadounidense, con un incremento de 3,60% durante el mes de junio.

3 Se entiende por rentabilidad real de un Fondo de Pensiones en un mes, al porcentaje de variación del valor cuota al último día de ese mes, respecto al valor de la cuota al último día del mes anterior, resultado que se deflacta por la variación de la Unidad de Fomento en ese período. La rentabilidad real para períodos superiores a un año se presenta anualizada, considerando para ello el número de días existente en el período de cálculo.

4 Considera como valor cuota inicial el correspondiente al 26 de septiembre de 2002, fecha de inicio de los multifondos.

5 Variación porcentual de los índices, calculada considerando el desfase de días utilizados en la valoración de los instrumentos financieros de los Fondos de Pensiones.

Por su parte, la rentabilidad del Fondo de Pensiones Tipo E se explica principalmente por el retorno negativo que presentaron las inversiones en instrumentos de renta fija nacional. Dicho retorno fue parcialmente compensado por la rentabilidad positiva que presentaron las inversiones en instrumentos extranjeros. Al respecto, durante el mes de junio se observó un alza en las tasas de interés de los títulos de deuda local, lo que implicó un aporte negativo a la rentabilidad de estos Fondos por la vía de las pérdidas de capital.

Tabla N° 3
Contribución a la Rentabilidad por Tipo de Fondo
En porcentaje, junio de 2024

Tipo de Instrumento	Tipo A Más riesgoso	Tipo B Riesgoso	Tipo C Intermedio	Tipo D Conservador	Tipo E Más conservador
Acciones nacionales	-0,30	-0,23	-0,17	-0,09	-0,05
Cuotas de fondos de inversión y fondos mutuos nacionales	0,00	0,00	0,00	0,00	0,00
Renta fija nacional	-0,01	-0,10	-0,21	-0,46	-0,56
Intermediación financiera nacional	0,00	0,00	0,00	0,00	0,00
Subtotal Instrumentos Nacionales	-0,31	-0,33	-0,38	-0,55	-0,61
Renta Variable Extranjera	2,60	1,94	1,04	0,42	0,11
Deuda Extranjera	0,42	0,58	0,46	0,17	0,10
Subtotal Instrumentos Extranjeros	3,02	2,52	1,50	0,59	0,21
Total	2,71	2,19	1,12	0,04	-0,40

Nota: El aporte a la rentabilidad de los instrumentos denominados en moneda extranjera incorpora el efecto de la cobertura cambiaria.

Fuente: Superintendencia de Pensiones a partir de Base de Datos del Sistema de Pensiones

2.2 Rentabilidad real del mes de junio de 2024 por Tipo de Fondo

Tabla N° 4
Rentabilidad Real del Fondo Tipo A - Más riesgoso
 En porcentaje, deflactada por U.F.

Fondos de Pensiones Tipo A - Más Riesgoso	Junio 2024	Acumulado Ene 2024 – Jun 2024	Últimos 12 meses Jul 2023 – Jun 2024	Promedio anual últimos 36 meses Jul 2021 – Jun 2024	Promedio anual ⁶ Sep 2002 – Jun 2024
CAPITAL	2,77	5,70	16,95	-1,91	5,30
CUPRUM	2,66	5,73	17,32	-1,84	5,29
HABITAT	2,71	6,06	17,36	-1,72	5,40
MODELO ⁷	2,76	6,39	18,08	-2,09	-
PLANVITAL	2,50	6,19	17,60	-1,60	5,03
PROVIDA	2,74	5,88	17,19	-2,34	5,28
UNO ⁷	2,48	6,32	17,86	-2,19	-
Rentabilidad Promedio Sistema ⁸	2,71	5,91	17,31	-1,91	5,31

Fuente: Superintendencia de Pensiones a partir de Base de Datos del Sistema de Pensiones

Tabla N° 5
Rentabilidad Real del Fondo Tipo B – Riesgoso
 En porcentaje, deflactada por U.F.

Fondos de Pensiones Tipo B - Riesgoso	Junio 2024	Acumulado Ene 2024 – Jun 2024	Últimos 12 meses Jul 2023 – Jun 2024	Promedio anual últimos 36 meses Jul 2021 – Jun 2024	Promedio anual ⁶ Sep 2002 – Jun 2024
CAPITAL	2,26	4,03	12,93	-1,42	4,60
CUPRUM	2,15	4,14	13,20	-1,35	4,61
HABITAT	2,17	4,44	13,22	-1,21	4,74
MODELO ⁷	2,25	4,60	13,90	-1,91	-
PLANVITAL	2,03	4,75	13,72	-0,92	4,46
PROVIDA	2,21	4,19	12,98	-1,74	4,39
UNO ⁷	2,02	4,67	13,67	-1,69	-
Rentabilidad Promedio Sistema ⁸	2,19	4,32	13,27	-1,45	4,58

Fuente: Superintendencia de Pensiones a partir de Base de Datos del Sistema de Pensiones

⁶ Considera como valor cuota inicial el correspondiente al 26 de septiembre de 2002, fecha de inicio de los multifondos.

⁷ No se muestra la rentabilidad para los Fondos de Pensiones, ya que no posee la totalidad de la información para el período respectivo.

⁸ La rentabilidad promedio del Sistema se calcula ponderando la rentabilidad de cada Fondo de Pensiones por el valor de su Patrimonio al último día hábil del mes de mayo de 2024

Tabla N° 6
Rentabilidad Real del Fondo Tipo C – Intermedio
En porcentaje, deflactada por U.F.

Fondos de Pensiones Tipo C - Intermedio	Junio 2024	Acumulado Ene 2024 – Jun 2024	Últimos 12 meses Jul 2023 – Jun 2024	Promedio anual últimos 36 meses Jul 2021 – Jun 2024	Promedio anual ⁹ Sep 2002 – Jun 2024	Promedio anual Jun 1981 – Jun 2024
CAPITAL	1,21	0,75	5,89	-1,91	3,90	7,00
CUPRUM	1,12	0,53	5,68	-2,08	4,06	7,28
HABITAT	1,08	0,83	5,67	-1,95	4,24	7,29
MODELO ¹⁰	1,09	0,77	6,09	-2,46	-	-
PLANVITAL	0,96	1,17	6,06	-1,68	3,84	7,20
PROVIDA	1,13	0,64	5,37	-2,54	3,67	6,89
UNO ¹⁰	1,00	1,05	5,98	-2,43	-	-
Rentabilidad Promedio Sistema ¹¹	1,12	0,73	5,69	-2,11	3,99	7,13

Fuente: Superintendencia de Pensiones a partir de Base de Datos del Sistema de Pensiones

Tabla N° 7
Rentabilidad Real del Fondo Tipo D – Conservador
En porcentaje, deflactada por U.F.

Fondos de Pensiones Tipo D - Conservador	Junio 2024	Acumulado Ene 2024 – Jun 2024	Últimos 12 meses Jul 2023 – Jun 2024	Promedio anual últimos 36 meses Jul 2021 – Jun 2024	Promedio anual ⁹ Sep 2002 – Jun 2024
CAPITAL	0,08	-3,41	-1,58	-1,77	3,31
CUPRUM	0,10	-3,21	-1,54	-1,67	3,45
HABITAT	0,03	-3,33	-1,89	-1,70	3,53
MODELO ¹⁰	0,05	-3,10	-1,37	-1,99	-
PLANVITAL	-0,04	-2,72	-1,51	-1,29	3,06
PROVIDA	0,02	-3,39	-1,92	-2,21	3,05
UNO ¹⁰	-0,13	-2,88	-1,38	-1,91	-
Rentabilidad Promedio Sistema ¹¹	0,04	-3,32	-1,76	-1,87	3,29

Fuente: Superintendencia de Pensiones a partir de Base de Datos del Sistema de Pensiones

⁹ Considera como valor cuota inicial el correspondiente al 26 de septiembre de 2002, fecha de inicio de los multifondos.

¹⁰ No se muestra la rentabilidad para los Fondos de Pensiones, ya que no posee la totalidad de la información para el período respectivo.

¹¹ La rentabilidad promedio del Sistema se calcula ponderando la rentabilidad de cada Fondo de Pensiones por el valor de su Patrimonio al último día hábil del mes de mayo de 2024.

Tabla N° 8
Rentabilidad Real del Fondo Tipo E - Más conservador
En porcentaje, deflactada por U.F.

Fondos de Pensiones Tipo E - Más Conservador	Junio 2024	Acumulado Ene 2024 – Jun 2024	Últimos 12 meses Jul 2023 – Jun 2024	Promedio anual últimos 36 meses Jul 2021 – Jun 2024	Promedio anual ¹² Sep 2002 – Jun 2024	Promedio anual May 2000 – Jun 2024
CAPITAL	-0,38	-4,68	-4,10	-0,39	2,92	3,49
CUPRUM	-0,44	-4,53	-4,13	-0,61	2,77	3,61
HABITAT	-0,37	-4,48	-4,19	-0,54	2,96	3,70
MODELO ¹³	-0,38	-4,42	-4,16	-0,94	-	-
PLANVITAL	-0,52	-4,07	-4,19	-0,27	2,29	3,03
PROVIDA	-0,38	-4,57	-4,51	-0,93	2,45	3,17
UNO ¹³	-0,52	-3,89	-3,95	-0,85	-	-
Rentabilidad Promedio Sistema ¹⁴	-0,40	-4,52	-4,21	-0,61	2,77	3,49

Fuente: Superintendencia de Pensiones a partir de Base de Datos del Sistema de Pensiones

12 Considera como valor cuota inicial el correspondiente al 26 de septiembre de 2002, fecha de inicio de los multifondos.

13 No se muestra la rentabilidad para los Fondos de Pensiones, ya que no posee la totalidad de la información para el período respectivo.

14 La rentabilidad promedio del Sistema se calcula ponderando la rentabilidad de cada Fondo de Pensiones por el valor de su Patrimonio al último día hábil del mes de mayo de 2024.

2.3 Volatilidad de los retornos últimos 12 meses

Para el período de 12 meses comprendido entre julio de 2023 y junio de 2024 se observa que la mayor volatilidad se presentó en el Fondo Tipo A con un 9,83%, mientras que el Fondo Tipo C alcanzó la menor volatilidad con un 6,10%. En el mismo periodo se observó que para los distintos Tipos de Fondos la rentabilidad fluctuó entre 17,31% (Fondo Tipo A) y -4,21% (Fondo Tipo E).

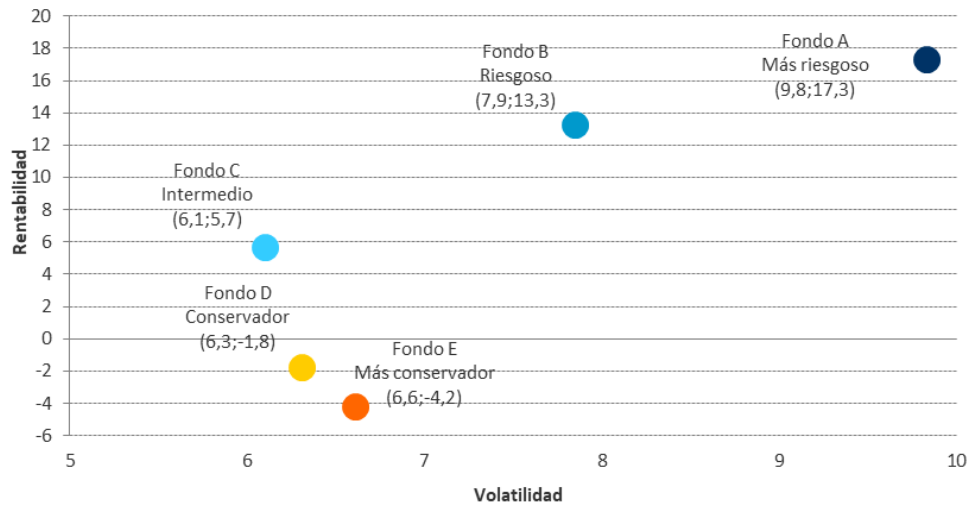
Tabla N° 9
Rentabilidad y Volatilidad¹⁵ de los Retornos
 En porcentaje anual, julio 2023 – junio 2024

AFP	A Más riesgoso		B Riesgoso		C Intermedio		D Conservador		E Más conservador	
	Rent.	Volatilidad	Rent.	Volatilidad	Rent.	Volatilidad	Rent.	Volatilidad	Rent.	Volatilidad
CAPITAL	16,95	9,83	12,93	7,84	5,89	6,04	-1,58	6,21	-4,10	6,53
CUPRUM	17,32	9,84	13,20	7,84	5,68	6,08	-1,54	6,20	-4,13	6,53
HABITAT	17,36	9,81	13,22	7,83	5,67	6,07	-1,89	6,26	-4,19	6,73
MODELO	18,08	9,91	13,90	7,87	6,09	6,01	-1,37	5,87	-4,16	6,24
PLANVITAL	17,60	9,76	13,72	7,71	6,06	5,72	-1,51	5,59	-4,19	6,02
PROVIDA	17,19	9,90	12,98	8,00	5,37	6,35	-1,92	6,62	-4,51	7,05
UNO	17,86	9,81	13,67	7,79	5,98	5,91	-1,38	5,67	-3,95	5,98
SISTEMA	17,31	9,83	13,27	7,85	5,69	6,10	-1,76	6,31	-4,21	6,61

Fuente: Superintendencia de Pensiones a partir de Base de Datos del Sistema de Pensiones

15 La volatilidad de los retornos corresponde a la desviación estándar de los retornos diarios reales comprendidos en el período de la medición. En el cálculo se consideraron todos los días del período.

Gráfico N° 3
Rentabilidad y Volatilidad de los Retornos por Tipo de Fondo de Pensiones
En porcentaje anual, julio 2023 – junio 2024



Fuente: Superintendencia de Pensiones a partir de Base de Datos del Sistema de Pensiones

3. Rentabilidad nominal de los Fondos de Pensiones¹⁶

3.1 Rentabilidad nominal del mes de junio de 2024

La rentabilidad nominal de la cuota de los distintos Tipos de Fondos de Pensiones, durante el mes de junio de 2024, para los últimos 12 y 36 meses, alcanzó los siguientes valores:

Tabla N° 10
Rentabilidad Nominal de los Fondos de Pensiones
 En porcentaje

Fondo de Pensiones	Junio 2024	Acumulado Ene 2024 – Jun 2024	Últimos 12 meses Jul 2023 – Jun 2024	Promedio anual últimos 36 meses Jul 2021 – Jun 2024
Tipo A - Más riesgoso	3,07	8,17	22,13	6,07
Tipo B – Riesgoso	2,55	6,54	17,92	6,57
Tipo C – Intermedio	1,48	2,88	10,03	5,85
Tipo D - Conservador	0,40	-1,26	2,28	6,11
Tipo E - Más conservador	-0,04	-2,49	-0,28	7,47

Nota: La rentabilidad es variable, por lo que no se garantiza que rentabilidades pasadas se repitan en el futuro.

Fuente: Superintendencia de Pensiones a partir de Base de Datos del Sistema de Pensiones

¹⁶ Se entiende por rentabilidad nominal de los Fondos de Pensiones en un mes, al porcentaje de variación del valor cuota al último día de ese mes, respecto al valor de la cuota al último día del mes anterior. La rentabilidad nominal para períodos superiores a un año se presenta anualizada, considerando para ello el número de días existente en el período de cálculo.

3.2 Rentabilidad nominal del mes de junio de 2024

Tabla N° 11
Rentabilidad Nominal del Fondo Tipo A – Más riesgoso
 En porcentaje

Fondos de Pensiones Tipo A – Más Riesgoso	Junio 2024	Acumulado Ene 2024 – Jun 2024	Últimos 12 meses Jul 2023 – Jun 2024	Promedio anual últimos 36 meses Jul 2021 – Jun 2024
CAPITAL	3,13	7,95	21,75	6,07
CUPRUM	3,02	7,98	22,14	6,14
HABITAT	3,08	8,32	22,18	6,27
MODELO	3,12	8,65	22,93	5,88
PLANVITAL	2,87	8,45	22,43	6,40
PROVIDA	3,10	8,13	22,00	5,61
UNO	2,85	8,58	22,70	5,77
Rentabilidad Promedio Sistema ¹⁷	3,07	8,17	22,13	6,07

Fuente: Superintendencia de Pensiones a partir de Base de Datos del Sistema de Pensiones

Tabla N° 12
Rentabilidad Nominal del Fondo Tipo B – Riesgoso
 En porcentaje

Fondos de Pensiones Tipo B – Riesgoso	Junio 2024	Acumulado Ene 2024 – Jun 2024	Últimos 12 meses Jul 2023 – Jun 2024	Promedio anual últimos 36 meses Jul 2021 – Jun 2024
CAPITAL	2,63	6,25	17,57	6,60
CUPRUM	2,52	6,36	17,85	6,67
HABITAT	2,54	6,66	17,87	6,82
MODELO	2,62	6,83	18,58	6,06
PLANVITAL	2,39	6,98	18,39	7,14
PROVIDA	2,57	6,40	17,62	6,25
UNO	2,38	6,90	18,34	6,31
Rentabilidad Promedio Sistema ¹⁷	2,55	6,54	17,92	6,57

Fuente: Superintendencia de Pensiones a partir de Base de Datos del Sistema de Pensiones

¹⁷ La rentabilidad promedio del Sistema se calcula ponderando la rentabilidad de cada Fondo de Pensiones por el valor de su Patrimonio al último día hábil del mes de mayo de 2024.

Tabla N° 13
Rentabilidad Nominal del Fondo Tipo C – Intermedio
En porcentaje

Fondos de Pensiones Tipo C – Intermedio	Junio 2024	Acumulado Ene 2024 – Jun 2024	Últimos 12 meses Jul 2023 – Jun 2024	Promedio anual últimos 36 meses Jul 2021 – Jun 2024
CAPITAL	1,57	2,90	10,24	6,07
CUPRUM	1,48	2,67	10,02	5,89
HABITAT	1,44	2,97	10,01	6,02
MODELO	1,45	2,92	10,45	5,47
PLANVITAL	1,32	3,33	10,41	6,31
PROVIDA	1,49	2,78	9,70	5,39
UNO	1,35	3,20	10,33	5,51
Rentabilidad Promedio Sistema ¹⁸	1,48	2,88	10,03	5,85

Fuente: Superintendencia de Pensiones a partir de Base de Datos del Sistema de Pensiones

Tabla N° 14
Rentabilidad Nominal del Fondo Tipo D – Conservador
En porcentaje

Fondos de Pensiones Tipo D – Conservador	Junio 2024	Acumulado Ene 2024 – Jun 2024	Últimos 12 meses Jul 2023 – Jun 2024	Promedio anual últimos 36 meses Jul 2021 – Jun 2024
CAPITAL	0,44	-1,36	2,46	6,22
CUPRUM	0,45	-1,16	2,51	6,33
HABITAT	0,38	-1,27	2,14	6,29
MODELO	0,41	-1,04	2,68	5,98
PLANVITAL	0,31	-0,65	2,54	6,74
PROVIDA	0,38	-1,33	2,11	5,74
UNO	0,23	-0,81	2,67	6,07
Rentabilidad Promedio Sistema ¹⁸	0,40	-1,26	2,28	6,11

Fuente: Superintendencia de Pensiones a partir de Base de Datos del Sistema de Pensiones

¹⁸ La rentabilidad promedio del Sistema se calcula ponderando la rentabilidad de cada Fondo de Pensiones por el valor de su Patrimonio al último día hábil del mes de mayo de 2024.

Tabla N° 15
Rentabilidad Nominal del Fondo Tipo E – Más conservador
En porcentaje

Fondos de Pensiones Tipo E – Más Conservador	Junio 2024	Acumulado Ene 2024 – Jun 2024	Últimos 12 meses Jul 2023 – Jun 2024	Promedio anual últimos 36 meses Jul 2021 – Jun 2024
CAPITAL	-0,03	-2,66	-0,16	7,71
CUPRUM	-0,08	-2,50	-0,19	7,47
HABITAT	-0,02	-2,45	-0,25	7,55
MODELO	-0,03	-2,39	-0,22	7,12
PLANVITAL	-0,17	-2,03	-0,26	7,84
PROVIDA	-0,03	-2,54	-0,58	7,13
UNO	-0,17	-1,84	-0,01	7,22
Rentabilidad Promedio Sistema ¹⁹	-0,04	-2,49	-0,28	7,47

Fuente: Superintendencia de Pensiones a partir de Base de Datos del Sistema de Pensiones

¹⁹ La rentabilidad promedio del Sistema se calcula ponderando la rentabilidad de cada Fondo de Pensiones por el valor de su Patrimonio al último día hábil del mes de mayo de 2024.

Tabla N° 16

4. Cartera de Inversión de los Fondos de Pensiones a junio de 2024

En millones de pesos, al 30 de junio de 2024

	A		B		C		D		E		TOTAL	
	MM\$	% Fondo	MM\$	% Fondo	MM\$	% Fondo	MM\$	% Fondo	MM\$	% Fondo	MM\$	% Fondo
INVERSIÓN NACIONAL TOTAL	4.681.752	16,2%	11.083.372	31,6%	29.991.407	50,1%	22.167.996	75,5%	18.561.634	89,8%	86.486.161	49,8%
RENDA VARIABLE	3.071.240	10,7%	3.264.189	9,3%	4.523.093	7,6%	1.112.152	3,8%	413.157	2,0%	12.383.831	7,2%
Acciones	2.837.503	9,9%	3.056.039	8,7%	4.100.749	6,9%	1.017.253	3,5%	412.936	2,0%	11.424.480	6,6%
Fondos de Inversión y Otros	195.325	0,7%	180.671	0,5%	351.968	0,6%	88.064	0,3%	0	0,0%	816.028	0,5%
Activos Alternativos	38.412	0,1%	27.479	0,1%	70.376	0,1%	6.835	0,0%	221	0,0%	143.323	0,1%
RENDA FIJA	1.533.722	5,2%	7.730.977	22,0%	25.271.145	42,2%	20.882.716	71,1%	17.991.480	87,1%	73.410.040	42,2%
Instrumentos Banco Central	110.367	0,4%	70.832	0,2%	12.222	0,0%	64.512	0,2%	28.496	0,1%	286.429	0,2%
Instrumentos Tesorería	494.762	1,7%	2.412.370	6,9%	12.668.793	21,2%	11.127.127	37,9%	8.966.672	43,4%	35.669.724	20,5%
Bonos de Reconocimiento y MINVU	485	0,0%	31.304	0,1%	36.342	0,1%	25.987	0,1%	52.450	0,3%	146.568	0,1%
Bonos de Empresas y Efectos de Comercio	128.318	0,4%	1.411.778	4,0%	3.832.264	6,4%	3.764.126	12,8%	4.150.828	20,1%	13.287.314	7,7%
Bonos emitidos por Fondos de Inversión	2.125	0,0%	7.416	0,0%	23.820	0,0%	22.807	0,1%	31.713	0,1%	87.881	0,0%
Bonos Bancarios	527.318	1,8%	3.442.030	9,8%	7.873.306	13,2%	5.462.966	18,6%	4.458.515	21,6%	21.764.135	12,5%
Letras Hipotecarias	2.540	0,0%	7.995	0,0%	33.492	0,1%	16.012	0,1%	11.781	0,1%	71.820	0,0%
Depósitos a Plazo	248	0,0%	13.631	0,0%	18.268	0,0%	11.745	0,0%	12.736	0,1%	56.628	0,0%
Fondos Mutuos y de Inversión	62.517	0,2%	96.002	0,3%	179.131	0,3%	93.379	0,3%	19.845	0,1%	450.874	0,3%
Activos Alternativos	199.404	0,7%	231.447	0,7%	572.214	0,9%	288.750	1,0%	253.452	1,2%	1.545.267	0,9%
Disponible	5.638	0,0%	6.172	0,0%	21.293	0,0%	5.305	0,0%	4.992	0,0%	43.400	0,0%
DERIVADOS	57.929	0,2%	3.617	0,0%	-16.092	-0,0%	24.051	0,1%	64.351	0,3%	133.856	0,1%
OTROS NACIONALES	18.861	0,1%	84.589	0,3%	213.261	0,3%	149.077	0,5%	92.646	0,4%	558.434	0,3%
INVERSIÓN EXTRANJERA TOTAL	24.056.152	83,8%	23.955.641	68,4%	29.829.260	49,9%	7.173.718	24,5%	2.085.292	10,2%	87.100.063	50,2%
RENDA VARIABLE	19.952.578	69,5%	17.752.405	50,7%	19.751.508	33,0%	4.217.866	14,4%	770.641	3,8%	62.444.998	36,0%
Fondos Mutuos	10.336.449	36,0%	8.761.321	25,0%	10.863.989	18,2%	1.716.004	5,8%	13.426	0,1%	31.691.189	18,3%
Activos Alternativos	1.806.363	6,3%	1.612.285	4,6%	2.954.157	4,9%	922.530	3,2%	513.985	2,5%	7.809.320	4,5%
Otros	7.809.766	27,2%	7.378.799	21,1%	5.933.362	9,9%	1.579.332	5,4%	243.230	1,2%	22.944.489	13,2%
RENDA FIJA	3.818.639	13,3%	5.849.894	16,7%	9.189.388	15,4%	2.470.948	8,4%	944.371	4,6%	22.273.240	12,8%
DERIVADOS	148.970	0,5%	218.791	0,6%	609.234	1,0%	341.653	1,2%	253.728	1,2%	1.572.376	0,9%
OTROS EXTRANJEROS	135.965	0,5%	134.551	0,4%	279.130	0,5%	143.251	0,5%	116.552	0,6%	809.449	0,5%
TOTAL ACTIVOS	28.737.904	100%	35.039.013	100%	59.820.667	100%	29.341.714	100%	20.646.926	100%	173.586.224	100%
SUB TOTAL RENDA VARIABLE	23.023.818	80,2%	21.016.594	60,0%	24.274.601	40,6%	5.330.018	18,2%	1.183.798	5,8%	74.828.829	43,1%
SUB TOTAL RENDA FIJA	5.352.361	18,5%	13.580.871	38,7%	34.460.533	57,6%	23.353.664	79,5%	18.935.851	91,7%	95.683.280	55,1%
SUB TOTAL DERIVADOS	206.899	0,7%	222.408	0,6%	593.142	1,0%	365.704	1,3%	318.079	1,5%	1.706.232	1,0%
SUB TOTAL OTROS	154.826	0,6%	219.140	0,7%	492.391	0,8%	292.328	1,0%	209.198	1,0%	1.367.883	0,8%
TOTAL ACTIVOS	28.737.904	100%	35.039.013	100%	59.820.667	100%	29.341.714	100%	20.646.926	100%	173.586.224	100%

Fuente: Superintendencia de Pensiones a partir de Base de Datos del Sistema de Pensiones

5. Distribución sectorial de las inversiones en acciones nacionales

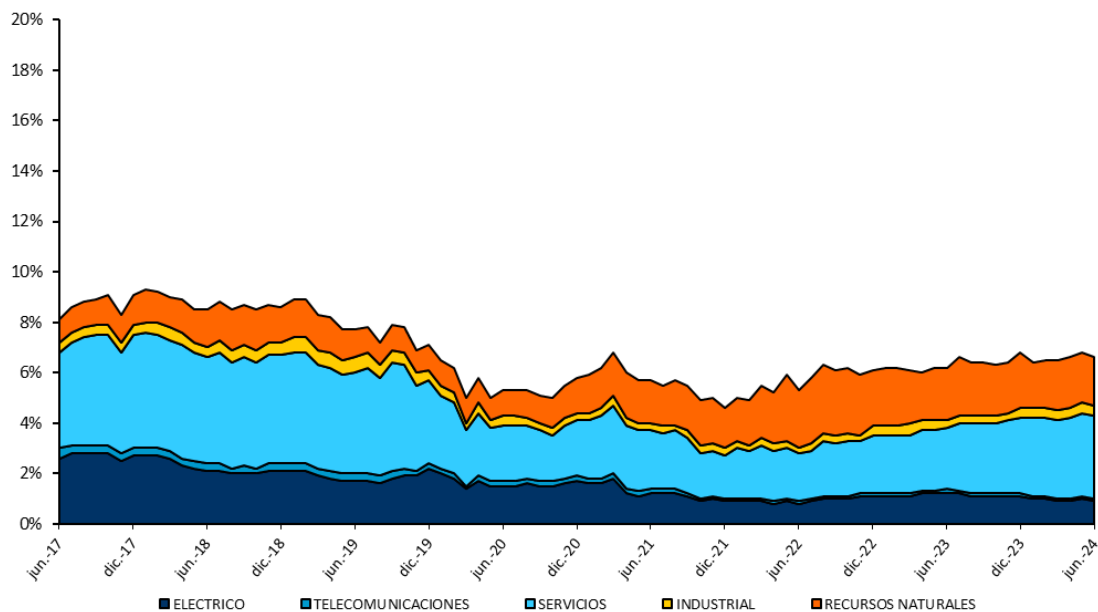
Al 30 de junio de 2024 el Sistema de Fondos de Pensiones mantenía inversiones en acciones de sociedades anónimas nacionales por un monto de \$11.424.480 millones, equivalente a 6,6% del valor total de los activos del Sistema. La inversión en este tipo de instrumentos al 30 de junio de 2023 alcanzaba a \$9.489.033 millones, registrándose un aumento nominal de 20,4% (15,6% real) en los últimos doce meses. En los cuadros siguientes se presenta la inversión por Tipo de Fondo de Pensiones, el porcentaje que representan estos instrumentos respecto del total de activos de cada Tipo de Fondo y la evolución de la inversión en acciones por sector económico.

Tabla N° 17
Inversión en Acciones Nacionales
 En millones de pesos, al 30 de junio de 2024

SECTOR ECONÓMICO	A Más Riesgoso	B Riesgoso	C Intermedio	D Conservador	E Más conservador	Total Sistema	% Valor Total Fondos de Pensiones
ELÉCTRICO	372.310	406.324	663.966	79.411	66.789	1.588.799	0,9%
TELECOMUNICACIONES	28.732	50.284	80.955	23.017	5.826	188.814	0,1%
SERVICIOS	1.465.179	1.663.898	1.848.429	534.633	204.634	5.716.773	3,3%
INDUSTRIAL	159.203	168.511	277.504	78.655	24.498	708.372	0,4%
RECURSOS NATURALES	812.079	767.022	1.229.895	301.537	111.189	3.221.721	1,9%
TOTAL SISTEMA	2.837.503	3.056.039	4.100.749	1.017.253	412.936	11.424.480	6,6%
% DE CADA FONDO	9,9%	8,7%	6,9%	3,5%	2,0%	6,6%	

Fuente: Superintendencia de Pensiones a partir de Base de Datos del Sistema de Pensiones

Gráfico N° 4
Inversión en Acciones Nacionales por Sector Económico
Porcentaje del valor de los Fondos de Pensiones



Fuente: Superintendencia de Pensiones a partir de Base de Datos del Sistema de Pensiones

6. Inversión de los Fondos de Pensiones en el extranjero

Al 30 de junio de 2024, el Sistema de Fondos de Pensiones mantenía inversiones en instrumentos extranjeros por un monto de \$ 87.100.063 millones, equivalente a 50,2% del valor total de los activos del Sistema. Al 30 de junio de 2023, la inversión en este tipo de instrumentos alcanzaba a \$ 66.934.502 millones, lo que significa un aumento nominal de 30,1% (25,0% real) en los últimos doce meses. En los cuadros siguientes se presenta la inversión en el extranjero por Tipo de Fondo de Pensiones, el porcentaje que representan estas inversiones respecto del total de activos de cada Tipo de Fondo y la distribución geográfica de las inversiones en el exterior.

Tabla N° 18

Inversión de los Fondos de Pensiones en el Extranjero

En millones de pesos y porcentaje de la inversión extranjera, al 30 de junio de 2024

Instrumento	A	B	C	D	E	TOTAL	
	Más riesgoso	Riesgoso	Intermedio	Conservador	Más conservador	MM\$	% Inv. Ext.
	MM\$	MM\$	MM\$	MM\$	MM\$	MM\$	
Cuotas Fondos Mutuos	10.336.449	8.761.321	10.863.989	1.716.004	13.426	31.691.189	36,4%
Títulos de Índices Accionarios	7.716.718	7.293.709	5.797.130	1.536.379	240.406	22.584.342	25,9%
Cuotas Fondos Inversión Nacionales ²⁰	643.593	619.585	1.093.637	375.656	90.631	2.823.102	3,2%
Cuotas Fondos Mutuos Nacionales	0	0	0	0	0	0	0,0%
Acciones Extranjeras y ADR	13.374	17.274	32.037	16.069	2.756	81.510	0,1%
Fondos de Inversión Extranjeros	154	0	0	0	0	154	0,0%
Vehículos de Capital Privado	1.242.290	1.060.516	1.964.715	573.758	423.422	5.264.701	6,0%
Subtotal Renta Variable	19.952.578	17.752.405	19.751.508	4.217.866	770.641	62.444.998	71,6%
Cuotas Fondos Mutuos	2.598.569	4.121.962	5.333.589	1.080.574	182.716	13.317.410	15,3%
Cuotas Fondos Inversión Nacionales ²⁰	358.458	400.063	1.180.421	322.595	42.583	2.304.120	2,7%
Bonos de Empresas	21.271	86.385	248.472	129.174	117.960	603.262	0,7%
Cuotas Fondos Mutuos Nacionales	381	825	869	722	0	2.797	0,0%
Bonos de Gobierno	438.352	878.923	1.766.048	446.903	278.808	3.809.034	4,4%
Bonos Bancos Internacionales	222	75	0	1.502	0	1.799	0,0%
Bonos Bancos Extranjeros	6.414	12.836	11.212	5.274	4.406	40.142	0,1%
Títulos de Índices Renta Fija	31.620	33.852	17.322	4.318	26	87.138	0,1%
Fondos de Inversión Extranjeros	825	2.061	1.564	19.562	0	24.012	0,0%
Vehículos de Deuda Privada	227.591	204.435	466.758	221.479	302.066	1.422.329	1,6%
Disponible	134.936	108.477	163.133	238.845	15.806	661.197	0,8%
Subtotal Renta Fija	3.818.639	5.849.894	9.189.388	2.470.948	944.371	22.273.240	25,7%
Subtotal Otros	284.935	353.342	888.364	484.904	370.280	2.381.825	2,7%
Total General	24.056.152	23.955.641	29.829.260	7.173.718	2.085.292	87.100.063	100%

Fuente: Superintendencia de Pensiones a partir de Base de Datos del Sistema de Pensiones

A continuación se presenta la distribución geográfica de inversiones en el extranjero al 30 de junio de 2024.

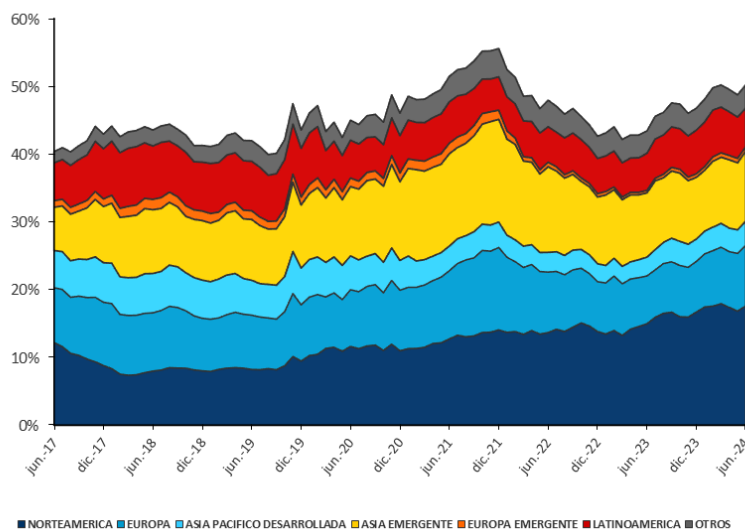
²⁰ Incluye inversión indirecta en activos alternativos.

Tabla N° 19
Inversión Extranjera por Zona Geográfica
 Porcentaje de la inversión en el extranjero, al 30 de junio de 2024

Zona Geográfica	A Más riesgoso	B Riesgoso	C Intermedio	D Conservador	E Más conservador	TOTAL
Norteamérica	40,4%	39,2%	28,1%	31,5%	36,5%	35,0%
Europa	15,2%	16,0%	20,3%	19,2%	31,1%	17,9%
Asia Pacífico Desarrollada	6,6%	5,3%	8,8%	9,0%	1,1%	7,1%
Subtotal Desarrollada	62,2%	60,5%	57,2%	59,7%	68,7%	60,0%
Asia Emergente	22,5%	22,8%	20,0%	13,9%	1,9%	20,5%
Latinoamérica	9,7%	10,1%	12,9%	15,2%	10,3%	11,4%
Europa Emergente	0,7%	1,1%	2,0%	1,6%	0,3%	1,3%
Medio Oriente-África	0,2%	0,5%	0,8%	0,5%	0,0%	0,5%
Subtotal Emergente	33,1%	34,5%	35,7%	31,2%	12,5%	33,7%
Subtotal Otros	4,7%	5,0%	7,1%	9,1%	18,8%	6,3%
Total General	100%	100%	100%	100%	100%	100%

Fuente: Superintendencia de Pensiones a partir de Base de Datos del Sistema de Pensiones

Gráfico N° 5
Evolución de Inversión en el Extranjero por Región Geográfica
 Porcentaje del valor de los Fondos de Pensiones, al 30 de junio de 2024



Fuente: Superintendencia de Pensiones a partir de Base de Datos del Sistema de Pensiones

Superintendencia de Pensiones

Informe es desarrollado por la División Financiera