

# INVERSIONES Y RENTABILIDAD DE LOS FONDOS DE PENSIONES

---

Octubre de 2023

## 1. Valor de los Fondos de Pensiones

El valor de los Fondos de Pensiones alcanzó a \$ 150.441.357 millones al 31 de octubre de 2023. Con respecto al 31 de octubre del año anterior, éste aumentó en \$ 4.464.045 millones, equivalente al 3,1% (real -2,0%). En el siguiente cuadro se presenta el valor de los activos para cada uno de los Fondos de Pensiones<sup>1</sup>.

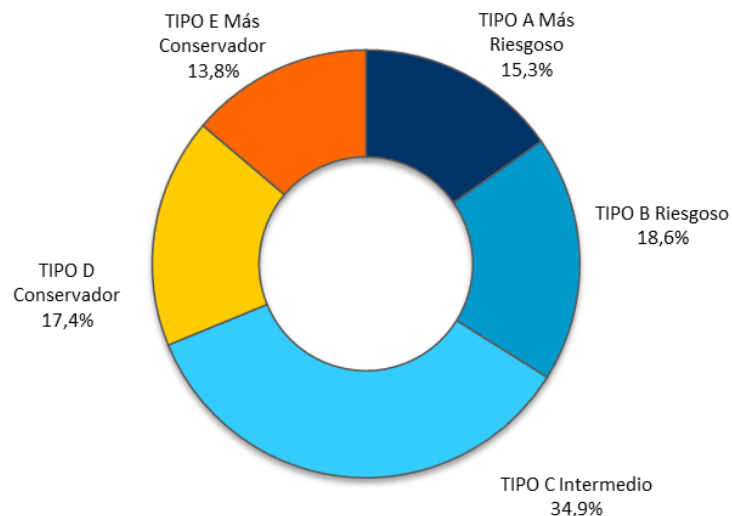
Tabla N° 1  
**Valor de los Fondos de Pensiones<sup>2</sup>**  
 En millones de pesos, al 31 de octubre de 2023

AFP	A Más riesgoso	B Riesgoso	C Intermedio	D Conservador	E Más conservador	TOTAL	Variación total 12 meses (%)
CAPITAL	4.486.868	5.043.325	9.711.482	5.598.440	4.582.605	29.422.720	1,8
CUPRUM	5.468.182	5.039.257	9.632.211	3.583.100	4.170.979	27.893.729	-0,7
HABITAT	6.713.114	6.544.004	16.451.600	6.717.239	5.620.316	42.046.273	1,2
MODELO	1.489.071	3.514.247	2.453.835	630.116	1.462.659	9.549.928	20,2
PLANVITAL	832.252	2.192.662	2.310.312	1.066.134	1.022.925	7.424.285	23,2
PROVIDA	3.850.080	5.189.352	11.698.298	8.497.340	3.638.753	32.873.823	0,9
UNO	183.698	502.039	300.502	63.160	181.200	1.230.599	40,3
<b>TOTAL</b>	<b>23.023.265</b>	<b>28.024.886</b>	<b>52.558.240</b>	<b>26.155.529</b>	<b>20.679.437</b>	<b>150.441.357</b>	<b>3,1</b>
<b>Variación total 12 meses (%)</b>	<b>2,3</b>	<b>11,3</b>	<b>1,7</b>	<b>3,5</b>	<b>-3,1</b>	<b>3,1</b>	

Fuente: Superintendencia de Pensiones a partir de Base de Datos del Sistema de Pensiones

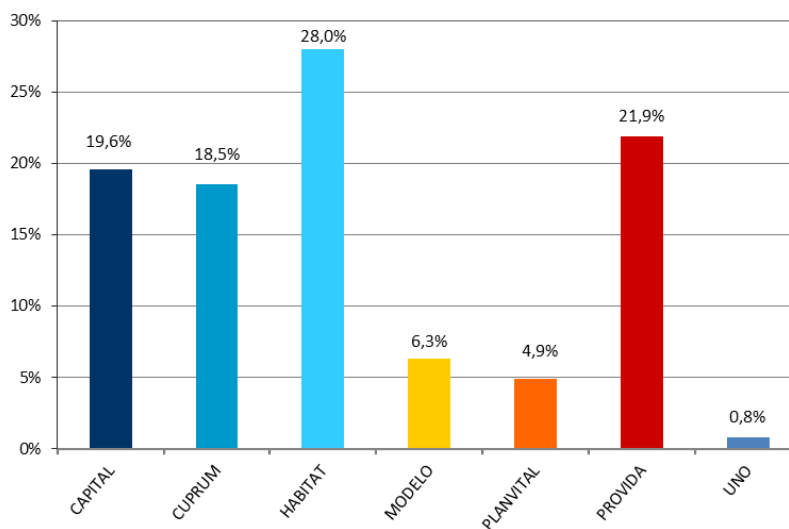
- De acuerdo a lo establecido en el D.L. N° 3.500, los montos invertidos en instrumentos de renta variable del Fondo Tipo A - Más riesgoso deben ser superiores a los mantenidos por el Fondo Tipo B - Riesgoso, los que a su vez deben ser superiores que los del Fondo Tipo C - Intermedio, éstos a su vez superiores a los del Fondo Tipo D - Conservador, y estos últimos deben ser superiores a los del Fondo Tipo E - Más conservador.
- El valor de los Fondos de Pensiones en millones de Unidades de Fomento para el mes de octubre de 2023 es de UF 4.134,36, el cual se desagrega de la siguiente forma: Fondo Tipo A UF 632,72, Fondo Tipo B UF 770,17, Fondo Tipo C UF 1.444,38, Fondo Tipo D UF 718,79 y Fondo Tipo E UF 568,30. Valor de la UF al 31 de octubre de 2023 (\$36.388,07).

**Gráfico N° 1**  
**Activos por Tipo de los Fondos de Pensiones**  
 Porcentaje del total de activos, al 31 de octubre de 2023



Fuente: Superintendencia de Pensiones a partir de Base de Datos del Sistema de Pensiones

**Gráfico N° 2**  
**Activos de los Fondos de Pensiones por AFP**  
 Porcentaje del total de activos, al 31 de octubre de 2023



Fuente: Superintendencia de Pensiones a partir de Base de Datos del Sistema de Pensiones

## 2. Rentabilidad real de los Fondos de Pensiones<sup>3</sup>

### 2.1 Rentabilidad real del mes de octubre de 2023

Tabla N° 2  
**Rentabilidad Real de los Fondos de Pensiones**  
 En porcentaje, deflactada por U.F.

Fondo de Pensiones	Octubre 2023	Acumulado Ene 2023 – Oct 2023	Últimos 12 meses Nov 2022 – Oct 2023	Promedio anual últimos 36 meses Nov 2020 – Oct 2023	Promedio anual <sup>4</sup> Sep 2002 – Oct 2023
Tipo A - Más riesgoso	-3,70	-0,83	-4,41	-1,78	4,82
Tipo B - Riesgoso	-3,25	-1,94	-3,18	-2,30	4,14
Tipo C - Intermedio	-3,35	-5,51	-3,34	-4,54	3,65
Tipo D - Conservador	-3,94	-10,13	-5,10	-5,86	3,04
Tipo E - Más conservador	-4,10	-11,72	-5,32	-5,81	2,55

Fuente: Superintendencia de Pensiones a partir de Base de Datos del Sistema de Pensiones

La rentabilidad del Fondo de Pensiones Tipo A se explica principalmente por el retorno negativo que presentaron las inversiones en instrumentos extranjeros y acciones locales. Al respecto, tómesese como referencia la rentabilidad en dólares del índice MSCI mundial, con una caída de 3,33%<sup>5</sup>, y el retorno mensual de los títulos accionarios locales medido por el IPSA, que presentó una disminución de 6,72%<sup>5</sup> durante el mes de octubre.

Por su parte, la rentabilidad de los Fondos de Pensiones Tipo B, C, D y E se explica principalmente por el retorno negativo que presentaron las inversiones en instrumentos extranjeros, acciones nacionales y títulos de deuda local. Al respecto, durante el mes de octubre se observó un alza en las tasas de interés de los instrumentos de renta fija nacional, lo que implicó un aporte negativo a la rentabilidad de estos Fondos por la vía de las pérdidas de capital.

<sup>3</sup> Se entiende por rentabilidad real de un Fondo de Pensiones en un mes, al porcentaje de variación del valor cuota al último día de ese mes, respecto al valor de la cuota al último día del mes anterior, resultado que se deflacta por la variación de la Unidad de Fomento en ese período. La rentabilidad real para períodos superiores a un año se presenta anualizada, considerando para ello el número de días existente en el período de cálculo.

<sup>4</sup> Considera como valor cuota inicial el correspondiente al 26 de septiembre de 2002, fecha de inicio de los multifondos.

<sup>5</sup> Variación porcentual de los índices, calculada considerando el desfase de días utilizados en la valoración de los instrumentos financieros de los Fondos de Pensiones.

Tabla N° 3  
**Contribución a la Rentabilidad por Tipo de Fondo**  
 En porcentaje, octubre de 2023

Tipo de Instrumento	Tipo A Más riesgoso	Tipo B Riesgoso	Tipo C Intermedio	Tipo D Conservador	Tipo E Más conservador
Acciones nacionales	-0,79	-0,62	-0,43	-0,26	-0,21
Cuotas de fondos de inversión y fondos mutuos nacionales	-0,03	-0,03	-0,04	-0,02	0,00
Renta fija nacional	-0,07	-0,55	-1,66	-3,05	-3,73
Intermediación financiera nacional	0,00	0,00	0,00	0,00	0,00
<b>Subtotal Instrumentos Nacionales</b>	<b>-0,89</b>	<b>-1,20</b>	<b>-2,13</b>	<b>-3,33</b>	<b>-3,94</b>
Renta Variable Extranjera	-2,56	-1,73	-0,90	-0,36	-0,05
Deuda Extranjera	-0,25	-0,32	-0,32	-0,25	-0,11
<b>Subtotal Instrumentos Extranjeros</b>	<b>-2,81</b>	<b>-2,05</b>	<b>-1,22</b>	<b>-0,61</b>	<b>-0,16</b>
<b>Total</b>	<b>-3,70</b>	<b>-3,25</b>	<b>-3,35</b>	<b>-3,94</b>	<b>-4,10</b>

*Nota: El aporte a la rentabilidad de los instrumentos denominados en moneda extranjera incorpora el efecto de la cobertura cambiaria.*

Fuente: Superintendencia de Pensiones a partir de Base de Datos del Sistema de Pensiones

## 2.2 Rentabilidad real del mes de octubre de 2023 por Tipo de Fondo

Tabla N° 4  
**Rentabilidad Real del Fondo Tipo A - Más riesgoso**  
 En porcentaje, deflactada por U.F.

Fondos de Pensiones Tipo A - Más Riesgoso	Octubre 2023	Acumulado Ene 2023 – Oct 2023	Últimos 12 meses Nov 2022 – Oct 2023	Promedio anual últimos 36 meses Nov 2020 – Oct 2023	Promedio anual <sup>6</sup> Sep 2002 – Oct 2023
CAPITAL	-3,78	-0,97	-4,61	-1,55	4,80
CUPRUM	-3,62	-0,66	-4,28	-1,52	4,81
HABITAT	-3,72	-0,47	-4,27	-1,78	4,90
MODELO <sup>7</sup>	-3,76	-0,46	-3,68	-2,12	-
PLANVITAL	-3,65	-0,51	-4,09	-1,47	4,53
PROVIDA	-3,69	-1,73	-4,98	-2,35	4,76
UNO <sup>7</sup>	-3,90	-0,82	-4,08	-2,55	-
Rentabilidad Promedio Sistema <sup>8</sup>	-3,70	-0,83	-4,41	-1,78	4,82

Fuente: Superintendencia de Pensiones a partir de Base de Datos del Sistema de Pensiones

Tabla N° 5  
**Rentabilidad Real del Fondo Tipo B – Riesgoso**  
 En porcentaje, deflactada por U.F.

Fondos de Pensiones Tipo B - Riesgoso	Octubre 2023	Acumulado Ene 2023 – Oct 2023	Últimos 12 meses Nov 2022 – Oct 2023	Promedio anual últimos 36 meses Nov 2020 – Oct 2023	Promedio anual <sup>6</sup> Sep 2002 – Oct 2023
CAPITAL	-3,31	-1,86	-3,20	-2,08	4,17
CUPRUM	-3,17	-1,81	-3,25	-2,00	4,18
HABITAT	-3,25	-1,62	-3,11	-2,15	4,29
MODELO <sup>7</sup>	-3,22	-1,51	-2,58	-2,94	-
PLANVITAL	-3,20	-1,48	-2,85	-1,84	4,01
PROVIDA	-3,28	-2,99	-3,70	-2,71	3,92
UNO <sup>7</sup>	-3,42	-1,96	-3,10	-2,97	-
Rentabilidad Promedio Sistema <sup>8</sup>	-3,25	-1,94	-3,18	-2,30	4,14

Fuente: Superintendencia de Pensiones a partir de Base de Datos del Sistema de Pensiones

<sup>6</sup> Considera como valor cuota inicial el correspondiente al 26 de septiembre de 2002, fecha de inicio de los multifondos.

<sup>7</sup> No se muestra la rentabilidad para los Fondos de Pensiones, ya que no posee la totalidad de la información para el período respectivo.

<sup>8</sup> La rentabilidad promedio del Sistema se calcula ponderando la rentabilidad de cada Fondo de Pensiones por el valor de su Patrimonio al último día hábil del mes de septiembre de 2023

**Tabla N° 6**  
**Rentabilidad Real del Fondo Tipo C – Intermedio**  
**En porcentaje, deflactada por U.F.**

Fondos de Pensiones Tipo C - Intermedio	Octubre 2023	Acumulado Ene 2023 – Oct 2023	Últimos 12 meses Nov 2022 – Oct 2023	Promedio anual últimos 36 meses Nov 2020 – Oct 2023	Promedio anual <sup>9</sup> Sep 2002 – Oct 2023	Promedio anual Jun 1981 – Oct 2023
CAPITAL	-3,38	-5,28	-2,92	-4,19	3,56	6,87
CUPRUM	-3,24	-5,27	-3,49	-4,33	3,74	7,16
HABITAT	-3,41	-5,31	-3,28	-4,37	3,91	7,17
MODELO <sup>10</sup>	-3,25	-4,75	-2,35	-4,92	-	-
PLANVITAL	-3,25	-4,89	-2,81	-4,21	3,51	7,08
PROVIDA	-3,39	-6,46	-3,97	-5,23	3,31	6,76
UNO <sup>10</sup>	-3,40	-5,12	-2,71	-5,22	-	-
Rentabilidad Promedio Sistema <sup>11</sup>	-3,35	-5,51	-3,34	-4,54	3,65	7,01

Fuente: Superintendencia de Pensiones a partir de Base de Datos del Sistema de Pensiones

**Tabla N° 7**  
**Rentabilidad Real del Fondo Tipo D – Conservador**  
**En porcentaje, deflactada por U.F.**

Fondos de Pensiones Tipo D - Conservador	Octubre 2023	Acumulado Ene 2023 – Oct 2023	Últimos 12 meses Nov 2022 – Oct 2023	Promedio anual últimos 36 meses Nov 2020 – Oct 2023	Promedio anual <sup>9</sup> Sep 2002 – Oct 2023
CAPITAL	-3,89	-9,88	-4,66	-5,66	3,06
CUPRUM	-3,82	-9,51	-5,00	-5,45	3,21
HABITAT	-4,02	-10,11	-5,16	-5,71	3,30
MODELO <sup>10</sup>	-3,83	-9,24	-4,23	-5,83	-
PLANVITAL	-3,81	-9,29	-4,46	-5,19	2,83
PROVIDA	-4,00	-10,74	-5,53	-6,38	2,78
UNO <sup>10</sup>	-3,84	-9,33	-4,04	-5,96	-
Rentabilidad Promedio Sistema <sup>11</sup>	-3,94	-10,13	-5,10	-5,86	3,04

Fuente: Superintendencia de Pensiones a partir de Base de Datos del Sistema de Pensiones

<sup>9</sup> Considera como valor cuota inicial el correspondiente al 26 de septiembre de 2002, fecha de inicio de los multifondos.

<sup>10</sup> No se muestra la rentabilidad para los Fondos de Pensiones, ya que no posee la totalidad de la información para el período respectivo.

<sup>11</sup> La rentabilidad promedio del Sistema se calcula ponderando la rentabilidad de cada Fondo de Pensiones por el valor de su Patrimonio al último día hábil del mes de septiembre de 2023.

**Tabla N° 8**  
**Rentabilidad Real del Fondo Tipo E - Más conservador**  
**En porcentaje, deflactada por U.F.**

Fondos de Pensiones Tipo E - Más Conservador	Octubre 2023	Acumulado Ene 2023 – Oct 2023	Últimos 12 meses Nov 2022 – Oct 2023	Promedio anual últimos 36 meses Nov 2020 – Oct 2023	Promedio anual <sup>12</sup> Sep 2002 – Oct 2023	Promedio anual May 2000 – Oct 2023
CAPITAL	-4,05	-11,44	-4,81	-5,45	2,70	3,31
CUPRUM	-3,93	-11,35	-5,46	-5,68	2,55	3,44
HABITAT	-4,21	-12,06	-5,75	-5,83	2,73	3,51
MODELO <sup>13</sup>	-4,00	-11,08	-4,75	-5,97	-	-
PLANVITAL	-4,00	-11,16	-5,16	-5,36	2,07	2,86
PROVIDA	-4,25	-12,42	-5,45	-6,45	2,19	2,96
UNO <sup>13</sup>	-3,97	-11,06	-4,58	-6,09	-	-
Rentabilidad Promedio Sistema <sup>14</sup>	-4,10	-11,72	-5,32	-5,81	2,55	3,31

Fuente: Superintendencia de Pensiones a partir de Base de Datos del Sistema de Pensiones

<sup>12</sup> Considera como valor cuota inicial el correspondiente al 26 de septiembre de 2002, fecha de inicio de los multifondos.

<sup>13</sup> No se muestra la rentabilidad para los Fondos de Pensiones, ya que no posee la totalidad de la información para el período respectivo.

<sup>14</sup> La rentabilidad promedio del Sistema se calcula ponderando la rentabilidad de cada Fondo de Pensiones por el valor de su Patrimonio al último día hábil del mes de septiembre de 2023.



## 2.3 Volatilidad de los retornos últimos 12 meses

Para el período de 12 meses comprendido entre noviembre de 2022 y octubre de 2023 se observa que la mayor volatilidad se presentó en el Fondo Tipo A con un 9,76%, mientras que el Fondo Tipo C alcanzó la menor volatilidad con un 5,57%. En el mismo periodo se observó que para los distintos Tipos de Fondos la rentabilidad fluctuó entre -3,18% (Fondo Tipo B) y -5,32% (Fondo Tipo E).

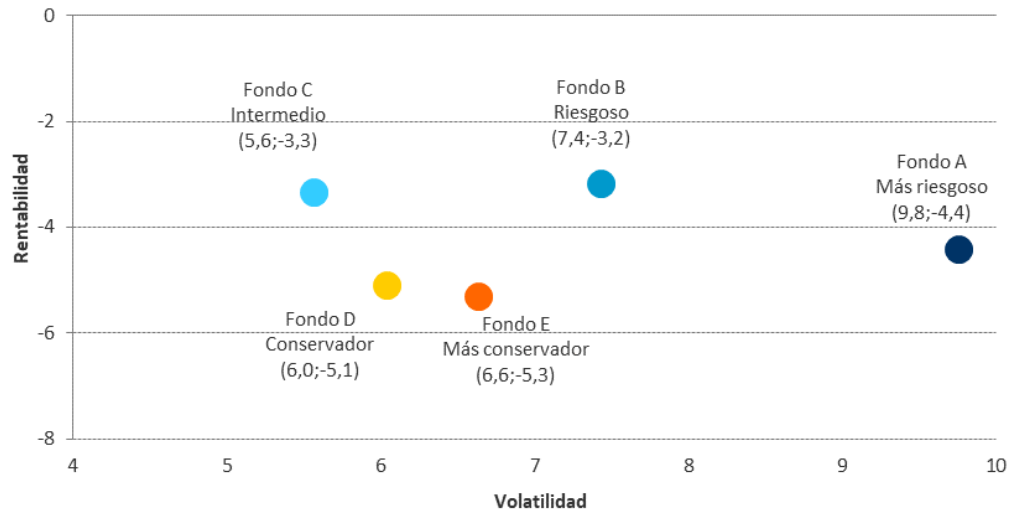
Tabla N° 9  
**Rentabilidad y Volatilidad<sup>15</sup> de los Retornos**  
 En porcentaje anual, noviembre 2022 – octubre 2023

AFP	A Más riesgoso		B Riesgoso		C Intermedio		D Conservador		E Más conservador	
	Rent.	Volatilidad	Rent.	Volatilidad	Rent.	Volatilidad	Rent.	Volatilidad	Rent.	Volatilidad
CAPITAL	-4,61	9,77	-3,20	7,42	-2,92	5,59	-4,66	6,02	-4,81	6,69
CUPRUM	-4,28	9,75	-3,25	7,40	-3,49	5,47	-5,00	5,80	-5,46	6,39
HABITAT	-4,27	9,78	-3,11	7,45	-3,28	5,53	-5,16	6,00	-5,75	6,70
MODELO	-3,68	9,89	-2,58	7,48	-2,35	5,48	-4,23	5,58	-4,75	6,19
PLANVITAL	-4,09	9,71	-2,85	7,35	-2,81	5,31	-4,46	5,51	-5,16	6,19
PROVIDA	-4,98	9,74	-3,70	7,53	-3,97	5,83	-5,53	6,32	-5,45	7,22
UNO	-4,08	9,76	-3,10	7,37	-2,71	5,45	-4,04	5,72	-4,58	6,41
SISTEMA	<b>-4,41</b>	<b>9,76</b>	<b>-3,18</b>	<b>7,43</b>	<b>-3,34</b>	<b>5,57</b>	<b>-5,10</b>	<b>6,04</b>	<b>-5,32</b>	<b>6,64</b>

Fuente: Superintendencia de Pensiones a partir de Base de Datos del Sistema de Pensiones

15 La volatilidad de los retornos corresponde a la desviación estándar de los retornos diarios reales comprendidos en el período de la medición. En el cálculo se consideraron todos los días del período.

Gráfico N° 3  
**Rentabilidad y Volatilidad de los Retornos por Tipo de Fondo de Pensiones**  
En porcentaje anual, noviembre 2022 – octubre 2023



Fuente: Superintendencia de Pensiones a partir de Base de Datos del Sistema de Pensiones

### 3. Rentabilidad nominal de los Fondos de Pensiones<sup>16</sup>

#### 3.1 Rentabilidad nominal del mes de octubre de 2023

La rentabilidad nominal de la cuota de los distintos Tipos de Fondos de Pensiones, durante el mes de octubre de 2023 , para los últimos 12 y 36 meses, alcanzó los siguientes valores:

**Tabla N° 10**  
**Rentabilidad Nominal de los Fondos de Pensiones**  
**En porcentaje**

Fondo de Pensiones	Octubre 2023	Acumulado Ene 2023 – Oct 2023	Últimos 12 meses Nov 2022 – Oct 2023	Promedio anual últimos 36 meses Nov 2020 – Oct 2023
Tipo A - Más riesgoso	-3,19	2,78	0,52	6,13
Tipo B – Riesgoso	-2,74	1,63	1,83	5,57
Tipo C – Intermedio	-2,84	-2,07	1,65	3,15
Tipo D - Conservador	-3,44	-6,86	-0,19	1,72
Tipo E - Más conservador	-3,59	-8,51	-0,43	1,78

*Nota: La rentabilidad es variable, por lo que no se garantiza que rentabilidades pasadas se repitan en el futuro.*

Fuente: Superintendencia de Pensiones a partir de Base de Datos del Sistema de Pensiones

<sup>16</sup> Se entiende por rentabilidad nominal de los Fondos de Pensiones en un mes, al porcentaje de variación del valor cuota al último día de ese mes, respecto al valor de la cuota al último día del mes anterior. La rentabilidad nominal para períodos superiores a un año se presenta anualizada, considerando para ello el número de días existente en el período de cálculo.

### 3.2 Rentabilidad nominal del mes de octubre de 2023

Tabla N° 11  
**Rentabilidad Nominal del Fondo Tipo A – Más riesgoso**  
 En porcentaje

Fondos de Pensiones Tipo A – Más Riesgoso	Octubre 2023	Acumulado Ene 2023 – Oct 2023	Últimos 12 meses Nov 2022 – Oct 2023	Promedio anual últimos 36 meses Nov 2020 – Oct 2023
CAPITAL	-3,27	2,63	0,32	6,38
CUPRUM	-3,11	2,95	0,66	6,42
HABITAT	-3,21	3,15	0,67	6,14
MODELO	-3,25	3,16	1,29	5,77
PLANVITAL	-3,14	3,10	0,87	6,47
PROVIDA	-3,18	1,85	-0,07	5,52
UNO	-3,40	2,79	0,87	5,30
Rentabilidad Promedio Sistema <sup>17</sup>	-3,19	2,78	0,52	6,13

Fuente: Superintendencia de Pensiones a partir de Base de Datos del Sistema de Pensiones

Tabla N° 12  
**Rentabilidad Nominal del Fondo Tipo B – Riesgoso**  
 En porcentaje

Fondos de Pensiones Tipo B – Riesgoso	Octubre 2023	Acumulado Ene 2023 – Oct 2023	Últimos 12 meses Nov 2022 – Oct 2023	Promedio anual últimos 36 meses Nov 2020 – Oct 2023
CAPITAL	-2,81	1,71	1,80	5,81
CUPRUM	-2,66	1,76	1,75	5,90
HABITAT	-2,74	1,96	1,90	5,73
MODELO	-2,71	2,08	2,45	4,88
PLANVITAL	-2,69	2,10	2,16	6,07
PROVIDA	-2,77	0,54	1,28	5,14
UNO	-2,91	1,61	1,91	4,85
Rentabilidad Promedio Sistema <sup>17</sup>	-2,74	1,63	1,83	5,57

Fuente: Superintendencia de Pensiones a partir de Base de Datos del Sistema de Pensiones

<sup>17</sup> La rentabilidad promedio del Sistema se calcula ponderando la rentabilidad de cada Fondo de Pensiones por el valor de su Patrimonio al último día hábil del mes de septiembre de 2023.

**Tabla N° 13**  
**Rentabilidad Nominal del Fondo Tipo C – Intermedio**  
**En porcentaje**

Fondos de Pensiones Tipo C – Intermedio	Octubre 2023	Acumulado Ene 2023 – Oct 2023	Últimos 12 meses Nov 2022 – Oct 2023	Promedio anual últimos 36 meses Nov 2020 – Oct 2023
CAPITAL	-2,87	-1,84	2,09	3,54
CUPRUM	-2,73	-1,83	1,50	3,38
HABITAT	-2,90	-1,87	1,72	3,34
MODELO	-2,74	-1,29	2,70	2,74
PLANVITAL	-2,74	-1,43	2,21	3,51
PROVIDA	-2,88	-3,06	0,99	2,41
UNO	-2,89	-1,67	2,32	2,42
Rentabilidad Promedio Sistema <sup>18</sup>	-2,84	-2,07	1,65	3,15

Fuente: Superintendencia de Pensiones a partir de Base de Datos del Sistema de Pensiones

**Tabla N° 14**  
**Rentabilidad Nominal del Fondo Tipo D – Conservador**  
**En porcentaje**

Fondos de Pensiones Tipo D – Conservador	Octubre 2023	Acumulado Ene 2023 – Oct 2023	Últimos 12 meses Nov 2022 – Oct 2023	Promedio anual últimos 36 meses Nov 2020 – Oct 2023
CAPITAL	-3,38	-6,60	0,26	1,95
CUPRUM	-3,31	-6,22	-0,10	2,17
HABITAT	-3,51	-6,84	-0,26	1,89
MODELO	-3,32	-5,93	0,72	1,76
PLANVITAL	-3,30	-5,99	0,48	2,45
PROVIDA	-3,50	-7,50	-0,65	1,16
UNO	-3,34	-6,03	0,92	1,62
Rentabilidad Promedio Sistema <sup>18</sup>	-3,44	-6,86	-0,19	1,72

Fuente: Superintendencia de Pensiones a partir de Base de Datos del Sistema de Pensiones

<sup>18</sup> La rentabilidad promedio del Sistema se calcula ponderando la rentabilidad de cada Fondo de Pensiones por el valor de su Patrimonio al último día hábil del mes de septiembre de 2023.

**Tabla N° 15**  
**Rentabilidad Nominal del Fondo Tipo E – Más conservador**  
**En porcentaje**

Fondos de Pensiones Tipo E – Más Conservador	Octubre 2023	Acumulado Ene 2023 – Oct 2023	Últimos 12 meses Nov 2022 – Oct 2023	Promedio anual últimos 36 meses Nov 2020 – Oct 2023
CAPITAL	-3,54	-8,22	0,11	2,17
CUPRUM	-3,43	-8,13	-0,57	1,93
HABITAT	-3,71	-8,86	-0,88	1,76
MODELO	-3,49	-7,85	0,18	1,61
PLANVITAL	-3,50	-7,93	-0,26	2,27
PROVIDA	-3,75	-9,24	-0,57	1,09
UNO	-3,46	-7,82	0,35	1,48
Rentabilidad Promedio Sistema <sup>19</sup>	-3,59	-8,51	-0,43	1,78

Fuente: Superintendencia de Pensiones a partir de Base de Datos del Sistema de Pensiones

<sup>19</sup> La rentabilidad promedio del Sistema se calcula ponderando la rentabilidad de cada Fondo de Pensiones por el valor de su Patrimonio al último día hábil del mes de septiembre de 2023.

Tabla N° 16

#### 4. Cartera de Inversión de los Fondos de Pensiones a octubre de 2023

En millones de pesos, al 31 de octubre de 2023

	A		B		C		D		E		TOTAL	
	MM\$	% Fondo	MM\$	% Fondo	MM\$	% Fondo	MM\$	% Fondo	MM\$	% Fondo	MM\$	% Fondo
<b>INVERSIÓN NACIONAL TOTAL</b>	<b>3.672.646</b>	<b>16,0%</b>	<b>9.057.258</b>	<b>32,3%</b>	<b>27.959.908</b>	<b>53,2%</b>	<b>19.934.810</b>	<b>76,2%</b>	<b>18.601.296</b>	<b>90,0%</b>	<b>79.225.918</b>	<b>52,6%</b>
RENDA VARIABLE	2.713.274	11,8%	2.768.575	9,9%	3.693.302	7,0%	899.624	3,4%	454.660	2,2%	10.529.435	7,0%
Acciones	2.438.491	10,6%	2.544.802	9,1%	3.229.156	6,1%	791.965	3,0%	454.465	2,2%	9.458.879	6,3%
Fondos de Inversión y Otros	250.794	1,1%	202.432	0,7%	412.717	0,8%	98.593	0,4%	0	0,0%	964.536	0,6%
Activos Alternativos	23.989	0,1%	21.341	0,1%	51.429	0,1%	9.066	0,0%	195	0,0%	106.020	0,1%
RENDA FIJA	943.323	4,1%	6.207.539	22,1%	24.085.671	45,9%	18.940.146	72,4%	18.034.505	87,2%	68.211.184	45,3%
Instrumentos Banco Central	6.333	0,0%	19.414	0,1%	16.788	0,0%	42.402	0,2%	23.765	0,1%	108.702	0,1%
Instrumentos Tesorería	284.364	1,2%	1.606.673	5,7%	11.099.875	21,1%	9.601.869	36,7%	8.665.735	41,9%	31.258.516	20,8%
Bonos de Reconocimiento y MINVU	980	0,0%	13.902	0,1%	33.220	0,1%	26.062	0,1%	50.872	0,2%	125.036	0,1%
Bonos de Empresas y Efectos de Comercio	91.539	0,4%	1.224.370	4,4%	3.650.107	7,0%	3.619.373	13,8%	4.102.226	19,8%	12.687.615	8,4%
Bonos emitidos por Fondos de Inversión	2.077	0,0%	6.308	0,0%	17.748	0,0%	19.910	0,1%	25.483	0,1%	71.526	0,0%
Bonos Bancarios	288.303	1,3%	2.994.598	10,7%	8.429.619	16,0%	5.238.060	20,0%	4.851.322	23,5%	21.801.902	14,5%
Letras Hipotecarias	2.674	0,0%	9.113	0,0%	38.420	0,1%	18.138	0,1%	14.229	0,1%	82.574	0,1%
Depósitos a Plazo	3.786	0,0%	12.246	0,0%	16.378	0,0%	9.955	0,0%	11.232	0,1%	53.597	0,0%
Fondos Mutuos y de Inversión	57.478	0,3%	80.575	0,3%	180.930	0,4%	58.174	0,2%	12.727	0,1%	389.884	0,3%
Activos Alternativos	200.365	0,9%	233.348	0,8%	577.613	1,1%	300.786	1,2%	270.619	1,3%	1.582.731	1,0%
Disponible	5.424	0,0%	6.992	0,0%	24.973	0,1%	5.417	0,0%	6.295	0,0%	49.101	0,0%
DERIVADOS	-2.341	-0,0%	-3.092	-0,0%	-48.562	-0,1%	-64.278	-0,2%	-5.032	-0,0%	-123.305	-0,1%
OTROS NACIONALES	18.390	0,1%	84.236	0,3%	229.497	0,4%	159.318	0,6%	117.163	0,6%	608.604	0,4%
<b>INVERSIÓN EXTRANJERA TOTAL</b>	<b>19.350.619</b>	<b>84,0%</b>	<b>18.967.628</b>	<b>67,7%</b>	<b>24.598.332</b>	<b>46,8%</b>	<b>6.220.719</b>	<b>23,8%</b>	<b>2.078.141</b>	<b>10,0%</b>	<b>71.215.439</b>	<b>47,4%</b>
RENDA VARIABLE	15.659.777	68,0%	13.307.140	47,5%	14.862.092	28,2%	3.095.762	11,9%	602.822	2,9%	47.527.593	31,6%
Fondos Mutuos	8.849.590	38,4%	7.410.568	26,4%	9.059.837	17,2%	1.436.519	5,5%	14.768	0,1%	26.771.282	17,8%
Activos Alternativos	1.513.126	6,6%	1.335.672	4,8%	2.580.021	4,9%	827.631	3,2%	442.667	2,1%	6.699.117	4,5%
Otros	5.297.061	23,0%	4.560.900	16,3%	3.222.234	6,1%	831.612	3,2%	145.387	0,7%	14.057.194	9,3%
RENDA FIJA	3.518.337	15,3%	5.404.368	19,3%	9.269.642	17,7%	2.751.555	10,5%	1.252.971	6,0%	22.196.873	14,8%
DERIVADOS	52.097	0,2%	132.745	0,5%	33.023	0,1%	136.141	0,5%	1.653	0,0%	355.659	0,2%
OTROS EXTRANJEROS	120.408	0,5%	123.375	0,4%	433.575	0,8%	237.261	0,9%	220.695	1,1%	1.135.314	0,8%
<b>TOTAL ACTIVOS</b>	<b>23.023.265</b>	<b>100%</b>	<b>28.024.886</b>	<b>100%</b>	<b>52.558.240</b>	<b>100%</b>	<b>26.155.529</b>	<b>100%</b>	<b>20.679.437</b>	<b>100%</b>	<b>150.441.357</b>	<b>100%</b>
<b>SUB TOTAL RENDA VARIABLE</b>	<b>18.373.051</b>	<b>79,8%</b>	<b>16.075.715</b>	<b>57,4%</b>	<b>18.555.394</b>	<b>35,2%</b>	<b>3.995.386</b>	<b>15,3%</b>	<b>1.057.482</b>	<b>5,1%</b>	<b>58.057.028</b>	<b>38,6%</b>
<b>SUB TOTAL RENDA FIJA</b>	<b>4.461.660</b>	<b>19,4%</b>	<b>11.611.907</b>	<b>41,4%</b>	<b>33.355.313</b>	<b>63,6%</b>	<b>21.691.701</b>	<b>82,9%</b>	<b>19.287.476</b>	<b>93,2%</b>	<b>90.408.057</b>	<b>60,1%</b>
<b>SUB TOTAL DERIVADOS</b>	<b>49.756</b>	<b>0,2%</b>	<b>129.653</b>	<b>0,5%</b>	<b>-15.539</b>	<b>-0,0%</b>	<b>71.863</b>	<b>0,3%</b>	<b>-3.379</b>	<b>-0,0%</b>	<b>232.354</b>	<b>0,1%</b>
<b>SUB TOTAL OTROS</b>	<b>138.798</b>	<b>0,6%</b>	<b>207.611</b>	<b>0,7%</b>	<b>663.072</b>	<b>1,2%</b>	<b>396.579</b>	<b>1,5%</b>	<b>337.858</b>	<b>1,7%</b>	<b>1.743.918</b>	<b>1,2%</b>
<b>TOTAL ACTIVOS</b>	<b>23.023.265</b>	<b>100%</b>	<b>28.024.886</b>	<b>100%</b>	<b>52.558.240</b>	<b>100%</b>	<b>26.155.529</b>	<b>100%</b>	<b>20.679.437</b>	<b>100%</b>	<b>150.441.357</b>	<b>100%</b>

Fuente: Superintendencia de Pensiones a partir de Base de Datos del Sistema de Pensiones

## 5. Distribución sectorial de las inversiones en acciones nacionales

Al 31 de octubre de 2023 el Sistema de Fondos de Pensiones mantenía inversiones en acciones de sociedades anónimas nacionales por un monto de \$9.458.879 millones, equivalente a 6,3% del valor total de los activos del Sistema. La inversión en este tipo de instrumentos al 31 de octubre de 2022 alcanzaba a \$8.987.539 millones, registrándose un aumento nominal de 5,2% (0,1% real) en los últimos doce meses. En los cuadros siguientes se presenta la inversión por Tipo de Fondo de Pensiones, el porcentaje que representan estos instrumentos respecto del total de activos de cada Tipo de Fondo y la evolución de la inversión en acciones por sector económico.

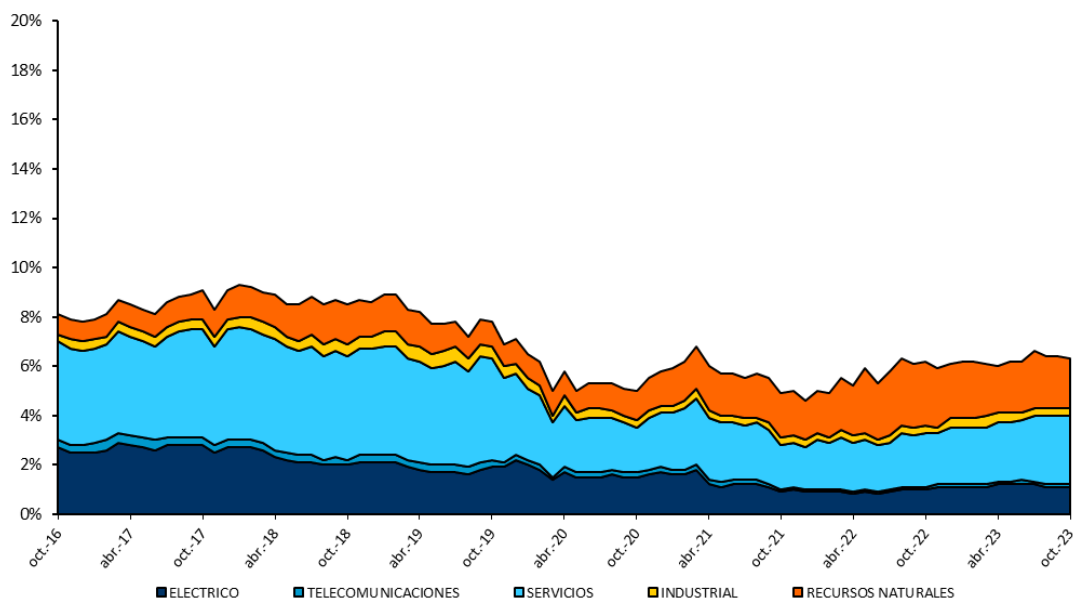
Tabla N° 17  
**Inversión en Acciones Nacionales**  
 En millones de pesos, al 31 de octubre de 2023

SECTOR ECONÓMICO	A Más Riesgoso	B Riesgoso	C Intermedio	D Conservador	E Más conservador	Total Sistema	% Valor Total Fondos de Pensiones
ELÉCTRICO	380.570	411.443	651.577	76.735	85.299	1.605.624	1,1%
TELECOMUNICACIONES	34.732	51.822	77.590	21.211	7.265	192.620	0,1%
SERVICIOS	1.147.107	1.277.080	1.257.117	370.283	189.852	4.241.440	2,8%
INDUSTRIAL	101.324	114.030	164.404	44.628	25.141	449.526	0,3%
RECURSOS NATURALES	774.758	690.427	1.078.468	279.108	146.908	2.969.669	2,0%
<b>TOTAL SISTEMA</b>	<b>2.438.491</b>	<b>2.544.802</b>	<b>3.229.156</b>	<b>791.965</b>	<b>454.465</b>	<b>9.458.879</b>	<b>6,3%</b>
<b>% DE CADA FONDO</b>	<b>10,6%</b>	<b>9,1%</b>	<b>6,1%</b>	<b>3,0%</b>	<b>2,2%</b>	<b>6,3%</b>	

Fuente: Superintendencia de Pensiones a partir de Base de Datos del Sistema de Pensiones



**Gráfico N° 4**  
**Inversión en Acciones Nacionales por Sector Económico**  
**Porcentaje del valor de los Fondos de Pensiones**



Fuente: Superintendencia de Pensiones a partir de Base de Datos del Sistema de Pensiones

## 6. Inversión de los Fondos de Pensiones en el extranjero

Al 31 de octubre de 2023, el Sistema de Fondos de Pensiones mantenía inversiones en instrumentos extranjeros por un monto de \$ 71.215.439 millones, equivalente a 47,4% del valor total de los activos del Sistema. Al 31 de octubre de 2022, la inversión en este tipo de instrumentos alcanzaba a \$ 66.456.377 millones, lo que significa un aumento nominal de 7,2% (1,9% real) en los últimos doce meses. En los cuadros siguientes se presenta la inversión en el extranjero por Tipo de Fondo de Pensiones, el porcentaje que representan estas inversiones respecto del total de activos de cada Tipo de Fondo y la distribución geográfica de las inversiones en el exterior.

**Tabla N° 18**  
**Inversión de los Fondos de Pensiones en el Extranjero**  
**En millones de pesos y porcentaje de la inversión extranjera, al 31 de octubre de 2023**

Instrumento	A	B	C	D	E	TOTAL	
	Más riesgoso	Riesgoso	Intermedio	Conservador	Más conservador	MM\$	% Inv. Ext.
	MM\$	MM\$	MM\$	MM\$	MM\$	MM\$	
Cuotas Fondos Mutuos	8.849.590	7.410.568	9.059.837	1.436.519	14.768	26.771.282	37,5%
Títulos de Índices Accionarios	5.209.312	4.482.958	3.096.382	792.547	142.477	13.723.676	19,3%
Cuotas Fondos Inversión Nacionales <sup>20</sup>	658.618	638.329	1.158.257	390.520	86.658	2.932.382	4,1%
Cuotas Fondos Mutuos Nacionales	0	0	0	0	0	0	0,0%
Acciones Extranjeras y ADR	14.341	18.845	26.080	13.575	2.794	75.635	0,1%
Fondos de Inversión Extranjeros	130	0	0	0	0	130	0,0%
Vehículos de Capital Privado	927.786	756.440	1.521.536	462.601	356.125	4.024.488	5,7%
<b>Subtotal Renta Variable</b>	<b>15.659.777</b>	<b>13.307.140</b>	<b>14.862.092</b>	<b>3.095.762</b>	<b>602.822</b>	<b>47.527.593</b>	<b>66,7%</b>
Cuotas Fondos Mutuos	2.442.500	3.686.090	5.129.651	1.085.359	207.516	12.551.116	17,6%
Cuotas Fondos Inversión Nacionales <sup>20</sup>	304.630	343.954	998.436	242.301	39.067	1.928.388	2,7%
Bonos de Empresas	20.839	78.845	229.730	127.822	111.481	568.717	0,8%
Cuotas Fondos Mutuos Nacionales	328	711	749	623	0	2.411	0,0%
Bonos de Gobierno	496.245	970.756	2.417.917	1.016.866	571.880	5.473.664	7,7%
Bonos Bancos Internacionales	2.602	2.231	2.511	2.972	1.737	12.053	0,0%
Bonos Bancos Extranjeros	4.366	7.010	6.862	4.231	4.525	26.994	0,1%
Títulos de Índices Renta Fija	19.001	31.298	13.887	9.946	3.471	77.603	0,1%
Vehículos de Deuda Privada	178.067	156.942	390.231	228.338	292.199	1.245.777	1,8%
Disponibles	49.759	126.531	79.668	33.097	21.095	310.150	0,4%
<b>Subtotal Renta Fija</b>	<b>3.518.337</b>	<b>5.404.368</b>	<b>9.269.642</b>	<b>2.751.555</b>	<b>1.252.971</b>	<b>22.196.873</b>	<b>31,2%</b>
<b>Subtotal Otros</b>	<b>172.505</b>	<b>256.120</b>	<b>466.598</b>	<b>373.402</b>	<b>222.348</b>	<b>1.490.973</b>	<b>2,1%</b>
<b>Total General</b>	<b>19.350.619</b>	<b>18.967.628</b>	<b>24.598.332</b>	<b>6.220.719</b>	<b>2.078.141</b>	<b>71.215.439</b>	<b>100%</b>

Fuente: Superintendencia de Pensiones a partir de Base de Datos del Sistema de Pensiones

A continuación, se presenta la distribución geográfica de inversiones en el extranjero al 31 de octubre de 2023.

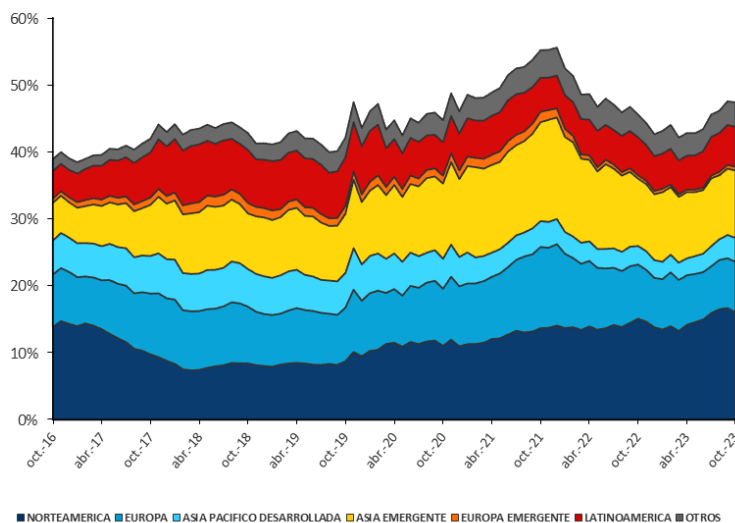
<sup>20</sup> Incluye inversión indirecta en activos alternativos.

**Tabla N° 19**  
**Inversión Extranjera por Zona Geográfica**  
**Porcentaje de la inversión en el extranjero, al 31 de octubre de 2023**

Zona Geográfica	A Más riesgoso	B Riesgoso	C Intermedio	D Conservador	E Más conservador	TOTAL
Norteamérica	36,9%	36,7%	27,9%	35,2%	43,5%	33,8%
Europa	14,1%	15,1%	17,7%	15,6%	23,7%	16,0%
Asia Pacífico Desarrollada	7,4%	6,2%	8,9%	8,2%	2,0%	7,5%
<b>Subtotal Desarrollada</b>	<b>58,4%</b>	<b>58,0%</b>	<b>54,5%</b>	<b>59,0%</b>	<b>69,2%</b>	<b>57,3%</b>
Asia Emergente	24,3%	23,4%	20,4%	13,6%	1,8%	21,2%
Latinoamérica	11,3%	11,4%	14,1%	16,2%	10,3%	12,7%
Europa Emergente	0,7%	1,0%	1,8%	1,3%	0,2%	1,2%
Medio Oriente-África	0,2%	0,6%	1,0%	0,5%	0,1%	0,6%
<b>Subtotal Emergente</b>	<b>36,5%</b>	<b>36,4%</b>	<b>37,3%</b>	<b>31,6%</b>	<b>12,4%</b>	<b>35,7%</b>
<b>Subtotal Otros</b>	<b>5,1%</b>	<b>5,6%</b>	<b>8,2%</b>	<b>9,4%</b>	<b>18,4%</b>	<b>7,0%</b>
<b>Total General</b>	<b>100%</b>	<b>100%</b>	<b>100%</b>	<b>100%</b>	<b>100%</b>	<b>100%</b>

Fuente: Superintendencia de Pensiones a partir de Base de Datos del Sistema de Pensiones

**Gráfico N° 5**  
**Evolución de Inversión en el Extranjero por Región Geográfica**  
**Porcentaje del valor de los Fondos de Pensiones, al 31 de octubre de 2023**



Fuente: Superintendencia de Pensiones a partir de Base de Datos del Sistema de Pensiones

## **Superintendencia de Pensiones**

Informe es desarrollado por la División Financiera