

INVERSIONES Y RENTABILIDAD DE LOS FONDOS DE PENSIONES

Agosto de 2023

1. Valor de los Fondos de Pensiones

El valor de los Fondos de Pensiones alcanzó a \$ 157.257.018 millones al 31 de agosto de 2023. Con respecto al 31 de agosto del año anterior, éste aumentó en \$ 11.691.066 millones, equivalente al 8,0% (real 1,2%). En el siguiente cuadro se presenta el valor de los activos para cada uno de los Fondos de Pensiones¹.

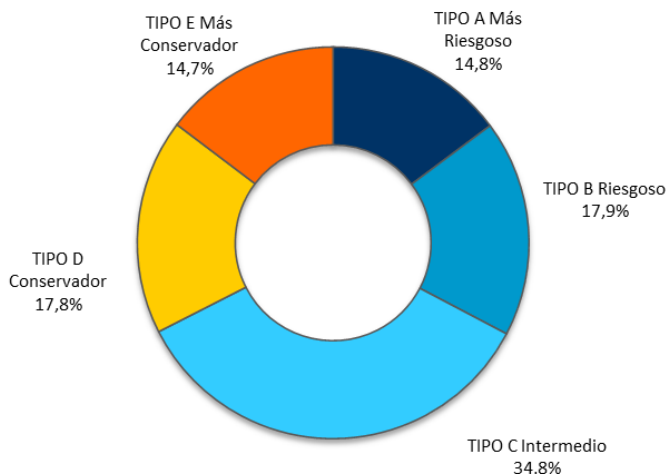
Tabla N° 1
Valor de los Fondos de Pensiones²
 En millones de pesos, al 31 de agosto de 2023

AFP	A Más riesgoso	B Riesgoso	C Intermedio	D Conservador	E Más conservador	TOTAL	Variación total 12 meses (%)
CAPITAL	4.515.092	5.070.867	10.096.187	5.995.080	5.202.795	30.880.021	6,8
CUPRUM	5.569.418	5.008.509	10.042.945	3.835.170	4.698.629	29.154.671	3,8
HABITAT	6.795.936	6.649.099	17.165.201	7.167.395	6.289.138	44.066.769	5,9
MODELO	1.486.633	3.467.058	2.493.102	660.361	1.578.073	9.685.227	23,9
PLANVITAL	825.891	2.159.676	2.347.312	1.121.615	1.102.292	7.556.786	30,3
PROVIDA	3.975.724	5.310.804	12.328.530	9.075.161	4.007.132	34.697.351	6,7
UNO	174.941	481.841	302.281	64.076	193.054	1.216.193	46,1
TOTAL	23.343.635	28.147.854	54.775.558	27.918.858	23.071.113	157.257.018	8,0
Variación total 12 meses (%)	2,7	11,8	5,3	12,0	11,3	8,0	

Fuente: Superintendencia de Pensiones a partir de Base de Datos del Sistema de Pensiones

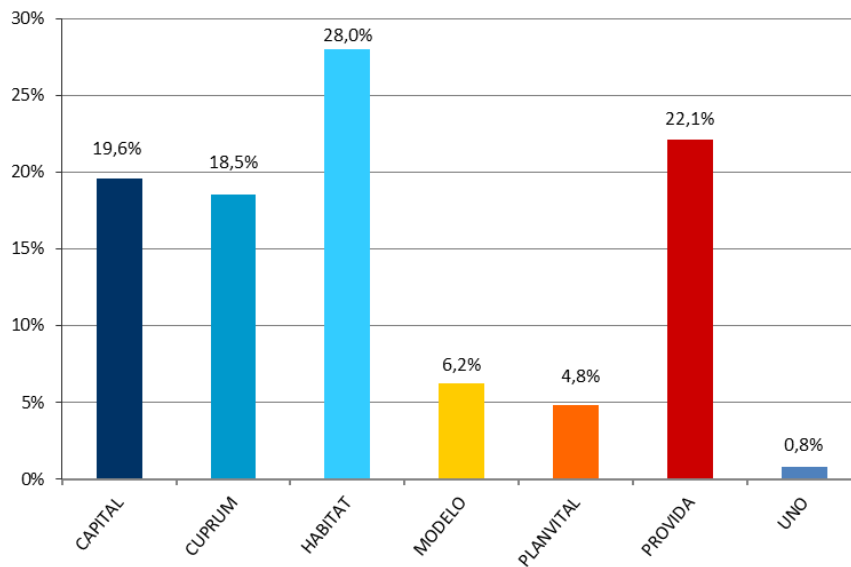
- De acuerdo a lo establecido en el D.L. N° 3.500, los montos invertidos en instrumentos de renta variable del Fondo Tipo A - Más riesgoso deben ser superiores a los mantenidos por el Fondo Tipo B - Riesgoso, los que a su vez deben ser superiores que los del Fondo Tipo C - Intermedio, éstos a su vez superiores a los del Fondo Tipo D - Conservador, y estos últimos deben ser superiores a los del Fondo Tipo E - Más conservador.
- El valor de los Fondos de Pensiones en millones de Unidades de Fomento para el mes de agosto de 2023 es de UF 4.352,50, el cual se desagrega de la siguiente forma: Fondo Tipo A UF 646,10, Fondo Tipo B UF 779,06, Fondo Tipo C UF 1.516,06, Fondo Tipo D UF 772,73 y Fondo Tipo E UF 638,55. Valor de la UF al 31 de agosto de 2023 (\$36.130,31).

Gráfico N° 1
Activos por Tipo de los Fondos de Pensiones
 Porcentaje del total de activos, al 31 de agosto de 2023



Fuente: Superintendencia de Pensiones a partir de Base de Datos del Sistema de Pensiones

Gráfico N° 2
Activos de los Fondos de Pensiones por AFP
 Porcentaje del total de activos, al 31 de agosto de 2023



Fuente: Superintendencia de Pensiones a partir de Base de Datos del Sistema de Pensiones

2. Rentabilidad real de los Fondos de Pensiones³

2.1 Rentabilidad real del mes de agosto de 2023

Tabla N° 2
Rentabilidad Real de los Fondos de Pensiones
 En porcentaje, deflactada por U.F.

Fondo de Pensiones	Agosto 2023	Acumulado Ene 2023 – Ago 2023	Últimos 12 meses Sep 2022 – Ago 2023	Promedio anual últimos 36 meses Sep 2020 – Ago 2023	Promedio anual ⁴ Sep 2002 – Ago 2023
Tipo A - Más riesgoso	-1,05	2,49	-3,57	-2,04	5,02
Tipo B - Riesgoso	-0,87	1,85	-2,19	-2,22	4,36
Tipo C - Intermedio	-1,11	-0,44	-0,75	-3,96	3,94
Tipo D - Conservador	-1,52	-3,02	0,45	-4,60	3,44
Tipo E - Más conservador	-1,48	-4,07	1,10	-3,97	2,98

Fuente: Superintendencia de Pensiones a partir de Base de Datos del Sistema de Pensiones

La rentabilidad de los Fondos de Pensiones Tipo A y B se explica principalmente por el retorno negativo que presentaron las inversiones en acciones locales e instrumentos extranjeros. Al respecto, tómesese como referencia el retorno mensual de los títulos accionarios locales medido por el IPSA, que presentó una caída de 4,90%⁵, y la rentabilidad en dólares de los índices MSCI mundial y MSCI emergente, con disminuciones de 2,50%⁵ y 5,26%⁵ respectivamente durante el mes de agosto. Cabe señalar que durante este mes las inversiones en el extranjero se vieron favorecidas por la depreciación del peso chileno respecto a las principales monedas, lo que afectó positivamente a las posiciones sin cobertura cambiaria, compensando parcialmente los retornos negativos observados en las principales bolsas internacionales. Al respecto, tómesese como referencia la apreciación de la divisa estadounidense, con un alza de 3,19% durante el mes de agosto.

3 Se entiende por rentabilidad real de un Fondo de Pensiones en un mes, al porcentaje de variación del valor cuota al último día de ese mes, respecto al valor de la cuota al último día del mes anterior, resultado que se deflacta por la variación de la Unidad de Fomento en ese período. La rentabilidad real para períodos superiores a un año se presenta anualizada, considerando para ello el número de días existente en el período de cálculo.

4 Considera como valor cuota inicial el correspondiente al 26 de septiembre de 2002, fecha de inicio de los multifondos.

5 Variación porcentual de los índices, calculada considerando el desfase de días utilizados en la valoración de los instrumentos financieros de los Fondos de Pensiones.

Por su parte, la rentabilidad de los Fondos de Pensiones Tipo C, D y E se explica principalmente por el retorno negativo que presentaron las inversiones en acciones nacionales, instrumentos extranjeros y títulos de deuda local. Al respecto, durante el mes de agosto se observó un alza en las tasas de interés de los instrumentos de renta fija nacional, lo que implicó un aporte negativo a la rentabilidad de estos Fondos por la vía de las pérdidas de capital.

Tabla N° 3
Contribución a la Rentabilidad por Tipo de Fondo
En porcentaje, agosto de 2023

Tipo de Instrumento	Tipo A Más riesgoso	Tipo B Riesgoso	Tipo C Intermedio	Tipo D Conservador	Tipo E Más conservador
Acciones nacionales	-0,59	-0,44	-0,35	-0,19	-0,15
Cuotas de fondos de inversión y fondos mutuos nacionales	-0,02	-0,01	-0,01	-0,01	0,00
Renta fija nacional	-0,01	-0,07	-0,51	-1,02	-1,24
Intermediación financiera nacional	0,00	0,00	0,00	0,00	0,00
Subtotal Instrumentos Nacionales	-0,62	-0,52	-0,87	-1,22	-1,39
Renta Variable Extranjera	-0,53	-0,42	-0,21	-0,05	0,01
Deuda Extranjera	0,10	0,07	-0,03	-0,25	-0,10
Subtotal Instrumentos Extranjeros	-0,43	-0,35	-0,24	-0,30	-0,09
Total	-1,05	-0,87	-1,11	-1,52	-1,48

Nota: El aporte a la rentabilidad de los instrumentos denominados en moneda extranjera incorpora el efecto de la cobertura cambiaria.

Fuente: Superintendencia de Pensiones a partir de Base de Datos del Sistema de Pensiones

2.2 Rentabilidad real del mes de agosto de 2023 por Tipo de Fondo

Tabla N° 4
Rentabilidad Real del Fondo Tipo A - Más riesgoso
 En porcentaje, deflactada por U.F.

Fondos de Pensiones Tipo A - Más Riesgoso	Agosto 2023	Acumulado Ene 2023 – Ago 2023	Últimos 12 meses Sep 2022 – Ago 2023	Promedio anual últimos 36 meses Sep 2020 – Ago 2023	Promedio anual ⁶ Sep 2002 – Ago 2023
CAPITAL	-1,11	2,38	-3,75	-1,88	5,01
CUPRUM	-0,96	2,45	-3,55	-1,90	5,00
HABITAT	-0,96	2,92	-3,40	-1,91	5,11
MODELO ⁷	-1,08	2,88	-3,35	-2,40	-
PLANVITAL	-1,09	2,52	-3,51	-1,85	4,71
PROVIDA	-1,26	1,79	-3,82	-2,54	4,97
UNO ⁷	-1,19	2,58	-3,50	-2,75	-
Rentabilidad Promedio Sistema ⁸	-1,05	2,49	-3,57	-2,04	5,02

Fuente: Superintendencia de Pensiones a partir de Base de Datos del Sistema de Pensiones

Tabla N° 5
Rentabilidad Real del Fondo Tipo B – Riesgoso
 En porcentaje, deflactada por U.F.

Fondos de Pensiones Tipo B - Riesgoso	Agosto 2023	Acumulado Ene 2023 – Ago 2023	Últimos 12 meses Sep 2022 – Ago 2023	Promedio anual últimos 36 meses Sep 2020 – Ago 2023	Promedio anual ⁶ Sep 2002 – Ago 2023
CAPITAL	-0,85	2,00	-2,13	-2,00	4,39
CUPRUM	-0,78	1,75	-2,31	-2,04	4,39
HABITAT	-0,84	2,22	-2,07	-2,01	4,52
MODELO ⁷	-0,80	2,11	-2,38	-2,95	-
PLANVITAL	-0,85	1,97	-2,05	-1,89	4,22
PROVIDA	-1,06	1,13	-2,17	-2,48	4,16
UNO ⁷	-0,93	1,84	-2,38	-2,91	-
Rentabilidad Promedio Sistema ⁸	-0,87	1,85	-2,19	-2,22	4,36

Fuente: Superintendencia de Pensiones a partir de Base de Datos del Sistema de Pensiones

6 Considera como valor cuota inicial el correspondiente al 26 de septiembre de 2002, fecha de inicio de los multifondos.

7 No se muestra la rentabilidad para los Fondos de Pensiones, ya que no posee la totalidad de la información para el período respectivo.

8 La rentabilidad promedio del Sistema se calcula ponderando la rentabilidad de cada Fondo de Pensiones por el valor de su Patrimonio al último día hábil del mes de julio de 2023

Tabla N° 6
Rentabilidad Real del Fondo Tipo C – Intermedio
 En porcentaje, deflactada por U.F.

Fondos de Pensiones Tipo C - Intermedio	Agosto 2023	Acumulado Ene 2023 – Ago 2023	Últimos 12 meses Sep 2022 – Ago 2023	Promedio anual últimos 36 meses Sep 2020 – Ago 2023	Promedio anual ⁹ Sep 2002 – Ago 2023	Promedio anual Jun 1981 – Ago 2023
CAPITAL	-1,07	-0,25	-0,51	-3,62	3,85	7,03
CUPRUM	-1,06	-0,45	-1,09	-3,84	4,02	7,32
HABITAT	-1,05	-0,13	-0,56	-3,71	4,21	7,34
MODELO ¹⁰	-0,99	-0,02	-0,66	-4,47	-	-
PLANVITAL	-1,08	-0,25	-0,40	-3,75	3,77	7,23
PROVIDA	-1,29	-1,15	-1,00	-4,60	3,61	6,93
UNO ¹⁰	-1,15	-0,20	-0,83	-4,74	-	-
Rentabilidad Promedio Sistema ¹¹	-1,11	-0,44	-0,75	-3,96	3,94	7,17

Fuente: Superintendencia de Pensiones a partir de Base de Datos del Sistema de Pensiones

Tabla N° 7
Rentabilidad Real del Fondo Tipo D – Conservador
 En porcentaje, deflactada por U.F.

Fondos de Pensiones Tipo D - Conservador	Agosto 2023	Acumulado Ene 2023 – Ago 2023	Últimos 12 meses Sep 2022 – Ago 2023	Promedio anual últimos 36 meses Sep 2020 – Ago 2023	Promedio anual ⁹ Sep 2002 – Ago 2023
CAPITAL	-1,51	-2,91	0,53	-4,45	3,45
CUPRUM	-1,37	-2,70	0,29	-4,28	3,60
HABITAT	-1,45	-2,85	0,52	-4,35	3,71
MODELO ¹⁰	-1,32	-2,56	0,25	-4,68	-
PLANVITAL	-1,40	-2,67	0,54	-4,04	3,20
PROVIDA	-1,68	-3,44	0,42	-5,09	3,19
UNO ¹⁰	-1,50	-2,64	0,59	-4,82	-
Rentabilidad Promedio Sistema ¹¹	-1,52	-3,02	0,45	-4,60	3,44

Fuente: Superintendencia de Pensiones a partir de Base de Datos del Sistema de Pensiones

⁹ Considera como valor cuota inicial el correspondiente al 26 de septiembre de 2002, fecha de inicio de los multifondos.

¹⁰ No se muestra la rentabilidad para los Fondos de Pensiones, ya que no posee la totalidad de la información para el período respectivo.

¹¹ La rentabilidad promedio del Sistema se calcula ponderando la rentabilidad de cada Fondo de Pensiones por el valor de su Patrimonio al último día hábil del mes de julio de 2023.

Tabla N° 8
Rentabilidad Real del Fondo Tipo E - Más conservador
En porcentaje, deflactada por U.F.

Fondos de Pensiones Tipo E - Más Conservador	Agosto 2023	Acumulado Ene 2023 – Ago 2023	Últimos 12 meses Sep 2022 – Ago 2023	Promedio anual últimos 36 meses Sep 2020 – Ago 2023	Promedio anual ¹² Sep 2002 – Ago 2023	Promedio anual May 2000 – Ago 2023
CAPITAL	-1,48	-3,92	1,37	-3,64	3,13	3,69
CUPRUM	-1,41	-3,95	0,76	-3,97	2,96	3,82
HABITAT	-1,46	-4,21	0,95	-3,89	3,17	3,91
MODELO ¹³	-1,28	-3,80	0,68	-4,22	-	-
PLANVITAL	-1,41	-3,82	1,13	-3,64	2,48	3,23
PROVIDA	-1,71	-4,35	1,55	-4,53	2,64	3,37
UNO ¹³	-1,46	-3,74	0,80	-4,43	-	-
Rentabilidad Promedio Sistema ¹⁴	-1,48	-4,07	1,10	-3,97	2,98	3,70

Fuente: Superintendencia de Pensiones a partir de Base de Datos del Sistema de Pensiones

12 Considera como valor cuota inicial el correspondiente al 26 de septiembre de 2002, fecha de inicio de los multifondos.

13 No se muestra la rentabilidad para los Fondos de Pensiones, ya que no posee la totalidad de la información para el período respectivo.

14 La rentabilidad promedio del Sistema se calcula ponderando la rentabilidad de cada Fondo de Pensiones por el valor de su Patrimonio al último día hábil del mes de julio de 2023.

2.3 Volatilidad de los retornos últimos 12 meses

Para el período de 12 meses comprendido entre septiembre de 2022 y agosto de 2023 se observa que la mayor volatilidad se presentó en el Fondo Tipo A con un 10,56%, mientras que el Fondo Tipo C alcanzó la menor volatilidad con un 5,47%. En el mismo periodo se observó que para los distintos Tipos de Fondos la rentabilidad fluctuó entre 1,10% (Fondo Tipo E) y -3,57% (Fondo Tipo A).

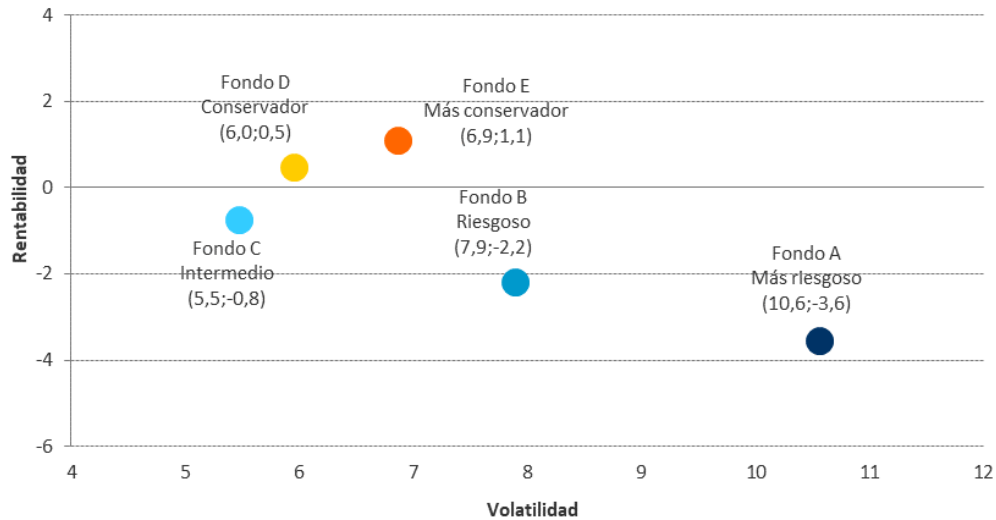
Tabla N° 9
Rentabilidad y Volatilidad¹⁵ de los Retornos
 En porcentaje anual, septiembre 2022 – agosto 2023

AFP	A Más riesgoso		B Riesgoso		C Intermedio		D Conservador		E Más conservador	
	Rent.	Volatilidad	Rent.	Volatilidad	Rent.	Volatilidad	Rent.	Volatilidad	Rent.	Volatilidad
CAPITAL	-3,75	10,57	-2,13	7,90	-0,51	5,52	0,53	5,95	1,37	6,91
CUPRUM	-3,55	10,55	-2,31	7,87	-1,09	5,36	0,29	5,72	0,76	6,63
HABITAT	-3,40	10,60	-2,07	7,94	-0,56	5,44	0,52	5,89	0,95	6,87
MODELO	-3,35	10,74	-2,38	7,99	-0,66	5,46	0,25	5,55	0,68	6,44
PLANVITAL	-3,51	10,49	-2,05	7,81	-0,40	5,27	0,54	5,46	1,13	6,40
PROVIDA	-3,82	10,52	-2,17	7,95	-1,00	5,71	0,42	6,26	1,55	7,49
UNO	-3,50	10,53	-2,38	7,82	-0,83	5,40	0,59	5,74	0,80	6,72
SISTEMA	-3,57	10,56	-2,19	7,90	-0,75	5,47	0,45	5,96	1,10	6,87

Fuente: Superintendencia de Pensiones a partir de Base de Datos del Sistema de Pensiones

15 La volatilidad de los retornos corresponde a la desviación estándar de los retornos diarios reales comprendidos en el período de la medición. En el cálculo se consideraron todos los días del período.

Gráfico N° 3
Rentabilidad y Volatilidad de los Retornos por Tipo de Fondo de Pensiones
En porcentaje anual, septiembre 2022 – agosto 2023



Fuente: Superintendencia de Pensiones a partir de Base de Datos del Sistema de Pensiones

3. Rentabilidad nominal de los Fondos de Pensiones¹⁶

3.1 Rentabilidad nominal del mes de agosto de 2023

La rentabilidad nominal de la cuota de los distintos Tipos de Fondos de Pensiones, durante el mes de agosto de 2023 , para los últimos 12 y 36 meses, alcanzó los siguientes valores:

Tabla N° 10
Rentabilidad Nominal de los Fondos de Pensiones
En porcentaje

Fondo de Pensiones	Agosto 2023	Acumulado Ene 2023 – Ago 2023	Últimos 12 meses Sep 2022 – Ago 2023	Promedio anual últimos 36 meses Sep 2020 – Ago 2023
Tipo A - Más riesgoso	-0,83	5,47	2,96	5,79
Tipo B – Riesgoso	-0,65	4,81	4,45	5,60
Tipo C – Intermedio	-0,88	2,45	5,98	3,73
Tipo D - Conservador	-1,30	-0,20	7,26	3,04
Tipo E - Más conservador	-1,26	-1,28	7,95	3,71

Nota: La rentabilidad es variable, por lo que no se garantiza que rentabilidades pasadas se repitan en el futuro.

Fuente: Superintendencia de Pensiones a partir de Base de Datos del Sistema de Pensiones

¹⁶ Se entiende por rentabilidad nominal de los Fondos de Pensiones en un mes, al porcentaje de variación del valor cuota al último día de ese mes, respecto al valor de la cuota al último día del mes anterior. La rentabilidad nominal para períodos superiores a un año se presenta anualizada, considerando para ello el número de días existente en el período de cálculo.

3.2 Rentabilidad nominal del mes de agosto de 2023

Tabla N° 11
Rentabilidad Nominal del Fondo Tipo A – Más riesgoso
 En porcentaje

Fondos de Pensiones Tipo A – Más Riesgoso	Agosto 2023	Acumulado Ene 2023 – Ago 2023	Últimos 12 meses Sep 2022 – Ago 2023	Promedio anual últimos 36 meses Sep 2020 – Ago 2023
CAPITAL	-0,88	5,35	2,77	5,97
CUPRUM	-0,73	5,42	2,99	5,95
HABITAT	-0,73	5,91	3,15	5,94
MODELO	-0,86	5,86	3,20	5,41
PLANVITAL	-0,87	5,49	3,03	6,00
PROVIDA	-1,04	4,74	2,70	5,26
UNO	-0,96	5,56	3,05	5,03
Rentabilidad Promedio Sistema ¹⁷	-0,83	5,47	2,96	5,79

Fuente: Superintendencia de Pensiones a partir de Base de Datos del Sistema de Pensiones

Tabla N° 12
Rentabilidad Nominal del Fondo Tipo B – Riesgoso
 En porcentaje

Fondos de Pensiones Tipo B – Riesgoso	Agosto 2023	Acumulado Ene 2023 – Ago 2023	Últimos 12 meses Sep 2022 – Ago 2023	Promedio anual últimos 36 meses Sep 2020 – Ago 2023
CAPITAL	-0,62	4,96	4,50	5,84
CUPRUM	-0,56	4,71	4,31	5,80
HABITAT	-0,62	5,19	4,57	5,84
MODELO	-0,58	5,07	4,24	4,81
PLANVITAL	-0,63	4,93	4,59	5,96
PROVIDA	-0,84	4,06	4,46	5,32
UNO	-0,71	4,79	4,24	4,86
Rentabilidad Promedio Sistema ¹⁷	-0,65	4,81	4,45	5,60

Fuente: Superintendencia de Pensiones a partir de Base de Datos del Sistema de Pensiones

¹⁷ La rentabilidad promedio del Sistema se calcula ponderando la rentabilidad de cada Fondo de Pensiones por el valor de su Patrimonio al último día hábil del mes de julio de 2023.

Tabla N° 13
Rentabilidad Nominal del Fondo Tipo C – Intermedio
En porcentaje

Fondos de Pensiones Tipo C – Intermedio	Agosto 2023	Acumulado Ene 2023 – Ago 2023	Últimos 12 meses Sep 2022 – Ago 2023	Promedio anual últimos 36 meses Sep 2020 – Ago 2023
CAPITAL	-0,85	2,65	6,23	4,09
CUPRUM	-0,83	2,44	5,62	3,85
HABITAT	-0,83	2,77	6,18	4,00
MODELO	-0,76	2,88	6,07	3,18
PLANVITAL	-0,85	2,64	6,35	3,96
PROVIDA	-1,06	1,71	5,71	3,04
UNO	-0,93	2,70	5,89	2,89
Rentabilidad Promedio Sistema ¹⁸	-0,88	2,45	5,98	3,73

Fuente: Superintendencia de Pensiones a partir de Base de Datos del Sistema de Pensiones

Tabla N° 14
Rentabilidad Nominal del Fondo Tipo D – Conservador
En porcentaje

Fondos de Pensiones Tipo D – Conservador	Agosto 2023	Acumulado Ene 2023 – Ago 2023	Últimos 12 meses Sep 2022 – Ago 2023	Promedio anual últimos 36 meses Sep 2020 – Ago 2023
CAPITAL	-1,29	-0,09	7,34	3,20
CUPRUM	-1,15	0,12	7,09	3,38
HABITAT	-1,23	-0,03	7,34	3,30
MODELO	-1,10	0,27	7,05	2,94
PLANVITAL	-1,18	0,16	7,36	3,64
PROVIDA	-1,45	-0,63	7,22	2,51
UNO	-1,28	0,19	7,40	2,80
Rentabilidad Promedio Sistema ¹⁸	-1,30	-0,20	7,26	3,04

Fuente: Superintendencia de Pensiones a partir de Base de Datos del Sistema de Pensiones

¹⁸ La rentabilidad promedio del Sistema se calcula ponderando la rentabilidad de cada Fondo de Pensiones por el valor de su Patrimonio al último día hábil del mes de julio de 2023.

Tabla N° 15
Rentabilidad Nominal del Fondo Tipo E – Más conservador
 En porcentaje

Fondos de Pensiones Tipo E – Más Conservador	Agosto 2023	Acumulado Ene 2023 – Ago 2023	Últimos 12 meses Sep 2022 – Ago 2023	Promedio anual últimos 36 meses Sep 2020 – Ago 2023
CAPITAL	-1,26	-1,13	8,24	4,07
CUPRUM	-1,19	-1,16	7,59	3,71
HABITAT	-1,24	-1,43	7,79	3,80
MODELO	-1,06	-1,00	7,51	3,45
PLANVITAL	-1,19	-1,02	7,99	4,07
PROVIDA	-1,49	-1,58	8,43	3,11
UNO	-1,23	-0,95	7,63	3,22
Rentabilidad Promedio Sistema ¹⁹	-1,26	-1,28	7,95	3,71

Fuente: Superintendencia de Pensiones a partir de Base de Datos del Sistema de Pensiones

¹⁹ La rentabilidad promedio del Sistema se calcula ponderando la rentabilidad de cada Fondo de Pensiones por el valor de su Patrimonio al último día hábil del mes de julio de 2023.

Tabla N° 16

4. Cartera de Inversión de los Fondos de Pensiones a agosto de 2023

En millones de pesos, al 31 de agosto de 2023

	A		B		C		D		E		TOTAL	
	MM\$	% Fondo	MM\$	% Fondo	MM\$	% Fondo	MM\$	% Fondo	MM\$	% Fondo	MM\$	% Fondo
INVERSIÓN NACIONAL TOTAL	3.818.904	16,4%	9.300.773	33,1%	29.605.422	53,9%	21.302.271	76,4%	20.710.566	89,8%	84.737.936	54,0%
RENTA VARIABLE	2.966.543	12,7%	2.954.215	10,5%	3.903.944	7,1%	963.248	3,4%	530.270	2,3%	11.318.220	7,2%
Acciones	2.657.225	11,4%	2.702.992	9,6%	3.382.061	6,2%	842.643	3,0%	530.093	2,3%	10.115.014	6,4%
Fondos de Inversión y Otros	288.543	1,2%	227.007	0,8%	458.010	0,8%	108.196	0,4%	0	0,0%	1.081.756	0,7%
Activos Alternativos	20.775	0,1%	24.216	0,1%	63.873	0,1%	12.409	0,0%	177	0,0%	121.450	0,1%
RENTA FIJA	769.017	3,3%	6.233.220	22,2%	25.441.736	46,4%	20.122.872	72,2%	20.000.106	86,7%	72.566.951	46,3%
Instrumentos Banco Central	32.820	0,1%	31.747	0,1%	59.437	0,1%	78.750	0,3%	76.095	0,3%	278.849	0,2%
Instrumentos Tesorería	167.145	0,7%	1.482.272	5,3%	11.457.261	20,9%	9.908.165	35,5%	9.382.964	40,7%	32.397.807	20,6%
Bonos de Reconocimiento y MINVU	578	0,0%	14.590	0,1%	34.055	0,1%	27.684	0,1%	54.227	0,2%	131.134	0,1%
Bonos de Empresas y Efectos de Comercio	66.283	0,3%	1.246.076	4,4%	3.813.880	7,0%	3.925.773	14,1%	4.450.632	19,3%	13.502.644	8,6%
Bonos emitidos por Fondos de Inversión	1.985	0,0%	6.229	0,0%	17.894	0,0%	20.374	0,1%	26.367	0,1%	72.849	0,0%
Bonos Bancarios	221.275	1,0%	3.113.089	11,1%	9.133.368	16,7%	5.737.541	20,6%	5.659.396	24,5%	23.864.669	15,2%
Letras Hipotecarias	2.835	0,0%	10.157	0,0%	42.333	0,1%	19.816	0,1%	16.016	0,1%	91.157	0,1%
Depósitos a Plazo	15.840	0,1%	26.577	0,1%	62.478	0,1%	14.199	0,1%	19.438	0,1%	138.532	0,1%
Fondos Mutuos y de Inversión	68.861	0,3%	73.496	0,3%	231.117	0,4%	68.742	0,2%	42.550	0,2%	484.766	0,3%
Activos Alternativos	185.543	0,8%	221.734	0,8%	560.445	1,0%	291.299	1,0%	253.536	1,1%	1.512.557	1,0%
Disponible	5.852	0,0%	7.253	0,0%	29.468	0,0%	30.529	0,1%	18.885	0,1%	91.987	0,1%
DERIVADOS	68.671	0,3%	46.987	0,2%	79.226	0,1%	82.224	0,3%	67.022	0,3%	344.130	0,2%
OTROS NACIONALES	14.673	0,1%	66.351	0,2%	180.516	0,3%	133.927	0,5%	113.168	0,5%	508.635	0,3%
INVERSIÓN EXTRANJERA TOTAL	19.524.731	83,6%	18.847.081	66,9%	25.170.136	46,1%	6.616.587	23,6%	2.360.547	10,2%	72.519.082	46,0%
RENTA VARIABLE	15.614.550	66,9%	13.122.841	46,6%	14.796.733	27,1%	3.061.902	10,9%	644.315	2,8%	47.240.341	30,0%
Fondos Mutuos	9.059.288	38,8%	7.450.907	26,5%	9.232.214	16,9%	1.458.745	5,2%	23.353	0,1%	27.224.507	17,3%
Activos Alternativos	1.375.858	5,9%	1.211.936	4,3%	2.354.768	4,3%	755.666	2,7%	399.139	1,7%	6.097.367	3,9%
Otros	5.179.404	22,2%	4.459.998	15,8%	3.209.751	5,9%	847.491	3,0%	221.823	1,0%	13.918.467	8,8%
RENTA FIJA	3.789.858	16,2%	5.519.626	19,6%	9.970.193	18,2%	3.192.641	11,4%	1.550.259	6,7%	24.022.577	15,3%
DERIVADOS	53.990	0,2%	164.537	0,6%	259.317	0,5%	288.322	1,0%	89.979	0,4%	856.145	0,5%
OTROS EXTRANJEROS	66.333	0,3%	40.077	0,1%	143.893	0,3%	73.722	0,3%	75.994	0,3%	400.019	0,2%
TOTAL ACTIVOS	23.343.635	100%	28.147.854	100%	54.775.558	100%	27.918.858	100%	23.071.113	100%	157.257.018	100%
SUB TOTAL RENTA VARIABLE	18.581.093	79,6%	16.077.056	57,1%	18.700.677	34,2%	4.025.150	14,3%	1.174.585	5,1%	58.558.561	37,2%
SUB TOTAL RENTA FIJA	4.558.875	19,5%	11.752.846	41,8%	35.411.929	64,6%	23.315.513	83,6%	21.550.365	93,4%	96.589.528	61,4%
SUB TOTAL DERIVADOS	122.661	0,5%	211.524	0,8%	338.543	0,6%	370.546	1,3%	157.001	0,7%	1.200.275	0,8%
SUB TOTAL OTROS	81.006	0,4%	106.428	0,3%	324.409	0,6%	207.649	0,8%	189.162	0,8%	908.654	0,6%
TOTAL ACTIVOS	23.343.635	100%	28.147.854	100%	54.775.558	100%	27.918.858	100%	23.071.113	100%	157.257.018	100%

Fuente: Superintendencia de Pensiones a partir de Base de Datos del Sistema de Pensiones

5. Distribución sectorial de las inversiones en acciones nacionales

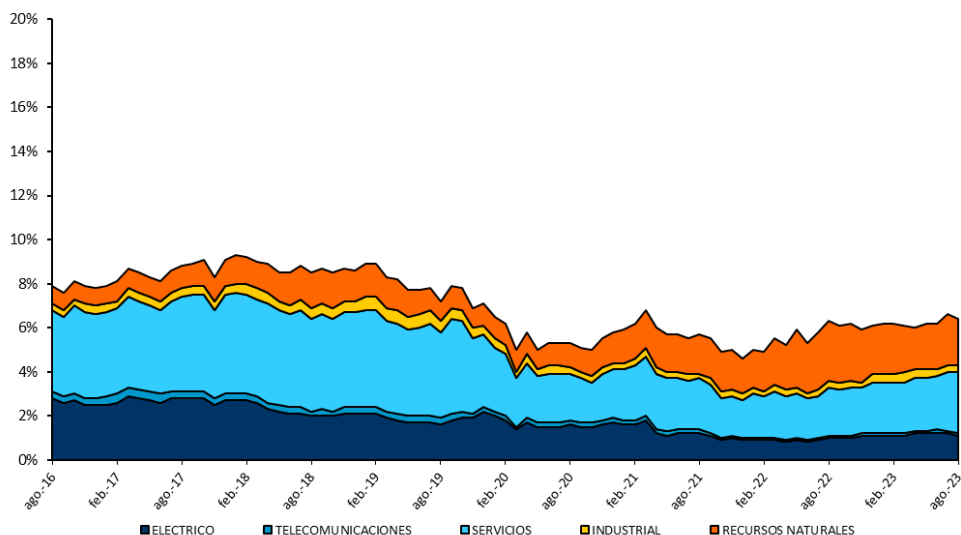
Al 31 de agosto de 2023 el Sistema de Fondos de Pensiones mantenía inversiones en acciones de sociedades anónimas nacionales por un monto de \$10.115.014 millones, equivalente a 6,4% del valor total de los activos del Sistema. La inversión en este tipo de instrumentos al 31 de agosto de 2022 alcanzaba a \$9.170.527 millones, registrándose un aumento nominal de 10,3% (3,3% real) en los últimos doce meses. En los cuadros siguientes se presenta la inversión por Tipo de Fondo de Pensiones, el porcentaje que representan estos instrumentos respecto del total de activos de cada Tipo de Fondo y la evolución de la inversión en acciones por sector económico.

Tabla N° 17
Inversión en Acciones Nacionales
 En millones de pesos, al 31 de agosto de 2023

SECTOR ECONÓMICO	A Más Riesgoso	B Riesgoso	C Intermedio	D Conservador	E Más conservador	Total Sistema	% Valor Total Fondos de Pensiones
ELÉCTRICO	426.493	450.779	722.558	86.369	106.378	1.792.577	1,1%
TELECOMUNICACIONES	37.622	54.125	79.808	20.743	8.870	201.168	0,1%
SERVICIOS	1.217.084	1.328.003	1.247.815	369.820	205.418	4.368.140	2,8%
INDUSTRIAL	113.564	126.498	177.350	48.390	27.203	493.006	0,3%
RECURSOS NATURALES	862.462	743.587	1.154.530	317.321	182.224	3.260.123	2,1%
TOTAL SISTEMA	2.657.225	2.702.992	3.382.061	842.643	530.093	10.115.014	6,4%
% DE CADA FONDO	11,4%	9,6%	6,2%	3,0%	2,3%	6,4%	

Fuente: Superintendencia de Pensiones a partir de Base de Datos del Sistema de Pensiones

Gráfico N° 4
Inversión en Acciones Nacionales por Sector Económico
Porcentaje del valor de los Fondos de Pensiones



Fuente: Superintendencia de Pensiones a partir de Base de Datos del Sistema de Pensiones

6. Inversión de los Fondos de Pensiones en el extranjero

Al 31 de agosto de 2023, el Sistema de Fondos de Pensiones mantenía inversiones en instrumentos extranjeros por un monto de \$ 72.519.082 millones, equivalente a 46,0% del valor total de los activos del Sistema. Al 31 de agosto de 2022, la inversión en este tipo de instrumentos alcanzaba a \$ 66.743.095 millones, lo que significa un aumento nominal de 8,7% (1,8% real) en los últimos doce meses. En los cuadros siguientes se presenta la inversión en el extranjero por Tipo de Fondo de Pensiones, el porcentaje que representan estas inversiones respecto del total de activos de cada Tipo de Fondo y la distribución geográfica de las inversiones en el exterior.

Tabla N° 18

Inversión de los Fondos de Pensiones en el Extranjero

En millones de pesos y porcentaje de la inversión extranjera, al 31 de agosto de 2023

Instrumento	A	B	C	D	E	TOTAL	
	Más riesgoso	Riesgoso	Intermedio	Conservador	Más conservador	MM\$	% Inv. Ext.
	MM\$	MM\$	MM\$	MM\$	MM\$	MM\$	
Cuotas Fondos Mutuos	9.059.288	7.450.907	9.232.214	1.458.745	23.353	27.224.507	37,6%
Títulos de Índices Accionarios	5.108.895	4.397.615	3.106.789	814.189	216.824	13.644.312	18,8%
Cuotas Fondos Inversión Nacionales ²⁰	609.020	590.585	1.076.890	362.517	77.889	2.716.901	3,8%
Cuotas Fondos Mutuos Nacionales	0	0	0	0	0	0	0,0%
Acciones Extranjeras y ADR	12.112	15.122	27.680	14.649	4.896	74.459	0,1%
Fondos de Inversión Extranjeros	137	0	0	0	0	137	0,0%
Vehículos de Capital Privado	825.098	668.612	1.353.160	411.802	321.353	3.580.025	4,9%
Subtotal Renta Variable	15.614.550	13.122.841	14.796.733	3.061.902	644.315	47.240.341	65,2%
Cuotas Fondos Mutuos	2.423.060	3.672.102	5.278.025	984.150	288.216	12.645.553	17,4%
Cuotas Fondos Inversión Nacionales ²⁰	287.808	323.968	942.664	228.840	35.367	1.818.647	2,5%
Bonos de Empresas	24.979	87.492	248.372	137.433	121.279	619.555	0,9%
Cuotas Fondos Mutuos Nacionales	318	688	724	602	0	2.332	0,0%
Bonos de Gobierno	795.284	1.191.593	2.996.533	1.573.550	787.586	7.344.546	10,1%
Bonos Bancos Internacionales	2.775	2.379	2.678	3.170	1.852	12.854	0,0%
Bonos Bancos Extranjeros	0	2.463	6.655	4.105	4.391	17.614	0,0%
Títulos de Índices Renta Fija	42.526	57.309	96.621	29.165	23.107	248.728	0,4%
Vehículos de Deuda Privada	164.263	144.605	360.788	213.851	275.159	1.158.666	1,6%
Disponibles	48.845	37.027	37.133	17.775	13.302	154.082	0,2%
Subtotal Renta Fija	3.789.858	5.519.626	9.970.193	3.192.641	1.550.259	24.022.577	33,1%
Subtotal Otros	120.323	204.614	403.210	362.044	165.973	1.256.164	1,7%
Total General	19.524.731	18.847.081	25.170.136	6.616.587	2.360.547	72.519.082	100%

Fuente: Superintendencia de Pensiones a partir de Base de Datos del Sistema de Pensiones

A continuación se presenta la distribución geográfica de inversiones en el extranjero al 31 de agosto de 2023.

²⁰ Incluye inversión indirecta en activos alternativos.

Tabla N° 19

Inversión Extranjera por Zona Geográfica

Porcentaje de la inversión en el extranjero, al 31 de agosto de 2023

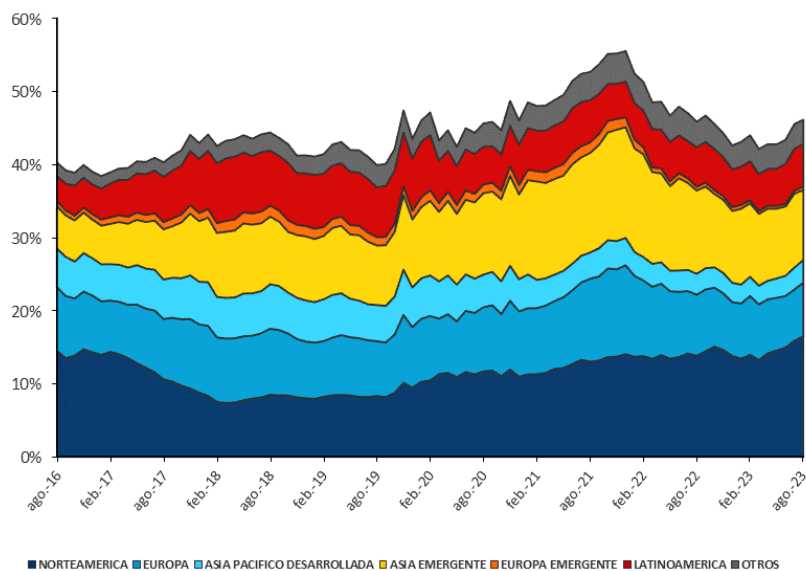
Zona Geográfica	A Más riesgoso	B Riesgoso	C Intermedio	D Conservador	E Más conservador	TOTAL
Norteamérica	37,6%	37,4%	30,2%	41,2%	50,9%	35,7%
Europa	14,4%	15,4%	17,7%	14,1%	20,2%	15,9%
Asia Pacífico Desarrollada	6,8%	5,5%	8,1%	6,6%	2,3%	6,8%
Subtotal Desarrollada	58,8%	58,3%	56,0%	61,9%	73,4%	58,4%
Asia Emergente	24,0%	23,2%	19,9%	13,1%	2,7%	20,7%
Latinoamérica	11,5%	11,5%	13,8%	15,2%	9,2%	12,6%
Europa Emergente	0,6%	1,0%	1,7%	1,1%	0,2%	1,1%
Medio Oriente-África	0,2%	0,6%	0,9%	0,5%	0,1%	0,6%
Subtotal Emergente	36,3%	36,3%	36,3%	29,9%	12,2%	35,0%
Subtotal Otros	4,9%	5,4%	7,7%	8,2%	14,4%	6,6%
Total General	100%	100%	100%	100%	100%	100%

Fuente: Superintendencia de Pensiones a partir de Base de Datos del Sistema de Pensiones

Gráfico N° 5

Evolución de Inversión en el Extranjero por Región Geográfica

Porcentaje del valor de los Fondos de Pensiones, al 31 de agosto de 2023



Fuente: Superintendencia de Pensiones a partir de Base de Datos del Sistema de Pensiones

Superintendencia de Pensiones

Informe es desarrollado por la División Financiera