

# INVERSIONES Y RENTABILIDAD DE LOS FONDOS DE PENSIONES

---

Junio de 2023

## 1. Valor de los Fondos de Pensiones

El valor de los Fondos de Pensiones alcanzó a \$ 154.288.444 millones al 30 de junio de 2023. Con respecto al 30 de junio del año anterior, éste aumentó en \$ 8.725.445 millones, equivalente al 6,0% (real -2,8%). En el siguiente cuadro se presenta el valor de los activos para cada uno de los Fondos de Pensiones<sup>1</sup>.

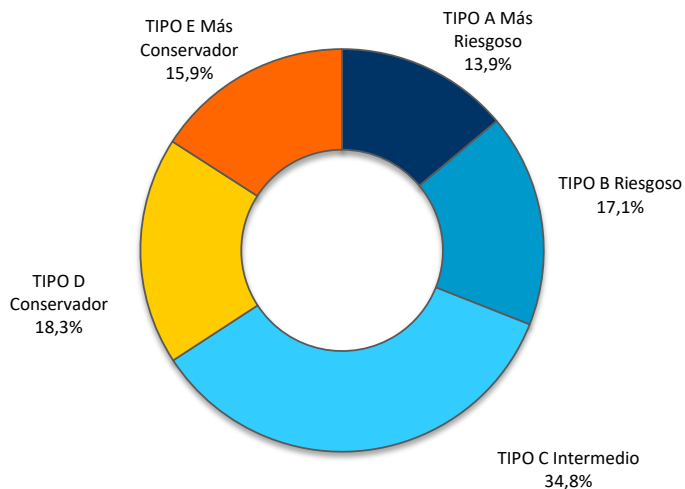
Tabla N° 1  
**Valor de los Fondos de Pensiones<sup>2</sup>**  
 En millones de pesos, al 30 de junio de 2023

AFP	A Más riesgoso	B Riesgoso	C Intermedio	D Conservador	E Más conservador	TOTAL	Variación total 12 meses (%)
CAPITAL	4.084.499	4.721.095	9.904.438	6.091.662	5.576.437	30.378.131	5,0
CUPRUM	5.152.334	4.699.763	9.847.178	3.895.276	5.104.974	28.699.525	1,7
HABITAT	6.309.679	6.287.892	16.777.953	7.235.468	6.735.632	43.346.624	4,0
MODELO	1.354.152	3.172.447	2.387.262	657.094	1.625.839	9.196.794	20,3
PLANVITAL	750.966	1.962.206	2.238.242	1.117.960	1.126.134	7.195.508	28,2
PROVIDA	3.702.370	5.048.230	12.236.399	9.167.010	4.184.071	34.338.080	5,1
UNO	155.815	427.337	288.792	63.943	197.895	1.133.782	43,3
<b>TOTAL</b>	<b>21.509.815</b>	<b>26.318.970</b>	<b>53.680.264</b>	<b>28.228.413</b>	<b>24.550.982</b>	<b>154.288.444</b>	<b>6,0</b>
<b>Variación total 12 meses (%)</b>	<b>-5,0</b>	<b>5,3</b>	<b>3,0</b>	<b>14,3</b>	<b>16,3</b>	<b>6,0</b>	

Fuente: Superintendencia de Pensiones a partir de Base de Datos del Sistema de Pensiones

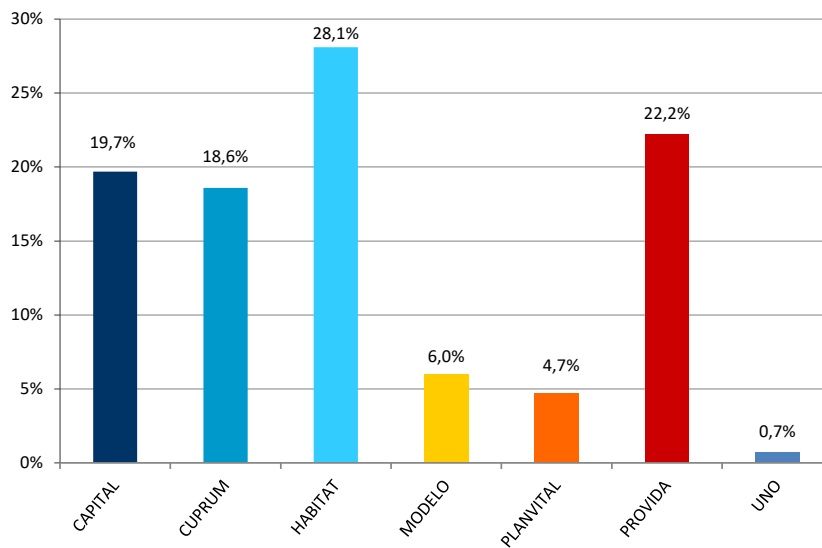
- De acuerdo a lo establecido en el D.L. N° 3.500, los montos invertidos en instrumentos de renta variable del Fondo Tipo A - Más riesgoso deben ser superiores a los mantenidos por el Fondo Tipo B - Riesgoso, los que a su vez deben ser superiores que los del Fondo Tipo C - Intermedio, éstos a su vez superiores a los del Fondo Tipo D - Conservador, y estos últimos deben ser superiores a los del Fondo Tipo E - Más conservador.
- El valor de los Fondos de Pensiones en millones de Unidades de Fomento para el mes de junio de 2023 es de UF 4.275,16, el cual se desagrega de la siguiente forma: Fondo Tipo A UF 596,01, Fondo Tipo B UF 729,27, Fondo Tipo C UF 1.487,42, Fondo Tipo D UF 782,18 y Fondo Tipo E UF 680,28. Valor de la UF al 30 de junio de 2023 (\$36.089,48).

**Gráfico N° 1**  
**Activos por Tipo de los Fondos de Pensiones**  
 Porcentaje del total de activos, al 30 de junio de 2023



Fuente: Superintendencia de Pensiones a partir de Base de Datos del Sistema de Pensiones

**Gráfico N° 2**  
**Activos de los Fondos de Pensiones por AFP**  
 Porcentaje del total de activos, al 30 de junio de 2023



Fuente: Superintendencia de Pensiones a partir de Base de Datos del Sistema de Pensiones

## 2. Rentabilidad real de los Fondos de Pensiones<sup>3</sup>

### 2.1 Rentabilidad real del mes de junio de 2023

Tabla N° 2  
**Rentabilidad Real de los Fondos de Pensiones**  
 En porcentaje, deflactada por U.F.

Fondo de Pensiones	Junio 2023	Acumulado Ene 2023 – Jun 2023	Últimos 12 meses Jul 2022 – Jun 2023	Promedio anual últimos 36 meses Jul 2020 – Jun 2023	Promedio anual <sup>4</sup> Sep 2002 – Jun 2023
Tipo A - Más riesgoso	2,55	-3,23	-11,95	-2,24	4,77
Tipo B - Riesgoso	2,29	-2,31	-8,87	-2,11	4,19
Tipo C - Intermedio	1,97	-1,79	-4,53	-3,26	3,91
Tipo D - Conservador	1,76	-1,63	-0,07	-3,26	3,54
Tipo E - Más conservador	1,54	-1,63	2,04	-2,59	3,13

Fuente: Superintendencia de Pensiones a partir de Base de Datos del Sistema de Pensiones

La rentabilidad del Fondo de Pensiones Tipo A se explica principalmente por el retorno positivo que presentaron las inversiones en instrumentos extranjeros y acciones locales. Al respecto, tómesese como referencia la rentabilidad en pesos del índice MSCI mundial, con un alza de 3,60%<sup>5</sup>, y el retorno mensual de los títulos accionarios locales medido por el IPSA, que presentó un aumento de 2,42%<sup>5</sup> durante el mes de junio.

Por su parte, la rentabilidad de los Fondos de Pensiones Tipo B, C y D se explica principalmente por el retorno positivo que presentaron las inversiones en títulos de deuda local, instrumentos extranjeros y acciones nacionales.

<sup>3</sup> Se entiende por rentabilidad real de un Fondo de Pensiones en un mes, al porcentaje de variación del valor cuota al último día de ese mes, respecto al valor de la cuota al último día del mes anterior, resultado que se deflacta por la variación de la Unidad de Fomento en ese período. La rentabilidad real para períodos superiores a un año se presenta anualizada, considerando para ello el número de días existente en el período de cálculo.

<sup>4</sup> Considera como valor cuota inicial el correspondiente al 26 de septiembre de 2002, fecha de inicio de los multifondos.

<sup>5</sup> Variación porcentual de los índices, calculada considerando el desfase de días utilizados en la valoración de los instrumentos financieros de los Fondos de Pensiones.

Finalmente, la rentabilidad del Fondo de Pensiones Tipo E se explica principalmente por el retorno positivo que presentaron las inversiones en instrumentos de renta fija nacional. Al respecto, durante el mes de junio se observó una caída en las tasas de interés de los instrumentos de renta fija nacional, lo que implicó un aporte positivo a la rentabilidad de estos Fondos por la vía de las ganancias de capital.

**Tabla N° 3**  
**Contribución a la Rentabilidad por Tipo de Fondo**  
**En porcentaje, junio de 2023**

Tipo de Instrumento	Tipo A Más riesgoso	Tipo B Riesgoso	Tipo C Intermedio	Tipo D Conservador	Tipo E Más conservador
Acciones nacionales	0,28	0,21	0,17	0,09	0,07
Cuotas de fondos de inversión y fondos mutuos nacionales	0,04	0,03	0,03	0,01	0,00
Renta fija nacional	0,06	0,38	0,76	1,09	1,37
Intermediación financiera nacional	0,00	0,01	0,01	0,00	0,00
<b>Subtotal Instrumentos Nacionales</b>	<b>0,38</b>	<b>0,63</b>	<b>0,97</b>	<b>1,19</b>	<b>1,44</b>
Renta Variable Extranjera	1,78	1,23	0,59	0,23	0,02
Deuda Extranjera	0,39	0,43	0,41	0,34	0,08
<b>Subtotal Instrumentos Extranjeros</b>	<b>2,17</b>	<b>1,66</b>	<b>1,00</b>	<b>0,57</b>	<b>0,10</b>
<b>Total</b>	<b>2,55</b>	<b>2,29</b>	<b>1,97</b>	<b>1,76</b>	<b>1,54</b>

*Nota: El aporte a la rentabilidad de los instrumentos denominados en moneda extranjera incorpora el efecto de la cobertura cambiaria.*

Fuente: Superintendencia de Pensiones a partir de Base de Datos del Sistema de Pensiones

## 2.2 Rentabilidad real del mes de junio de 2023 por Tipo de Fondo

Tabla N° 4  
**Rentabilidad Real del Fondo Tipo A - Más riesgoso**  
 En porcentaje, deflactada por U.F.

Fondos de Pensiones Tipo A - Más Riesgoso	Junio 2023	Acumulado Ene 2023 – Jun 2023	Últimos 12 meses Jul 2022 – Jun 2023	Promedio anual últimos 36 meses Jul 2020 – Jun 2023	Promedio anual <sup>6</sup> Sep 2002 – Jun 2023
CAPITAL	2,67	-3,20	-12,03	-2,02	4,77
CUPRUM	2,64	-3,36	-11,97	-2,17	4,75
HABITAT	2,39	-2,96	-11,89	-2,14	4,85
MODELO <sup>7</sup>	2,66	-3,05	-11,66	-2,68	-
PLANVITAL	2,37	-3,28	-11,91	-2,19	4,46
PROVIDA	2,56	-3,60	-12,10	-2,61	4,74
UNO <sup>7</sup>	2,57	-3,02	-11,33	-2,90	-
Rentabilidad Promedio Sistema <sup>8</sup>	2,55	-3,23	-11,95	-2,24	4,77

Fuente: Superintendencia de Pensiones a partir de Base de Datos del Sistema de Pensiones

Tabla N° 5  
**Rentabilidad Real del Fondo Tipo B – Riesgoso**  
 En porcentaje, deflactada por U.F.

Fondos de Pensiones Tipo B - Riesgoso	Junio 2023	Acumulado Ene 2023 – Jun 2023	Últimos 12 meses Jul 2022 – Jun 2023	Promedio anual últimos 36 meses Jul 2020 – Jun 2023	Promedio anual <sup>6</sup> Sep 2002 – Jun 2023
CAPITAL	2,38	-2,18	-8,81	-1,93	4,22
CUPRUM	2,40	-2,42	-8,93	-1,98	4,22
HABITAT	2,19	-2,03	-8,85	-1,89	4,34
MODELO <sup>7</sup>	2,27	-2,29	-9,15	-2,86	-
PLANVITAL	2,04	-2,32	-8,67	-1,98	4,04
PROVIDA	2,32	-2,70	-8,83	-2,20	4,00
UNO <sup>7</sup>	2,23	-2,24	-8,73	-2,74	-
Rentabilidad Promedio Sistema <sup>8</sup>	2,29	-2,31	-8,87	-2,11	4,19

Fuente: Superintendencia de Pensiones a partir de Base de Datos del Sistema de Pensiones

6 Considera como valor cuota inicial el correspondiente al 26 de septiembre de 2002, fecha de inicio de los multifondos.

7 No se muestra la rentabilidad para los Fondos de Pensiones, ya que no posee la totalidad de la información para el período respectivo.

8 La rentabilidad promedio del Sistema se calcula ponderando la rentabilidad de cada Fondo de Pensiones por el valor de su Patrimonio al último día hábil del mes de mayo de 2023

**Tabla N° 6**  
**Rentabilidad Real del Fondo Tipo C – Intermedio**  
**En porcentaje, deflactada por U.F.**

Fondos de Pensiones Tipo C - Intermedio	Junio 2023	Acumulado Ene 2023 – Jun 2023	Últimos 12 meses Jul 2022 – Jun 2023	Promedio anual últimos 36 meses Jul 2020 – Jun 2023	Promedio anual <sup>9</sup> Sep 2002 – Jun 2023	Promedio anual Jun 1981 – Jun 2023
CAPITAL	2,06	-1,64	-4,37	-2,95	3,81	7,03
CUPRUM	2,13	-1,80	-4,86	-3,15	3,99	7,31
HABITAT	1,89	-1,60	-4,33	-3,02	4,17	7,33
MODELO <sup>10</sup>	1,94	-1,66	-4,58	-3,84	-	-
PLANVITAL	1,75	-1,74	-4,08	-3,16	3,73	7,22
PROVIDA	1,91	-2,20	-4,73	-3,82	3,59	6,93
UNO <sup>10</sup>	1,87	-1,51	-4,19	-4,06	-	-
Rentabilidad Promedio Sistema <sup>11</sup>	1,97	-1,79	-4,53	-3,26	3,91	7,17

Fuente: Superintendencia de Pensiones a partir de Base de Datos del Sistema de Pensiones

**Tabla N° 7**  
**Rentabilidad Real del Fondo Tipo D – Conservador**  
**En porcentaje, deflactada por U.F.**

Fondos de Pensiones Tipo D - Conservador	Junio 2023	Acumulado Ene 2023 – Jun 2023	Últimos 12 meses Jul 2022 – Jun 2023	Promedio anual últimos 36 meses Jul 2020 – Jun 2023	Promedio anual <sup>9</sup> Sep 2002 – Jun 2023
CAPITAL	1,80	-1,57	0,01	-3,10	3,55
CUPRUM	1,96	-1,37	-0,33	-2,94	3,70
HABITAT	1,79	-1,59	0,13	-3,07	3,80
MODELO <sup>10</sup>	1,63	-1,50	-0,51	-3,45	-
PLANVITAL	1,57	-1,48	0,17	-2,81	3,28
PROVIDA	1,67	-1,85	-0,16	-3,68	3,30
UNO <sup>10</sup>	1,64	-1,36	0,09	-3,56	-
Rentabilidad Promedio Sistema <sup>11</sup>	1,76	-1,63	-0,07	-3,26	3,54

Fuente: Superintendencia de Pensiones a partir de Base de Datos del Sistema de Pensiones

<sup>9</sup> Considera como valor cuota inicial el correspondiente al 26 de septiembre de 2002, fecha de inicio de los multifondos.

<sup>10</sup> No se muestra la rentabilidad para los Fondos de Pensiones, ya que no posee la totalidad de la información para el período respectivo.

<sup>11</sup> La rentabilidad promedio del Sistema se calcula ponderando la rentabilidad de cada Fondo de Pensiones por el valor de su Patrimonio al último día hábil del mes de mayo de 2023.

**Tabla N° 8**  
**Rentabilidad Real del Fondo Tipo E - Más conservador**  
**En porcentaje, deflactada por U.F.**

Fondos de Pensiones Tipo E - Más Conservador	Junio 2023	Acumulado Ene 2023 – Jun 2023	Últimos 12 meses Jul 2022 – Jun 2023	Promedio anual últimos 36 meses Jul 2020 – Jun 2023	Promedio anual <sup>12</sup> Sep 2002 – Jun 2023	Promedio anual May 2000 – Jun 2023
CAPITAL	1,63	-1,55	2,29	-2,23	3,27	3,83
CUPRUM	1,59	-1,45	1,54	-2,60	3,11	3,96
HABITAT	1,51	-1,80	2,21	-2,53	3,32	4,05
MODELO <sup>13</sup>	1,29	-1,61	1,31	-2,96	-	-
PLANVITAL	1,40	-1,47	2,09	-2,32	2,62	3,36
PROVIDA	1,54	-1,76	2,35	-3,06	2,79	3,52
UNO <sup>13</sup>	1,37	-1,37	1,93	-3,13	-	-
Rentabilidad Promedio Sistema <sup>14</sup>	1,54	-1,63	2,04	-2,59	3,13	3,85

Fuente: Superintendencia de Pensiones a partir de Base de Datos del Sistema de Pensiones

12 Considera como valor cuota inicial el correspondiente al 26 de septiembre de 2002, fecha de inicio de los multifondos.

13 No se muestra la rentabilidad para los Fondos de Pensiones, ya que no posee la totalidad de la información para el período respectivo.

14 La rentabilidad promedio del Sistema se calcula ponderando la rentabilidad de cada Fondo de Pensiones por el valor de su Patrimonio al último día hábil del mes de mayo de 2023.



### 2.3 Volatilidad de los retornos últimos 12 meses

Para el período de 12 meses comprendido entre julio de 2022 y junio de 2023 se observa que la mayor volatilidad se presentó en el Fondo Tipo A con un 12,13%, mientras que el Fondo Tipo C alcanzó la menor volatilidad con un 5,96%. En el mismo periodo se observó que para los distintos Tipos de Fondos la rentabilidad fluctuó entre 2,04% (Fondo Tipo E) y -11,95% (Fondo Tipo A).

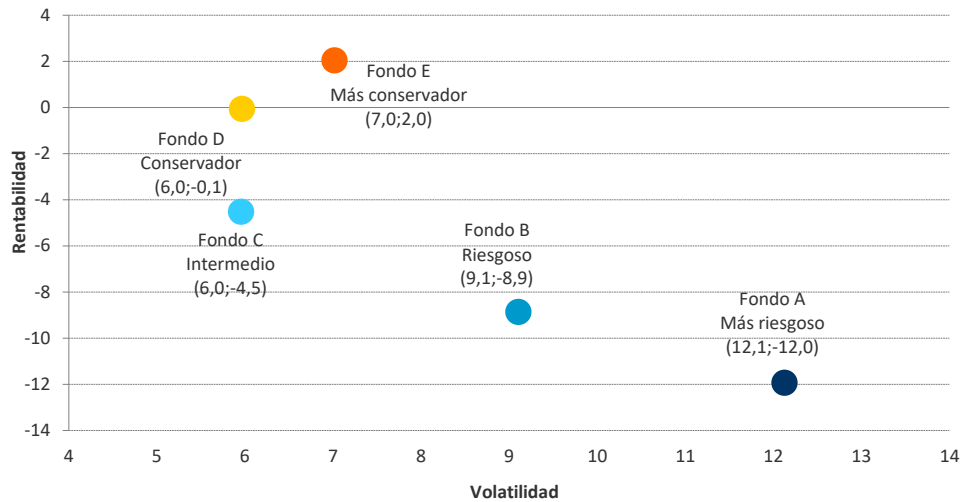
Tabla N° 9  
**Rentabilidad y Volatilidad<sup>15</sup> de los Retornos**  
 En porcentaje anual, julio 2022 – junio 2023

AFP	A Más riesgoso		B Riesgoso		C Intermedio		D Conservador		E Más conservador	
	Rent.	Volatilidad	Rent.	Volatilidad	Rent.	Volatilidad	Rent.	Volatilidad	Rent.	Volatilidad
CAPITAL	-12,03	12,25	-8,81	9,18	-4,37	6,08	0,01	5,99	2,29	7,04
CUPRUM	-11,97	12,08	-8,93	9,07	-4,86	5,85	-0,33	5,74	1,54	6,78
HABITAT	-11,89	12,15	-8,85	9,14	-4,33	5,94	0,13	5,91	2,21	7,04
MODELO	-11,66	12,29	-9,15	9,22	-4,58	6,03	-0,51	5,65	1,31	6,60
PLANVITAL	-11,91	12,08	-8,67	9,03	-4,08	5,80	0,17	5,50	2,09	6,53
PROVIDA	-12,10	12,03	-8,83	9,08	-4,73	6,09	-0,16	6,25	2,35	7,65
UNO	-11,33	12,05	-8,73	9,00	-4,19	5,85	0,09	5,80	1,93	6,87
SISTEMA	<b>-11,95</b>	<b>12,13</b>	<b>-8,87</b>	<b>9,11</b>	<b>-4,53</b>	<b>5,96</b>	<b>-0,07</b>	<b>5,97</b>	<b>2,04</b>	<b>7,02</b>

Fuente: Superintendencia de Pensiones a partir de Base de Datos del Sistema de Pensiones

15 La volatilidad de los retornos corresponde a la desviación estándar de los retornos diarios reales comprendidos en el período de la medición. En el cálculo se consideraron todos los días del período.

Gráfico N° 3  
**Rentabilidad y Volatilidad de los Retornos por Tipo de Fondo de Pensiones**  
En porcentaje anual, julio 2022 – junio 2023



Fuente: Superintendencia de Pensiones a partir de Base de Datos del Sistema de Pensiones

### 3. Rentabilidad nominal de los Fondos de Pensiones<sup>16</sup>

#### 3.1 Rentabilidad nominal del mes de junio de 2023

La rentabilidad nominal de la cuota de los distintos Tipos de Fondos de Pensiones, durante el mes de junio de 2023 , para los últimos 12 y 36 meses, alcanzó los siguientes valores:

**Tabla N° 10**  
**Rentabilidad Nominal de los Fondos de Pensiones**  
**En porcentaje**

Fondo de Pensiones	Junio 2023	Acumulado Ene 2023 – Jun 2023	Últimos 12 meses Jul 2022 – Jun 2023	Promedio anual últimos 36 meses Jul 2020 – Jun 2023
Tipo A - Más riesgoso	2,71	-0,53	-3,96	5,52
Tipo B – Riesgoso	2,45	0,41	-0,60	5,67
Tipo C – Intermedio	2,13	0,95	4,14	4,42
Tipo D - Conservador	1,92	1,11	9,00	4,43
Tipo E - Más conservador	1,70	1,11	11,30	5,14

*Nota: La rentabilidad es variable, por lo que no se garantiza que rentabilidades pasadas se repitan en el futuro.*

Fuente: Superintendencia de Pensiones a partir de Base de Datos del Sistema de Pensiones

<sup>16</sup> Se entiende por rentabilidad nominal de los Fondos de Pensiones en un mes, al porcentaje de variación del valor cuota al último día de ese mes, respecto al valor de la cuota al último día del mes anterior. La rentabilidad nominal para períodos superiores a un año se presenta anualizada, considerando para ello el número de días existente en el período de cálculo.

### 3.2 Rentabilidad nominal del mes de junio de 2023

Tabla N° 11  
**Rentabilidad Nominal del Fondo Tipo A – Más riesgoso**  
 En porcentaje

Fondos de Pensiones Tipo A – Más Riesgoso	Junio 2023	Acumulado Ene 2023 – Jun 2023	Últimos 12 meses Jul 2022 – Jun 2023	Promedio anual últimos 36 meses Jul 2020 – Jun 2023
CAPITAL	2,83	-0,50	-4,05	5,76
CUPRUM	2,80	-0,67	-3,98	5,60
HABITAT	2,55	-0,26	-3,89	5,63
MODELO	2,83	-0,35	-3,64	5,05
PLANVITAL	2,53	-0,58	-3,92	5,58
PROVIDA	2,72	-0,92	-4,12	5,13
UNO	2,73	-0,32	-3,28	4,81
Rentabilidad Promedio Sistema <sup>17</sup>	2,71	-0,53	-3,96	5,52

Fuente: Superintendencia de Pensiones a partir de Base de Datos del Sistema de Pensiones

Tabla N° 12  
**Rentabilidad Nominal del Fondo Tipo B – Riesgoso**  
 En porcentaje

Fondos de Pensiones Tipo B – Riesgoso	Junio 2023	Acumulado Ene 2023 – Jun 2023	Últimos 12 meses Jul 2022 – Jun 2023	Promedio anual últimos 36 meses Jul 2020 – Jun 2023
CAPITAL	2,55	0,55	-0,53	5,86
CUPRUM	2,56	0,30	-0,67	5,81
HABITAT	2,35	0,70	-0,58	5,90
MODELO	2,43	0,44	-0,91	4,86
PLANVITAL	2,20	0,40	-0,38	5,80
PROVIDA	2,48	0,02	-0,56	5,56
UNO	2,39	0,48	-0,45	4,98
Rentabilidad Promedio Sistema <sup>17</sup>	2,45	0,41	-0,60	5,67

Fuente: Superintendencia de Pensiones a partir de Base de Datos del Sistema de Pensiones

<sup>17</sup> La rentabilidad promedio del Sistema se calcula ponderando la rentabilidad de cada Fondo de Pensiones por el valor de su Patrimonio al último día hábil del mes de mayo de 2023.

**Tabla N° 13**  
**Rentabilidad Nominal del Fondo Tipo C – Intermedio**  
**En porcentaje**

Fondos de Pensiones Tipo C – Intermedio	Junio 2023	Acumulado Ene 2023 – Jun 2023	Últimos 12 meses Jul 2022 – Jun 2023	Promedio anual últimos 36 meses Jul 2020 – Jun 2023
CAPITAL	2,22	1,10	4,30	4,76
CUPRUM	2,29	0,94	3,78	4,54
HABITAT	2,05	1,14	4,36	4,68
MODELO	2,10	1,08	4,08	3,79
PLANVITAL	1,91	1,00	4,62	4,53
PROVIDA	2,07	0,53	3,92	3,82
UNO	2,03	1,24	4,50	3,56
Rentabilidad Promedio Sistema <sup>18</sup>	2,13	0,95	4,14	4,42

Fuente: Superintendencia de Pensiones a partir de Base de Datos del Sistema de Pensiones

**Tabla N° 14**  
**Rentabilidad Nominal del Fondo Tipo D – Conservador**  
**En porcentaje**

Fondos de Pensiones Tipo D – Conservador	Junio 2023	Acumulado Ene 2023 – Jun 2023	Últimos 12 meses Jul 2022 – Jun 2023	Promedio anual últimos 36 meses Jul 2020 – Jun 2023
CAPITAL	1,96	1,18	9,08	4,59
CUPRUM	2,12	1,38	8,72	4,77
HABITAT	1,95	1,15	9,22	4,63
MODELO	1,79	1,24	8,52	4,21
PLANVITAL	1,73	1,26	9,26	4,90
PROVIDA	1,83	0,88	8,90	3,97
UNO	1,79	1,39	9,17	4,10
Rentabilidad Promedio Sistema <sup>18</sup>	1,92	1,11	9,00	4,43

Fuente: Superintendencia de Pensiones a partir de Base de Datos del Sistema de Pensiones

<sup>18</sup> La rentabilidad promedio del Sistema se calcula ponderando la rentabilidad de cada Fondo de Pensiones por el valor de su Patrimonio al último día hábil del mes de mayo de 2023.

Tabla N° 15  
**Rentabilidad Nominal del Fondo Tipo E – Más conservador**  
**En porcentaje**

Fondos de Pensiones Tipo E – Más Conservador	Junio 2023	Acumulado Ene 2023 – Jun 2023	Últimos 12 meses Jul 2022 – Jun 2023	Promedio anual últimos 36 meses Jul 2020 – Jun 2023
CAPITAL	1,79	1,19	11,57	5,53
CUPRUM	1,75	1,29	10,75	5,13
HABITAT	1,67	0,94	11,49	5,21
MODELO	1,45	1,13	10,50	4,75
PLANVITAL	1,56	1,27	11,35	5,44
PROVIDA	1,70	0,98	11,63	4,63
UNO	1,53	1,38	11,18	4,56
Rentabilidad Promedio Sistema <sup>19</sup>	1,70	1,11	11,30	5,14

Fuente: Superintendencia de Pensiones a partir de Base de Datos del Sistema de Pensiones

<sup>19</sup> La rentabilidad promedio del Sistema se calcula ponderando la rentabilidad de cada Fondo de Pensiones por el valor de su Patrimonio al último día hábil del mes de mayo de 2023.

Tabla N° 16

#### 4. Cartera de Inversión de los Fondos de Pensiones a junio de 2023

En millones de pesos, al 30 de junio de 2023

	A		B		C		D		E		TOTAL	
	MM\$	% Fondo	MM\$	% Fondo	MM\$	% Fondo	MM\$	% Fondo	MM\$	% Fondo	MM\$	% Fondo
<b>INVERSIÓN NACIONAL TOTAL</b>	<b>3.768.359</b>	<b>17,4%</b>	<b>9.243.628</b>	<b>35,1%</b>	<b>30.130.507</b>	<b>56,0%</b>	<b>22.043.918</b>	<b>78,1%</b>	<b>22.167.530</b>	<b>90,3%</b>	<b>87.353.942</b>	<b>56,7%</b>
RENDA VARIABLE	2.773.265	12,9%	2.729.859	10,3%	3.684.791	6,8%	914.865	3,2%	554.234	2,3%	10.657.014	7,0%
Acciones	2.473.734	11,5%	2.484.752	9,4%	3.178.086	5,9%	798.390	2,8%	554.071	2,3%	9.489.033	6,2%
Fondos de Inversión y Otros	279.714	1,3%	221.633	0,8%	444.307	0,8%	104.873	0,4%	2	0,0%	1.050.529	0,7%
Activos Alternativos	19.817	0,1%	23.474	0,1%	62.398	0,1%	11.602	0,0%	161	0,0%	117.452	0,1%
RENDA FIJA	834.382	3,7%	6.294.556	23,9%	25.896.875	48,2%	20.695.491	73,4%	21.352.691	86,9%	75.073.995	48,6%
Instrumentos Banco Central	21.148	0,1%	120.106	0,5%	82.672	0,2%	110.814	0,4%	56.948	0,2%	391.688	0,2%
Instrumentos Tesorería	153.233	0,7%	1.413.709	5,4%	11.639.678	21,7%	10.033.624	35,6%	10.042.225	40,9%	33.282.469	21,6%
Bonos de Reconocimiento y MINVU	464	0,0%	12.413	0,1%	33.099	0,1%	28.503	0,1%	55.619	0,2%	130.098	0,1%
Bonos de Empresas y Efectos de Comercio	73.558	0,3%	1.249.294	4,7%	3.776.972	7,0%	4.074.442	14,4%	4.712.980	19,2%	13.887.246	9,0%
Bonos emitidos por Fondos de Inversión	483	0,0%	5.284	0,0%	17.299	0,0%	20.105	0,1%	26.997	0,1%	70.168	0,0%
Bonos Bancarios	333.707	1,6%	3.115.473	11,8%	9.452.509	17,6%	6.028.195	21,4%	6.116.938	24,9%	25.046.822	16,2%
Letras Hipotecarias	3.002	0,0%	11.147	0,0%	45.922	0,1%	21.463	0,1%	17.716	0,1%	99.250	0,1%
Depósitos a Plazo	10.036	0,0%	49.391	0,2%	94.192	0,2%	39.874	0,1%	50.334	0,2%	243.827	0,2%
Fondos Mutuos y de Inversión	51.460	0,2%	92.845	0,4%	182.779	0,3%	43.646	0,2%	19.980	0,1%	390.710	0,2%
Activos Alternativos	182.387	0,8%	218.921	0,8%	549.445	1,0%	287.708	1,0%	247.369	1,0%	1.485.830	1,0%
Disponible	4.904	0,0%	5.973	0,0%	22.308	0,0%	7.117	0,0%	5.585	0,0%	45.887	0,0%
DERIVADOS	141.882	0,7%	148.136	0,6%	335.955	0,6%	285.654	1,0%	137.558	0,6%	1.049.185	0,7%
OTROS NACIONALES	18.830	0,1%	71.077	0,3%	212.886	0,4%	147.908	0,5%	123.047	0,5%	573.748	0,4%
<b>INVERSIÓN EXTRANJERA TOTAL</b>	<b>17.741.456</b>	<b>82,6%</b>	<b>17.075.342</b>	<b>64,9%</b>	<b>23.549.757</b>	<b>44,0%</b>	<b>6.184.495</b>	<b>21,9%</b>	<b>2.383.452</b>	<b>9,7%</b>	<b>66.934.502</b>	<b>43,3%</b>
RENDA VARIABLE	14.014.377	65,2%	11.700.492	44,5%	13.428.025	25,0%	2.762.023	9,8%	576.646	2,4%	42.481.563	27,5%
Fondos Mutuos	8.295.889	38,6%	6.780.433	25,8%	8.587.995	16,0%	1.353.579	4,8%	37.463	0,2%	25.055.359	16,2%
Activos Alternativos	1.249.591	5,8%	1.099.852	4,2%	2.136.784	4,0%	691.510	2,5%	360.035	1,5%	5.537.772	3,6%
Otros	4.468.897	20,8%	3.820.207	14,5%	2.703.246	5,0%	716.934	2,5%	179.148	0,7%	11.888.432	7,7%
RENDA FIJA	3.561.768	16,6%	5.160.471	19,6%	9.687.439	18,1%	3.129.942	11,1%	1.626.890	6,6%	23.166.510	15,0%
DERIVADOS	108.045	0,5%	194.529	0,7%	344.862	0,7%	263.635	0,9%	143.279	0,6%	1.054.350	0,7%
OTROS EXTRANJEROS	57.266	0,3%	19.850	0,1%	89.431	0,2%	28.895	0,1%	36.637	0,1%	232.079	0,1%
<b>TOTAL ACTIVOS</b>	<b>21.509.815</b>	<b>100%</b>	<b>26.318.970</b>	<b>100%</b>	<b>53.680.264</b>	<b>100%</b>	<b>28.228.413</b>	<b>100%</b>	<b>24.550.982</b>	<b>100%</b>	<b>154.288.444</b>	<b>100%</b>
<b>SUB TOTAL RENDA VARIABLE</b>	<b>16.787.642</b>	<b>78,1%</b>	<b>14.430.351</b>	<b>54,8%</b>	<b>17.112.816</b>	<b>31,8%</b>	<b>3.676.888</b>	<b>13,0%</b>	<b>1.130.880</b>	<b>4,7%</b>	<b>53.138.577</b>	<b>34,4%</b>
<b>SUB TOTAL RENDA FIJA</b>	<b>4.396.150</b>	<b>20,3%</b>	<b>11.455.027</b>	<b>43,5%</b>	<b>35.584.314</b>	<b>66,3%</b>	<b>23.825.433</b>	<b>84,5%</b>	<b>22.979.581</b>	<b>93,5%</b>	<b>98.240.505</b>	<b>63,7%</b>
<b>SUB TOTAL DERIVADOS</b>	<b>249.927</b>	<b>1,2%</b>	<b>342.665</b>	<b>1,3%</b>	<b>680.817</b>	<b>1,3%</b>	<b>549.289</b>	<b>1,9%</b>	<b>280.837</b>	<b>1,2%</b>	<b>2.103.535</b>	<b>1,4%</b>
<b>SUB TOTAL OTROS</b>	<b>76.096</b>	<b>0,4%</b>	<b>90.927</b>	<b>0,4%</b>	<b>302.317</b>	<b>0,6%</b>	<b>176.803</b>	<b>0,6%</b>	<b>159.684</b>	<b>0,6%</b>	<b>805.827</b>	<b>0,5%</b>
<b>TOTAL ACTIVOS</b>	<b>21.509.815</b>	<b>100%</b>	<b>26.318.970</b>	<b>100%</b>	<b>53.680.264</b>	<b>100%</b>	<b>28.228.413</b>	<b>100%</b>	<b>24.550.982</b>	<b>100%</b>	<b>154.288.444</b>	<b>100%</b>

Fuente: Superintendencia de Pensiones a partir de Base de Datos del Sistema de Pensiones

## 5. Distribución sectorial de las inversiones en acciones nacionales

Al 30 de junio de 2023 el Sistema de Fondos de Pensiones mantenía inversiones en acciones de sociedades anónimas nacionales por un monto de \$9.489.033 millones, equivalente a 6,2% del valor total de los activos del Sistema. La inversión en este tipo de instrumentos al 30 de junio de 2022 alcanzaba a \$7.786.582 millones, registrándose un aumento nominal de 21,9% (11,7% real) en los últimos doce meses. En los cuadros siguientes se presenta la inversión por Tipo de Fondo de Pensiones, el porcentaje que representan estos instrumentos respecto del total de activos de cada Tipo de Fondo y la evolución de la inversión en acciones por sector económico.

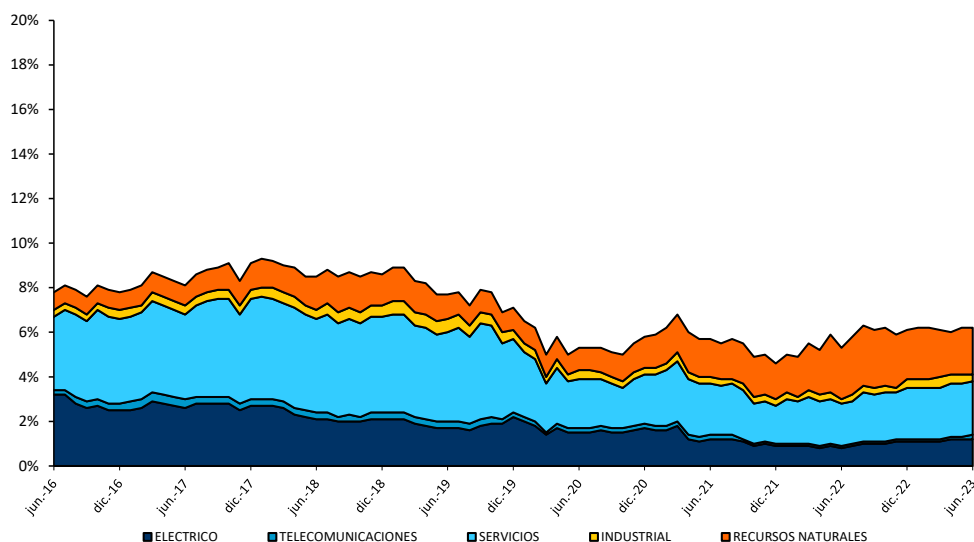
Tabla N° 17  
**Inversión en Acciones Nacionales**  
 En millones de pesos, al 30 de junio de 2023

SECTOR ECONÓMICO	A Más Riesgoso	B Riesgoso	C Intermedio	D Conservador	E Más conservador	Total Sistema	% Valor Total Fondos de Pensiones
ELÉCTRICO	435.942	454.739	724.826	87.010	122.970	1.825.487	1,2%
TELECOMUNICACIONES	34.635	52.714	75.993	21.814	9.867	195.023	0,2%
SERVICIOS	1.036.307	1.129.597	1.058.981	315.740	194.657	3.735.282	2,4%
INDUSTRIAL	105.659	115.209	167.646	48.460	30.897	467.872	0,3%
RECURSOS NATURALES	861.191	732.493	1.150.640	325.366	195.680	3.265.369	2,1%
<b>TOTAL SISTEMA</b>	<b>2.473.734</b>	<b>2.484.752</b>	<b>3.178.086</b>	<b>798.390</b>	<b>554.071</b>	<b>9.489.033</b>	<b>6,2%</b>
<b>% DE CADA FONDO</b>	<b>11,5%</b>	<b>9,4%</b>	<b>5,9%</b>	<b>2,8%</b>	<b>2,3%</b>	<b>6,2%</b>	

Fuente: Superintendencia de Pensiones a partir de Base de Datos del Sistema de Pensiones



**Gráfico N° 4**  
**Inversión en Acciones Nacionales por Sector Económico**  
**Porcentaje del valor de los Fondos de Pensiones**



Fuente: Superintendencia de Pensiones a partir de Base de Datos del Sistema de Pensiones

## 6. Inversión de los Fondos de Pensiones en el extranjero

Al 30 de junio de 2023, el Sistema de Fondos de Pensiones mantenía inversiones en instrumentos extranjeros por un monto de \$ 66.934.502 millones, equivalente a 43,3% del valor total de los activos del Sistema. Al 30 de junio de 2022, la inversión en este tipo de instrumentos alcanzaba a \$ 69.747.516 millones, lo que significa una disminución nominal de 4,0% (12,0% real) en los últimos doce meses. En los cuadros siguientes se presenta la inversión en el extranjero por Tipo de Fondo de Pensiones, el porcentaje que representan estas inversiones respecto del total de activos de cada Tipo de Fondo y la distribución geográfica de las inversiones en el exterior.

**Tabla N° 18**  
**Inversión de los Fondos de Pensiones en el Extranjero**  
**En millones de pesos y porcentaje de la inversión extranjera, al 30 de junio de 2023**

Instrumento	A	B	C	D	E	TOTAL	
	Más riesgoso	Riesgoso	Intermedio	Conservador	Más conservador	MM\$	% Inv. Ext.
	MM\$	MM\$	MM\$	MM\$	MM\$	MM\$	
Cuotas Fondos Mutuos	8.295.889	6.780.433	8.587.995	1.353.579	37.463	25.055.359	37,4%
Títulos de Índices Accionarios	4.401.141	3.759.374	2.594.588	682.145	173.887	11.611.135	17,4%
Cuotas Fondos Inversión Nacionales <sup>20</sup>	574.277	554.351	1.013.374	342.415	71.775	2.556.192	3,8%
Cuotas Fondos Mutuos Nacionales	0	0	0	0	0	0	0,0%
Acciones Extranjeras y ADR	11.987	14.964	34.202	14.972	5.060	81.185	0,1%
Fondos de Inversión Extranjeros	125	0	0	0	0	125	0,0%
Vehículos de Capital Privado	730.958	591.370	1.197.866	368.912	288.461	3.177.567	4,8%
<b>Subtotal Renta Variable</b>	<b>14.014.377</b>	<b>11.700.492</b>	<b>13.428.025</b>	<b>2.762.023</b>	<b>576.646</b>	<b>42.481.563</b>	<b>63,5%</b>
Cuotas Fondos Mutuos	2.443.102	3.612.570	5.548.046	1.185.288	320.686	13.109.692	19,6%
Cuotas Fondos Inversión Nacionales <sup>20</sup>	260.236	292.589	853.911	236.985	47.034	1.690.755	2,5%
Bonos de Empresas	23.407	85.910	246.439	135.910	120.194	611.860	0,9%
Cuotas Fondos Mutuos Nacionales	294	637	671	558	0	2.160	0,0%
Bonos de Gobierno	632.325	963.679	2.583.663	1.341.263	855.942	6.376.872	9,5%
Bonos Bancos Internacionales	2.554	2.189	2.464	2.917	1.704	11.828	0,0%
Bonos Bancos Extranjeros	0	2.313	6.248	3.854	4.123	16.538	0,0%
Títulos de Índices Renta Fija	26.067	38.900	75.606	23.008	13.837	177.418	0,3%
Vehículos de Deuda Privada	152.390	133.161	334.972	171.204	241.187	1.032.914	1,6%
Disponibles	21.393	28.523	35.419	28.955	22.183	136.473	0,2%
<b>Subtotal Renta Fija</b>	<b>3.561.768</b>	<b>5.160.471</b>	<b>9.687.439</b>	<b>3.129.942</b>	<b>1.626.890</b>	<b>23.166.510</b>	<b>34,6%</b>
<b>Subtotal Otros</b>	<b>165.311</b>	<b>214.379</b>	<b>434.293</b>	<b>292.530</b>	<b>179.916</b>	<b>1.286.429</b>	<b>1,9%</b>
<b>Total General</b>	<b>17.741.456</b>	<b>17.075.342</b>	<b>23.549.757</b>	<b>6.184.495</b>	<b>2.383.452</b>	<b>66.934.502</b>	<b>100%</b>

Fuente: Superintendencia de Pensiones a partir de Base de Datos del Sistema de Pensiones

A continuación se presenta la distribución geográfica de inversiones en el extranjero al 30 de junio de 2023.

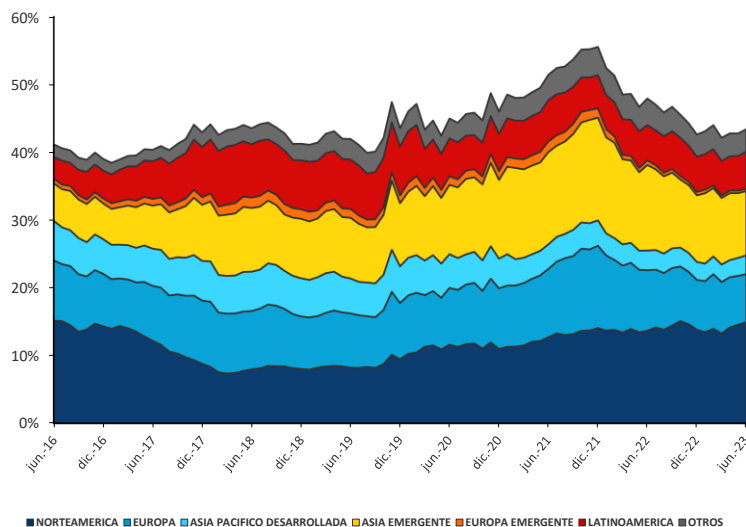
<sup>20</sup> Incluye inversión indirecta en activos alternativos.

**Tabla N° 19**  
**Inversión Extranjera por Zona Geográfica**  
**Porcentaje de la inversión en el extranjero, al 30 de junio de 2023**

Zona Geográfica	A Más riesgoso	B Riesgoso	C Intermedio	D Conservador	E Más conservador	TOTAL
Norteamérica	36,3%	36,2%	29,0%	38,4%	51,5%	34,4%
Europa	14,7%	15,5%	18,0%	15,2%	18,8%	16,3%
Asia Pacífico Desarrollada	6,5%	5,1%	7,7%	6,1%	2,2%	6,4%
<b>Subtotal Desarrollada</b>	<b>57,5%</b>	<b>56,8%</b>	<b>54,7%</b>	<b>59,7%</b>	<b>72,5%</b>	<b>57,1%</b>
Asia Emergente	25,3%	24,5%	21,1%	14,5%	4,2%	21,9%
Latinoamérica	11,3%	11,5%	13,9%	15,5%	10,2%	12,6%
Europa Emergente	0,5%	0,8%	1,2%	0,8%	0,2%	0,8%
Medio Oriente-África	0,3%	0,7%	1,1%	0,7%	0,1%	0,7%
<b>Subtotal Emergente</b>	<b>37,4%</b>	<b>37,5%</b>	<b>37,3%</b>	<b>31,5%</b>	<b>14,7%</b>	<b>36,0%</b>
<b>Subtotal Otros</b>	<b>5,1%</b>	<b>5,7%</b>	<b>8,0%</b>	<b>8,8%</b>	<b>12,8%</b>	<b>6,9%</b>
<b>Total General</b>	<b>100%</b>	<b>100%</b>	<b>100%</b>	<b>100%</b>	<b>100%</b>	<b>100%</b>

Fuente: Superintendencia de Pensiones a partir de Base de Datos del Sistema de Pensiones

**Gráfico N° 5**  
**Evolución de Inversión en el Extranjero por Región Geográfica**  
**Porcentaje del valor de los Fondos de Pensiones, al 30 de junio de 2023**



Fuente: Superintendencia de Pensiones a partir de Base de Datos del Sistema de Pensiones

## **Superintendencia de Pensiones**

Informe es desarrollado por la División Financiera