

INVERSIONES Y RENTABILIDAD DE LOS FONDOS DE PENSIONES

Enero de 2023

1. Valor de los Fondos de Pensiones

El valor de los Fondos de Pensiones alcanzó a \$ 152.806.213 millones al 31 de enero de 2023. Con respecto al 31 de enero del año anterior, éste aumentó en \$ 14.276.753 millones, equivalente al 10,3% (real -2,4%). En el siguiente cuadro se presenta el valor de los activos para cada uno de los Fondos de Pensiones¹.

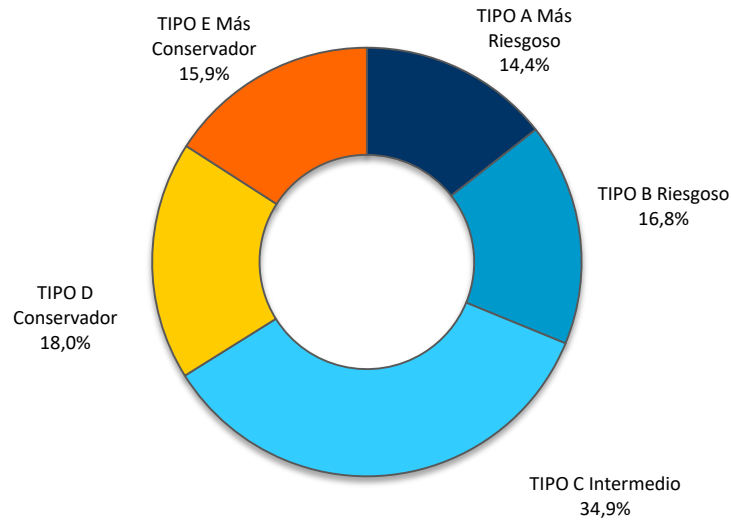
Tabla N° 1
Valor de los Fondos de Pensiones²
 En millones de pesos, al 31 de enero de 2023

AFP	A Más riesgoso	B Riesgoso	C Intermedio	D Conservador	E Más conservador	TOTAL	Variación total 12 meses (%)
CAPITAL	4.153.685	4.697.822	9.932.945	5.911.461	5.567.113	30.263.026	10,0
CUPRUM	5.337.892	4.754.734	9.951.657	3.799.458	5.091.768	28.935.509	6,6
HABITAT	6.472.794	6.304.556	16.665.194	7.067.694	6.800.438	43.310.676	8,2
MODELO	1.332.607	2.834.541	2.227.514	612.763	1.545.110	8.552.535	21,7
PLANVITAL	712.834	1.720.005	2.075.830	1.051.570	1.022.171	6.582.410	32,1
PROVIDA	3.821.248	4.983.351	12.275.410	8.983.771	4.114.322	34.178.102	9,9
UNO	143.927	335.351	254.372	55.437	194.868	983.955	38,2
TOTAL	21.974.987	25.630.360	53.382.922	27.482.154	24.335.790	152.806.213	10,3
Variación total 12 meses (%)	-10,5	-0,2	3,6	25,1	64,1	10,3	

Fuente: Superintendencia de Pensiones a partir de Base de Datos del Sistema de Pensiones

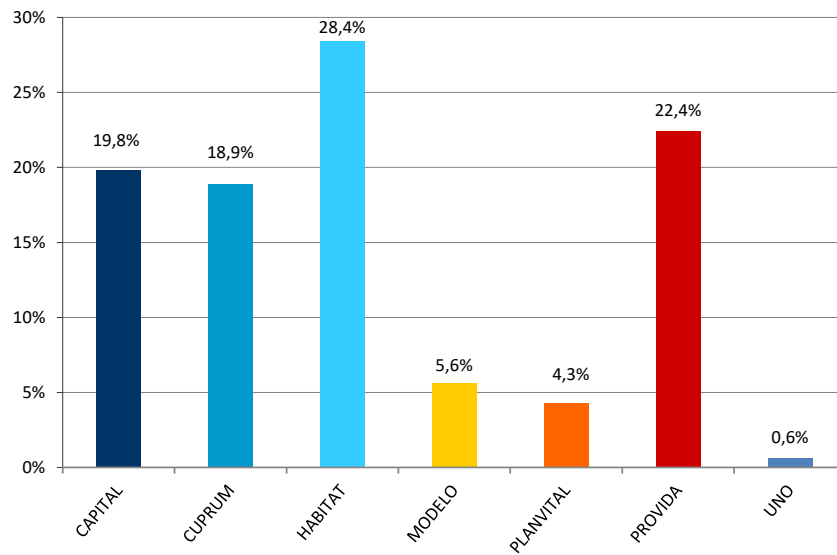
- De acuerdo a lo establecido en el D.L. N° 3.500, los montos invertidos en instrumentos de renta variable del Fondo Tipo A - Más riesgoso deben ser superiores a los mantenidos por el Fondo Tipo B - Riesgoso, los que a su vez deben ser superiores que los del Fondo Tipo C - Intermedio, éstos a su vez superiores a los del Fondo Tipo D - Conservador, y estos últimos deben ser superiores a los del Fondo Tipo E - Más conservador.
- El valor de los Fondos de Pensiones en millones de Unidades de Fomento para el mes de enero de 2023 es de UF 4.330,32, el cual se desagrega de la siguiente forma: Fondo Tipo A UF 622,74, Fondo Tipo B UF 726,33, Fondo Tipo C UF 1.512,80, Fondo Tipo D UF 778,81 y Fondo Tipo E UF 689,64. Valor de la UF al 31 de enero de 2023 (\$35.287,50).

Gráfico N° 1
Activos por Tipo de los Fondos de Pensiones
 Porcentaje del total de activos, al 31 de enero de 2023



Fuente: Superintendencia de Pensiones a partir de Base de Datos del Sistema de Pensiones

Gráfico N° 2
Activos de los Fondos de Pensiones por AFP
 Porcentaje del total de activos, al 31 de enero de 2023



Fuente: Superintendencia de Pensiones a partir de Base de Datos del Sistema de Pensiones

2. Rentabilidad real de los Fondos de Pensiones³

2.1 Rentabilidad real del mes de enero de 2023

Tabla N° 2
Rentabilidad Real de los Fondos de Pensiones
 En porcentaje, deflactada por U.F.

Fondo de Pensiones	Enero 2023	Acumulado Ene 2023 – Ene 2023	Últimos 12 meses Feb 2022 – Ene 2023	Promedio anual últimos 36 meses Feb 2020 – Ene 2023	Promedio anual ⁴ Sep 2002 – Ene 2023
Tipo A - Más riesgoso	0,75	0,75	-12,41	-4,11	5,08
Tipo B - Riesgoso	0,57	0,57	-9,08	-3,08	4,43
Tipo C - Intermedio	0,23	0,23	-4,19	-3,18	4,09
Tipo D - Conservador	-0,33	-0,33	3,07	-2,49	3,68
Tipo E - Más conservador	-0,59	-0,59	8,29	-1,08	3,25

Fuente: Superintendencia de Pensiones a partir de Base de Datos del Sistema de Pensiones

La rentabilidad de los Fondos de Pensiones Tipo A, B y C se explica principalmente por el retorno positivo de las inversiones en instrumentos extranjeros de renta variable. Dicho retorno fue parcialmente contrarrestado por la rentabilidad negativa que presentaron las inversiones en títulos de deuda local. Lo anterior se puede apreciar al considerar como referencia la rentabilidad en dólares del índice MSCI mundial, con un alza de 6,02%⁵, durante el mes de enero. Cabe señalar que durante este mes las inversiones en el extranjero se vieron perjudicadas por la apreciación del peso chileno respecto a las principales monedas, lo que afectó negativamente a las posiciones sin cobertura cambiaria, contrarrestando parcialmente los retornos positivos observados en las principales bolsas internacionales. Tómese como referencia la depreciación de la divisa norteamericana, con una caída de 5,72% durante el mes de enero.

3 Se entiende por rentabilidad real de un Fondo de Pensiones en un mes, al porcentaje de variación del valor cuota al último día de ese mes, respecto al valor de la cuota al último día del mes anterior, resultado que se deflacta por la variación de la Unidad de Fomento en ese período. La rentabilidad real para períodos superiores a un año se presenta anualizada, considerando para ello el número de días existente en el período de cálculo.

4 Considera como valor cuota inicial el correspondiente al 26 de septiembre de 2002, fecha de inicio de los multifondos.

5 Variación porcentual de los índices, calculada considerando el desfase de días utilizados en la valoración de los instrumentos financieros de los Fondos de Pensiones.

Por su parte, la rentabilidad de los Fondos de Pensiones Tipo D y E se explica principalmente por el retorno negativo que presentaron las inversiones en títulos de deuda local. Dicho retorno fue parcialmente compensado por la rentabilidad positiva que presentaron las inversiones en instrumentos extranjeros. Al respecto, durante el mes de enero se observó un alza en las tasas de interés de los títulos de deuda local, lo que implicó un aporte negativo a la rentabilidad de estos Fondos por la vía de las pérdidas de capital.

Tabla N° 3
Contribución a la Rentabilidad por Tipo de Fondo
En porcentaje, enero de 2023

Tipo de Instrumento	Tipo A Más riesgoso	Tipo B Riesgoso	Tipo C Intermedio	Tipo D Conservador	Tipo E Más conservador
Acciones nacionales	0,17	0,13	0,09	0,05	0,01
Cuotas de fondos de inversión y fondos mutuos nacionales	0,03	0,01	0,01	0,01	0,00
Renta fija nacional	-0,03	-0,13	-0,50	-0,70	-0,85
Intermediación financiera nacional	0,00	0,01	0,00	0,01	0,01
Subtotal Instrumentos Nacionales	0,17	0,02	-0,40	-0,63	-0,83
Renta Variable Extranjera	0,83	0,79	0,68	0,25	0,08
Deuda Extranjera	-0,25	-0,24	-0,05	0,05	0,16
Subtotal Instrumentos Extranjeros	0,58	0,55	0,63	0,30	0,24
Total	0,75	0,57	0,23	-0,33	-0,59

Nota: El aporte a la rentabilidad de los instrumentos denominados en moneda extranjera incorpora el efecto de la cobertura cambiaria.

Fuente: Superintendencia de Pensiones a partir de Base de Datos del Sistema de Pensiones

2.2 Rentabilidad real del mes de enero de 2023 por Tipo de Fondo

Tabla N° 4
Rentabilidad Real del Fondo Tipo A - Más riesgoso
 En porcentaje, deflactada por U.F.

Fondos de Pensiones Tipo A - Más Riesgoso	Enero 2023	Acumulado Ene 2023 – Ene 2023	Últimos 12 meses Feb 2022 – Ene 2023	Promedio anual últimos 36 meses Feb 2020 – Ene 2023	Promedio anual ⁶ Sep 2002 – Ene 2023
CAPITAL	0,73	0,73	-12,14	-3,95	5,07
CUPRUM	0,71	0,71	-12,25	-4,15	5,06
HABITAT	0,96	0,96	-12,30	-4,06	5,16
MODELO ⁷	0,84	0,84	-13,12	-4,68	-
PLANVITAL	0,70	0,70	-12,22	-4,02	4,76
PROVIDA	0,44	0,44	-12,85	-4,13	5,05
UNO ⁷	0,80	0,80	-13,22	-4,75	-
Rentabilidad Promedio Sistema ⁸	0,75	0,75	-12,41	-4,11	5,08

Fuente: Superintendencia de Pensiones a partir de Base de Datos del Sistema de Pensiones

Tabla N° 5
Rentabilidad Real del Fondo Tipo B – Riesgoso
 En porcentaje, deflactada por U.F.

Fondos de Pensiones Tipo B - Riesgoso	Enero 2023	Acumulado Ene 2023 – Ene 2023	Últimos 12 meses Feb 2022 – Ene 2023	Promedio anual últimos 36 meses Feb 2020 – Ene 2023	Promedio anual ⁶ Sep 2002 – Ene 2023
CAPITAL	0,59	0,59	-8,77	-2,94	4,45
CUPRUM	0,55	0,55	-8,86	-3,20	4,46
HABITAT	0,78	0,78	-9,06	-2,86	4,58
MODELO ⁷	0,70	0,70	-10,22	-3,79	-
PLANVITAL	0,50	0,50	-8,54	-2,89	4,27
PROVIDA	0,28	0,28	-9,14	-3,02	4,24
UNO ⁷	0,67	0,67	-9,70	-3,79	-
Rentabilidad Promedio Sistema ⁸	0,57	0,57	-9,08	-3,08	4,43

Fuente: Superintendencia de Pensiones a partir de Base de Datos del Sistema de Pensiones

6 Considera como valor cuota inicial el correspondiente al 26 de septiembre de 2002, fecha de inicio de los multifondos.

7 No se muestra la rentabilidad para los Fondos de Pensiones, ya que no posee la totalidad de la información para el período respectivo.

8 La rentabilidad promedio del Sistema se calcula ponderando la rentabilidad de cada Fondo de Pensiones por el valor de su Patrimonio al último día hábil del mes de diciembre de 2022.

Tabla N° 6
Rentabilidad Real del Fondo Tipo C – Intermedio
En porcentaje, deflactada por U.F.

Fondos de Pensiones Tipo C - Intermedio	Enero 2023	Acumulado Ene 2023 – Ene 2023	Últimos 12 meses Feb 2022 – Ene 2023	Promedio anual últimos 36 meses Feb 2020 – Ene 2023	Promedio anual ⁹ Sep 2002 – Ene 2023	Promedio anual Jun 1981 – Ene 2023
CAPITAL	0,26	0,26	-4,11	-2,84	3,98	7,15
CUPRUM	0,27	0,27	-4,21	-3,40	4,17	7,44
HABITAT	0,38	0,38	-4,10	-2,84	4,36	7,45
MODELO ¹⁰	0,22	0,22	-5,07	-3,95	-	-
PLANVITAL	0,17	0,17	-3,48	-3,26	3,91	7,35
PROVIDA	-0,01	-0,01	-4,29	-3,58	3,77	7,06
UNO ¹⁰	0,40	0,40	-4,91	-4,22	-	-
Rentabilidad Promedio Sistema ¹¹	0,23	0,23	-4,19	-3,18	4,09	7,29

Fuente: Superintendencia de Pensiones a partir de Base de Datos del Sistema de Pensiones

Tabla N° 7
Rentabilidad Real del Fondo Tipo D – Conservador
En porcentaje, deflactada por U.F.

Fondos de Pensiones Tipo D - Conservador	Enero 2023	Acumulado Ene 2023 – Ene 2023	Últimos 12 meses Feb 2022 – Ene 2023	Promedio anual últimos 36 meses Feb 2020 – Ene 2023	Promedio anual ⁹ Sep 2002 – Ene 2023
CAPITAL	-0,28	-0,28	3,21	-2,33	3,69
CUPRUM	-0,27	-0,27	2,77	-2,44	3,83
HABITAT	-0,16	-0,16	3,21	-2,24	3,95
MODELO ¹⁰	-0,37	-0,37	1,84	-2,79	-
PLANVITAL	-0,37	-0,37	3,86	-2,34	3,41
PROVIDA	-0,52	-0,52	2,99	-2,80	3,44
UNO ¹⁰	-0,19	-0,19	2,01	-2,83	-
Rentabilidad Promedio Sistema ¹¹	-0,33	-0,33	3,07	-2,49	3,68

Fuente: Superintendencia de Pensiones a partir de Base de Datos del Sistema de Pensiones

⁹ Considera como valor cuota inicial el correspondiente al 26 de septiembre de 2002, fecha de inicio de los multifondos.

¹⁰ No se muestra la rentabilidad para los Fondos de Pensiones, ya que no posee la totalidad de la información para el período respectivo.

¹¹ La rentabilidad promedio del Sistema se calcula ponderando la rentabilidad de cada Fondo de Pensiones por el valor de su Patrimonio al último día hábil del mes de diciembre de 2022.

Tabla N° 8
Rentabilidad Real del Fondo Tipo E - Más conservador
En porcentaje, deflactada por U.F.

Fondos de Pensiones Tipo E - Más Conservador	Enero 2023	Acumulado Ene 2023 – Ene 2023	Últimos 12 meses Feb 2022 – Ene 2023	Promedio anual últimos 36 meses Feb 2020 – Ene 2023	Promedio anual ¹² Sep 2002 – Ene 2023	Promedio anual May 2000 – Ene 2023
CAPITAL	-0,56	-0,56	8,66	-0,84	3,39	3,95
CUPRUM	-0,57	-0,57	7,47	-1,19	3,22	4,08
HABITAT	-0,41	-0,41	8,59	-0,83	3,46	4,19
MODELO ¹³	-0,75	-0,75	6,88	-1,44	-	-
PLANVITAL	-0,68	-0,68	8,63	-1,24	2,71	3,46
PROVIDA	-0,84	-0,84	8,80	-1,45	2,90	3,63
UNO ¹³	-0,62	-0,62	7,14	-1,94	-	-
Rentabilidad Promedio Sistema ¹⁴	-0,59	-0,59	8,29	-1,08	3,25	3,97

Fuente: Superintendencia de Pensiones a partir de Base de Datos del Sistema de Pensiones

12 Considera como valor cuota inicial el correspondiente al 26 de septiembre de 2002, fecha de inicio de los multifondos.

13 No se muestra la rentabilidad para los Fondos de Pensiones, ya que no posee la totalidad de la información para el período respectivo.

14 La rentabilidad promedio del Sistema se calcula ponderando la rentabilidad de cada Fondo de Pensiones por el valor de su Patrimonio al último día hábil del mes de diciembre de 2022.

2.3 Volatilidad de los retornos últimos 12 meses

Para el período de 12 meses comprendido entre febrero de 2022 y enero de 2023 se observa que la mayor volatilidad se presentó en el Fondo Tipo A con un 13,43%, mientras que el Fondo Tipo D alcanzó la menor volatilidad con un 6,26%. En el mismo periodo se observó que para los distintos Tipos de Fondos la rentabilidad fluctuó entre 8,29% (Fondo Tipo E) y -12,41% (Fondo Tipo A).

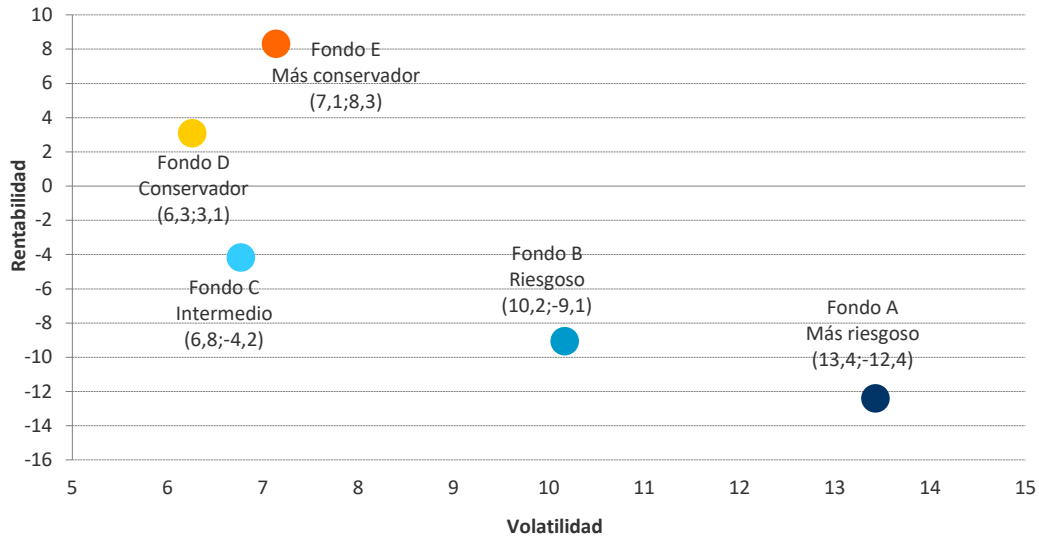
Tabla N° 9
Rentabilidad y Volatilidad¹⁵ de los Retornos
 En porcentaje anual, febrero 2022 – enero 2023

AFP	A Más riesgoso		B Riesgoso		C Intermedio		D Conservador		E Más conservador	
	Rent.	Volatilidad	Rent.	Volatilidad	Rent.	Volatilidad	Rent.	Volatilidad	Rent.	Volatilidad
CAPITAL	-12,14	13,54	-8,77	10,23	-4,11	6,85	3,21	6,26	8,66	7,08
CUPRUM	-12,25	13,37	-8,86	10,10	-4,21	6,66	2,77	6,02	7,47	6,90
HABITAT	-12,30	13,40	-9,06	10,14	-4,10	6,70	3,21	6,16	8,59	7,12
MODELO	-13,12	13,71	-10,22	10,41	-5,07	7,05	1,84	6,16	6,88	6,98
PLANVITAL	-12,22	13,42	-8,54	10,12	-3,48	6,65	3,86	5,89	8,63	6,71
PROVIDA	-12,85	13,40	-9,14	10,20	-4,29	6,91	2,99	6,53	8,80	7,83
UNO	-13,22	13,57	-9,70	10,24	-4,91	6,83	2,01	6,21	7,14	7,06
SISTEMA	-12,41	13,43	-9,08	10,17	-4,19	6,77	3,07	6,26	8,29	7,14

Fuente: Superintendencia de Pensiones a partir de Base de Datos del Sistema de Pensiones

15 La volatilidad de los retornos corresponde a la desviación estándar de los retornos diarios reales comprendidos en el período de la medición. En el cálculo se consideraron todos los días del período.

Gráfico N° 3
Rentabilidad y Volatilidad de los Retornos por Tipo de Fondo de Pensiones
En porcentaje anual, febrero 2022 – enero 2023



Fuente: Superintendencia de Pensiones a partir de Base de Datos del Sistema de Pensiones

3. Rentabilidad nominal de los Fondos de Pensiones¹⁶

3.1 Rentabilidad nominal del mes de enero de 2023

La rentabilidad nominal de la cuota de los distintos Tipos de Fondos de Pensiones, durante el mes de enero de 2023, para los últimos 12 y 36 meses, alcanzó los siguientes valores:

Tabla N° 10
Rentabilidad Nominal de los Fondos de Pensiones
 En porcentaje

Fondo de Pensiones	Enero 2023	Acumulado Ene 2023 – Ene 2023	Últimos 12 meses Feb 2022 – Ene 2023	Promedio anual últimos 36 meses Feb 2020 – Ene 2023
Tipo A - Más riesgoso	1,26	1,26	-0,97	3,15
Tipo B – Riesgoso	1,08	1,08	2,79	4,26
Tipo C – Intermedio	0,73	0,73	8,32	4,15
Tipo D - Conservador	0,17	0,17	16,52	4,90
Tipo E - Más conservador	-0,09	-0,09	22,43	6,42

Nota: La rentabilidad es variable, por lo que no se garantiza que rentabilidades pasadas se repitan en el futuro.

Fuente: Superintendencia de Pensiones a partir de Base de Datos del Sistema de Pensiones

¹⁶ Se entiende por rentabilidad real de un Fondo de Pensiones en un mes, al porcentaje de variación del valor cuota al último día de ese mes, respecto al valor de la cuota al último día del mes anterior, resultado que se deflacta por la variación de la Unidad de Fomento en ese período. La rentabilidad real para períodos superiores a un año se presenta anualizada, considerando para ello el número de días existente en el período de cálculo.

3.2 Rentabilidad nominal del mes de enero de 2023

Tabla N° 11
Rentabilidad Nominal del Fondo Tipo A – Más riesgoso
 En porcentaje

Fondos de Pensiones Tipo A – Más Riesgoso	Enero 2023	Acumulado Ene 2023 – Ene 2023	Últimos 12 meses Feb 2022 – Ene 2023	Promedio anual últimos 36 meses Feb 2020 – Ene 2023
CAPITAL	1,23	1,23	-0,67	3,33
CUPRUM	1,22	1,22	-0,80	3,12
HABITAT	1,47	1,47	-0,85	3,21
MODELO	1,35	1,35	-1,77	2,54
PLANVITAL	1,21	1,21	-0,77	3,25
PROVIDA	0,95	0,95	-1,47	3,14
UNO ¹⁷	1,31	1,31	-1,89	2,47
Rentabilidad Promedio Sistema ¹⁸	1,26	1,26	-0,97	3,15

Fuente: Superintendencia de Pensiones a partir de Base de Datos del Sistema de Pensiones

Tabla N° 12
Rentabilidad Nominal del Fondo Tipo B – Riesgoso
 En porcentaje

Fondos de Pensiones Tipo B – Riesgoso	Enero 2023	Acumulado Ene 2023 – Ene 2023	Últimos 12 meses Feb 2022 – Ene 2023	Promedio anual últimos 36 meses Feb 2020 – Ene 2023
CAPITAL	1,10	1,10	3,14	4,42
CUPRUM	1,06	1,06	3,04	4,14
HABITAT	1,28	1,28	2,82	4,50
MODELO	1,20	1,20	1,50	3,50
PLANVITAL	1,00	1,00	3,40	4,47
PROVIDA	0,79	0,79	2,72	4,33
UNO ¹⁷	1,17	1,17	2,08	3,50
Rentabilidad Promedio Sistema ¹⁸	1,08	1,08	2,79	4,26

Fuente: Superintendencia de Pensiones a partir de Base de Datos del Sistema de Pensiones

¹⁷ No se muestra la rentabilidad para los Fondos de Pensiones, ya que no posee la totalidad de la información para el período respectivo

¹⁸ La rentabilidad promedio del Sistema se calcula ponderando la rentabilidad de cada Fondo de Pensiones por el valor de su Patrimonio al último día hábil del mes de diciembre de 2022.

Tabla N° 13
Rentabilidad Nominal del Fondo Tipo C – Intermedio
En porcentaje

Fondos de Pensiones Tipo C – Intermedio	Enero 2023	Acumulado Ene 2023 – Ene 2023	Últimos 12 meses Feb 2022 – Ene 2023	Promedio anual últimos 36 meses Feb 2020 – Ene 2023
CAPITAL	0,76	0,76	8,40	4,53
CUPRUM	0,77	0,77	8,29	3,92
HABITAT	0,89	0,89	8,42	4,52
MODELO	0,72	0,72	7,33	3,32
PLANVITAL	0,67	0,67	9,12	4,07
PROVIDA	0,49	0,49	8,20	3,73
UNO ¹⁹	0,90	0,90	7,50	3,04
Rentabilidad Promedio Sistema ²⁰	0,73	0,73	8,32	4,15

Fuente: Superintendencia de Pensiones a partir de Base de Datos del Sistema de Pensiones

Tabla N° 14
Rentabilidad Nominal del Fondo Tipo D – Conservador
En porcentaje

Fondos de Pensiones Tipo D – Conservador	Enero 2023	Acumulado Ene 2023 – Ene 2023	Últimos 12 meses Feb 2022 – Ene 2023	Promedio anual últimos 36 meses Feb 2020 – Ene 2023
CAPITAL	0,22	0,22	16,68	5,07
CUPRUM	0,23	0,23	16,19	4,95
HABITAT	0,35	0,35	16,68	5,17
MODELO	0,13	0,13	15,14	4,57
PLANVITAL	0,13	0,13	17,41	5,06
PROVIDA	-0,02	-0,02	16,43	4,57
UNO ¹⁹	0,31	0,31	15,33	4,54
Rentabilidad Promedio Sistema ²⁰	0,17	0,17	16,52	4,90

Fuente: Superintendencia de Pensiones a partir de Base de Datos del Sistema de Pensiones

¹⁹ No se muestra la rentabilidad para los Fondos de Pensiones, ya que no posee la totalidad de la información para el período respectivo

²⁰ La rentabilidad promedio del Sistema se calcula ponderando la rentabilidad de cada Fondo de Pensiones por el valor de su Patrimonio al último día hábil del mes de diciembre de 2022.

Tabla N° 15
Rentabilidad Nominal del Fondo Tipo E – Más conservador
En porcentaje

Fondos de Pensiones Tipo E – Más Conservador	Enero 2023	Acumulado Ene 2023 – Ene 2023	Últimos 12 meses Feb 2022 – Ene 2023	Promedio anual últimos 36 meses Feb 2020 – Ene 2023
CAPITAL	-0,06	-0,06	22,84	6,67
CUPRUM	-0,07	-0,07	21,50	6,30
HABITAT	0,09	0,09	22,77	6,68
MODELO	-0,25	-0,25	20,84	6,03
PLANVITAL	-0,18	-0,18	22,81	6,24
PROVIDA	-0,34	-0,34	23,01	6,02
UNO ²¹	-0,12	-0,12	21,13	5,50
Rentabilidad Promedio Sistema ²²	-0,09	-0,09	22,43	6,42

Fuente: Superintendencia de Pensiones a partir de Base de Datos del Sistema de Pensiones

21 No se muestra la rentabilidad para los Fondos de Pensiones, ya que no posee la totalidad de la información para el período respectivo.

22 La rentabilidad promedio del Sistema se calcula ponderando la rentabilidad de cada Fondo de Pensiones por el valor de su Patrimonio al último día hábil del mes de diciembre de 2022.

Tabla N° 16

4. Cartera de Inversión de los Fondos de Pensiones a enero de 2023

En millones de pesos, al 31 de enero de 2023

	A		B		C		D		E		TOTAL	
	MM\$	% Fondo	MM\$	% Fondo	MM\$	% Fondo	MM\$	% Fondo	MM\$	% Fondo	MM\$	% Fondo
INVERSIÓN NACIONAL TOTAL	4.009.577	18,3%	9.058.247	35,3%	29.918.718	56,1%	21.614.735	78,6%	22.354.443	91,8%	86.955.720	56,9%
RENDA VARIABLE	2.787.779	12,7%	2.624.633	10,2%	3.646.351	6,8%	912.447	3,2%	546.375	2,2%	10.517.585	6,9%
Acciones	2.501.763	11,4%	2.391.571	9,3%	3.168.821	5,9%	810.705	2,9%	545.545	2,2%	9.418.405	6,2%
Fondos de Inversión y Otros	265.350	1,2%	208.077	0,8%	415.047	0,8%	91.104	0,3%	1	0,0%	979.579	0,6%
Activos Alternativos	20.666	0,1%	24.985	0,1%	62.483	0,1%	10.638	0,0%	829	0,0%	119.601	0,1%
RENDA FIJA	973.916	4,5%	6.111.910	23,8%	25.534.597	47,9%	20.307.052	74,0%	21.527.309	88,4%	74.454.784	48,7%
Instrumentos Banco Central	62.874	0,3%	171.167	0,7%	217.476	0,4%	180.140	0,7%	304.060	1,2%	935.717	0,6%
Instrumentos Tesorería	196.751	0,9%	1.176.231	4,6%	11.031.322	20,7%	8.991.063	32,7%	9.532.951	39,2%	30.928.318	20,2%
Bonos de Reconocimiento y MINVU	509	0,0%	11.126	0,0%	32.047	0,1%	25.585	0,1%	57.877	0,2%	127.144	0,1%
Bonos de Empresas y Efectos de Comercio	83.110	0,4%	1.193.195	4,7%	3.646.659	6,8%	3.918.311	14,3%	4.565.436	18,8%	13.406.711	8,8%
Bonos emitidos por Fondos de Inversión	349	0,0%	4.186	0,0%	16.423	0,0%	19.747	0,1%	26.374	0,1%	67.079	0,0%
Bonos Bancarios	328.773	1,5%	3.126.289	12,2%	9.689.730	18,2%	6.742.830	24,5%	6.479.948	26,6%	26.367.570	17,3%
Letras Hipotecarias	3.001	0,0%	11.985	0,0%	48.647	0,1%	22.853	0,1%	19.744	0,1%	106.230	0,1%
Depósitos a Plazo	64.277	0,3%	97.770	0,4%	117.327	0,2%	87.413	0,3%	282.389	1,2%	649.176	0,4%
Fondos Mutuos y de Inversión	53.137	0,3%	99.102	0,4%	182.692	0,3%	45.682	0,2%	32.766	0,1%	413.379	0,3%
Activos Alternativos	174.287	0,8%	212.663	0,8%	526.525	1,0%	267.336	1,0%	221.044	0,9%	1.401.855	0,9%
Disponibles	6.848	0,0%	8.196	0,0%	25.749	0,1%	6.092	0,0%	4.720	0,0%	51.605	0,0%
DERIVADOS	224.458	1,0%	247.896	1,0%	511.322	1,0%	253.010	0,9%	170.811	0,7%	1.407.497	0,9%
OTROS NACIONALES	23.424	0,1%	73.808	0,3%	226.448	0,4%	142.226	0,5%	109.948	0,5%	575.854	0,4%
INVERSIÓN EXTRANJERA TOTAL	17.965.410	81,7%	16.572.113	64,7%	23.464.204	43,9%	5.867.419	21,4%	1.981.347	8,2%	65.850.493	43,1%
RENDA VARIABLE	14.261.089	64,8%	11.523.349	45,0%	13.803.037	25,8%	2.875.057	10,5%	507.535	2,1%	42.970.067	28,1%
Fondos Mutuos	8.644.407	39,3%	6.926.885	27,0%	9.088.711	17,0%	1.462.841	5,3%	14.216	0,1%	26.137.060	17,1%
Activos Alternativos	1.146.894	5,2%	1.018.168	4,0%	2.029.100	3,8%	674.891	2,5%	327.518	1,3%	5.196.571	3,4%
Otros	4.469.788	20,3%	3.578.296	14,0%	2.685.226	5,0%	737.325	2,7%	165.801	0,7%	11.636.436	7,6%
RENDA FIJA	3.556.253	16,2%	4.838.612	18,9%	9.116.199	17,1%	2.657.080	9,7%	1.249.988	5,1%	21.418.132	14,0%
DERIVADOS	75.912	0,4%	179.068	0,7%	435.171	0,8%	278.786	1,0%	186.966	0,8%	1.155.903	0,8%
OTROS EXTRANJEROS	72.156	0,3%	31.084	0,1%	109.797	0,2%	56.496	0,2%	36.858	0,2%	306.391	0,2%
TOTAL ACTIVOS	21.974.987	100%	25.630.360	100%	53.382.922	100%	27.482.154	100%	24.335.790	100%	152.806.213	100%
SUB TOTAL RENDA VARIABLE	17.048.868	77,5%	14.147.982	55,2%	17.449.388	32,6%	3.787.504	13,7%	1.053.910	4,3%	53.487.652	35,0%
SUB TOTAL RENDA FIJA	4.530.169	20,7%	10.950.522	42,7%	34.650.796	65,0%	22.964.132	83,7%	22.777.297	93,5%	95.872.916	62,7%
SUB TOTAL DERIVADOS	300.370	1,4%	426.964	1,7%	946.493	1,8%	531.796	1,9%	357.777	1,5%	2.563.400	1,7%
SUB TOTAL OTROS	95.580	0,4%	104.892	0,4%	336.245	0,6%	198.722	0,7%	146.806	0,7%	882.245	0,6%
TOTAL ACTIVOS	21.974.987	100%	25.630.360	100%	53.382.922	100%	27.482.154	100%	24.335.790	100%	152.806.213	100%

Fuente: Superintendencia de Pensiones a partir de Base de Datos del Sistema de Pensiones

5. Distribución sectorial de las inversiones en acciones nacionales

Al 31 de enero de 2023 el Sistema de Fondos de Pensiones mantenía inversiones en acciones de sociedades anónimas nacionales por un monto de \$9.418.405 millones, equivalente a 6,2% del valor total de los activos del Sistema. La inversión en este tipo de instrumentos al 31 de enero de 2022 alcanzaba a \$6.964.088 millones, registrándose un aumento nominal de 35,2% (19,6% real) en los últimos doce meses. En los cuadros siguientes se presenta la inversión por Tipo de Fondo de Pensiones, el porcentaje que representan estos instrumentos respecto del total de activos de cada Tipo de Fondo y la evolución de la inversión en acciones por sector económico.

Tabla N° 17
Inversión en Acciones Nacionales
 En millones de pesos, al 31 de enero de 2023

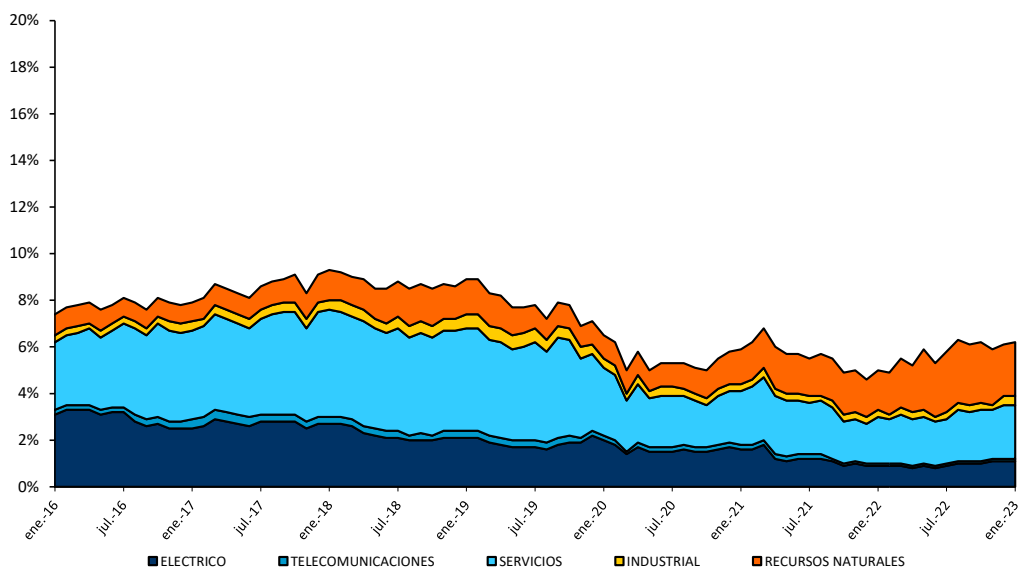
SECTOR ECONÓMICO	A Más Riesgoso	B Riesgoso	C Intermedio	D Conservador	E Más conservador	Total Sistema	% Valor Total Fondos de Pensiones
ELÉCTRICO	390.622	391.577	646.760	82.078	108.806	1.619.843	1,1%
TELECOMUNICACIONES	26.822	42.804	59.230	18.588	6.476	153.920	0,1%
SERVICIOS	963.568	1.022.728	993.292	299.654	182.275	3.461.517	2,3%
INDUSTRIAL	144.518	140.999	233.314	64.099	52.931	635.862	0,4%
RECURSOS NATURALES	976.233	793.463	1.236.225	346.286	195.057	3.547.264	2,3%
TOTAL SISTEMA	2.501.763	2.391.571	3.168.821	810.705	545.545	9.418.405	6,2%
% DE CADA FONDO	11,4%	9,3%	5,9%	2,9%	2,2%	6,2%	

Fuente: Superintendencia de Pensiones a partir de Base de Datos del Sistema de Pensiones

Gráfico N° 4

Inversión en Acciones Nacionales por Sector Económico

Porcentaje del valor de los Fondos de Pensiones



Fuente: Superintendencia de Pensiones a partir de Base de Datos del Sistema de Pensiones

6. Inversión de los Fondos de Pensiones en el extranjero

Al 31 de enero de 2023, el Sistema de Fondos de Pensiones mantenía inversiones en instrumentos extranjeros por un monto de \$ 65.850.493 millones, equivalente a 43,1% del valor total de los activos del Sistema. Al 31 de enero de 2022, la inversión en este tipo de instrumentos alcanzaba a \$ 72.634.408 millones, lo que significa una disminución nominal de 9,3% (19,8% real) en los últimos doce meses. En los cuadros siguientes se presenta la inversión en el extranjero por Tipo de Fondo de Pensiones, el porcentaje que representan estas inversiones respecto del total de activos de cada Tipo de Fondo y la distribución geográfica de las inversiones en el exterior.

Tabla N° 18

Inversión de los Fondos de Pensiones en el Extranjero

En millones de pesos y porcentaje de la inversión extranjera, al 31 de enero de 2023

Instrumento	A	B	C	D	E	TOTAL	
	Más riesgoso	Riesgoso	Intermedio	Conservador	Más conservador	MM\$	% Inv. Ext.
	MM\$	MM\$	MM\$	MM\$	MM\$	MM\$	
Cuotas Fondos Mutuos	8.644.407	6.926.885	9.088.711	1.462.841	14.216	26.137.060	39,7%
Títulos de Índices Accionarios	4.415.103	3.526.790	2.609.490	715.774	164.881	11.432.038	17,4%
Cuotas Fondos Inversión Nacionales ²³	582.340	574.698	1.065.185	364.065	70.242	2.656.530	4,0%
Cuotas Fondos Mutuos Nacionales	0	0	0	0	0	0	0,0%
Acciones Extranjeras y ADR	10.652	11.235	11.842	5.020	771	39.520	0,1%
Fondos de Inversión Extranjeros	136	0	0	0	0	136	0,0%
Vehículos de Capital Privado	608.451	483.741	1.027.809	327.357	257.425	2.704.783	4,1%
Subtotal Renta Variable	14.261.089	11.523.349	13.803.037	2.875.057	507.535	42.970.067	65,3%
Cuotas Fondos Mutuos	2.773.590	3.877.370	6.407.935	1.641.152	389.087	15.089.134	22,9%
Cuotas Fondos Inversión Nacionales ²³	247.388	278.533	837.304	226.483	45.800	1.635.508	2,5%
Bonos de Empresas	22.284	97.920	305.621	156.252	144.141	726.218	1,1%
Cuotas Fondos Mutuos Nacionales	299	647	682	567	0	2.195	0,0%
Bonos de Gobierno	306.039	387.874	1.091.978	417.434	409.909	2.613.234	4,0%
Bonos Bancos Internacionales	3.164	2.744	3.754	3.282	2.326	15.270	0,0%
Bonos Bancos Extranjeros	0	2.367	6.395	3.945	4.220	16.927	0,0%
Títulos de Índices Renta Fija	37.297	48.066	111.848	31.855	7.884	236.950	0,4%
Vehículos de Deuda Privada	144.200	125.177	316.528	161.695	235.303	982.903	1,5%
Disponibles	21.992	17.914	34.154	14.415	11.318	99.793	0,1%
Subtotal Renta Fija	3.556.253	4.838.612	9.116.199	2.657.080	1.249.988	21.418.132	32,5%
Subtotal Otros	148.068	210.152	544.968	335.282	223.824	1.462.294	2,2%
Total General	17.965.410	16.572.113	23.464.204	5.867.419	1.981.347	65.850.493	100%

Fuente: Superintendencia de Pensiones a partir de Base de Datos del Sistema de Pensiones

A continuación se presenta la distribución geográfica de inversiones en el extranjero al 31 de enero de 2023.

²³ Incluye inversión indirecta en activos alternativos.

Tabla N° 19

Inversión Extranjera por Zona Geográfica

Porcentaje de la inversión en el extranjero, al 31 de enero de 2023

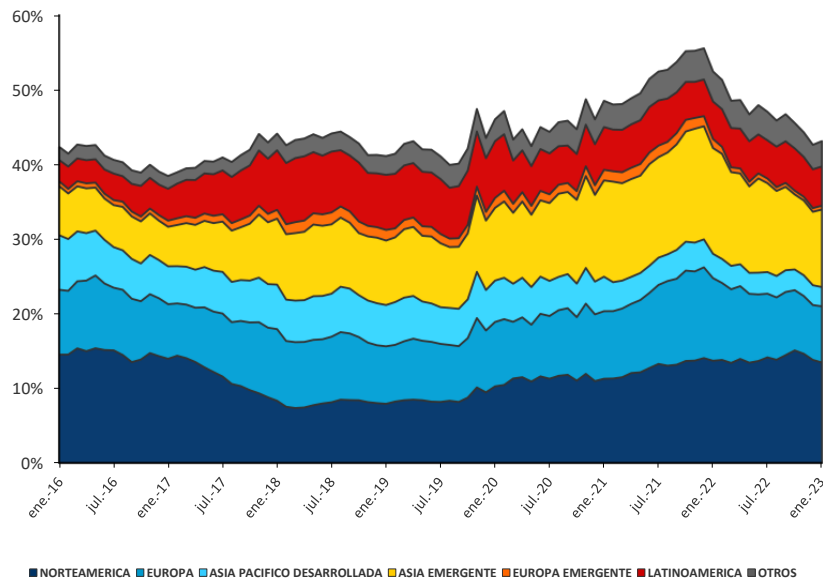
Zona Geográfica	A Más riesgoso	B Riesgoso	C Intermedio	D Conservador	E Más conservador	TOTAL
Norteamérica	35,5%	34,2%	25,6%	29,4%	37,9%	31,2%
Europa	14,9%	16,3%	19,6%	18,2%	24,4%	17,5%
Asia Pacífico Desarrollada	5,9%	4,7%	7,3%	6,1%	2,5%	6,0%
Subtotal Desarrollada	56,3%	55,2%	52,5%	53,7%	64,8%	54,7%
Asia Emergente	27,4%	26,7%	23,2%	16,5%	5,3%	24,1%
Latinoamérica	10,3%	10,6%	13,3%	17,2%	14,1%	12,2%
Europa Emergente	0,7%	1,0%	1,7%	1,5%	0,6%	1,2%
Medio Oriente-África	0,3%	0,7%	1,1%	0,8%	0,2%	0,7%
Subtotal Emergente	38,7%	39,0%	39,3%	36,0%	20,2%	38,2%
Subtotal Otros	5,0%	5,8%	8,2%	10,3%	15,0%	7,1%
Total General	100%	100%	100%	100%	100%	100%

Fuente: Superintendencia de Pensiones a partir de Base de Datos del Sistema de Pensiones

Gráfico N° 5

Evolución de Inversión en el Extranjero por Región Geográfica

Porcentaje del valor de los Fondos de Pensiones, al 31 de enero de 2023



Fuente: Superintendencia de Pensiones a partir de Base de Datos del Sistema de Pensiones

Superintendencia de Pensiones

Informe es desarrollado por la División Financiera