

INVERSIONES Y RENTABILIDAD DE LOS FONDOS DE PENSIONES

Diciembre de 2021

1. Valor de los Fondos de Pensiones

El valor de los Fondos de Pensiones alcanzó a \$ 145.145.337 millones al 31 de diciembre de 2021. Con respecto al 31 de diciembre del año anterior, éste disminuyó en \$ 6.829.905 millones, equivalente al 4,5% (real 10,4%). En el siguiente cuadro se presenta el valor de los activos para cada uno de los Fondos de Pensiones¹.

Tabla N° 1
Valor de los Fondos de Pensiones²
 En millones de pesos, al 31 de diciembre de 2021

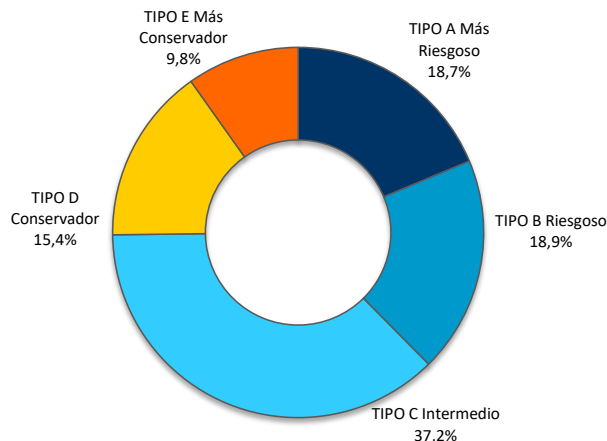
AFP	A Más riesgoso	B Riesgoso	C Intermedio	D Conservador	E Más conservador	TOTAL	Variación total 12 meses (%)
CAPITAL	5.418.701	5.501.384	10.111.706	4.792.518	2.984.175	28.808.484	-3,4
CUPRUM	6.578.554	5.533.349	10.386.158	3.083.407	2.958.880	28.540.348	-1,3
HABITAT	8.079.591	7.377.198	17.087.139	5.694.192	3.839.026	42.077.146	-4,3
MODELO	1.544.839	2.359.560	2.019.874	455.200	971.903	7.351.376	-7,0
PLANVITAL	704.511	1.280.768	1.781.230	814.087	569.000	5.149.596	-0,4
PROVIDA	4.601.870	5.218.325	12.327.999	7.485.045	2.846.301	32.479.540	-9,7
UNO	188.754	187.611	225.257	28.760	108.465	738.847	281,5
TOTAL	27.116.820	27.458.195	53.939.363	22.353.209	14.277.750	145.145.337	-4,5
Variación total 12 meses (%)	39,7	32,3	6,8	-17,4	-58,3	-4,5	

Fuente: Superintendencia de Pensiones a partir de Base de Datos del Sistema de Pensiones

- 1 De acuerdo a lo establecido en el D.L. N° 3.500, los montos invertidos en instrumentos de renta variable del Fondo Tipo A - Más riesgoso deben ser superiores a los mantenidos por el Fondo Tipo B - Riesgoso, los que a su vez deben ser superiores que los del Fondo Tipo C - Intermedio, éstos a su vez superiores a los del Fondo Tipo D - Conservador, y estos últimos deben ser superiores a los del Fondo Tipo E - Más conservador.
- 2 El valor de los Fondos de Pensiones en millones de Unidades de Fomento para el mes de diciembre de 2021 es de UF 4.683,36, el cual se desagrega de la siguiente forma: Fondo Tipo A UF 874,97, Fondo Tipo B UF 885,99, Fondo Tipo C UF 1.740,44, Fondo Tipo D UF 721,26 y Fondo Tipo E UF 460,70. Valor de la UF al 31 de diciembre de 2021 (\$30.991,74).

Gráfico N° 1

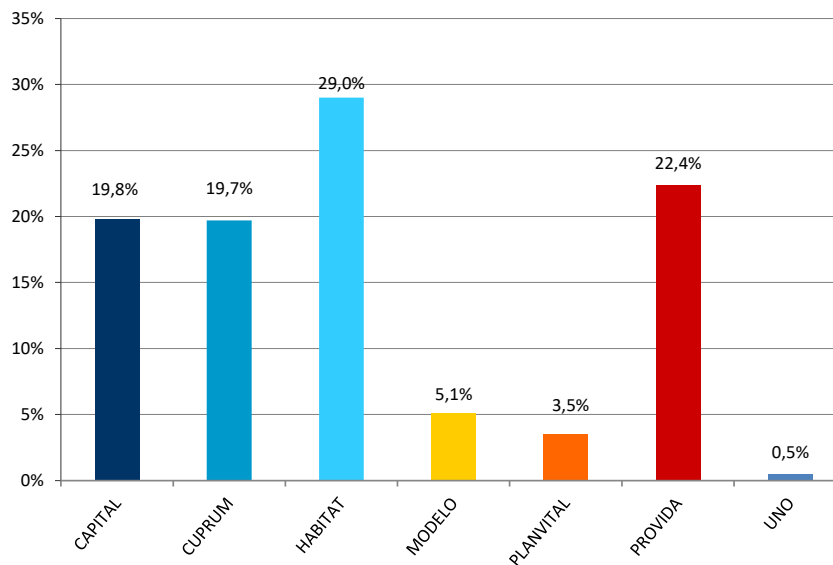
Activos por Tipo de los Fondos de Pensiones
 Porcentaje del total de activos, al 31 de diciembre de 2021



Fuente: Superintendencia de Pensiones a partir de Base de Datos del Sistema de Pensiones

Gráfico N° 2

Activos de los Fondos de Pensiones por AFP
 Porcentaje del total de activos, al 31 de diciembre de 2021



Fuente: Superintendencia de Pensiones a partir de Base de Datos del Sistema de Pensiones

2. Rentabilidad real de los Fondos de Pensiones³

2.1 Rentabilidad real del mes de diciembre de 2021

Tabla N° 2
Rentabilidad Real de los Fondos de Pensiones
 En porcentaje, deflactada por U.F.

Fondo de Pensiones	Diciembre 2021	Acumulado Ene 2021 – Dic 2021	Últimos 12 meses Ene 2021 – Dic 2021	Promedio anual últimos 36 meses Ene 2019 – Dic 2021	Promedio anual ⁴ Sep 2002 – Dic 2021
Tipo A - Más riesgoso	1,31	12,98	12,98	10,44	6,62
Tipo B - Riesgoso	1,13	7,28	7,28	8,39	5,59
Tipo C - Intermedio	0,67	-2,35	-2,35	5,38	4,84
Tipo D - Conservador	0,69	-10,16	-10,16	1,91	3,87
Tipo E - Más conservador	0,79	-13,11	-13,11	-0,34	3,04

Fuente: Superintendencia de Pensiones a partir de Base de Datos del Sistema de Pensiones

La rentabilidad del Fondo de Pensiones Tipo A se explica principalmente por el retorno positivo que presentaron las inversiones en instrumentos extranjeros. Dicho retorno fue parcialmente contrarrestado por la rentabilidad negativa que presentaron las inversiones en acciones locales. Al respecto, tómesese como referencia la rentabilidad en dólares del índice MSCI mundial, con un alza de 2,32%⁵, y el retorno mensual de los títulos accionarios locales medido por el IPSA, que presentó una caída de 4,38%⁵, durante el mes de diciembre. Cabe señalar que durante este mes las inversiones en el extranjero se vieron favorecidas por la depreciación del peso chileno respecto al dólar estadounidense, lo que afectó positivamente a las posiciones sin cobertura cambiaria, acentuando los retornos positivos observados en la mayoría de las principales bolsas internacionales. Tómesese como referencia la apreciación de la divisa norteamericana, con un alza de 1,62% durante el mes de diciembre.

3 Se entiende por rentabilidad real de un Fondo de Pensiones en un mes, al porcentaje de variación del valor cuota al último día de ese mes, respecto al valor de la cuota al último día del mes anterior, resultado que se deflacta por la variación de la Unidad de Fomento en ese período. La rentabilidad real para períodos superiores a un año se presenta anualizada, considerando para ello el número de días existente en el período de cálculo.

4 Considera como valor cuota inicial el correspondiente al 26 de septiembre de 2002, fecha de inicio de los multifondos.

5 Variación porcentual de los índices, calculada considerando el desfase de días utilizados en la valoración de los instrumentos financieros de los Fondos de Pensiones.

Por su parte, la rentabilidad de los Fondos de Pensiones Tipo B, C, D y E se explica principalmente por el retorno positivo que presentaron las inversiones en instrumentos extranjeros y títulos de deuda local. Al respecto, durante el mes de diciembre se observó una caída en las tasas de interés de los instrumentos de renta fija nacional, lo que implicó un aporte positivo a la rentabilidad de estos Fondos por la vía de las ganancias de capital.

Tabla N° 3

Contribución a la Rentabilidad por Tipo de Fondo En porcentaje, diciembre de 2021

Tipo de Instrumento	Tipo A Más riesgoso	Tipo B Riesgoso	Tipo C Intermedio	Tipo D Conservador	Tipo E Más conservador
Acciones nacionales	-0,38	-0,30	-0,27	-0,15	-0,12
Cuotas de fondos de inversión y fondos mutuos nacionales	-0,02	-0,02	-0,01	-0,01	0,00
Renta fija nacional	0,01	0,10	0,20	0,36	0,54
Intermediación financiera nacional	0,00	-0,01	0,00	0,00	0,00
Subtotal Instrumentos Nacionales	-0,39	-0,23	-0,08	0,20	0,42
Renta Variable Extranjera	1,38	0,91	0,35	0,20	0,17
Deuda Extranjera	0,32	0,45	0,40	0,29	0,20
Subtotal Instrumentos Extranjeros	1,70	1,36	0,75	0,49	0,37
Total	1,31	1,13	0,67	0,69	0,79

Nota: El aporte a la rentabilidad de los instrumentos denominados en moneda extranjera incorpora el efecto de la cobertura cambiaria.

Fuente: Superintendencia de Pensiones a partir de Base de Datos del Sistema de Pensiones

2.2 Rentabilidad real del mes de diciembre de 2021 por Tipo de Fondo

Tabla N° 4
Rentabilidad Real del Fondo Tipo A - Más riesgoso
 En porcentaje, deflactada por U.F.

Fondos de Pensiones Tipo A - Más Riesgoso	Diciembre 2021	Acumulado Ene 2021 – Dic 2021	Últimos 12 meses Ene 2021 – Dic 2021	Promedio anual últimos 36 meses Ene 2019 – Dic 2021	Promedio anual ⁶ Sep 2002 – Dic 2021
CAPITAL	1,34	13,10	13,10	10,52	6,59
CUPRUM	1,50	13,40	13,40	10,20	6,59
HABITAT	1,13	12,93	12,93	10,31	6,69
MODELO ⁷	1,40	12,60	12,60	10,33	-
PLANVITAL	1,30	13,22	13,22	10,36	6,25
PROVIDA	1,29	12,44	12,44	10,94	6,61
UNO ⁷	1,20	11,80	11,80	-	-
Rentabilidad Promedio Sistema ⁸	1,31	12,98	12,98	10,44	6,62

Fuente: Superintendencia de Pensiones a partir de Base de Datos del Sistema de Pensiones

Tabla N° 5
Rentabilidad Real del Fondo Tipo B – Riesgoso
 En porcentaje, deflactada por U.F.

Fondos de Pensiones Tipo B - Riesgoso	Diciembre 2021	Acumulado Ene 2021 – Dic 2021	Últimos 12 meses Ene 2021 – Dic 2021	Promedio anual últimos 36 meses Ene 2019 – Dic 2021	Promedio anual ⁶ Sep 2002 – Dic 2021
CAPITAL	1,18	7,22	7,22	8,50	5,59
CUPRUM	1,27	7,54	7,54	7,98	5,61
HABITAT	0,97	7,79	7,79	8,56	5,75
MODELO ⁷	1,26	6,18	6,18	8,03	-
PLANVITAL	1,07	7,47	7,47	8,15	5,38
PROVIDA	1,12	6,85	6,85	8,67	5,38
UNO ⁷	1,09	5,91	5,91	-	-
Rentabilidad Promedio Sistema ⁸	1,13	7,28	7,28	8,39	5,59

Fuente: Superintendencia de Pensiones a partir de Base de Datos del Sistema de Pensiones

6 Considera como valor cuota inicial el correspondiente al 26 de septiembre de 2002, fecha de inicio de los multifondos.

7 No se muestra la rentabilidad para los Fondos de Pensiones, ya que no posee la totalidad de la información para el período respectivo.

8 La rentabilidad promedio del Sistema se calcula ponderando la rentabilidad de cada Fondo de Pensiones por el valor de su Patrimonio al último día hábil del mes de noviembre de 2021

Tabla N° 6
Rentabilidad Real del Fondo Tipo C – Intermedio
 En porcentaje, deflactada por U.F.

Fondos de Pensiones Tipo C - Intermedio	Diciembre 2021	Acumulado Ene 2021 – Dic 2021	Últimos 12 meses Ene 2021 – Dic 2021	Promedio anual últimos 36 meses Ene 2019 – Dic 2021	Promedio anual ⁹ Sep 2002 – Dic 2021	Promedio anual Jun 1981 – Dic 2021
CAPITAL	0,72	-1,75	-1,75	5,76	4,72	7,59
CUPRUM	0,80	-2,10	-2,10	4,96	4,93	7,90
HABITAT	0,57	-1,84	-1,84	5,68	5,12	7,91
MODELO ¹⁰	0,81	-3,27	-3,27	4,73	-	-
PLANVITAL	0,61	-2,83	-2,83	4,75	4,59	7,78
PROVIDA	0,64	-3,54	-3,54	5,20	4,51	7,51
UNO ¹⁰	0,72	-3,75	-3,75	-	-	-
Rentabilidad Promedio Sistema ¹¹	0,67	-2,35	-2,35	5,38	4,84	7,74

Fuente: Superintendencia de Pensiones a partir de Base de Datos del Sistema de Pensiones

Tabla N° 7
Rentabilidad Real del Fondo Tipo D – Conservador
 En porcentaje, deflactada por U.F.

Fondos de Pensiones Tipo D - Conservador	Diciembre 2021	Acumulado Ene 2021 – Dic 2021	Últimos 12 meses Ene 2021 – Dic 2021	Promedio anual últimos 36 meses Ene 2019 – Dic 2021	Promedio anual ⁹ Sep 2002 – Dic 2021
CAPITAL	0,77	-9,89	-9,89	2,06	3,88
CUPRUM	0,72	-9,53	-9,53	1,86	4,04
HABITAT	0,67	-9,55	-9,55	2,06	4,16
MODELO ¹⁰	0,89	-9,61	-9,61	1,69	-
PLANVITAL	0,73	-9,85	-9,85	1,43	3,54
PROVIDA	0,62	-11,13	-11,13	1,80	3,62
UNO ¹⁰	0,79	-10,06	-10,06	-	-
Rentabilidad Promedio Sistema ¹¹	0,69	-10,16	-10,16	1,91	3,87

Fuente: Superintendencia de Pensiones a partir de Base de Datos del Sistema de Pensiones

9 Considera como valor cuota inicial el correspondiente al 26 de septiembre de 2002, fecha de inicio de los multifondos.

10 No se muestra la rentabilidad para los Fondos de Pensiones, ya que no posee la totalidad de la información para el período respectivo.

11 La rentabilidad promedio del Sistema se calcula ponderando la rentabilidad de cada Fondo de Pensiones por el valor de su Patrimonio al último día hábil del mes de noviembre de 2021.

Tabla N° 8
Rentabilidad Real del Fondo Tipo E - Más conservador
 En porcentaje, deflactada por U.F.

Fondos de Pensiones Tipo E - Más Conservador	Diciembre 2021	Acumulado Ene 2021 – Dic 2021	Últimos 12 meses Ene 2021 – Dic 2021	Promedio anual últimos 36 meses Ene 2019 – Dic 2021	Promedio anual ¹² Sep 2002 – Dic 2021	Promedio anual May 2000 – Dic 2021
CAPITAL	0,76	-12,61	-12,61	-0,06	3,20	3,80
CUPRUM	0,83	-12,51	-12,51	-0,23	3,07	3,98
HABITAT	0,76	-12,65	-12,65	-0,15	3,27	4,06
MODELO ¹³	0,93	-13,20	-13,20	-0,83	-	-
PLANVITAL	0,80	-12,91	-12,91	-0,93	2,47	3,28
PROVIDA	0,76	-14,88	-14,88	-0,72	2,67	3,45
UNO ¹³	0,89	-13,56	-13,56	-	-	-
Rentabilidad Promedio Sistema ¹⁴	0,79	-13,11	-13,11	-0,34	3,04	3,82

Fuente: Superintendencia de Pensiones a partir de Base de Datos del Sistema de Pensiones

12 Considera como valor cuota inicial el correspondiente al 26 de septiembre de 2002, fecha de inicio de los multifondos.

13 No se muestra la rentabilidad para los Fondos de Pensiones, ya que no posee la totalidad de la información para el período respectivo.

14 La rentabilidad promedio del Sistema se calcula ponderando la rentabilidad de cada Fondo de Pensiones por el valor de su Patrimonio al último día hábil del mes de noviembre de 2021.

2.3 Volatilidad de los retornos últimos 12 meses

Para el período de 12 meses comprendido entre enero de 2021 y diciembre de 2021 se observa que la mayor volatilidad se presentó en el Fondo Tipo A con un 10,21%, mientras que el Fondo Tipo C alcanzó la menor volatilidad con un 6,38%. En el mismo periodo se observó que para los distintos Tipos de Fondos la rentabilidad fluctuó entre 12,98% (Fondo Tipo A) y -13,11% (Fondo Tipo E).

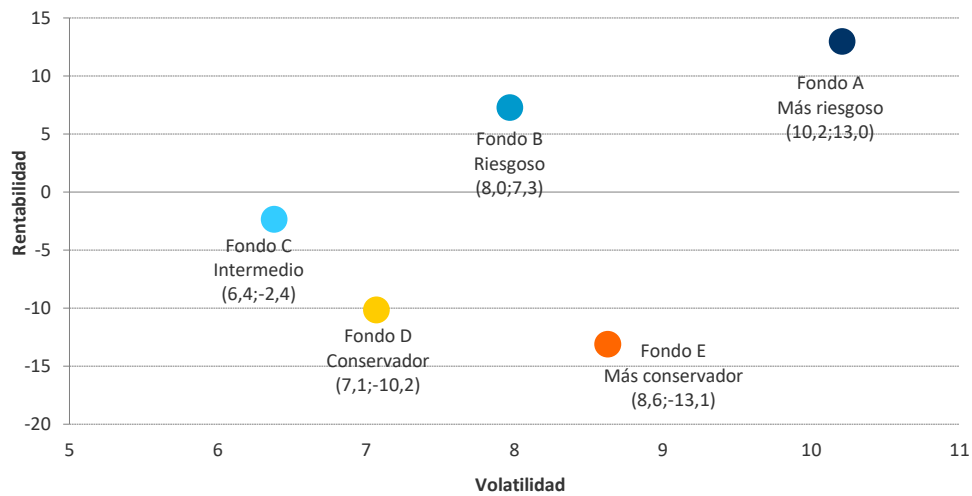
Tabla N° 9
Rentabilidad y Volatilidad¹⁵ de los Retornos
 En porcentaje anual, enero 2021 – diciembre 2021

AFP	A Más riesgoso		B Riesgoso		C Intermedio		D Conservador		E Más conservador	
	Rent.	Volatilidad	Rent.	Volatilidad	Rent.	Volatilidad	Rent.	Volatilidad	Rent.	Volatilidad
CAPITAL	13,10	10,24	7,22	7,99	-1,75	6,29	-9,89	6,83	-12,61	8,34
CUPRUM	13,40	10,20	7,54	7,93	-2,10	6,34	-9,53	6,90	-12,51	8,35
HABITAT	12,93	10,24	7,79	7,95	-1,84	6,28	-9,55	6,85	-12,65	8,55
MODELO	12,60	10,39	6,18	8,20	-3,27	6,50	-9,61	6,77	-13,20	8,26
PLANVITAL	13,22	10,20	7,47	7,99	-2,83	6,31	-9,85	6,88	-12,91	8,41
PROVIDA	12,44	10,14	6,85	7,97	-3,54	6,67	-11,13	7,53	-14,88	9,65
UNO	11,80	10,35	5,91	8,16	-3,75	6,58	-10,06	7,11	-13,56	8,83
SISTEMA	12,98	10,21	7,28	7,97	-2,35	6,38	-10,16	7,07	-13,11	8,63

Fuente: Superintendencia de Pensiones a partir de Base de Datos del Sistema de Pensiones

15 La volatilidad de los retornos corresponde a la desviación estándar de los retornos diarios reales comprendidos en el período de la medición. En el cálculo se consideraron todos los días del período.

Gráfico N° 3
Rentabilidad y Volatilidad de los Retornos por Tipo de Fondo de Pensiones
En porcentaje anual, enero 2021 – diciembre 2021



Fuente: Superintendencia de Pensiones a partir de Base de Datos del Sistema de Pensiones

3. Rentabilidad nominal de los Fondos de Pensiones¹⁶

3.1 Rentabilidad nominal del mes de diciembre de 2021

La rentabilidad nominal de la cuota de los distintos Tipos de Fondos de Pensiones, durante el mes de diciembre de 2021, para los últimos 12 y 36 meses, alcanzó los siguientes valores:

Tabla N° 10
Rentabilidad Nominal de los Fondos de Pensiones
 En porcentaje

Fondo de Pensiones	Diciembre 2021	Acumulado Ene 2021 – Dic 2021	Últimos 12 meses Ene 2021 – Dic 2021	Promedio anual últimos 36 meses Ene 2019 – Dic 2021
Tipo A - Más riesgoso	2,06	20,44	20,44	14,83
Tipo B – Riesgoso	1,88	14,37	14,37	12,70
Tipo C – Intermedio	1,42	4,10	4,10	9,57
Tipo D - Conservador	1,44	-4,22	-4,22	5,97
Tipo E - Más conservador	1,54	-7,37	-7,37	3,63

Nota: La rentabilidad es variable, por lo que no se garantiza que rentabilidades pasadas se repitan en el futuro.

Fuente: Superintendencia de Pensiones a partir de Base de Datos del Sistema de Pensiones

¹⁶ Se entiende por rentabilidad real de un Fondo de Pensiones en un mes, al porcentaje de variación del valor cuota al último día de ese mes, respecto al valor de la cuota al último día del mes anterior, resultado que se deflacta por la variación de la Unidad de Fomento en ese período. La rentabilidad real para períodos superiores a un año se presenta anualizada, considerando para ello el número de días existente en el período de cálculo.

3.2 Rentabilidad nominal del mes de diciembre de 2021

Tabla N° 11
Rentabilidad Nominal del Fondo Tipo A – Más riesgoso
 En porcentaje

Fondos de Pensiones Tipo A – Más Riesgoso	Diciembre 2021	Acumulado Ene 2021 – Dic 2021	Últimos 12 meses Ene 2021 – Dic 2021	Promedio anual últimos 36 meses Ene 2019 – Dic 2021
CAPITAL	2,09	20,57	20,57	14,92
CUPRUM	2,25	20,89	20,89	14,58
HABITAT	1,88	20,39	20,39	14,70
MODELO	2,16	20,05	20,05	14,72
PLANVITAL	2,05	20,71	20,71	14,75
PROVIDA	2,05	19,88	19,88	15,36
UNO ¹⁷	1,95	19,19	19,19	-
Rentabilidad Promedio Sistema ¹⁸	2,06	20,44	20,44	14,83

Fuente: Superintendencia de Pensiones a partir de Base de Datos del Sistema de Pensiones

Tabla N° 12
Rentabilidad Nominal del Fondo Tipo B – Riesgoso
 En porcentaje

Fondos de Pensiones Tipo B – Riesgoso	Diciembre 2021	Acumulado Ene 2021 – Dic 2021	Últimos 12 meses Ene 2021 – Dic 2021	Promedio anual últimos 36 meses Ene 2019 – Dic 2021
CAPITAL	1,94	14,30	14,30	12,82
CUPRUM	2,02	14,65	14,65	12,28
HABITAT	1,72	14,92	14,92	12,88
MODELO	2,02	13,20	13,20	12,32
PLANVITAL	1,82	14,57	14,57	12,45
PROVIDA	1,87	13,91	13,91	13,00
UNO ¹⁷	1,85	12,91	12,91	-
Rentabilidad Promedio Sistema ¹⁸	1,88	14,37	14,37	12,70

Fuente: Superintendencia de Pensiones a partir de Base de Datos del Sistema de Pensiones

17 No se muestra la rentabilidad para los Fondos de Pensiones, ya que no posee la totalidad de la información para el período respectivo

18 La rentabilidad promedio del Sistema se calcula ponderando la rentabilidad de cada Fondo de Pensiones por el valor de su Patrimonio al último día hábil del mes de noviembre de 2021.

Tabla N° 13
Rentabilidad Nominal del Fondo Tipo C – Intermedio
En porcentaje

Fondos de Pensiones Tipo C – Intermedio	Diciembre 2021	Acumulado Ene 2021 – Dic 2021	Últimos 12 meses Ene 2021 – Dic 2021	Promedio anual últimos 36 meses Ene 2019 – Dic 2021
CAPITAL	1,47	4,75	4,75	9,97
CUPRUM	1,55	4,37	4,37	9,14
HABITAT	1,32	4,65	4,65	9,89
MODELO	1,56	3,12	3,12	8,90
PLANVITAL	1,35	3,59	3,59	8,92
PROVIDA	1,39	2,84	2,84	9,38
UNO ¹⁹	1,46	2,61	2,61	-
Rentabilidad Promedio Sistema ²⁰	1,42	4,10	4,10	9,57

Fuente: Superintendencia de Pensiones a partir de Base de Datos del Sistema de Pensiones

Tabla N° 14
Rentabilidad Nominal del Fondo Tipo D – Conservador
En porcentaje

Fondos de Pensiones Tipo D – Conservador	Diciembre 2021	Acumulado Ene 2021 – Dic 2021	Últimos 12 meses Ene 2021 – Dic 2021	Promedio anual últimos 36 meses Ene 2019 – Dic 2021
CAPITAL	1,52	-3,93	-3,93	6,12
CUPRUM	1,47	-3,55	-3,55	5,91
HABITAT	1,42	-3,57	-3,57	6,12
MODELO	1,64	-3,63	-3,63	5,74
PLANVITAL	1,48	-3,89	-3,89	5,47
PROVIDA	1,37	-5,25	-5,25	5,85
UNO ¹⁹	1,54	-4,12	-4,12	-
Rentabilidad Promedio Sistema ²⁰	1,44	-4,22	-4,22	5,97

Fuente: Superintendencia de Pensiones a partir de Base de Datos del Sistema de Pensiones

¹⁹ No se muestra la rentabilidad para los Fondos de Pensiones, ya que no posee la totalidad de la información para el período respectivo

²⁰ La rentabilidad promedio del Sistema se calcula ponderando la rentabilidad de cada Fondo de Pensiones por el valor de su Patrimonio al último día hábil del mes de noviembre de 2021.

Tabla N° 15
Rentabilidad Nominal del Fondo Tipo E – Más conservador
En porcentaje

Fondos de Pensiones Tipo E – Más Conservador	Diciembre 2021	Acumulado Ene 2021 – Dic 2021	Últimos 12 meses Ene 2021 – Dic 2021	Promedio anual últimos 36 meses Ene 2019 – Dic 2021
CAPITAL	1,51	-6,84	-6,84	3,92
CUPRUM	1,59	-6,72	-6,72	3,74
HABITAT	1,51	-6,87	-6,87	3,82
MODELO	1,68	-7,47	-7,47	3,12
PLANVITAL	1,55	-7,16	-7,16	3,01
PROVIDA	1,51	-9,26	-9,26	3,23
UNO ²¹	1,64	-7,85	-7,85	-
Rentabilidad Promedio Sistema²²	1,54	-7,37	-7,37	3,63

Fuente: Superintendencia de Pensiones a partir de Base de Datos del Sistema de Pensiones

21 No se muestra la rentabilidad para los Fondos de Pensiones, ya que no posee la totalidad de la información para el período respectivo.

22 La rentabilidad promedio del Sistema se calcula ponderando la rentabilidad de cada Fondo de Pensiones por el valor de su Patrimonio al último día hábil del mes de noviembre de 2021.

Tabla N° 16

4. Cartera de Inversión de los Fondos de Pensiones a diciembre de 2021

En millones de pesos, al 31 de diciembre de 2021

	A		B		C		D		E		TOTAL	
	MM\$	% Fondo	MM\$	% Fondo	MM\$	% Fondo	MM\$	% Fondo	MM\$	% Fondo	MM\$	% Fondo
INVERSIÓN NACIONAL TOTAL	3.016.277	11,1%	7.445.159	27,1%	25.028.535	46,4%	15.800.082	70,6%	13.255.926	92,8%	64.545.979	44,5%
RENDA VARIABLE	2.218.090	8,2%	2.086.420	7,6%	2.923.247	5,4%	671.007	3,0%	272.969	1,9%	8.171.733	5,6%
Acciones	1.851.661	6,8%	1.764.205	6,4%	2.311.541	4,3%	523.127	2,3%	263.609	1,8%	6.714.143	4,6%
Fondos de Inversión y Otros	300.164	1,1%	247.017	0,9%	455.309	0,8%	107.002	0,5%	21	0,0%	1.109.513	0,8%
Activos Alternativos	66.265	0,3%	75.198	0,3%	156.397	0,3%	40.878	0,2%	9.339	0,1%	348.077	0,2%
RENDA FIJA	936.223	3,4%	5.370.353	19,5%	22.016.511	40,8%	15.138.549	67,6%	12.876.142	90,2%	56.337.778	38,9%
Instrumentos Banco Central	162.373	0,6%	282.611	1,0%	200.846	0,4%	55.839	0,3%	46.473	0,3%	748.142	0,5%
Instrumentos Tesorería	107.087	0,4%	815.756	3,0%	9.748.449	18,1%	6.436.148	28,8%	5.537.421	38,8%	22.644.861	15,6%
Bonos de Reconocimiento y MINVU	583	0,0%	1.481	0,0%	13.958	0,0%	23.897	0,1%	43.048	0,3%	82.967	0,1%
Bonos de Empresas y Efectos de Comercio	108.125	0,4%	1.047.138	3,8%	2.906.767	5,4%	3.134.542	14,0%	3.294.468	23,1%	10.491.040	7,2%
Bonos emitidos por Fondos de Inversión	0	0,0%	919	0,0%	4.607	0,0%	3.914	0,0%	2.791	0,0%	12.231	0,0%
Bonos Bancarios	308.672	1,1%	2.747.707	10,0%	8.162.243	15,1%	5.059.413	22,6%	3.674.574	25,7%	19.952.609	13,8%
Letras Hipotecarias	3.682	0,0%	17.715	0,1%	74.366	0,1%	31.027	0,1%	28.746	0,2%	155.536	0,1%
Depósitos a Plazo	30.209	0,1%	139.843	0,5%	191.331	0,4%	31.431	0,1%	16.676	0,1%	409.490	0,3%
Fondos Mutuos y de Inversión	51.358	0,2%	84.860	0,3%	216.804	0,4%	115.803	0,5%	10.320	0,1%	479.145	0,3%
Activos Alternativos	137.952	0,5%	175.018	0,6%	427.261	0,8%	181.098	0,8%	184.098	1,3%	1.105.427	0,8%
Disponible	26.182	0,1%	57.305	0,2%	69.879	0,1%	65.437	0,3%	37.527	0,3%	256.330	0,2%
DERIVADOS	-200.838	-0,7%	-111.781	-0,4%	-215.730	-0,4%	-94.863	-0,4%	33.234	0,2%	-589.978	-0,4%
OTROS NACIONALES	62.802	0,2%	100.167	0,4%	304.507	0,6%	85.389	0,4%	73.581	0,5%	626.446	0,4%
INVERSIÓN EXTRANJERA TOTAL	24.100.543	88,9%	20.013.036	72,9%	28.910.828	53,6%	6.553.127	29,4%	1.021.824	7,2%	80.599.358	55,5%
RENDA VARIABLE	19.408.183	71,6%	14.237.297	51,9%	18.308.247	33,9%	3.708.677	16,6%	464.628	3,3%	56.127.032	38,6%
Fondos Mutuos	13.114.284	48,4%	9.633.990	35,1%	14.242.775	26,4%	2.351.946	10,5%	28.439	0,2%	39.371.434	27,1%
Activos Alternativos	984.787	3,6%	894.384	3,3%	1.814.666	3,3%	623.557	2,8%	48.748	0,4%	4.366.142	3,0%
Otros	5.309.112	19,6%	3.708.923	13,5%	2.250.806	4,2%	733.174	3,3%	387.441	2,7%	12.389.456	8,5%
RENDA FIJA	4.640.883	17,1%	5.722.384	20,8%	10.446.815	19,4%	2.784.796	12,5%	518.812	3,6%	24.113.690	16,6%
DERIVADOS	-88.281	-0,3%	-98.296	-0,4%	-325.810	-0,6%	-184.665	-0,8%	-109.795	-0,8%	-806.847	-0,5%
OTROS EXTRANJEROS	139.758	0,5%	151.651	0,6%	481.576	0,9%	244.319	1,1%	148.179	1,1%	1.165.483	0,8%
TOTAL ACTIVOS	27.116.820	100%	27.458.195	100%	53.939.363	100%	22.353.209	100%	14.277.750	100%	145.145.337	100%
SUB TOTAL RENDA VARIABLE	21.626.273	79,8%	16.323.717	59,5%	21.231.494	39,3%	4.379.684	19,6%	737.597	5,2%	64.298.765	44,3%
SUB TOTAL RENDA FIJA	5.577.106	20,5%	11.092.737	40,3%	32.463.326	60,2%	17.923.345	80,1%	13.394.954	93,8%	80.451.468	55,4%
SUB TOTAL DERIVADOS	-289.119	-1,0%	-210.077	-0,8%	-541.540	-1,0%	-279.528	-1,2%	-76.561	-0,6%	-1.396.825	-1,0%
SUB TOTAL OTROS	202.560	0,7%	251.818	1,0%	786.083	1,5%	329.708	1,5%	221.760	1,6%	1.791.929	1,3%
TOTAL ACTIVOS	27.116.820	100%	27.458.195	100%	53.939.363	100%	22.353.209	100%	14.277.750	100%	145.145.337	100%

Fuente: Superintendencia de Pensiones a partir de Base de Datos del Sistema de Pensiones

5. Distribución sectorial de las inversiones en acciones nacionales

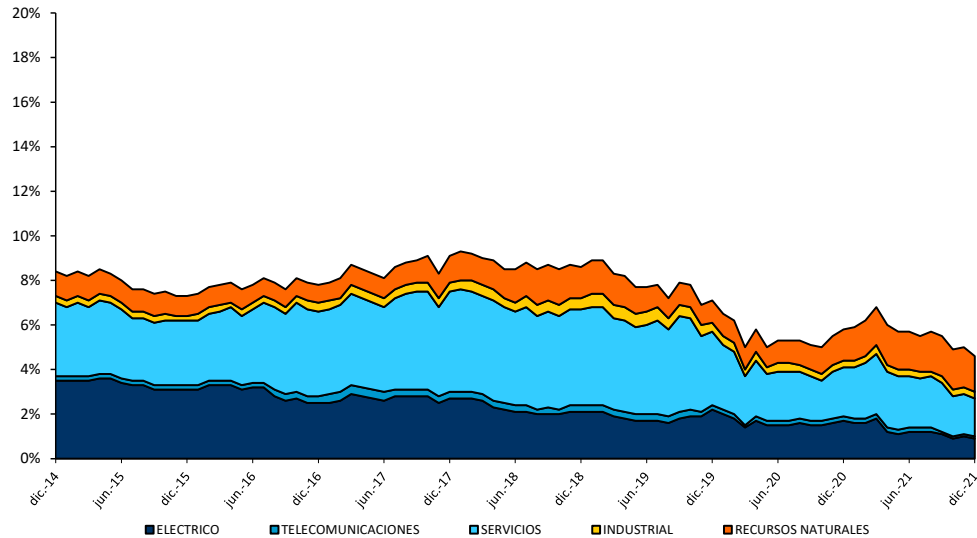
Al 31 de diciembre de 2021 el Sistema de Fondos de Pensiones mantenía inversiones en acciones de sociedades anónimas nacionales por un monto de \$6.714.143 millones, equivalente a 4,6% del valor total de los activos del Sistema. La inversión en este tipo de instrumentos al 31 de diciembre de 2020 alcanzaba a \$8.750.419 millones, registrándose una disminución nominal de 23,3% (28,0% real) en los últimos doce meses. En los cuadros siguientes se presenta la inversión por Tipo de Fondo de Pensiones, el porcentaje que representan estos instrumentos respecto del total de activos de cada Tipo de Fondo y la evolución de la inversión en acciones por sector económico.

Tabla N° 17
Inversión en Acciones Nacionales
 En millones de pesos, al 31 de diciembre de 2021

SECTOR ECONÓMICO	A Más Riesgoso	B Riesgoso	C Intermedio	D Conservador	E Más conservador	Total Sistema	% Valor Total Fondos de Pensiones
ELÉCTRICO	347.249	330.580	550.659	61.695	48.543	1.338.725	0,9%
TELECOMUNICACIONES	28.367	46.334	53.530	14.740	3.205	146.177	0,1%
SERVICIOS	730.124	762.972	718.516	202.629	92.173	2.506.415	1,7%
INDUSTRIAL	70.627	75.501	123.961	39.781	38.969	348.839	0,3%
RECURSOS NATURALES	675.294	548.818	864.875	204.282	80.719	2.373.988	1,6%
TOTAL SISTEMA	1.851.661	1.764.205	2.311.541	523.127	263.609	6.714.143	4,6%
% DE CADA FONDO	6,8%	6,4%	4,3%	2,3%	1,8%	4,6%	

Fuente: Superintendencia de Pensiones a partir de Base de Datos del Sistema de Pensiones

Gráfico N° 4
Inversión en Acciones Nacionales por Sector Económico
 Porcentaje del valor de los Fondos de Pensiones



Fuente: Superintendencia de Pensiones a partir de Base de Datos del Sistema de Pensiones

6. Inversión de los Fondos de Pensiones en el extranjero

Al 31 de diciembre de 2021, el Sistema de Fondos de Pensiones mantenía inversiones en instrumentos extranjeros por un monto de \$ 80.599.358 millones, equivalente a 55,5% del valor total de los activos del Sistema. Al 31 de diciembre de 2020, la inversión en este tipo de instrumentos alcanzaba a \$ 69.921.443 millones, lo que significa un aumento nominal de 15,3% (8,1% real) en los últimos doce meses. En los cuadros siguientes se presenta la inversión en el extranjero por Tipo de Fondo de Pensiones, el porcentaje que representan estas inversiones respecto del total de activos de cada Tipo de Fondo y la distribución geográfica de las inversiones en el exterior.

Tabla N° 18

Inversión de los Fondos de Pensiones en el Extranjero

En millones de pesos y porcentaje de la inversión extranjera, al 31 de diciembre de 2021

Instrumento	A	B	C	D	E	TOTAL	
	Más riesgoso	Riesgoso	Intermedio	Conservador	Más conservador	MM\$	% Inv. Ext.
	MM\$	MM\$	MM\$	MM\$	MM\$	MM\$	
Cuotas Fondos Mutuos	13.114.284	9.633.990	14.242.775	2.351.946	28.439	39.371.434	48,9%
Títulos de Índices Accionarios	5.258.917	3.661.694	2.159.357	702.344	234.529	12.016.841	14,9%
Cuotas Fondos Inversión Nacionales ²³	670.165	651.518	1.312.805	433.237	48.799	3.116.524	3,9%
Cuotas Fondos Mutuos Nacionales	0	0	1.467	0	0	1.467	0,0%
Acciones Extranjeras y ADR	12.824	12.406	22.125	7.975	1.130	56.460	0,1%
Fondos de Inversión Extranjeros	193	0	0	0	0	193	0,0%
Vehículos de Capital Privado	351.800	277.689	569.718	213.175	151.731	1.564.113	1,9%
Subtotal Renta Variable	19.408.183	14.237.297	18.308.247	3.708.677	464.628	56.127.032	69,7%
Cuotas Fondos Mutuos	4.067.466	5.047.804	8.646.919	2.077.565	73.707	19.913.461	24,7%
Cuotas Fondos Inversión Nacionales ²³	239.028	264.074	886.390	276.827	32.216	1.698.535	2,1%
Bonos de Empresas	23.685	52.363	128.473	79.293	71.569	355.383	0,4%
Cuotas Fondos Mutuos Nacionales	323	700	738	1.397	5.193	8.351	0,0%
Bonos de Gobierno	122.972	150.941	398.490	142.605	70.766	885.774	1,1%
Bonos Bancos Internacionales	3.232	2.802	3.835	3.352	2.376	15.597	0,0%
Bonos Bancos Extranjeros	3.318	4.841	9.992	4.557	8.324	31.032	0,0%
Títulos de Índices Renta Fija	31.205	18.771	8.204	4.673	99	62.952	0,1%
Vehículos de Deuda Privada	97.882	85.126	234.706	129.992	208.148	755.854	0,9%
Disponible	51.772	94.962	129.068	64.535	46.414	386.751	0,5%
Subtotal Renta Fija	4.640.883	5.722.384	10.446.815	2.784.796	518.812	24.113.690	29,8%
Subtotal Otros	51.477	53.355	155.766	59.654	38.384	358.636	0,5%
Total General	24.100.543	20.013.036	28.910.828	6.553.127	1.021.824	80.599.358	100%

Fuente: Superintendencia de Pensiones a partir de Base de Datos del Sistema de Pensiones

A continuación se presenta la distribución geográfica de inversiones en el extranjero al 31 de diciembre de 2021.

²³ Incluye inversión indirecta en activos alternativos.

Tabla N° 19

Inversión Extranjera por Zona Geográfica

Porcentaje de la inversión en el extranjero, al 31 de diciembre de 2021

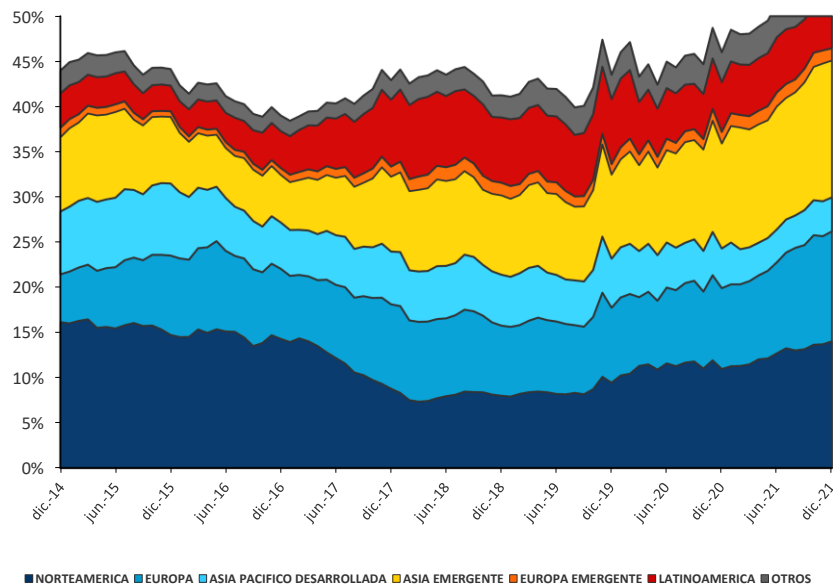
Zona Geográfica	A Más riesgoso	B Riesgoso	C Intermedio	D Conservador	E Más conservador	TOTAL
Norteamérica	30,8%	29,3%	18,5%	20,3%	37,4%	25,3%
Europa	19,7%	21,0%	24,4%	22,1%	20,8%	21,9%
Asia Pacífico Desarrollada	6,7%	4,8%	8,1%	7,9%	1,7%	6,8%
Subtotal Desarrollada	57,2%	55,1%	51,0%	50,3%	59,9%	54,0%
Asia Emergente	29,5%	29,3%	26,3%	20,4%	5,0%	27,3%
Latinoamérica	6,8%	7,6%	10,1%	13,9%	15,1%	8,8%
Europa Emergente	1,6%	1,6%	3,5%	3,5%	0,6%	2,4%
Medio Oriente-África	0,3%	0,7%	0,9%	0,9%	0,1%	0,7%
Subtotal Emergente	38,2%	39,2%	40,8%	38,7%	20,8%	39,2%
Subtotal Otros	4,6%	5,7%	8,2%	11,0%	19,3%	6,8%
Total General	100%	100%	100%	100%	100%	100%

Fuente: Superintendencia de Pensiones a partir de Base de Datos del Sistema de Pensiones

Gráfico N° 5

Evolución de Inversión en el Extranjero por Región Geográfica

Porcentaje del valor de los Fondos de Pensiones, al 31 de diciembre de 2021



Fuente: Superintendencia de Pensiones a partir de Base de Datos del Sistema de Pensiones

Superintendencia de Pensiones

Informe es desarrollado por la División Financiera