

INFORME

Comisiones pagadas por los Fondos de Pensiones y de Cesantía y sus Administradoras por la inversión en cuotas de fondos mutuos, cuotas de fondos inversión, títulos representativos de índices financieros, vehículos de capital y deuda privada extranjera, y por empleo de entidades mandatarias para el período comprendido entre el 1° de enero y el 31 de marzo de 2021.¹

I. Fondos de Pensiones y las Administradoras

Las comisiones de administración incluidas en cuotas de fondos mutuos y de inversión, títulos representativos de índices financieros y vehículos de capital y deuda privada extranjera en el primer trimestre de 2021, alcanzaron un total de \$119.356,75 millones (US\$ 163,03 millones), equivalentes a un 0,31% del valor de los activos de los Fondos de Pensiones. Dicho porcentaje varía dependiendo del tipo de Fondo y su exposición a estos vehículos de inversión.

Las comisiones pagadas por los Fondos de Pensiones por sus inversiones en cuotas de fondos mutuos y de inversión extranjeros, y en títulos representativos de índices financieros, para el período comprendido entre el 1° de enero y el 31 de marzo de 2021 alcanzaron a un total de \$92.394,43 millones, equivalente a un 0,57% del valor de la inversión total en fondos extranjeros y títulos representativos de índices financieros, y a un 0,24% del valor de los activos de los Fondos de Pensiones.

Asimismo, las comisiones pagadas por los Fondos de Pensiones por sus inversiones en vehículos de capital y deuda privada extranjera directa, en el primer trimestre de 2021, alcanzaron un total de \$13.768,57 millones.

Por su parte, durante el mismo período, los Fondos de Pensiones pagaron por concepto de comisiones a los fondos mutuos y de inversión nacionales un monto de \$13.193,75 millones, equivalente a un 0,72% del valor de la inversión en cuotas de fondos mutuos y de inversión nacionales y a un 0,04% del valor de los activos de los Fondos de Pensiones.

En consideración a que durante el período antes señalado las comisiones cobradas por algunos fondos mutuos y de inversión y títulos representativos de índices financieros superaron las comisiones máximas establecidas con cargo a los Fondos de Pensiones², tres Administradoras debieron reintegrar comisiones en exceso a sus respectivos Fondos administrados. Al respecto, tres Administradoras

¹ La información contenida en este informe fue elaborada con los datos disponibles en el momento de su emisión.

² Las comisiones máximas a pagar con recursos de los Fondos de Pensiones a fondos y títulos representativos de índices financieros corresponden a aquellas contenidas en la Resolución Conjunta N° 1.058 del 30-06-2020.

reintegraron un total de \$0,56 millones por las inversiones en cuotas de fondos mutuos y de inversión de emisores nacionales. Por su parte, para las inversiones en cuotas de fondos mutuos y de inversión de emisores extranjeros, títulos representativos de índices financieros y vehículos de capital y deuda privada extranjera tres Administradoras presentaron excesos en comisiones pagadas, debiendo reintegrar \$7,61 millones por las inversiones en cuotas de fondos mutuos y de inversión de emisores extranjeros y en vehículos de capital y deuda privada extranjera.

Debido a que durante el período las Administradoras no han encargado a entidades mandatarias extranjeras la administración de inversiones de los Fondos de Pensiones en el extranjero, no existen comisiones pagadas a tales entidades.

II. Fondos de Cesantía y la Sociedad Administradora

Las comisiones pagadas por los Fondos de Cesantía por sus inversiones en cuotas de fondos mutuos y de inversión extranjeros, y en títulos representativos de índices financieros, para el período alcanzaron a un total de \$823,9 millones, equivalentes a un 0,34% del valor de la inversión total en fondos extranjeros y títulos representativos de índices financieros, y a un 0,04% del valor de los activos de los Fondos de Cesantía.

Por su parte, durante el mismo período, los Fondos de Cesantía pagaron por concepto de comisiones a los fondos mutuos y de inversión nacionales un monto de \$75,83 millones, equivalente a un 0,33% del valor de la inversión en cuotas de fondos mutuos y de inversión nacionales y a un 0,00%³ del valor de los activos de los Fondos de Cesantía.

Durante el período antes señalado las comisiones cobradas por los fondos mutuos y de inversión y títulos representativos de índices financieros no superaron las comisiones máximas establecidas con cargo a los Fondos de Cesantía⁴, por lo cual la Sociedad Administradora de Fondos de Cesantía S.A., no reintegró comisiones en exceso a los Fondos administrados.

La información señalada precedentemente se proporciona con el objeto de dar cumplimiento a lo dispuesto en el inciso octavo del artículo 45 bis del Decreto Ley N° 3.500, de 1980, que establece que la Superintendencia de Pensiones deberá informar las comisiones efectivamente pagadas por los Fondos de Pensiones y de Cesantía y por las Administradoras en este tipo de inversiones. Asimismo, la citada disposición legal señala que los Superintendentes de Administradoras de Fondos de Pensiones, hoy

³ El porcentaje con respecto al valor de los activos del Fondo de Cesantía es superior a cero (0,0035%).

⁴ Las comisiones máximas a pagar con recursos de los Fondos de Cesantía a fondos y títulos representativos de índices financieros corresponden a aquellas contenidas en el Título IV del Libro IV del Compendio de Normas del Seguro de Cesantía.

Superintendente de Pensiones, de Bancos e Instituciones Financieras y de Valores y Seguros, hoy Presidente de la Comisión para el Mercado Financiero, establecerán anualmente las comisiones máximas a ser pagadas con cargo a los Fondos de Pensiones, por las inversiones que éstos realicen en cuotas de fondos mutuos y de inversión, tanto nacionales como extranjeras y títulos representativos de índices financieros. Si las comisiones pagadas son mayores a las máximas establecidas, los excesos sobre estas últimas serán de cargo de las Administradoras.

Los cuadros y gráficos siguientes incluyen la información sobre las comisiones pagadas a los fondos mutuos, de inversión y títulos representativos de índices financieros, desglosadas por Fondos de Pensiones y Administradoras.

Comisiones pagadas por los Fondos de Pensiones a fondos extranjeros, títulos representativos de índices financieros y vehículos de capital y deuda privada extranjera

CUADRO N° 1

Comisiones pagadas por los Fondos de Pensiones por inversiones en fondos extranjeros y títulos representativos de índices financieros (en M\$)

AFP	Fondo					Total general
	A	B	C	D	E	
Capital	4.498.225	3.639.409	6.638.907	2.358.304	454.390	17.589.235
Cuprum	5.705.865	3.640.849	6.621.008	1.540.722	565.412	18.073.857
Habitat	6.724.052	5.066.039	10.767.184	2.666.978	598.209	25.822.461
Modelo	1.550.901	2.160.013	1.574.878	259.304	176.900	5.721.996
Planvital	648.063	1.125.429	1.384.417	430.373	83.774	3.672.056
Provida	4.063.930	4.096.608	9.231.846	3.523.520	416.836	21.332.742
Uno	69.028	56.432	43.165	6.932	6.526	182.083
Total general	23.260.065	19.784.777	36.261.406	10.786.133	2.302.048	92.394.430

CUADRO N° 2

Comisiones pagadas por los Fondos de Pensiones por inversiones en fondos extranjeros y títulos representativos de índices financieros como porcentaje de la inversión en los fondos extranjeros y títulos (% anualizados)⁵

AFP	Fondo					Total general
	A	B	C	D	E	
Capital	0,54%	0,55%	0,60%	0,58%	0,38%	0,56%
Cuprum	0,54%	0,55%	0,58%	0,55%	0,34%	0,55%
Habitat	0,52%	0,54%	0,57%	0,57%	0,40%	0,55%
Modelo	0,58%	0,59%	0,63%	0,60%	0,44%	0,59%
Planvital	0,60%	0,62%	0,67%	0,64%	0,34%	0,62%
Provida	0,53%	0,56%	0,58%	0,56%	0,37%	0,56%
Uno	0,57%	0,63%	0,62%	0,67%	0,51%	0,60%
Total general	0,55%	0,58%	0,61%	0,60%	0,40%	0,57%

⁵ El porcentaje total se calcula utilizando la inversión efectiva para los Fondos que poseen inversión.

CUADRO N° 3
Comisiones pagadas por los Fondos de Pensiones por inversiones en fondos extranjeros
y títulos representativos de índices financieros como porcentaje de los Activos
(% anualizados)

AFP	Fondo					Total general
	A	B	C	D	E	
Capital	0,42%	0,35%	0,28%	0,16%	0,03%	0,24%
Cuprum	0,43%	0,35%	0,28%	0,16%	0,04%	0,25%
Habitat	0,40%	0,34%	0,26%	0,16%	0,03%	0,23%
Modelo	0,47%	0,39%	0,31%	0,18%	0,04%	0,29%
Planvital	0,48%	0,40%	0,32%	0,18%	0,04%	0,28%
Provida	0,41%	0,34%	0,27%	0,16%	0,03%	0,24%
Uno	0,45%	0,41%	0,30%	0,20%	0,05%	0,30%
Total general	0,42%	0,35%	0,27%	0,16%	0,03%	0,24%

CUADRO N° 4
Comisiones pagadas por los Fondos de Pensiones por inversiones en vehículos de capital
y deuda privada extranjera (en M\$)⁶

AFP	Fondo					Total general
	A	B	C	D	E	
Capital	487.290	496.580	1.114.418	555.267	560.525	3.214.080
Cuprum	484.689	352.467	709.460	187.253	208.988	1.942.858
Habitat	1.842.175	1.229.255	2.396.846	1.090.367	928.866	7.487.510
Provida	117.002	167.035	388.964	258.111	193.012	1.124.123
Total general	2.931.156	2.245.336	4.609.689	2.090.997	1.891.392	13.768.571

Comisiones pagadas por los Fondos de Pensiones a fondos nacionales

CUADRO N° 5
Comisiones pagadas por los Fondos de Pensiones por inversiones en fondos nacionales
(en M\$)⁷

AFP	Fondo					Total general
	A	B	C	D	E	
Capital	481.476	445.226	975.913	378.521	115.232	2.396.368
Cuprum	699.728	434.017	929.568	288.434	107.596	2.459.343
Habitat	721.513	648.215	1.644.472	469.710	30.797	3.514.707
Modelo	49.329	106.661	95.468	19.819	14.934	286.211
Planvital	64.440	199.446	252.585	116.619	58.123	691.213
Provida	613.194	636.536	1.682.545	776.788	120.919	3.829.982
Uno	4.402	4.333	4.204	1.010	1.974	15.923
Total general	2.634.082	2.474.434	5.584.755	2.050.901	449.575	13.193.747

⁶ Incluye comisiones variables.

⁷ No incluye comisiones variables de vehículos subyacentes, debido a que las Administradoras Generales de Fondos (AGF) no lo reportan.

CUADRO N° 6

Comisiones pagadas por los Fondos de Pensiones por inversiones en fondos nacionales como porcentaje de la inversión en fondos nacionales (% anualizados)⁸

AFP	Fondo					Total general
	A	B	C	D	E	
Capital	0,72%	0,71%	0,71%	0,76%	0,50%	0,71%
Cuprum	0,78%	0,78%	0,67%	0,70%	0,32%	0,69%
Habitat	0,72%	0,72%	0,72%	0,76%	0,59%	0,72%
Modelo	0,52%	0,52%	0,57%	0,69%	0,17%	0,49%
Planvital	0,68%	0,79%	0,73%	0,71%	0,81%	0,74%
Provida	0,77%	0,77%	0,74%	0,83%	1,04%	0,77%
Uno	0,61%	0,37%	0,43%	0,44%	0,45%	0,45%
Total general	0,74%	0,73%	0,71%	0,77%	0,50%	0,72%

CUADRO N° 7

Comisiones pagadas por los Fondos de Pensiones por inversiones en fondos nacionales como porcentaje de los Activos (% anualizados)

AFP	Fondo					Total general
	A	B	C	D	E	
Capital	0,05%	0,04%	0,04%	0,03%	0,01%	0,03%
Cuprum	0,05%	0,04%	0,04%	0,03%	0,01%	0,03%
Habitat	0,04%	0,04%	0,04%	0,03%	0,00%	0,03%
Modelo	0,02%	0,02%	0,02%	0,01%	0,00%	0,01%
Planvital	0,05%	0,07%	0,06%	0,05%	0,03%	0,05%
Provida	0,06%	0,06%	0,05%	0,04%	0,01%	0,04%
Uno	0,03%	0,03%	0,03%	0,03%	0,01%	0,03%
Total general	0,05%	0,05%	0,04%	0,03%	0,01%	0,04%

Comisiones pagadas por las Administradoras de Fondos de Pensiones

CUADRO N° 8

Comisiones pagadas por las Administradoras de Fondos de Pensiones por inversiones en fondos extranjeros, títulos representativos de índices financieros y en vehículos de capital y deuda privada extranjera (en M\$)

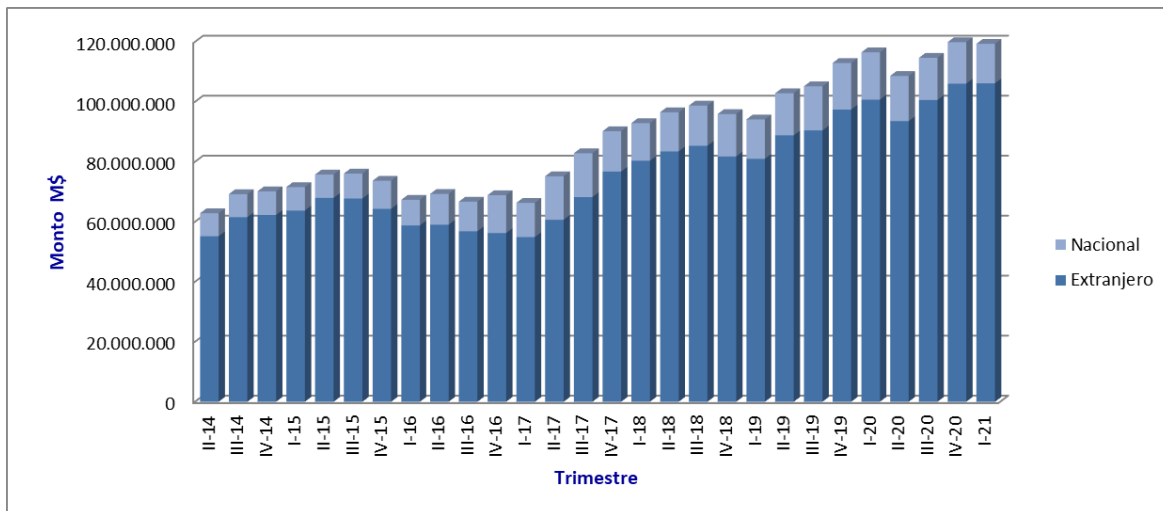
AFP	Fondo					Total general
	A	B	C	D	E	
Capital	3.189	297	66	14	0	3.566
Cuprum	0,2	0,2	0,2	0,3	0	0,8
Habitat	0	0	0	0	0	0
Modelo	0	0	0	0	0	0
Planvital	0	0	0	0	0	0
Provida	132	0	3.908	0	0	4.040
Uno	0	0	0	0	0	0
Total general	3.321	297	3.974	14	0	7.607

⁸ El porcentaje total se calcula utilizando la inversión efectiva para los Fondos que poseen inversión.

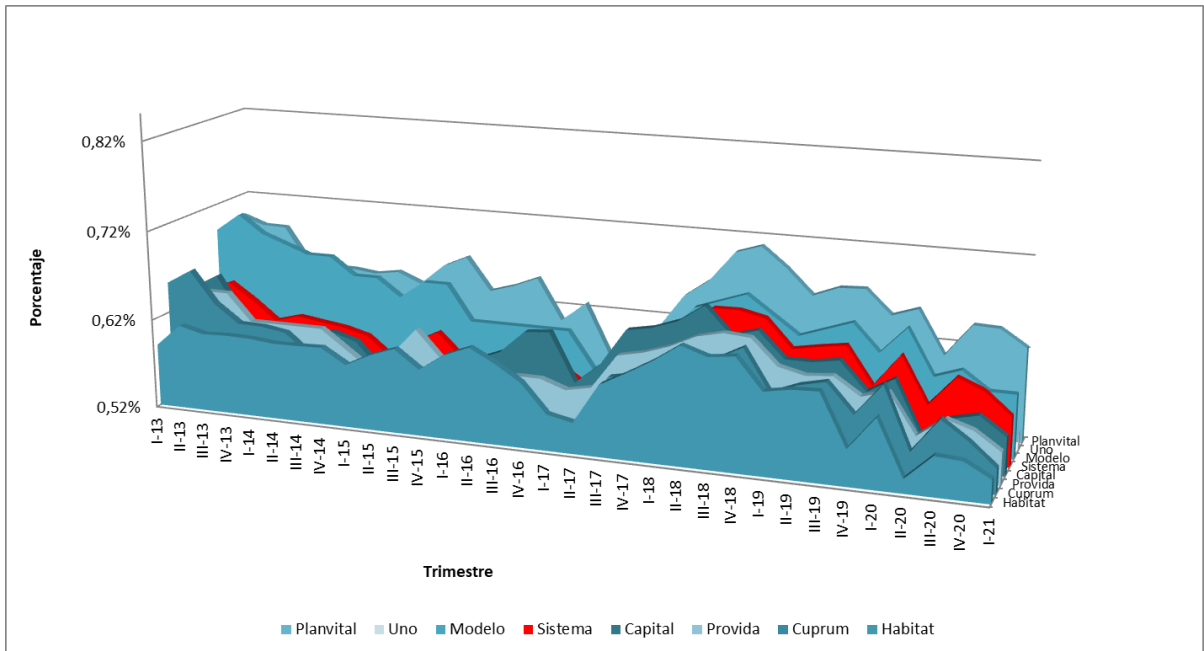
CUADRO N° 9
Comisiones pagadas por las Administradoras de Fondos de Pensiones por inversiones
en fondos nacionales (en M\$)

AFP	Fondo					Total general
	A	B	C	D	E	
Capital	-	35	112	-	-	147
Cuprum	-	-	-	-	-	-
Habitat	-	-	-	-	-	-
Modelo	-	-	-	-	-	-
Planvital	2	25	143	19	-	189
Provida	10	30	157	31	-	228
Uno	-	-	-	-	-	-
Total general	12	90	411	50	-	564

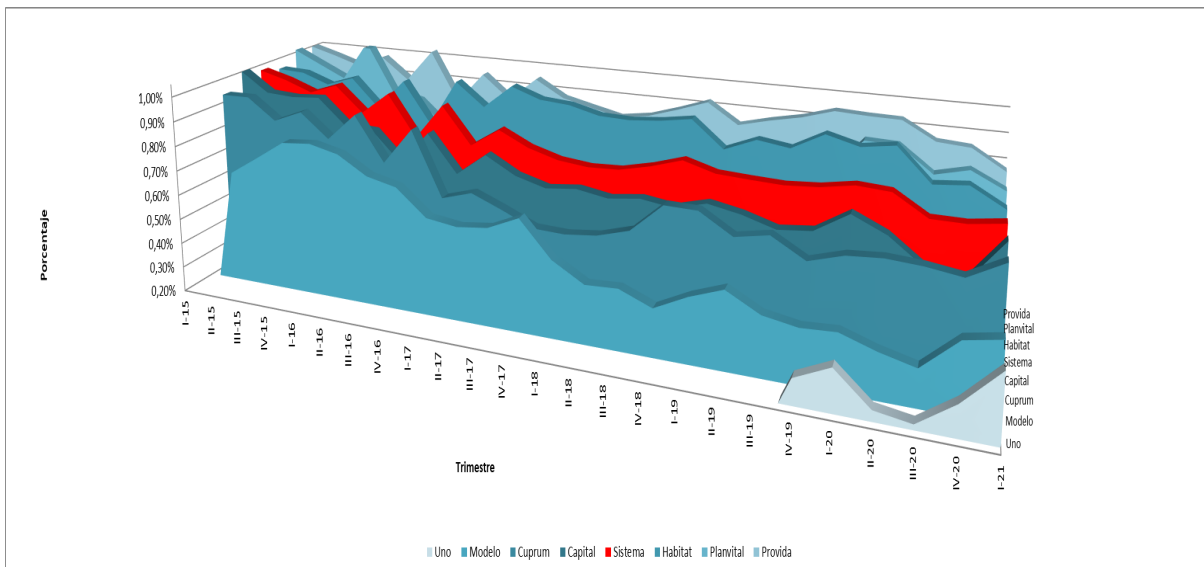
Comisiones pagadas por los Fondos de Pensiones por inversiones en fondos extranjeros
y nacionales, títulos representativos de índices financieros y capital y deuda privada
extranjera (en M\$)



Comisiones pagadas por los Fondos de Pensiones por inversiones en fondos extranjeros y títulos de índices financieros como porcentaje de la inversión en los fondos extranjeros y títulos (% anualizados)



Comisiones pagadas por los Fondos de Pensiones por inversiones en fondos nacionales como porcentaje de la inversión en fondos nacionales (% anualizados)



Los cuadros siguientes incluyen la información sobre las comisiones pagadas a los fondos mutuos, de inversión y títulos representativos de índices financieros, desglosadas por Fondos de Cesantía.

Comisiones pagadas por los Fondos de Cesantía y por la Sociedad Administradora⁹

CUADRO N° 10
Comisiones pagadas por los Fondos de Cesantía y la Sociedad Administradora por inversiones en fondos y títulos extranjeros

Fondo	Comisión pagada por los Fondos (en M\$)	% de la inversión en fondos y títulos	% de los Activos	Comisión pagada por la Administradora (en M\$)
CIC	558.843	0,33%	0,04%	-
FCS	265.098	0,39%	0,04%	-
Total general	823.940	0,34%	0,04%	-

CUADRO N° 11
Comisiones pagadas por los Fondos de Cesantía y la Sociedad Administradora por inversiones en fondos nacionales

Fondo	Comisión pagada por los Fondos (en M\$)	% de la inversión en fondos y títulos	% de los Activos	Comisión pagada por la Administradora (en M\$)
CIC	12.577	0,10%	0,00%	-
FCS	63.256	0,62%	0,01%	-
Total general	75.833	0,33%	0,00%	-

⁹ Cuenta Individual de Cesantía (CIC), Fondo de Cesantía Solidario (FCS).