

INVERSIONES Y RENTABILIDAD DE LOS FONDOS DE PENSIONES

Mayo de 2021

1. Valor de los Fondos de Pensiones

El valor de los Fondos de Pensiones alcanzó a \$ 142.361.264 millones al 31 de mayo de 2021. Con respecto al 31 de mayo del año anterior, éste disminuyó en \$ 17.671.611 millones, equivalente al 11,0% (real 13,7%). En el siguiente cuadro se presenta el valor de los activos para cada uno de los Fondos de Pensiones¹.

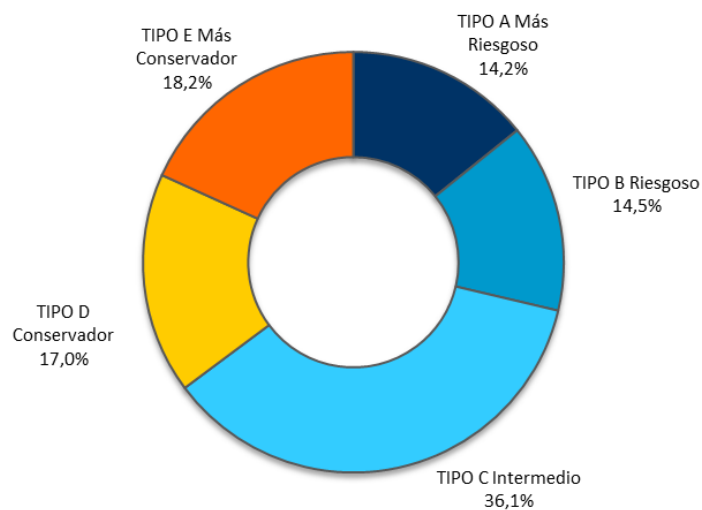
Tabla N° 1
Valor de los Fondos de Pensiones²
 En millones de pesos, al 31 de mayo de 2021

AFP	A Más riesgoso	B Riesgoso	C Intermedio	D Conservador	E Más conservador	TOTAL	Variación total 12 meses (%)
CAPITAL	3.850.427	3.954.643	9.405.311	5.252.508	5.334.466	27.797.355	-10,2
CUPRUM	5.006.754	3.926.266	9.349.630	3.594.296	5.871.379	27.748.325	-2,8
HABITAT	5.909.310	5.468.149	15.934.993	6.206.791	7.606.328	41.125.571	-8,6
MODELO	1.088.920	1.899.777	2.099.431	500.927	1.569.111	7.158.166	-26,1
PLANVITAL	498.469	995.449	1.678.286	853.438	790.331	4.815.973	-24,0
PROVIDA	3.716.933	4.272.600	12.228.710	7.822.690	4.343.698	32.384.631	-17,8
UNO	162.981	109.914	724.057	24.498	309.793	1.331.243	917,4
TOTAL	20.233.794	20.626.798	51.420.418	24.255.148	25.825.106	142.361.264	-11,0
Variación total 12 meses (%)	19,2	-7,6	-12,3	-16,9	-21,6	-11,0	

Fuente: Superintendencia de Pensiones a partir de Base de Datos del Sistema de Pensiones

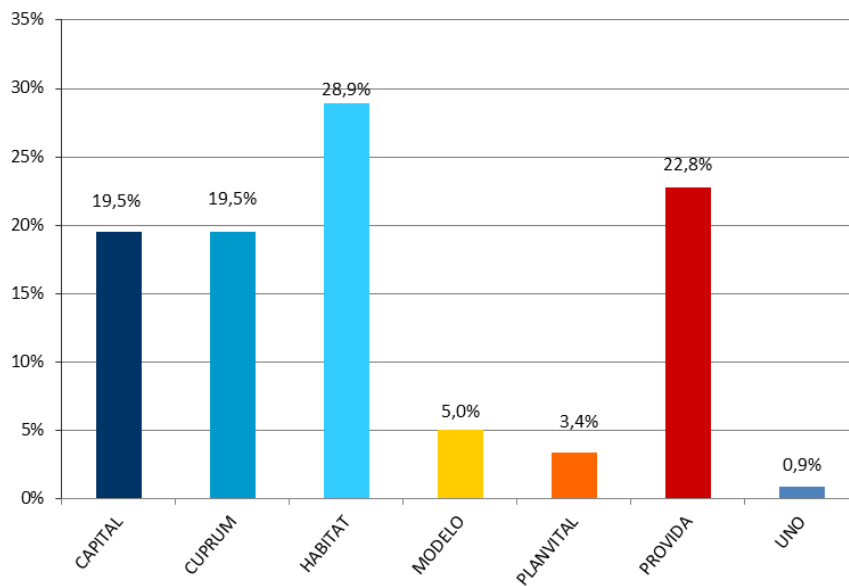
- De acuerdo a lo establecido en el D.L. N° 3.500, los montos invertidos en instrumentos de renta variable del Fondo Tipo A - Más riesgoso deben ser superiores a los mantenidos por el Fondo Tipo B - Riesgoso, los que a su vez deben ser superiores que los del Fondo Tipo C - Intermedio, éstos a su vez superiores a los del Fondo Tipo D - Conservador, y estos últimos deben ser superiores a los del Fondo Tipo E - Más conservador.
- El valor de los Fondos de Pensiones en millones de Unidades de Fomento para el mes de mayo de 2021 es de UF 4.807,35, el cual se desagrega de la siguiente forma: Fondo Tipo A UF 683,27, Fondo Tipo B UF 696,54, Fondo Tipo C UF 1.736,40, Fondo Tipo D UF 819,06 y Fondo Tipo E UF 872,08. Valor de la UF al 31 de mayo de 2021 (\$29.613,26).

Gráfico N° 1
Activos por Tipo de los Fondos de Pensiones
Porcentaje del total de activos, al 31 de mayo de 2021



Fuente: Superintendencia de Pensiones a partir de Base de Datos del Sistema de Pensiones

Gráfico N° 2
Activos de los Fondos de Pensiones por AFP
Porcentaje del total de activos, al 31 de mayo de 2021



Fuente: Superintendencia de Pensiones a partir de Base de Datos del Sistema de Pensiones

2. Rentabilidad real de los Fondos de Pensiones³

2.1 Rentabilidad real del mes de mayo de 2021

Tabla N° 2
Rentabilidad Real de los Fondos de Pensiones
 En porcentaje, deflactada por U.F.

Fondo de Pensiones	Mayo 2021	Acumulado Ene 2021 – May 2021	Últimos 12 meses Jun 2020 – May 2021	Promedio anual últimos 36 meses Jun 2018 – May 2021	Promedio anual ⁴ Sep 2002 – May 2021
Tipo A - Más riesgoso	1,72	6,13	20,54	6,54	6,47
Tipo B - Riesgoso	1,07	3,61	14,97	5,97	5,56
Tipo C - Intermedio	0,58	-1,15	5,71	5,51	5,06
Tipo D - Conservador	-0,31	-5,27	-2,17	4,03	4,30
Tipo E - Más conservador	-0,62	-7,11	-6,58	2,51	3,52

Fuente: Superintendencia de Pensiones a partir de Base de Datos del Sistema de Pensiones

La rentabilidad de los Fondos de Pensiones Tipo A, B y C se explica principalmente por el retorno positivo que presentaron las inversiones en instrumentos extranjeros. Dicho retorno fue parcialmente contrarrestado por la rentabilidad negativa que presentaron las inversiones en acciones locales e instrumentos de renta fija nacional. Al respecto, a pesar de que durante el mes de mayo se observaron resultados mixtos en los principales mercados internacionales, estas inversiones se vieron impactadas por la depreciación del peso chileno respecto de las principales monedas extranjeras, lo que afectó positivamente a las posiciones sin cobertura cambiaria. Lo anterior se puede apreciar al considerar como referencia la rentabilidad en dólares de los índices MSCI mundial y MSCI emergente, con un alza de 0,44%⁵ y una caída de 0,28%⁵ respectivamente, la apreciación de la divisa norteamericana, con un aumento de 2,81%, y el retorno mensual de los títulos accionarios locales medido por el IPSA, que presentó una disminución de 6,25%⁵, durante el mes de mayo.

3 Se entiende por rentabilidad real de un Fondo de Pensiones en un mes, al porcentaje de variación del valor cuota al último día de ese mes, respecto al valor de la cuota al último día del mes anterior, resultado que se deflacta por la variación de la Unidad de Fomento en ese período. La rentabilidad real para períodos superiores a un año se presenta anualizada, considerando para ello el número de días existente en el período de cálculo.

4 Considera como valor cuota inicial el correspondiente al 26 de septiembre de 2002, fecha de inicio de los multifondos.

5 Variación porcentual de los índices, calculada considerando el desfase de días utilizados en la valoración de los instrumentos financieros de los Fondos de Pensiones.

Por su parte, la rentabilidad de los Fondos de Pensiones Tipo D y E se explica principalmente por el retorno negativo que presentaron las inversiones en instrumentos de renta fija nacional y acciones locales. Dicho retorno fue parcialmente compensado por la rentabilidad positiva que presentaron las inversiones en instrumentos extranjeros. Al respecto, durante el mes de mayo se observó un alza en las tasas de interés de los instrumentos de renta fija nacional, lo que implicó un aporte negativo a la rentabilidad de estos Fondos por la vía de las pérdidas de capital.

Tabla N° 3

Contribución a la Rentabilidad por Tipo de Fondo En porcentaje, mayo de 2021

Tipo de Instrumento	Tipo A Más riesgoso	Tipo B Riesgoso	Tipo C Intermedio	Tipo D Conservador	Tipo E Más conservador
Acciones nacionales	-1,32	-1,01	-0,49	-0,30	-0,09
Cuotas de fondos de inversión y fondos mutuos nacionales	-0,32	-0,20	-0,11	-0,06	0,00
Renta fija nacional	-0,01	-0,20	-0,42	-0,82	-0,77
Intermediación financiera nacional	0,00	-0,01	-0,02	-0,01	-0,02
Subtotal Instrumentos Nacionales	-1,65	-1,42	-1,04	-1,19	-0,88
Renta Variable Extranjera	2,90	1,82	1,06	0,50	0,11
Deuda Extranjera	0,47	0,67	0,56	0,38	0,15
Subtotal Instrumentos Extranjeros	3,37	2,49	1,62	0,88	0,26
Total	1,72	1,07	0,58	-0,31	-0,62

Nota: El aporte a la rentabilidad de los instrumentos denominados en moneda extranjera incorpora el efecto de la cobertura cambiaria.

Fuente: Superintendencia de Pensiones a partir de Base de Datos del Sistema de Pensiones

2.2 Rentabilidad real del mes de mayo de 2021 por Tipo de Fondo

Tabla N° 4
Rentabilidad Real del Fondo Tipo A - Más riesgoso
 En porcentaje, deflactada por U.F.

Fondos de Pensiones Tipo A - Más Riesgoso	Mayo 2021	Acumulado Ene 2021 – May 2021	Últimos 12 meses Jun 2020 – May 2021	Promedio anual últimos 36 meses Jun 2018 – May 2021	Promedio anual ⁶ Sep 2002 – May 2021
CAPITAL	1,67	6,27	21,04	6,67	6,45
CUPRUM	1,94	6,32	20,48	6,22	6,43
HABITAT	1,49	5,79	20,01	6,30	6,54
MODELO ⁷	1,71	5,98	20,59	6,36	-
PLANVITAL	1,77	6,06	19,99	6,28	6,08
PROVIDA	1,85	6,40	21,07	7,30	6,51
UNO ⁷	1,62	5,18	19,53	-	-
Rentabilidad Promedio Sistema ⁸	1,72	6,13	20,54	6,54	6,47

Fuente: Superintendencia de Pensiones a partir de Base de Datos del Sistema de Pensiones

Tabla N° 5
Rentabilidad Real del Fondo Tipo B – Riesgoso
 En porcentaje, deflactada por U.F.

Fondos de Pensiones Tipo B - Riesgoso	Mayo 2021	Acumulado Ene 2021 – May 2021	Últimos 12 meses Jun 2020 – May 2021	Promedio anual últimos 36 meses Jun 2018 – May 2021	Promedio anual ⁶ Sep 2002 – May 2021
CAPITAL	1,03	3,69	15,30	6,16	5,59
CUPRUM	1,33	3,68	14,78	5,51	5,58
HABITAT	0,93	3,46	14,63	5,92	5,70
MODELO ⁷	0,88	3,25	14,85	5,76	-
PLANVITAL	0,97	3,43	14,01	5,58	5,34
PROVIDA	1,17	3,89	15,60	6,49	5,40
UNO ⁷	0,98	2,61	13,82	-	-
Rentabilidad Promedio Sistema ⁸	1,07	3,61	14,97	5,97	5,56

Fuente: Superintendencia de Pensiones a partir de Base de Datos del Sistema de Pensiones

6 Considera como valor cuota inicial el correspondiente al 26 de septiembre de 2002, fecha de inicio de los multifondos.

7 No se muestra la rentabilidad para los Fondos de Pensiones, ya que no posee la totalidad de la información para el período respectivo.

8 La rentabilidad promedio del Sistema se calcula ponderando la rentabilidad de cada Fondo de Pensiones por el valor de su Patrimonio al último día hábil del mes de abril de 2021.

Tabla N° 6
Rentabilidad Real del Fondo Tipo C – Intermedio
 En porcentaje, deflactada por U.F.

Fondos de Pensiones Tipo C - Intermedio	Mayo 2021	Acumulado Ene 2021 – May 2021	Últimos 12 meses Jun 2020 – May 2021	Promedio anual últimos 36 meses Jun 2018 – May 2021	Promedio anual ⁹ Sep 2002 – May 2021	Promedio anual Jun 1981 – May 2021
CAPITAL	0,68	-0,81	6,35	5,86	4,92	7,73
CUPRUM	0,60	-1,09	5,72	5,00	5,14	8,05
HABITAT	0,62	-1,01	5,94	5,67	5,33	8,05
MODELO ¹⁰	0,38	-1,53	5,22	4,83	-	-
PLANVITAL	0,40	-1,60	4,85	4,86	4,81	7,93
PROVIDA	0,52	-1,46	5,18	5,62	4,77	7,68
UNO ¹⁰	0,36	-2,15	4,02	-	-	-
Rentabilidad Promedio Sistema ¹¹	0,58	-1,15	5,71	5,51	5,06	7,89

Fuente: Superintendencia de Pensiones a partir de Base de Datos del Sistema de Pensiones

Tabla N° 7
Rentabilidad Real del Fondo Tipo D – Conservador
 En porcentaje, deflactada por U.F.

Fondos de Pensiones Tipo D - Conservador	Mayo 2021	Acumulado Ene 2021 – May 2021	Últimos 12 meses Jun 2020 – May 2021	Promedio anual últimos 36 meses Jun 2018 – May 2021	Promedio anual ⁹ Sep 2002 – May 2021
CAPITAL	-0,24	-5,10	-1,95	4,16	4,29
CUPRUM	-0,16	-4,94	-1,77	3,85	4,44
HABITAT	-0,37	-5,31	-2,32	3,93	4,55
MODELO ¹⁰	-0,52	-5,34	-2,35	3,50	-
PLANVITAL	-0,43	-5,42	-2,55	3,37	3,92
PROVIDA	-0,34	-5,48	-2,32	4,22	4,08
UNO ¹⁰	-0,31	-5,79	-3,14	-	-
Rentabilidad Promedio Sistema ¹¹	-0,31	-5,27	-2,17	4,03	4,30

Fuente: Superintendencia de Pensiones a partir de Base de Datos del Sistema de Pensiones

⁹ Considera como valor cuota inicial el correspondiente al 26 de septiembre de 2002, fecha de inicio de los multifondos.

¹⁰ No se muestra la rentabilidad para los Fondos de Pensiones, ya que no posee la totalidad de la información para el período respectivo.

¹¹ La rentabilidad promedio del Sistema se calcula ponderando la rentabilidad de cada Fondo de Pensiones por el valor de su Patrimonio al último día hábil del mes de abril de 2021.

Tabla N° 8
Rentabilidad Real del Fondo Tipo E - Más conservador
 En porcentaje, deflactada por U.F.

Fondos de Pensiones Tipo E - Más Conservador	Mayo 2021	Acumulado Ene 2021 – May 2021	Últimos 12 meses Jun 2020 – May 2021	Promedio anual últimos 36 meses Jun 2018 – May 2021	Promedio anual ¹² Sep 2002 – May 2021	Promedio anual May 2000 – May 2021
CAPITAL	-0,63	-6,96	-6,25	2,67	3,65	4,22
CUPRUM	-0,43	-6,84	-6,58	2,49	3,52	4,41
HABITAT	-0,61	-7,02	-6,49	2,55	3,72	4,49
MODELO ¹³	-0,73	-7,33	-6,95	1,76	-	-
PLANVITAL	-0,83	-7,32	-7,11	1,73	2,89	3,68
PROVIDA	-0,76	-7,61	-6,84	2,67	3,20	3,96
UNO ¹³	-0,62	-7,49	-7,54	-	-	-
Rentabilidad Promedio Sistema ¹⁴	-0,62	-7,11	-6,58	2,51	3,52	4,27

Fuente: Superintendencia de Pensiones a partir de Base de Datos del Sistema de Pensiones

12 Considera como valor cuota inicial el correspondiente al 26 de septiembre de 2002, fecha de inicio de los multifondos.

13 No se muestra la rentabilidad para los Fondos de Pensiones, ya que no posee la totalidad de la información para el período respectivo.

14 La rentabilidad promedio del Sistema se calcula ponderando la rentabilidad de cada Fondo de Pensiones por el valor de su Patrimonio al último día hábil del mes de abril de 2021.

2.3 Volatilidad de los retornos últimos 12 meses

Para el período de 12 meses comprendido entre junio de 2020 y mayo de 2021 se observa que la mayor volatilidad se presentó en el Fondo Tipo A con un 10,96%, mientras que el Fondo Tipo E alcanzó la menor volatilidad con un 4,93%. En el mismo periodo se observó que para los distintos Tipos de Fondos la rentabilidad fluctuó entre 20,54% (Fondo Tipo A) y -6,58% (Fondo Tipo E).

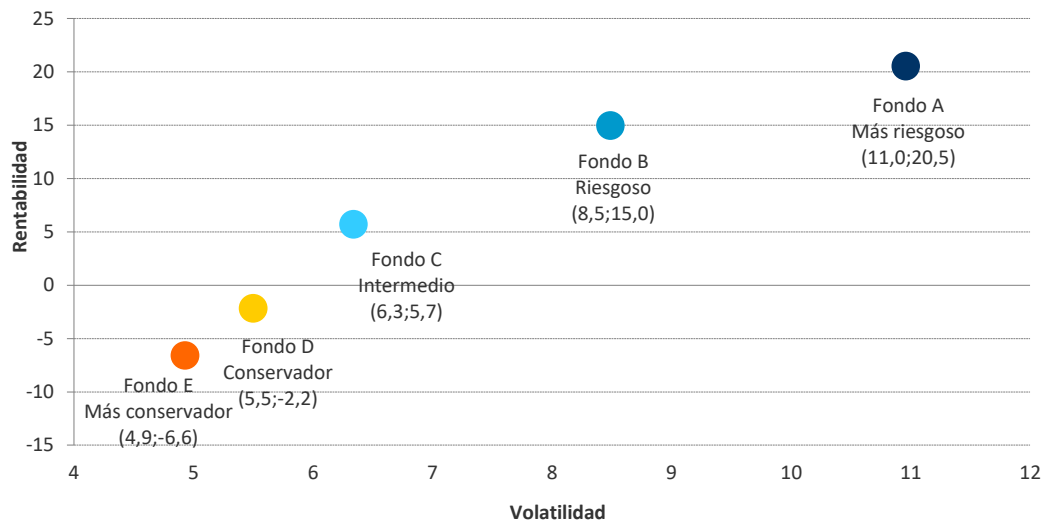
Tabla N° 9
Rentabilidad y Volatilidad¹⁵ de los Retornos
 En porcentaje anual, junio 2020 – mayo 2021

AFP	A Más riesgoso		B Riesgoso		C Intermedio		D Conservador		E Más conservador	
	Rent.	Volatilidad	Rent.	Volatilidad	Rent.	Volatilidad	Rent.	Volatilidad	Rent.	Volatilidad
CAPITAL	21,04	11,13	15,30	8,62	6,35	6,33	-1,95	5,45	-6,25	4,80
CUPRUM	20,48	10,92	14,78	8,46	5,72	6,32	-1,77	5,39	-6,58	4,98
HABITAT	20,01	10,89	14,63	8,36	5,94	6,27	-2,32	5,40	-6,49	4,79
MODELO	20,59	11,22	14,85	8,68	5,22	6,44	-2,35	5,37	-6,95	4,94
PLANVITAL	19,99	10,89	14,01	8,43	4,85	6,25	-2,55	5,43	-7,11	4,99
PROVIDA	21,07	10,97	15,60	8,54	5,18	6,48	-2,32	5,72	-6,84	5,33
UNO	19,53	11,16	13,82	8,77	4,02	6,44	-3,14	5,41	-7,54	4,95
SISTEMA	20,54	10,96	14,97	8,49	5,71	6,34	-2,17	5,50	-6,58	4,93

Fuente: Superintendencia de Pensiones a partir de Base de Datos del Sistema de Pensiones

15 La volatilidad de los retornos corresponde a la desviación estándar de los retornos diarios reales comprendidos en el período de la medición. En el cálculo se consideraron todos los días del período.

Gráfico N° 3
Rentabilidad y Volatilidad de los Retornos por Tipo de Fondo de Pensiones
En porcentaje anual, junio 2020 – mayo 2021



Fuente: Superintendencia de Pensiones a partir de Base de Datos del Sistema de Pensiones

3. Rentabilidad nominal de los Fondos de Pensiones¹⁶

3.1 Rentabilidad nominal del mes de mayo de 2021

La rentabilidad nominal de la cuota de los distintos Tipos de Fondos de Pensiones, durante el mes de mayo de 2021, para los últimos 12 y 36 meses, alcanzó los siguientes valores:

Tabla N° 10
Rentabilidad Nominal de los Fondos de Pensiones
En porcentaje

Fondo de Pensiones	Mayo 2021	Acumulado Ene 2021 – May 2021	Últimos 12 meses Jun 2020 – May 2021	Promedio anual últimos 36 meses Jun 2018 – May 2021
Tipo A - Más riesgoso	2,13	8,11	24,30	9,76
Tipo B – Riesgoso	1,48	5,54	18,56	9,18
Tipo C – Intermedio	0,99	0,70	9,01	8,70
Tipo D - Conservador	0,10	-3,50	0,88	7,18
Tipo E - Más conservador	-0,21	-5,37	-3,66	5,61

Nota: La rentabilidad es variable, por lo que no se garantiza que rentabilidades pasadas se repitan en el futuro.

Fuente: Superintendencia de Pensiones a partir de Base de Datos del Sistema de Pensiones

¹⁶ Se entiende por rentabilidad real de un Fondo de Pensiones en un mes, al porcentaje de variación del valor cuota al último día de ese mes, respecto al valor de la cuota al último día del mes anterior, resultado que se deflacta por la variación de la Unidad de Fomento en ese período. La rentabilidad real para períodos superiores a un año se presenta anualizada, considerando para ello el número de días existente en el período de cálculo.

3.2 Rentabilidad nominal del mes de mayo de 2021

Tabla N° 11
Rentabilidad Nominal del Fondo Tipo A – Más riesgoso
 En porcentaje

Fondos de Pensiones Tipo A – Más Riesgoso	Mayo 2021	Acumulado Ene 2021 – May 2021	Últimos 12 meses Jun 2020 – May 2021	Promedio anual últimos 36 meses Jun 2018 – May 2021
CAPITAL	2,08	8,26	24,81	9,90
CUPRUM	2,35	8,31	24,24	9,43
HABITAT	1,90	7,77	23,76	9,51
MODELO	2,12	7,96	24,35	9,58
PLANVITAL	2,18	8,04	23,74	9,49
PROVIDA	2,27	8,39	24,86	10,54
UNO ¹⁷	2,03	7,14	23,26	-
Rentabilidad Promedio Sistema ¹⁸	2,13	8,11	24,30	9,76

Fuente: Superintendencia de Pensiones a partir de Base de Datos del Sistema de Pensiones

Tabla N° 12
Rentabilidad Nominal del Fondo Tipo B – Riesgoso
 En porcentaje

Fondos de Pensiones Tipo B – Riesgoso	Mayo 2021	Acumulado Ene 2021 – May 2021	Últimos 12 meses Jun 2020 – May 2021	Promedio anual últimos 36 meses Jun 2018 – May 2021
CAPITAL	1,44	5,63	18,90	9,37
CUPRUM	1,74	5,62	18,37	8,70
HABITAT	1,34	5,39	18,21	9,12
MODELO	1,29	5,18	18,44	8,96
PLANVITAL	1,38	5,36	17,57	8,77
PROVIDA	1,58	5,83	19,21	9,71
UNO ¹⁷	1,38	4,52	17,37	-
Rentabilidad Promedio Sistema ¹⁸	1,48	5,54	18,56	9,18

Fuente: Superintendencia de Pensiones a partir de Base de Datos del Sistema de Pensiones

¹⁷ No se muestra la rentabilidad para los Fondos de Pensiones, ya que no posee la totalidad de la información para el período respectivo

¹⁸ La rentabilidad promedio del Sistema se calcula ponderando la rentabilidad de cada Fondo de Pensiones por el valor de su Patrimonio al último día hábil del mes de abril de 2021.

Tabla N° 13
Rentabilidad Nominal del Fondo Tipo C – Intermedio
En porcentaje

Fondos de Pensiones Tipo C – Intermedio	Mayo 2021	Acumulado Ene 2021 – May 2021	Últimos 12 meses Jun 2020 – May 2021	Promedio anual últimos 36 meses Jun 2018 – May 2021
CAPITAL	1,08	1,04	9,67	9,06
CUPRUM	1,00	0,76	9,02	8,18
HABITAT	1,02	0,84	9,25	8,86
MODELO	0,79	0,31	8,50	8,00
PLANVITAL	0,81	0,24	8,12	8,03
PROVIDA	0,92	0,38	8,47	8,81
UNO ¹⁹	0,76	-0,33	7,27	-
Rentabilidad Promedio Sistema ²⁰	0,99	0,70	9,01	8,70

Fuente: Superintendencia de Pensiones a partir de Base de Datos del Sistema de Pensiones

Tabla N° 14
Rentabilidad Nominal del Fondo Tipo D – Conservador
En porcentaje

Fondos de Pensiones Tipo D – Conservador	Mayo 2021	Acumulado Ene 2021 – May 2021	Últimos 12 meses Jun 2020 – May 2021	Promedio anual últimos 36 meses Jun 2018 – May 2021
CAPITAL	0,17	-3,32	1,11	7,31
CUPRUM	0,24	-3,16	1,29	7,00
HABITAT	0,03	-3,54	0,73	7,07
MODELO	-0,12	-3,58	0,70	6,63
PLANVITAL	-0,02	-3,65	0,50	6,50
PROVIDA	0,06	-3,72	0,73	7,37
UNO ¹⁹	0,09	-4,03	-0,11	-
Rentabilidad Promedio Sistema ²⁰	0,10	-3,50	0,88	7,18

Fuente: Superintendencia de Pensiones a partir de Base de Datos del Sistema de Pensiones

¹⁹ No se muestra la rentabilidad para los Fondos de Pensiones, ya que no posee la totalidad de la información para el período respectivo

²⁰ La rentabilidad promedio del Sistema se calcula ponderando la rentabilidad de cada Fondo de Pensiones por el valor de su Patrimonio al último día hábil del mes de abril de 2021.

Tabla N° 15
Rentabilidad Nominal del Fondo Tipo E – Más conservador
 En porcentaje

Fondos de Pensiones Tipo E – Más Conservador	Mayo 2021	Acumulado Ene 2021 – May 2021	Últimos 12 meses Jun 2020 – May 2021	Promedio anual últimos 36 meses Jun 2018 – May 2021
CAPITAL	-0,23	-5,22	-3,32	5,78
CUPRUM	-0,02	-5,11	-3,66	5,59
HABITAT	-0,21	-5,29	-3,57	5,66
MODELO	-0,33	-5,60	-4,05	4,84
PLANVITAL	-0,43	-5,59	-4,21	4,81
PROVIDA	-0,36	-5,89	-3,93	5,78
UNO ²¹	-0,22	-5,76	-4,65	-
Rentabilidad Promedio Sistema ²²	-0,21	-5,37	-3,66	5,61

Fuente: Superintendencia de Pensiones a partir de Base de Datos del Sistema de Pensiones

21 No se muestra la rentabilidad para los Fondos de Pensiones, ya que no posee la totalidad de la información para el período respectivo.

22 La rentabilidad promedio del Sistema se calcula ponderando la rentabilidad de cada Fondo de Pensiones por el valor de su Patrimonio al último día hábil del mes de abril de 2021.

Tabla N° 16

4. Cartera de Inversión de los Fondos de Pensiones a mayo de 2021

En millones de pesos, al 31 de mayo de 2021

	A		B		C		D		E		TOTAL	
	MM\$	% Fondo	MM\$	% Fondo	MM\$	% Fondo	MM\$	% Fondo	MM\$	% Fondo	MM\$	% Fondo
INVERSIÓN NACIONAL TOTAL	3.736.944	18,5%	6.299.134	30,5%	22.620.124	43,9%	15.999.853	66,0%	23.230.412	89,9%	71.886.467	50,5%
RENDA VARIABLE	2.479.318	12,3%	2.365.878	11,6%	3.605.904	7,1%	867.072	3,5%	499.000	1,9%	9.817.172	6,9%
Acciones	1.995.666	9,9%	1.991.257	9,7%	2.890.103	5,6%	687.781	2,8%	490.159	1,9%	8.054.966	5,7%
Fondos de Inversión y Otros	429.831	2,1%	320.045	1,6%	588.593	1,2%	147.705	0,6%	2.218	0,0%	1.488.392	1,0%
Activos Alternativos	53.821	0,3%	54.576	0,3%	127.208	0,3%	31.586	0,1%	6.623	0,0%	273.814	0,2%
RENDA FIJA	1.206.322	5,9%	3.841.461	18,5%	18.522.423	35,9%	15.026.397	62,1%	22.571.415	87,4%	61.168.018	43,0%
Instrumentos Banco Central	281.441	1,4%	298.172	1,4%	116.692	0,2%	532.683	2,2%	1.503.083	5,8%	2.732.071	1,9%
Instrumentos Tesorería	4.480	0,0%	293.600	1,4%	9.422.835	18,3%	6.617.189	27,3%	8.302.720	32,2%	24.640.824	17,3%
Bonos de Reconocimiento y MINVU	658	0,0%	538	0,0%	13.913	0,0%	28.040	0,1%	39.063	0,2%	82.212	0,1%
Bonos de Empresas y Efectos de Comercio	36.702	0,2%	876.205	4,2%	2.987.314	5,8%	3.550.930	14,6%	4.556.621	17,6%	12.007.772	8,4%
Bonos emitidos por Fondos de Inversión	0	0,0%	3.916	0,0%	4.629	0,0%	12.730	0,1%	10.912	0,0%	32.187	0,0%
Bonos Bancarios	56.399	0,3%	1.316.231	6,4%	4.479.730	8,7%	3.580.149	14,8%	6.731.448	26,1%	16.163.957	11,4%
Letras Hipotecarias	4.232	0,0%	20.953	0,1%	88.980	0,2%	36.421	0,2%	33.233	0,1%	183.819	0,1%
Depósitos a Plazo	24.669	0,1%	76.882	0,4%	381.047	0,7%	58.836	0,2%	444.337	1,7%	985.771	0,7%
Fondos Mutuos y de Inversión	223.874	1,1%	198.780	1,0%	180.243	0,4%	121.214	0,5%	409.593	1,6%	1.133.704	0,8%
Activos Alternativos	104.619	0,5%	154.750	0,7%	378.376	0,7%	162.872	0,7%	159.105	0,6%	959.722	0,7%
Disponible	469.248	2,3%	601.434	2,9%	468.664	0,9%	325.333	1,4%	381.300	1,5%	2.245.979	1,6%
DERIVADOS	41.750	0,2%	64.400	0,3%	66.629	0,1%	49.839	0,2%	100.356	0,4%	322.974	0,2%
OTROS NACIONALES	9.554	0,1%	27.395	0,1%	425.168	0,8%	56.545	0,2%	59.641	0,2%	578.303	0,4%
INVERSIÓN EXTRANJERA TOTAL	16.496.850	81,5%	14.327.664	69,5%	28.800.294	56,1%	8.255.295	34,0%	2.594.694	10,1%	70.474.797	49,5%
RENDA VARIABLE	12.815.902	63,3%	9.597.696	46,6%	17.776.941	34,6%	4.164.485	17,2%	859.165	3,4%	45.214.189	31,8%
Fondos Mutuos	8.601.870	42,5%	6.777.490	32,9%	14.260.914	27,7%	2.783.226	11,5%	121.205	0,5%	32.544.705	22,9%
Activos Alternativos	653.301	3,2%	612.890	3,0%	1.257.076	2,5%	418.991	1,7%	23.727	0,1%	2.965.985	2,1%
Otros	3.560.731	17,6%	2.207.316	10,7%	2.258.951	4,4%	962.268	4,0%	714.233	2,8%	9.703.499	6,8%
RENDA FIJA	3.619.677	17,9%	4.690.305	22,7%	10.950.842	21,3%	4.075.726	16,8%	1.728.278	6,7%	25.064.828	17,6%
DERIVADOS	-6.983	-0,0%	1.341	0,0%	-24.370	-0,0%	-16.766	-0,1%	-30.416	-0,1%	-77.194	-0,1%
OTROS EXTRANJEROS	68.254	0,3%	38.322	0,2%	96.881	0,2%	31.850	0,1%	37.667	0,1%	272.974	0,2%
TOTAL ACTIVOS	20.233.794	100%	20.626.798	100%	51.420.418	100%	24.255.148	100%	25.825.106	100%	142.361.264	100%
SUB TOTAL RENDA VARIABLE	15.295.220	75,6%	11.963.574	58,2%	21.382.845	41,7%	5.031.557	20,7%	1.358.165	5,3%	55.031.361	38,6%
SUB TOTAL RENDA FIJA	4.825.999	23,8%	8.531.766	41,2%	29.473.265	57,2%	19.102.123	78,9%	24.299.693	94,1%	86.232.846	60,6%
SUB TOTAL DERIVADOS	34.767	0,2%	65.741	0,3%	42.259	0,1%	33.073	0,1%	69.940	0,3%	245.780	0,2%
SUB TOTAL OTROS	77.808	0,4%	65.717	0,3%	522.049	1,0%	88.395	0,3%	97.308	0,3%	851.277	0,6%
TOTAL ACTIVOS	20.233.794	100%	20.626.798	100%	51.420.418	100%	24.255.148	100%	25.825.106	100%	142.361.264	100%

Fuente: Superintendencia de Pensiones a partir de Base de Datos del Sistema de Pensiones

5. Distribución sectorial de las inversiones en acciones nacionales

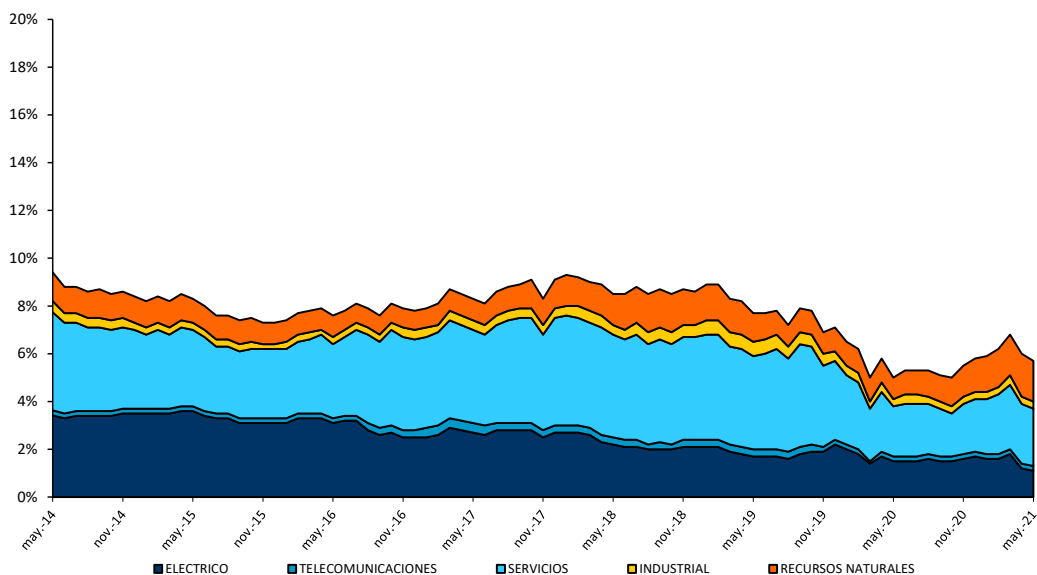
Al 31 de mayo de 2021 el Sistema de Fondos de Pensiones mantenía inversiones en acciones de sociedades anónimas nacionales por un monto de \$8.054.966 millones, equivalente a 5,7% del valor total de los activos del Sistema. La inversión en este tipo de instrumentos al 31 de mayo de 2020 alcanzaba a \$8.003.851 millones, registrándose un aumento nominal de 0,6% (-2,4% real) en los últimos doce meses. En los cuadros siguientes se presenta la inversión por Tipo de Fondo de Pensiones, el porcentaje que representan estos instrumentos respecto del total de activos de cada Tipo de Fondo y la evolución de la inversión en acciones por sector económico.

Tabla N° 17
Inversión en Acciones Nacionales
 En millones de pesos, al 31 de mayo de 2021

SECTOR ECONÓMICO	A Más Riesgoso	B Riesgoso	C Intermedio	D Conservador	E Más conservador	Total Sistema	% Valor Total Fondos de Pensiones
ELÉCTRICO	382.733	363.340	681.802	84.143	84.106	1.596.124	1,1%
TELECOMUNICACIONES	50.562	75.405	94.833	24.781	9.182	254.763	0,2%
SERVICIOS	893.593	947.789	1.052.801	315.160	224.052	3.433.395	2,4%
INDUSTRIAL	70.232	86.237	176.605	54.452	64.299	451.826	0,3%
RECURSOS NATURALES	598.546	518.486	884.062	209.245	108.520	2.318.859	1,7%
TOTAL SISTEMA	1.995.666	1.991.257	2.890.103	687.781	490.159	8.054.966	5,7%
% DE CADA FONDO	9,9%	9,7%	5,6%	2,8%	1,9%	5,7%	

Fuente: Superintendencia de Pensiones a partir de Base de Datos del Sistema de Pensiones

Gráfico N° 4
Inversión en Acciones Nacionales por Sector Económico
Porcentaje del valor de los Fondos de Pensiones



Fuente: Superintendencia de Pensiones a partir de Base de Datos del Sistema de Pensiones

6. Inversión de los Fondos de Pensiones en el extranjero

Al 31 de mayo de 2021, el Sistema de Fondos de Pensiones mantenía inversiones en instrumentos extranjeros por un monto de \$ 70.474.797 millones, equivalente a 49,5% del valor total de los activos del Sistema. Al 31 de mayo de 2020, la inversión en este tipo de instrumentos alcanzaba a \$ 68.494.273 millones, lo que significa un aumento nominal de 2,9% (-0,2% real) en los últimos doce meses. En los cuadros siguientes se presenta la inversión en el extranjero por Tipo de Fondo de Pensiones, el porcentaje que representan estas inversiones respecto del total de activos de cada Tipo de Fondo y la distribución geográfica de las inversiones en el exterior.

Tabla N° 18

Inversión de los Fondos de Pensiones en el Extranjero

En millones de pesos y porcentaje de la inversión extranjera, al 31 de mayo de 2021

Instrumento	A	B	C	D	E	TOTAL	
	Más riesgoso	Riesgoso	Intermedio	Conservador	Más conservador	MM\$	% Inv. Ext.
	MM\$	MM\$	MM\$	MM\$	MM\$	MM\$	
Cuotas Fondos Mutuos	8.601.870	6.777.490	14.260.914	2.783.226	121.205	32.544.705	46,2%
Títulos de Índices Accionarios	3.477.594	2.153.648	2.182.743	938.938	655.167	9.408.090	13,4%
Cuotas Fondos Inversión Nacionales ²³	606.361	561.370	1.129.845	353.826	23.894	2.675.296	3,8%
Cuotas Fondos Mutuos Nacionales	0	0	2.993	0	0	2.993	0,0%
Acciones Extranjeras y ADR	5.731	7.222	13.788	5.799	2.015	34.555	0,0%
Fondos de Inversión Extranjeros	191	0	0	0	0	191	0,0%
Vehículos de Capital Privado	124.155	97.966	186.658	82.696	56.884	548.359	0,8%
Subtotal Renta Variable	12.815.902	9.597.696	17.776.941	4.164.485	859.165	45.214.189	64,2%
Cuotas Fondos Mutuos	3.103.712	4.139.075	9.366.645	3.318.299	1.088.083	21.015.814	29,8%
Cuotas Fondos Inversión Nacionales ²³	209.933	228.768	763.457	326.904	20.578	1.549.640	2,2%
Bonos de Empresas	20.166	33.341	126.587	88.702	109.781	378.577	0,5%
Cuotas Fondos Mutuos Nacionales	278	604	1.806	4.404	12.757	19.849	0,0%
Bonos de Gobierno	86.531	157.650	444.550	239.573	352.129	1.280.433	1,8%
Bonos Bancos Internacionales	1.776	1.776	2.131	3.062	6.090	14.835	0,0%
Bonos Bancos Extranjeros	0	4.182	11.765	6.693	19.950	42.590	0,1%
Títulos de Índices Renta Fija	18.796	47.756	40.469	7.823	2.089	116.933	0,2%
Vehículos de Deuda Privada	48.072	38.273	108.911	59.633	101.072	355.961	0,5%
Disponible	130.413	38.880	84.521	20.633	15.749	290.196	0,4%
Subtotal Renta Fija	3.619.677	4.690.305	10.950.842	4.075.726	1.728.278	25.064.828	35,5%
Subtotal Otros	61.271	39.663	72.511	15.084	7.251	195.780	0,3%
Total General	16.496.850	14.327.664	28.800.294	8.255.295	2.594.694	70.474.797	100%

Fuente: Superintendencia de Pensiones a partir de Base de Datos del Sistema de Pensiones

A continuación se presenta la distribución geográfica de inversiones en el extranjero al 31 de mayo de 2021.

²³ Incluye inversión indirecta en activos alternativos.

Tabla N° 19

Inversión Extranjera por Zona Geográfica

Porcentaje de la inversión en el extranjero, al 31 de mayo de 2021

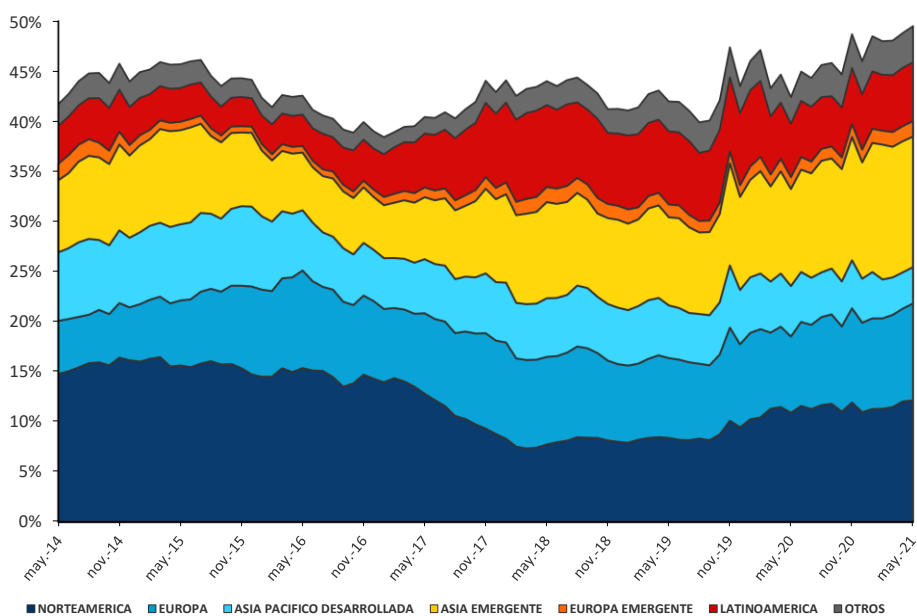
Zona Geográfica	A Más riesgoso	B Riesgoso	C Intermedio	D Conservador	E Más conservador	TOTAL
Norteamérica	30,0%	28,0%	19,5%	22,7%	31,9%	24,5%
Europa	17,6%	18,9%	21,4%	19,4%	15,8%	19,6%
Asia Pacífico Desarrollada	7,7%	5,5%	8,3%	7,8%	3,5%	7,3%
Subtotal Desarrollada	55,3%	52,4%	49,2%	49,9%	51,2%	51,4%
Asia Emergente	29,0%	29,0%	27,0%	19,5%	8,3%	26,3%
Latinoamérica	9,1%	10,1%	11,6%	16,2%	28,3%	11,9%
Europa Emergente	2,0%	2,3%	4,0%	4,6%	0,9%	3,2%
Medio Oriente-África	0,3%	0,7%	0,9%	1,2%	0,2%	0,7%
Subtotal Emergente	40,4%	42,1%	43,5%	41,5%	37,7%	42,1%
Subtotal Otros	4,3%	5,5%	7,3%	8,6%	11,1%	6,5%
Total General	100%	100%	100%	100%	100%	100%

Fuente: Superintendencia de Pensiones a partir de Base de Datos del Sistema de Pensiones

Gráfico N° 5

Evolución de Inversión en el Extranjero por Región Geográfica

Porcentaje del valor de los Fondos de Pensiones, al 31 de mayo de 2021



Fuente: Superintendencia de Pensiones a partir de Base de Datos del Sistema de Pensiones

Superintendencia de Pensiones

Informe es desarrollado por la División Financiera