

# INVERSIONES Y RENTABILIDAD DE LOS FONDOS DE PENSIONES

---

Abril de 2021

## 1. Valor de los Fondos de Pensiones

El valor de los Fondos de Pensiones alcanzó a \$ 149.425.686 millones al 30 de abril de 2021. Con respecto al 30 de abril del año anterior, éste disminuyó en \$ 6.114.542 millones, equivalente al 3,9% (real 6,5%). En el siguiente cuadro se presenta el valor de los activos para cada uno de los Fondos de Pensiones<sup>1</sup>.

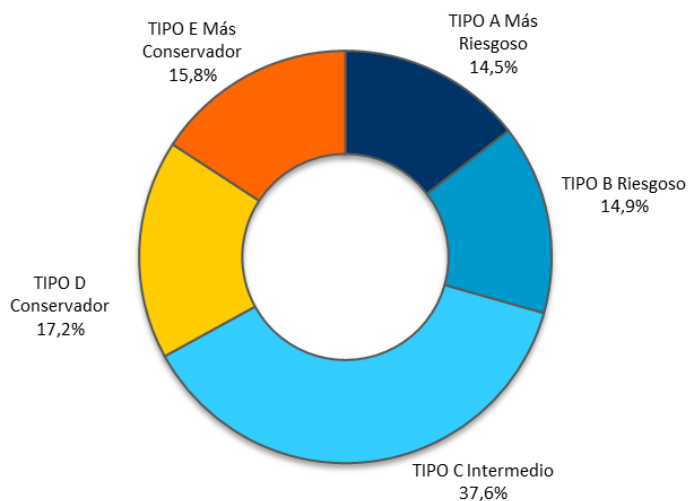
Tabla N° 1  
**Valor de los Fondos de Pensiones<sup>2</sup>**  
 En millones de pesos, al 30 de abril de 2021

AFP	A Más riesgoso	B Riesgoso	C Intermedio	D Conservador	E Más conservador	TOTAL	Variación total 12 meses (%)
CAPITAL	4.123.251	4.185.205	10.319.737	5.562.862	5.007.584	29.198.639	-2,9
CUPRUM	5.206.726	4.044.399	10.156.818	3.701.949	5.290.230	28.400.122	2,3
HABITAT	6.413.999	5.824.616	17.490.764	6.516.327	6.565.114	42.810.820	-2,4
MODELO	1.235.094	2.225.077	2.196.892	547.778	1.481.592	7.686.433	-18,1
PLANVITAL	543.188	1.159.253	1.796.893	921.995	791.730	5.213.059	-14,9
PROVIDA	3.941.271	4.711.449	13.440.879	8.364.142	4.291.861	34.749.602	-9,1
UNO	250.839	169.359	698.532	24.514	223.767	1.367.011	1.301,5
<b>TOTAL</b>	<b>21.714.368</b>	<b>22.319.358</b>	<b>56.100.515</b>	<b>25.639.567</b>	<b>23.651.878</b>	<b>149.425.686</b>	<b>-3,9</b>
<b>Variación total 12 meses (%)</b>	<b>3,0</b>	<b>-6,7</b>	<b>2,0</b>	<b>-7,8</b>	<b>-14,7</b>	<b>-3,9</b>	

Fuente: Superintendencia de Pensiones a partir de Base de Datos del Sistema de Pensiones

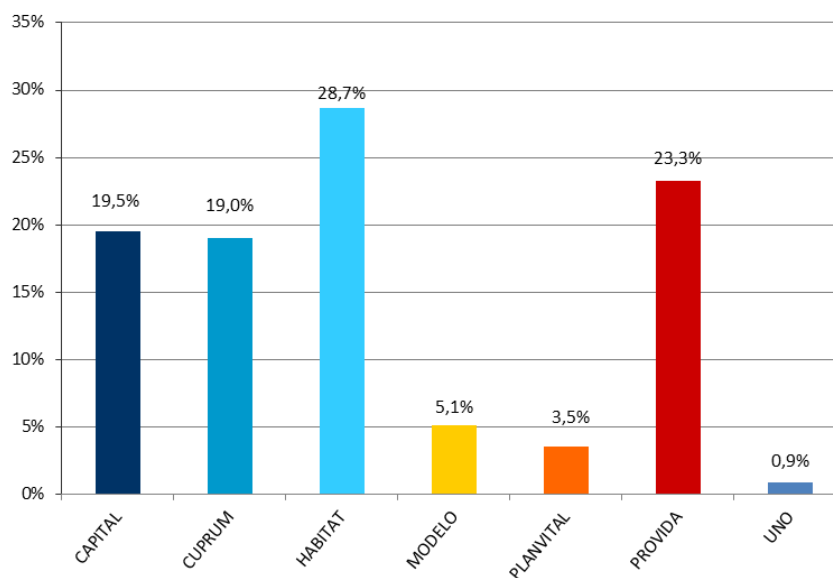
- De acuerdo a lo establecido en el D.L. N° 3.500, los montos invertidos en instrumentos de renta variable del Fondo Tipo A - Más riesgoso deben ser superiores a los mantenidos por el Fondo Tipo B - Riesgoso, los que a su vez deben ser superiores que los del Fondo Tipo C - Intermedio, éstos a su vez superiores a los del Fondo Tipo D - Conservador, y estos últimos deben ser superiores a los del Fondo Tipo E - Más conservador.
- El valor de los Fondos de Pensiones en millones de Unidades de Fomento para el mes de abril de 2021 es de UF 5.066,29, el cual se desagrega de la siguiente forma: Fondo Tipo A UF 736,23, Fondo Tipo B UF 756,74, Fondo Tipo C UF 1.902,09, Fondo Tipo D UF 869,31 y Fondo Tipo E UF 801,92. Valor de la UF al 30 de abril de 2021 (\$29.494,13).

**Gráfico N° 1**  
**Activos por Tipo de los Fondos de Pensiones**  
**Porcentaje del total de activos, al 30 de abril de 2021**



Fuente: Superintendencia de Pensiones a partir de Base de Datos del Sistema de Pensiones

**Gráfico N° 2**  
**Activos de los Fondos de Pensiones por AFP**  
**Porcentaje del total de activos, al 30 de abril de 2021**



Fuente: Superintendencia de Pensiones a partir de Base de Datos del Sistema de Pensiones

## 2. Rentabilidad real de los Fondos de Pensiones<sup>3</sup>

### 2.1 Rentabilidad real del mes de abril de 2021

Tabla N° 2  
**Rentabilidad Real de los Fondos de Pensiones**  
 En porcentaje, deflactada por U.F.

Fondo de Pensiones	Abril 2021	Acumulado Ene 2021 – Abr 2021	Últimos 12 meses May 2020 – Abr 2021	Promedio anual últimos 36 meses May 2018 – Abr 2021	Promedio anual <sup>4</sup> Sep 2002 – Abr 2021
Tipo A - Más riesgoso	-0,36	4,35	17,79	5,88	6,41
Tipo B - Riesgoso	-0,99	2,51	14,53	5,54	5,53
Tipo C - Intermedio	-1,48	-1,71	7,95	5,18	5,05
Tipo D - Conservador	-2,11	-4,98	2,45	4,00	4,33
Tipo E - Más conservador	-2,94	-6,53	-2,34	2,81	3,58

Fuente: Superintendencia de Pensiones a partir de Base de Datos del Sistema de Pensiones

La rentabilidad del Fondo de Pensiones Tipo A se explica principalmente por el retorno negativo que presentaron las inversiones en acciones locales. Dicho retorno fue parcialmente compensado por la rentabilidad positiva de las inversiones en instrumentos extranjeros. Lo anterior se puede apreciar al considerar como referencia retorno mensual de los títulos accionarios locales medido por el IPSA, que presentó una caída de 7,82%<sup>5</sup>, y la rentabilidad en dólares del índice MSCI mundial, con un alza de 5,35%<sup>5</sup>, durante el mes de abril. Cabe señalar que durante este mes las inversiones en el extranjero se vieron desfavorecidas por la apreciación del peso chileno respecto a las principales monedas, lo que afectó negativamente a las posiciones sin cobertura cambiaria, contrarrestando parcialmente los retornos positivos observados en las principales bolsas internacionales. Tómese como referencia la depreciación de la divisa norteamericana, con una caída de 3,69% durante el mes de abril.

3 Se entiende por rentabilidad real de un Fondo de Pensiones en un mes, al porcentaje de variación del valor cuota al último día de ese mes, respecto al valor de la cuota al último día del mes anterior, resultado que se deflacta por la variación de la Unidad de Fomento en ese período. La rentabilidad real para períodos superiores a un año se presenta anualizada, considerando para ello el número de días existente en el período de cálculo.

4 Considera como valor cuota inicial el correspondiente al 26 de septiembre de 2002, fecha de inicio de los multifondos.

5 Variación porcentual de los índices, calculada considerando el desfase de días utilizados en la valoración de los instrumentos financieros de los Fondos de Pensiones.

Por su parte, la rentabilidad de los Fondos de Pensiones Tipo B, C, D y E se explica por el retorno negativo que presentaron las inversiones en instrumentos de renta fija nacional y acciones locales. Dicho retorno fue parcialmente compensado por la rentabilidad positiva de las inversiones en instrumentos extranjeros. Al respecto, durante el mes de abril se observó un alza en las tasas de interés de los instrumentos de renta fija nacional, lo que implicó un aporte negativo a la rentabilidad de estos Fondos por la vía de las pérdidas de capital.

Tabla N° 3

### Contribución a la Rentabilidad por Tipo de Fondo En porcentaje, abril de 2021

Tipo de Instrumento	Tipo A Más riesgoso	Tipo B Riesgoso	Tipo C Intermedio	Tipo D Conservador	Tipo E Más conservador
Acciones nacionales	-0,85	-1,01	-0,64	-0,27	-0,21
Cuotas de fondos de inversión y fondos mutuos nacionales	-0,10	-0,07	-0,05	-0,03	0,00
Renta fija nacional	0,00	-0,41	-1,21	-2,10	-2,81
Intermediación financiera nacional	0,00	-0,01	-0,02	-0,01	-0,01
<b>Subtotal Instrumentos Nacionales</b>	<b>-0,95</b>	<b>-1,50</b>	<b>-1,92</b>	<b>-2,41</b>	<b>-3,03</b>
Renta Variable Extranjera	0,73	0,72	0,54	0,34	0,10
Deuda Extranjera	-0,14	-0,21	-0,10	-0,04	-0,01
<b>Subtotal Instrumentos Extranjeros</b>	<b>0,59</b>	<b>0,51</b>	<b>0,44</b>	<b>0,30</b>	<b>0,09</b>
<b>Total</b>	<b>-0,36</b>	<b>-0,99</b>	<b>-1,48</b>	<b>-2,11</b>	<b>-2,94</b>

*Nota: El aporte a la rentabilidad de los instrumentos denominados en moneda extranjera incorpora el efecto de la cobertura cambiaria.*

Fuente: Superintendencia de Pensiones a partir de Base de Datos del Sistema de Pensiones

## 2.2 Rentabilidad real del mes de abril de 2021 por Tipo de Fondo

Tabla N° 4  
**Rentabilidad Real del Fondo Tipo A - Más riesgoso**  
 En porcentaje, deflactada por U.F.

Fondos de Pensiones Tipo A - Más Riesgoso	Abril 2021	Acumulado Ene 2021 – Abr 2021	Últimos 12 meses May 2020 – Abr 2021	Promedio anual últimos 36 meses May 2018 – Abr 2021	Promedio anual <sup>6</sup> Sep 2002 – Abr 2021
CAPITAL	-0,45	4,53	18,27	5,96	6,38
CUPRUM	-0,30	4,30	17,40	5,48	6,35
HABITAT	-0,41	4,24	17,41	5,78	6,48
MODELO <sup>7</sup>	-0,32	4,21	18,01	5,68	-
PLANVITAL	-0,33	4,21	16,91	5,62	6,01
PROVIDA	-0,25	4,46	18,47	6,57	6,44
UNO <sup>7</sup>	-0,80	3,50	16,99	-	-
Rentabilidad Promedio Sistema <sup>8</sup>	-0,36	4,35	17,79	5,88	6,41

Fuente: Superintendencia de Pensiones a partir de Base de Datos del Sistema de Pensiones

Tabla N° 5  
**Rentabilidad Real del Fondo Tipo B – Riesgoso**  
 En porcentaje, deflactada por U.F.

Fondos de Pensiones Tipo B - Riesgoso	Abril 2021	Acumulado Ene 2021 – Abr 2021	Últimos 12 meses May 2020 – Abr 2021	Promedio anual últimos 36 meses May 2018 – Abr 2021	Promedio anual <sup>6</sup> Sep 2002 – Abr 2021
CAPITAL	-1,03	2,63	15,03	5,70	5,55
CUPRUM	-1,05	2,32	13,83	4,98	5,53
HABITAT	-0,96	2,51	14,15	5,57	5,68
MODELO <sup>7</sup>	-1,00	2,35	14,83	5,38	-
PLANVITAL	-1,02	2,44	13,80	5,20	5,31
PROVIDA	-0,91	2,69	15,24	6,00	5,36
UNO <sup>7</sup>	-1,43	1,61	13,26	-	-
Rentabilidad Promedio Sistema <sup>8</sup>	-0,99	2,51	14,53	5,54	5,53

Fuente: Superintendencia de Pensiones a partir de Base de Datos del Sistema de Pensiones

<sup>6</sup> Considera como valor cuota inicial el correspondiente al 26 de septiembre de 2002, fecha de inicio de los multifondos.

<sup>7</sup> No se muestra la rentabilidad para los Fondos de Pensiones, ya que no posee la totalidad de la información para el período respectivo.

<sup>8</sup> La rentabilidad promedio del Sistema se calcula ponderando la rentabilidad de cada Fondo de Pensiones por el valor de su Patrimonio al último día hábil del mes de marzo de 2021.

**Tabla N° 6**  
**Rentabilidad Real del Fondo Tipo C – Intermedio**  
 En porcentaje, deflactada por U.F.

Fondos de Pensiones Tipo C - Intermedio	Abril 2021	Acumulado Ene 2021 – Abr 2021	Últimos 12 meses May 2020 – Abr 2021	Promedio anual últimos 36 meses May 2018 – Abr 2021	Promedio anual <sup>9</sup> Sep 2002 – Abr 2021	Promedio anual Jun 1981 – Abr 2021
CAPITAL	-1,38	-1,48	8,54	5,50	4,91	7,73
CUPRUM	-1,45	-1,68	7,83	4,63	5,13	8,05
HABITAT	-1,44	-1,61	7,98	5,33	5,32	8,05
MODELO <sup>10</sup>	-1,47	-1,90	7,76	4,61	-	-
PLANVITAL	-1,52	-2,00	7,29	4,59	4,81	7,94
PROVIDA	-1,61	-1,97	7,69	5,30	4,76	7,68
UNO <sup>10</sup>	-1,78	-2,50	6,28	-	-	-
Rentabilidad Promedio Sistema <sup>11</sup>	-1,48	-1,71	7,95	5,18	5,05	7,89

Fuente: Superintendencia de Pensiones a partir de Base de Datos del Sistema de Pensiones

**Tabla N° 7**  
**Rentabilidad Real del Fondo Tipo D – Conservador**  
 En porcentaje, deflactada por U.F.

Fondos de Pensiones Tipo D - Conservador	Abril 2021	Acumulado Ene 2021 – Abr 2021	Últimos 12 meses May 2020 – Abr 2021	Promedio anual últimos 36 meses May 2018 – Abr 2021	Promedio anual <sup>9</sup> Sep 2002 – Abr 2021
CAPITAL	-2,08	-4,87	2,67	4,10	4,32
CUPRUM	-2,10	-4,78	2,49	3,77	4,47
HABITAT	-2,04	-4,96	2,10	3,94	4,59
MODELO <sup>10</sup>	-2,05	-4,85	2,54	3,58	-
PLANVITAL	-2,10	-5,01	2,16	3,40	3,96
PROVIDA	-2,17	-5,16	2,58	4,19	4,12
UNO <sup>10</sup>	-2,41	-5,49	1,23	-	-
Rentabilidad Promedio Sistema <sup>11</sup>	-2,11	-4,98	2,45	4,00	4,33

Fuente: Superintendencia de Pensiones a partir de Base de Datos del Sistema de Pensiones

9 Considera como valor cuota inicial el correspondiente al 26 de septiembre de 2002, fecha de inicio de los multifondos.

10 No se muestra la rentabilidad para los Fondos de Pensiones, ya que no posee la totalidad de la información para el período respectivo.

11 La rentabilidad promedio del Sistema se calcula ponderando la rentabilidad de cada Fondo de Pensiones por el valor de su Patrimonio al último día hábil del mes de marzo de 2021.

**Tabla N° 8**  
**Rentabilidad Real del Fondo Tipo E - Más conservador**  
**En porcentaje, deflactada por U.F.**

Fondos de Pensiones Tipo E - Más Conservador	Abril 2021	Acumulado Ene 2021 – Abr 2021	Últimos 12 meses May 2020 – Abr 2021	Promedio anual últimos 36 meses May 2018 – Abr 2021	Promedio anual <sup>12</sup> Sep 2002 – Abr 2021	Promedio anual May 2000 – Abr 2021
CAPITAL	-2,88	-6,37	-1,88	2,96	3,70	4,27
CUPRUM	-3,01	-6,45	-2,89	2,73	3,56	4,45
HABITAT	-2,91	-6,45	-2,45	2,87	3,77	4,53
MODELO <sup>13</sup>	-3,00	-6,65	-2,35	2,08	-	-
PLANVITAL	-2,89	-6,54	-2,45	2,11	2,95	3,74
PROVIDA	-2,94	-6,90	-2,01	3,01	3,26	4,01
UNO <sup>13</sup>	-3,07	-6,91	-3,70	-	-	-
Rentabilidad Promedio Sistema <sup>14</sup>	-2,94	-6,53	-2,34	2,81	3,58	4,32

Fuente: Superintendencia de Pensiones a partir de Base de Datos del Sistema de Pensiones

12 Considera como valor cuota inicial el correspondiente al 26 de septiembre de 2002, fecha de inicio de los multifondos.

13 No se muestra la rentabilidad para los Fondos de Pensiones, ya que no posee la totalidad de la información para el período respectivo.

14 La rentabilidad promedio del Sistema se calcula ponderando la rentabilidad de cada Fondo de Pensiones por el valor de su Patrimonio al último día hábil del mes de marzo de 2021.



## 2.3 Volatilidad de los retornos últimos 12 meses

Para el período de 12 meses comprendido entre mayo de 2020 y abril de 2021 se observa que la mayor volatilidad se presentó en el Fondo Tipo A con un 11,34%, mientras que el Fondo Tipo E alcanzó la menor volatilidad con un 4,89%. En el mismo periodo se observó que para los distintos Tipos de Fondos la rentabilidad fluctuó entre 17,79% (Fondo Tipo A) y -2,34% (Fondo Tipo E).

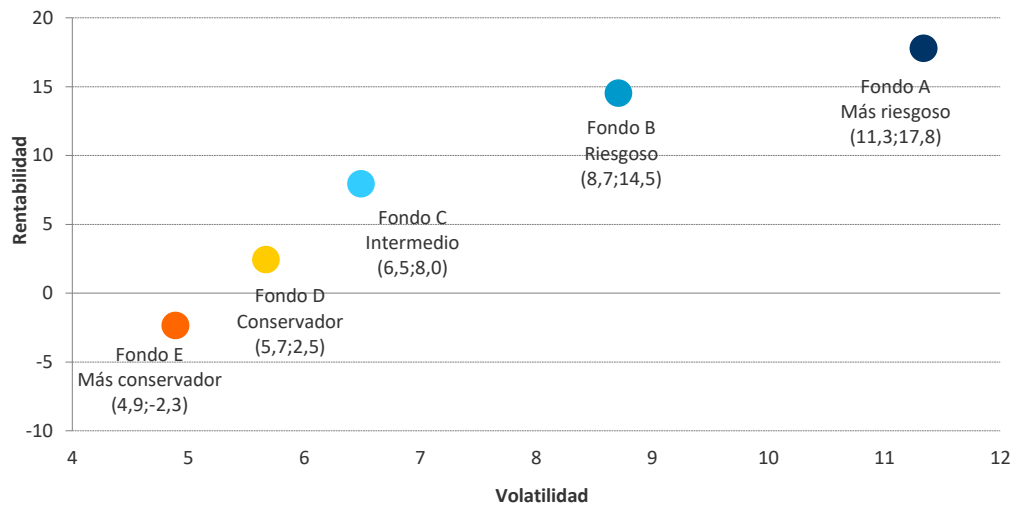
Tabla N° 9  
**Rentabilidad y Volatilidad<sup>15</sup> de los Retornos**  
 En porcentaje anual, mayo 2020 – abril 2021

AFP	A Más riesgoso		B Riesgoso		C Intermedio		D Conservador		E Más conservador	
	Rent.	Volatilidad	Rent.	Volatilidad	Rent.	Volatilidad	Rent.	Volatilidad	Rent.	Volatilidad
CAPITAL	18,27	11,51	15,03	8,83	8,54	6,48	2,67	5,64	-1,88	4,76
CUPRUM	17,40	11,30	13,83	8,67	7,83	6,44	2,49	5,53	-2,89	4,97
HABITAT	17,41	11,25	14,15	8,57	7,98	6,40	2,10	5,56	-2,45	4,74
MODELO	18,01	11,67	14,83	8,95	7,76	6,61	2,54	5,60	-2,35	4,99
PLANVITAL	16,91	11,26	13,80	8,63	7,29	6,41	2,16	5,61	-2,45	5,01
PROVIDA	18,47	11,33	15,24	8,77	7,69	6,65	2,58	5,87	-2,01	5,24
UNO	16,99	11,58	13,26	9,02	6,28	6,60	1,23	5,61	-3,70	4,89
SISTEMA	<b>17,79</b>	<b>11,34</b>	<b>14,53</b>	<b>8,71</b>	<b>7,95</b>	<b>6,49</b>	<b>2,45</b>	<b>5,67</b>	<b>-2,34</b>	<b>4,89</b>

Fuente: Superintendencia de Pensiones a partir de Base de Datos del Sistema de Pensiones

15 La volatilidad de los retornos corresponde a la desviación estándar de los retornos diarios reales comprendidos en el período de la medición. En el cálculo se consideraron todos los días del período.

Gráfico N° 3  
**Rentabilidad y Volatilidad de los Retornos por Tipo de Fondo de Pensiones**  
En porcentaje anual, mayo 2020 – abril 2021



Fuente: Superintendencia de Pensiones a partir de Base de Datos del Sistema de Pensiones

### 3. Rentabilidad nominal de los Fondos de Pensiones<sup>16</sup>

#### 3.1 Rentabilidad nominal del mes de abril de 2021

La rentabilidad nominal de la cuota de los distintos Tipos de Fondos de Pensiones, durante el mes de abril de 2021, para los últimos 12 y 36 meses, alcanzó los siguientes valores:

Tabla N° 10  
**Rentabilidad Nominal de los Fondos de Pensiones**  
 En porcentaje

Fondo de Pensiones	Abril 2021	Acumulado Ene 2021 – Abr 2021	Últimos 12 meses May 2020 – Abr 2021	Promedio anual últimos 36 meses May 2018 – Abr 2021
Tipo A - Más riesgoso	-0,02	5,87	21,08	9,03
Tipo B – Riesgoso	-0,65	4,01	17,74	8,68
Tipo C – Intermedio	-1,14	-0,28	10,97	8,31
Tipo D - Conservador	-1,77	-3,59	5,32	7,10
Tipo E - Más conservador	-2,61	-5,17	0,39	5,87

*Nota: La rentabilidad es variable, por lo que no se garantiza que rentabilidades pasadas se repitan en el futuro.*

Fuente: Superintendencia de Pensiones a partir de Base de Datos del Sistema de Pensiones

<sup>16</sup> Se entiende por rentabilidad real de un Fondo de Pensiones en un mes, al porcentaje de variación del valor cuota al último día de ese mes, respecto al valor de la cuota al último día del mes anterior, resultado que se deflacta por la variación de la Unidad de Fomento en ese período. La rentabilidad real para períodos superiores a un año se presenta anualizada, considerando para ello el número de días existente en el período de cálculo.

### 3.2 Rentabilidad nominal del mes de abril de 2021

Tabla N° 11  
**Rentabilidad Nominal del Fondo Tipo A – Más riesgoso**  
 En porcentaje

Fondos de Pensiones Tipo A – Más Riesgoso	Abril 2021	Acumulado Ene 2021 – Abr 2021	Últimos 12 meses May 2020 – Abr 2021	Promedio anual últimos 36 meses May 2018 – Abr 2021
CAPITAL	-0,11	6,05	21,58	9,12
CUPRUM	0,04	5,82	20,68	8,62
HABITAT	-0,07	5,76	20,70	8,93
MODELO	0,01	5,72	21,32	8,83
PLANVITAL	0,00	5,73	20,18	8,77
PROVIDA	0,08	5,99	21,79	9,75
UNO <sup>17</sup>	-0,46	5,01	20,27	-
Rentabilidad Promedio Sistema <sup>18</sup>	-0,02	5,87	21,08	9,03

Fuente: Superintendencia de Pensiones a partir de Base de Datos del Sistema de Pensiones

Tabla N° 12  
**Rentabilidad Nominal del Fondo Tipo B – Riesgoso**  
 En porcentaje

Fondos de Pensiones Tipo B – Riesgoso	Abril 2021	Acumulado Ene 2021 – Abr 2021	Últimos 12 meses May 2020 – Abr 2021	Promedio anual últimos 36 meses May 2018 – Abr 2021
CAPITAL	-0,70	4,13	18,25	8,85
CUPRUM	-0,72	3,81	17,02	8,11
HABITAT	-0,63	4,00	17,35	8,71
MODELO	-0,66	3,84	18,05	8,52
PLANVITAL	-0,69	3,93	16,99	8,33
PROVIDA	-0,58	4,19	18,46	9,15
UNO <sup>17</sup>	-1,09	3,10	16,43	-
Rentabilidad Promedio Sistema <sup>18</sup>	-0,65	4,01	17,74	8,68

Fuente: Superintendencia de Pensiones a partir de Base de Datos del Sistema de Pensiones

<sup>17</sup> No se muestra la rentabilidad para los Fondos de Pensiones, ya que no posee la totalidad de la información para el período respectivo

<sup>18</sup> La rentabilidad promedio del Sistema se calcula ponderando la rentabilidad de cada Fondo de Pensiones por el valor de su Patrimonio al último día hábil del mes de marzo de 2021.

**Tabla N° 13**  
**Rentabilidad Nominal del Fondo Tipo C – Intermedio**  
**En porcentaje**

Fondos de Pensiones Tipo C – Intermedio	Abril 2021	Acumulado Ene 2021 – Abr 2021	Últimos 12 meses May 2020 – Abr 2021	Promedio anual últimos 36 meses May 2018 – Abr 2021
CAPITAL	-1,05	-0,04	11,58	8,65
CUPRUM	-1,11	-0,24	10,85	7,75
HABITAT	-1,11	-0,18	11,00	8,47
MODELO	-1,14	-0,47	10,78	7,73
PLANVITAL	-1,19	-0,57	10,29	7,71
PROVIDA	-1,28	-0,54	10,70	8,44
UNO <sup>19</sup>	-1,45	-1,08	9,25	-
Rentabilidad Promedio Sistema <sup>20</sup>	-1,14	-0,28	10,97	8,31

Fuente: Superintendencia de Pensiones a partir de Base de Datos del Sistema de Pensiones

**Tabla N° 14**  
**Rentabilidad Nominal del Fondo Tipo D – Conservador**  
**En porcentaje**

Fondos de Pensiones Tipo D – Conservador	Abril 2021	Acumulado Ene 2021 – Abr 2021	Últimos 12 meses May 2020 – Abr 2021	Promedio anual últimos 36 meses May 2018 – Abr 2021
CAPITAL	-1,75	-3,48	5,54	7,20
CUPRUM	-1,77	-3,40	5,36	6,87
HABITAT	-1,71	-3,57	4,96	7,04
MODELO	-1,72	-3,46	5,41	6,67
PLANVITAL	-1,77	-3,63	5,02	6,48
PROVIDA	-1,84	-3,78	5,45	7,30
UNO <sup>19</sup>	-2,08	-4,11	4,07	-
Rentabilidad Promedio Sistema <sup>20</sup>	-1,77	-3,59	5,32	7,10

Fuente: Superintendencia de Pensiones a partir de Base de Datos del Sistema de Pensiones

<sup>19</sup> No se muestra la rentabilidad para los Fondos de Pensiones, ya que no posee la totalidad de la información para el período respectivo

<sup>20</sup> La rentabilidad promedio del Sistema se calcula ponderando la rentabilidad de cada Fondo de Pensiones por el valor de su Patrimonio al último día hábil del mes de marzo de 2021.

Tabla N° 15  
**Rentabilidad Nominal del Fondo Tipo E – Más conservador**  
**En porcentaje**

Fondos de Pensiones Tipo E – Más Conservador	Abril 2021	Acumulado Ene 2021 – Abr 2021	Últimos 12 meses May 2020 – Abr 2021	Promedio anual últimos 36 meses May 2018 – Abr 2021
CAPITAL	-2,55	-5,00	0,87	6,03
CUPRUM	-2,68	-5,08	-0,17	5,79
HABITAT	-2,59	-5,09	0,28	5,93
MODELO	-2,67	-5,29	0,38	5,12
PLANVITAL	-2,56	-5,18	0,28	5,15
PROVIDA	-2,61	-5,54	0,73	6,08
UNO <sup>21</sup>	-2,74	-5,55	-1,01	-
Rentabilidad Promedio Sistema <sup>22</sup>	-2,61	-5,17	0,39	5,87

Fuente: Superintendencia de Pensiones a partir de Base de Datos del Sistema de Pensiones

21 No se muestra la rentabilidad para los Fondos de Pensiones, ya que no posee la totalidad de la información para el período respectivo.

22 La rentabilidad promedio del Sistema se calcula ponderando la rentabilidad de cada Fondo de Pensiones por el valor de su Patrimonio al último día hábil del mes de marzo de 2021.

Tabla N° 16

#### 4. Cartera de Inversión de los Fondos de Pensiones a abril de 2021

En millones de pesos, al 30 de abril de 2021

	A		B		C		D		E		TOTAL	
	MM\$	% Fondo	MM\$	% Fondo	MM\$	% Fondo	MM\$	% Fondo	MM\$	% Fondo	MM\$	% Fondo
<b>INVERSIÓN NACIONAL TOTAL</b>	<b>3.735.756</b>	<b>17,2%</b>	<b>7.116.628</b>	<b>31,9%</b>	<b>26.834.516</b>	<b>47,8%</b>	<b>17.477.175</b>	<b>68,2%</b>	<b>21.295.029</b>	<b>90,0%</b>	<b>76.459.104</b>	<b>51,3%</b>
RENDA VARIABLE	2.825.217	13,0%	2.663.229	11,9%	3.978.025	7,1%	946.176	3,7%	522.377	2,2%	10.935.024	7,3%
Acciones	2.293.596	10,6%	2.251.374	10,1%	3.200.925	5,7%	759.034	3,0%	515.452	2,2%	9.020.381	6,0%
Fondos de Inversión y Otros	485.386	2,2%	365.488	1,6%	670.242	1,2%	161.510	0,6%	801	0,0%	1.683.427	1,1%
Activos Alternativos	46.235	0,2%	46.367	0,2%	106.858	0,2%	25.632	0,1%	6.124	0,0%	231.216	0,2%
RENDA FIJA	800.216	3,7%	4.270.854	19,2%	22.502.127	40,1%	16.340.573	63,8%	20.568.206	86,9%	64.481.976	43,3%
Instrumentos Banco Central	235.056	1,1%	508.628	2,3%	1.214.553	2,2%	255.902	1,0%	207.512	0,9%	2.421.651	1,6%
Instrumentos Tesorería	36.120	0,2%	434.708	2,0%	9.539.246	17,0%	6.691.259	26,1%	8.300.723	35,1%	25.002.056	16,7%
Bonos de Reconocimiento y MINVU	663	0,0%	545	0,0%	14.632	0,0%	29.118	0,1%	38.378	0,2%	83.336	0,1%
Bonos de Empresas y Efectos de Comercio	36.994	0,2%	918.244	4,1%	3.141.066	5,6%	3.620.067	14,1%	4.510.768	19,1%	12.227.139	8,2%
Bonos emitidos por Fondos de Inversión	0	0,0%	3.915	0,0%	4.597	0,0%	12.705	0,1%	10.884	0,0%	32.101	0,0%
Bonos Bancarios	76.173	0,4%	1.592.109	7,2%	6.967.172	12,4%	5.216.771	20,4%	7.022.346	29,7%	20.874.571	14,0%
Letras Hipotecarias	4.225	0,0%	20.945	0,1%	88.965	0,2%	36.462	0,1%	33.142	0,1%	183.739	0,1%
Depósitos a Plazo	29.599	0,1%	233.073	1,0%	678.079	1,2%	70.426	0,3%	150.377	0,6%	1.161.554	0,8%
Fondos Mutuos y de Inversión	181.311	0,8%	113.658	0,5%	232.040	0,4%	128.176	0,5%	28.018	0,1%	683.203	0,5%
Activos Alternativos	112.617	0,5%	159.387	0,7%	398.945	0,7%	168.791	0,7%	170.307	0,7%	1.010.047	0,7%
Disponible	87.458	0,4%	285.642	1,3%	222.832	0,4%	110.896	0,4%	95.751	0,4%	802.579	0,6%
DERIVADOS	95.057	0,4%	114.502	0,5%	240.491	0,4%	138.691	0,5%	139.852	0,6%	728.593	0,5%
OTROS NACIONALES	15.266	0,1%	68.043	0,3%	113.873	0,2%	51.735	0,2%	64.594	0,3%	313.511	0,2%
<b>INVERSIÓN EXTRANJERA TOTAL</b>	<b>17.978.612</b>	<b>82,8%</b>	<b>15.202.730</b>	<b>68,1%</b>	<b>29.265.999</b>	<b>52,2%</b>	<b>8.162.392</b>	<b>31,8%</b>	<b>2.356.849</b>	<b>10,0%</b>	<b>72.966.582</b>	<b>48,7%</b>
RENDA VARIABLE	14.252.842	65,6%	10.464.475	46,8%	18.353.848	32,7%	4.074.487	15,9%	628.685	2,7%	47.774.337	31,9%
Fondos Mutuos	9.380.593	43,2%	7.285.100	32,6%	14.437.495	25,7%	2.791.569	10,9%	93.568	0,4%	33.988.325	22,7%
Activos Alternativos	596.382	2,7%	559.669	2,5%	1.148.348	2,1%	379.342	1,5%	19.232	0,1%	2.702.973	1,8%
Otros	4.275.867	19,7%	2.619.706	11,7%	2.768.005	4,9%	903.576	3,5%	515.885	2,2%	11.083.039	7,4%
RENDA FIJA	3.697.989	17,0%	4.690.692	21,0%	10.804.857	19,3%	4.054.549	15,8%	1.720.031	7,3%	24.968.118	16,7%
DERIVADOS	-5.705	-0,0%	14.236	0,1%	27.541	0,1%	11.506	0,0%	-11.014	-0,1%	36.564	0,0%
OTROS EXTRANJEROS	33.486	0,2%	33.327	0,2%	79.753	0,1%	21.850	0,1%	19.147	0,1%	187.563	0,1%
<b>TOTAL ACTIVOS</b>	<b>21.714.368</b>	<b>100%</b>	<b>22.319.358</b>	<b>100%</b>	<b>56.100.515</b>	<b>100%</b>	<b>25.639.567</b>	<b>100%</b>	<b>23.651.878</b>	<b>100%</b>	<b>149.425.686</b>	<b>100%</b>
<b>SUB TOTAL RENDA VARIABLE</b>	<b>17.078.059</b>	<b>78,6%</b>	<b>13.127.704</b>	<b>58,7%</b>	<b>22.331.873</b>	<b>39,8%</b>	<b>5.020.663</b>	<b>19,6%</b>	<b>1.151.062</b>	<b>4,9%</b>	<b>58.709.361</b>	<b>39,3%</b>
<b>SUB TOTAL RENDA FIJA</b>	<b>4.498.205</b>	<b>20,7%</b>	<b>8.961.546</b>	<b>40,2%</b>	<b>33.306.984</b>	<b>59,4%</b>	<b>20.395.122</b>	<b>79,6%</b>	<b>22.288.237</b>	<b>94,2%</b>	<b>89.450.094</b>	<b>59,9%</b>
<b>SUB TOTAL DERIVADOS</b>	<b>89.352</b>	<b>0,4%</b>	<b>128.738</b>	<b>0,6%</b>	<b>268.032</b>	<b>0,5%</b>	<b>150.197</b>	<b>0,5%</b>	<b>128.838</b>	<b>0,5%</b>	<b>765.157</b>	<b>0,5%</b>
<b>SUB TOTAL OTROS</b>	<b>48.752</b>	<b>0,3%</b>	<b>101.370</b>	<b>0,5%</b>	<b>193.626</b>	<b>0,3%</b>	<b>73.585</b>	<b>0,3%</b>	<b>83.741</b>	<b>0,4%</b>	<b>501.074</b>	<b>0,3%</b>
<b>TOTAL ACTIVOS</b>	<b>21.714.368</b>	<b>100%</b>	<b>22.319.358</b>	<b>100%</b>	<b>56.100.515</b>	<b>100%</b>	<b>25.639.567</b>	<b>100%</b>	<b>23.651.878</b>	<b>100%</b>	<b>149.425.686</b>	<b>100%</b>

Fuente: Superintendencia de Pensiones a partir de Base de Datos del Sistema de Pensiones

## 5. Distribución sectorial de las inversiones en acciones nacionales

Al 30 de abril de 2021 el Sistema de Fondos de Pensiones mantenía inversiones en acciones de sociedades anónimas nacionales por un monto de \$9.020.381 millones, equivalente a 6,0% del valor total de los activos del Sistema. La inversión en este tipo de instrumentos al 30 de abril de 2020 alcanzaba a \$9.001.154 millones, registrándose un aumento nominal de 0,2% (-2,5% real) en los últimos doce meses. En los cuadros siguientes se presenta la inversión por Tipo de Fondo de Pensiones, el porcentaje que representan estos instrumentos respecto del total de activos de cada Tipo de Fondo y la evolución de la inversión en acciones por sector económico.

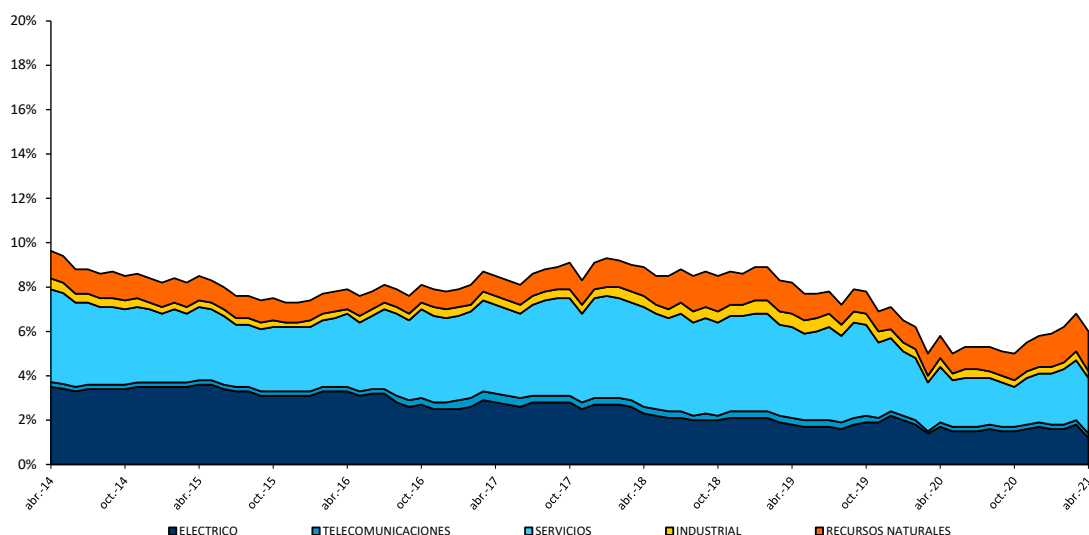
Tabla N° 17  
**Inversión en Acciones Nacionales**  
 En millones de pesos, al 30 de abril de 2021

SECTOR ECONÓMICO	A Más Riesgoso	B Riesgoso	C Intermedio	D Conservador	E Más conservador	Total Sistema	% Valor Total Fondos de Pensiones
ELÉCTRICO	462.039	438.459	774.463	101.120	92.090	1.868.171	1,2%
TELECOMUNICACIONES	54.659	82.398	99.008	26.252	9.938	272.256	0,2%
SERVICIOS	1.003.680	1.039.005	1.142.825	341.010	231.659	3.758.178	2,5%
INDUSTRIAL	78.086	96.121	189.621	58.551	70.743	493.122	0,3%
RECURSOS NATURALES	695.132	595.391	995.008	232.101	111.022	2.628.653	1,8%
<b>TOTAL SISTEMA</b>	<b>2.293.596</b>	<b>2.251.374</b>	<b>3.200.925</b>	<b>759.034</b>	<b>515.452</b>	<b>9.020.381</b>	<b>6,0%</b>
<b>% DE CADA FONDO</b>	<b>10,6%</b>	<b>10,1%</b>	<b>5,7%</b>	<b>3,0%</b>	<b>2,2%</b>	<b>6,0%</b>	

Fuente: Superintendencia de Pensiones a partir de Base de Datos del Sistema de Pensiones



Gráfico N° 4  
**Inversión en Acciones Nacionales por Sector Económico**  
 Porcentaje del valor de los Fondos de Pensiones



Fuente: Superintendencia de Pensiones a partir de Base de Datos del Sistema de Pensiones

## 6. Inversión de los Fondos de Pensiones en el extranjero

Al 30 de abril de 2021, el Sistema de Fondos de Pensiones mantenía inversiones en instrumentos extranjeros por un monto de \$ 72.966.582 millones, equivalente a 48,7% del valor total de los activos del Sistema. Al 30 de abril de 2020, la inversión en este tipo de instrumentos alcanzaba a \$ 70.099.627 millones, lo que significa un aumento nominal de 4,1% (1,3% real) en los últimos doce meses. En los cuadros siguientes se presenta la inversión en el extranjero por Tipo de Fondo de Pensiones, el porcentaje que representan estas inversiones respecto del total de activos de cada Tipo de Fondo y la distribución geográfica de las inversiones en el exterior.

Tabla N° 18

## Inversión de los Fondos de Pensiones en el Extranjero

En millones de pesos y porcentaje de la inversión extranjera, al 30 de abril de 2021

Instrumento	A	B	C	D	E	TOTAL	
	Más riesgoso	Riesgoso	Intermedio	Conservador	Más conservador	MM\$	% Inv. Ext.
	MM\$	MM\$	MM\$	MM\$	MM\$		
Cuotas Fondos Mutuos	9.380.593	7.285.100	14.437.495	2.791.569	93.568	33.988.325	46,6%
Títulos de Índices Accionarios	4.190.557	2.561.843	2.684.434	875.919	461.774	10.774.527	14,8%
Cuotas Fondos Inversión Nacionales <sup>23</sup>	561.253	518.881	1.048.284	327.016	19.359	2.474.793	3,4%
Cuotas Fondos Mutuos Nacionales	0	0	2.715	0	0	2.715	0,0%
Acciones Extranjeras y ADR	8.236	10.163	12.073	5.340	1.715	37.527	0,1%
Fondos de Inversión Extranjeros	185	0	0	0	0	185	0,0%
Vehículos de Capital Privado	112.018	88.488	168.847	74.643	52.269	496.265	0,7%
<b>Subtotal Renta Variable</b>	<b>14.252.842</b>	<b>10.464.475</b>	<b>18.353.848</b>	<b>4.074.487</b>	<b>628.685</b>	<b>47.774.337</b>	<b>65,6%</b>
Cuotas Fondos Mutuos	3.123.004	4.161.748	9.304.509	3.330.260	1.122.766	21.042.287	28,8%
Cuotas Fondos Inversión Nacionales <sup>23</sup>	206.779	226.601	756.046	322.652	18.744	1.530.822	2,1%
Bonos de Empresas	19.416	32.466	123.981	86.641	107.569	370.073	0,5%
Cuotas Fondos Mutuos Nacionales	269	583	1.748	4.266	12.362	19.228	0,0%
Bonos de Gobierno	137.347	151.640	423.931	228.592	332.170	1.273.680	1,7%
Bonos Bancos Internacionales	1.694	1.694	2.033	2.921	5.809	14.151	0,0%
Bonos Bancos Extranjeros	0	4.058	11.078	6.603	19.186	40.925	0,1%
Títulos de Índices Renta Fija	143.163	62.559	47.357	8.654	2.684	264.417	0,4%
Vehículos de Deuda Privada	43.281	34.181	97.572	52.951	90.262	318.247	0,4%
Disponible	23.036	15.162	36.602	11.009	8.479	94.288	0,1%
<b>Subtotal Renta Fija</b>	<b>3.697.989</b>	<b>4.690.692</b>	<b>10.804.857</b>	<b>4.054.549</b>	<b>1.720.031</b>	<b>24.968.118</b>	<b>34,1%</b>
<b>Subtotal Otros</b>	<b>27.781</b>	<b>47.563</b>	<b>107.294</b>	<b>33.356</b>	<b>8.133</b>	<b>224.127</b>	<b>0,3%</b>
<b>Total General</b>	<b>17.978.612</b>	<b>15.202.730</b>	<b>29.265.999</b>	<b>8.162.392</b>	<b>2.356.849</b>	<b>72.966.582</b>	<b>100%</b>

Fuente: Superintendencia de Pensiones a partir de Base de Datos del Sistema de Pensiones

A continuación se presenta la distribución geográfica de inversiones en el extranjero al 30 de abril de 2021.

<sup>23</sup> Incluye inversión indirecta en activos alternativos.

Tabla N° 19

## Inversión Extranjera por Zona Geográfica

### Porcentaje de la inversión en el extranjero, al 30 de abril de 2021

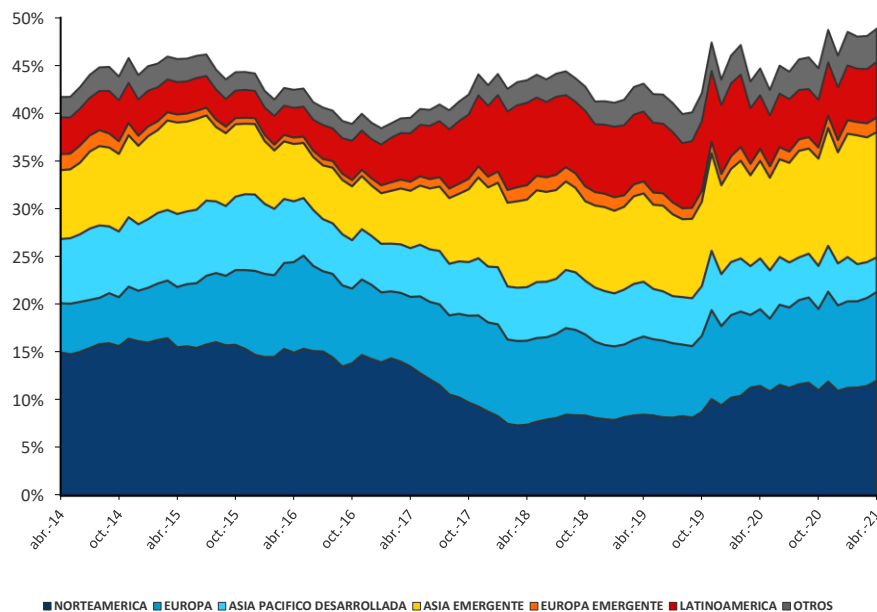
Zona Geográfica	A Más riesgoso	B Riesgoso	C Intermedio	D Conservador	E Más conservador	TOTAL
Norteamérica	30,4%	28,6%	19,2%	22,7%	28,9%	24,6%
Europa	16,7%	18,0%	21,1%	19,2%	16,1%	19,0%
Asia Pacífico Desarrollada	7,7%	5,4%	8,5%	7,7%	3,2%	7,4%
<b>Subtotal Desarrollada</b>	<b>54,8%</b>	<b>52,0%</b>	<b>48,8%</b>	<b>49,6%</b>	<b>48,2%</b>	<b>51,0%</b>
Asia Emergente	29,1%	29,5%	27,6%	19,5%	7,2%	26,8%
Latinoamérica	9,5%	10,0%	11,7%	16,3%	31,0%	11,9%
Europa Emergente	2,1%	2,3%	3,9%	4,6%	1,0%	3,1%
Medio Oriente-África	0,3%	0,7%	0,9%	1,2%	0,2%	0,8%
<b>Subtotal Emergente</b>	<b>41,0%</b>	<b>42,5%</b>	<b>44,1%</b>	<b>41,6%</b>	<b>39,4%</b>	<b>42,6%</b>
<b>Subtotal Otros</b>	<b>4,2%</b>	<b>5,5%</b>	<b>7,1%</b>	<b>8,8%</b>	<b>12,4%</b>	<b>6,4%</b>
<b>Total General</b>	<b>100%</b>	<b>100%</b>	<b>100%</b>	<b>100%</b>	<b>100%</b>	<b>100%</b>

Fuente: Superintendencia de Pensiones a partir de Base de Datos del Sistema de Pensiones

Gráfico N° 5

## Evolución de Inversión en el Extranjero por Región Geográfica

### Porcentaje del valor de los Fondos de Pensiones, al 30 de abril de 2021



Fuente: Superintendencia de Pensiones a partir de Base de Datos del Sistema de Pensiones

## **Superintendencia de Pensiones**

Informe es desarrollado por la División Financiera