

INVERSIONES Y RENTABILIDAD DE LOS FONDOS DE PENSIONES

Marzo de 2021

1. Valor de los Fondos de Pensiones

El valor de los Fondos de Pensiones alcanzó a \$ 151.449.185 millones al 31 de marzo de 2021. Con respecto al 31 de marzo del año anterior, éste aumentó en \$ 6.992.553 millones, equivalente al 4,8% (real 2,0%). En el siguiente cuadro se presenta el valor de los activos para cada uno de los Fondos de Pensiones¹.

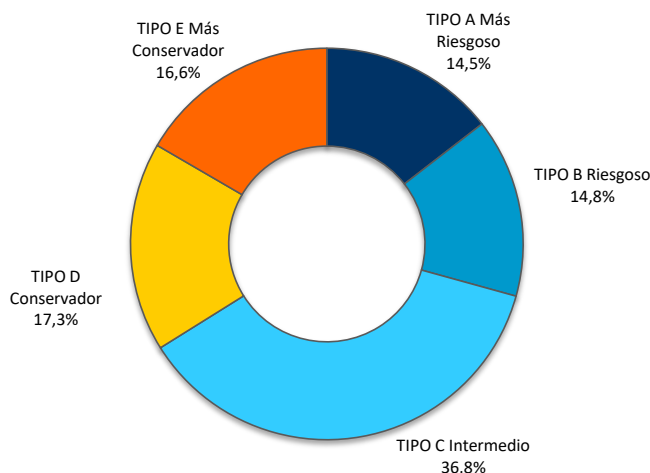
Tabla N° 1
Valor de los Fondos de Pensiones²
 En millones de pesos, al 31 de marzo de 2021

AFP	A Más riesgoso	B Riesgoso	C Intermedio	D Conservador	E Más conservador	TOTAL	Variación total 12 meses (%)
CAPITAL	4.254.458	4.226.079	10.307.860	5.681.418	5.328.977	29.798.792	6,5
CUPRUM	5.289.821	4.100.560	10.140.394	3.782.816	5.649.568	28.963.159	12,0
HABITAT	6.553.297	5.927.917	17.518.276	6.638.962	7.137.969	43.776.421	7,0
MODELO	1.283.280	2.237.369	2.216.533	564.238	1.602.484	7.903.904	-8,6
PLANVITAL	546.434	1.153.029	1.804.762	941.037	829.675	5.274.937	-6,5
PROVIDA	3.991.244	4.775.457	13.592.871	8.524.012	4.542.599	35.426.183	0,2
UNO	86.021	64.532	90.388	14.185	50.663	305.789	341,9
TOTAL	22.004.555	22.484.943	55.671.084	26.146.668	25.141.935	151.449.185	4,8
Variación total 12 meses (%)	31,5	6,1	12,4	0,6	-18,9	4,8	

Fuente: Superintendencia de Pensiones a partir de Base de Datos del Sistema de Pensiones

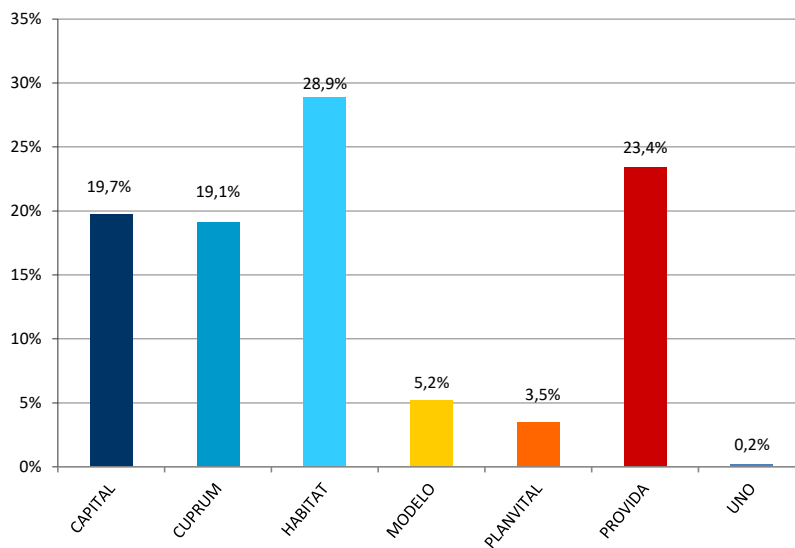
- De acuerdo a lo establecido en el D.L. N° 3.500, los montos invertidos en instrumentos de renta variable del Fondo Tipo A - Más riesgoso deben ser superiores a los mantenidos por el Fondo Tipo B - Riesgoso, los que a su vez deben ser superiores que los del Fondo Tipo C - Intermedio, éstos a su vez superiores a los del Fondo Tipo D - Conservador, y estos últimos deben ser superiores a los del Fondo Tipo E - Más conservador.
- El valor de los Fondos de Pensiones en millones de Unidades de Fomento para el mes de marzo de 2021 es de UF 5.125,25, el cual se desagrega de la siguiente forma: Fondo Tipo A UF 748,59, Fondo Tipo B UF 764,93, Fondo Tipo C UF 1.893,91, Fondo Tipo D UF 889,50 y Fondo Tipo E UF 855,32. Valor de la UF al 31 de marzo de 2021 (\$29.394,77).

Gráfico N° 1
Activos por Tipo de los Fondos de Pensiones
Porcentaje del total de activos, al 31 de marzo de 2021



Fuente: Superintendencia de Pensiones a partir de Base de Datos del Sistema de Pensiones

Gráfico N° 2
Activos de los Fondos de Pensiones por AFP
Porcentaje del total de activos, al 31 de marzo de 2021



Fuente: Superintendencia de Pensiones a partir de Base de Datos del Sistema de Pensiones

2. Rentabilidad real de los Fondos de Pensiones³

2.1 Rentabilidad real del mes de marzo de 2021

Tabla N° 2
Rentabilidad Real de los Fondos de Pensiones
 En porcentaje, deflactada por U.F.

Fondo de Pensiones	Marzo 2021	Acumulado Ene 2021 – Mar 2021	Últimos 12 meses Abr 2020 – Mar 2021	Promedio anual últimos 36 meses Abr 2018 – Mar 2021	Promedio anual ⁴ Sep 2002 – Mar 2021
Tipo A - Más riesgoso	1,25	4,72	28,37	6,41	6,46
Tipo B - Riesgoso	0,49	3,54	24,73	6,19	5,61
Tipo C - Intermedio	-1,09	-0,24	17,77	5,91	5,15
Tipo D - Conservador	-2,07	-2,94	11,84	4,83	4,47
Tipo E - Más conservador	-2,55	-3,70	5,71	3,89	3,76

Fuente: Superintendencia de Pensiones a partir de Base de Datos del Sistema de Pensiones

La rentabilidad del Fondo de Pensiones Tipo A se explica principalmente por el retorno positivo que presentaron las inversiones en acciones locales e instrumentos extranjeros. Lo anterior se puede apreciar al considerar como referencia el retorno mensual de los títulos accionarios locales medido por el IPSA, que presentó un alza de 7,73%⁵ durante el mes de marzo. Respecto a las inversiones en instrumentos extranjeros, a pesar de que durante el mes de marzo se observaron resultados mixtos en los principales mercados internacionales, estas inversiones se vieron impactadas por la depreciación del peso chileno respecto de las principales monedas extranjeras, lo que afectó positivamente a las posiciones sin cobertura cambiaria. Lo anterior se puede apreciar al considerar como referencia la rentabilidad en dólares de los índices MSCI mundial y MSCI emergente, con un alza de 0,76%⁵ y una caída de 4,65%⁵ respectivamente, y la apreciación de la divisa norteamericana, con un aumento de 3,40% durante el mes de marzo.

3 Se entiende por rentabilidad real de un Fondo de Pensiones en un mes, al porcentaje de variación del valor cuota al último día de ese mes, respecto al valor de la cuota al último día del mes anterior, resultado que se deflacta por la variación de la Unidad de Fomento en ese período. La rentabilidad real para períodos superiores a un año se presenta anualizada, considerando para ello el número de días existente en el período de cálculo.

4 Considera como valor cuota inicial el correspondiente al 26 de septiembre de 2002, fecha de inicio de los multifondos.

5 Variación porcentual de los índices, calculada considerando el desfase de días utilizados en la valoración de los instrumentos financieros de los Fondos de Pensiones.

Por su parte, la rentabilidad del Fondo de Pensiones Tipo B se explica principalmente por el retorno positivo de las inversiones en acciones locales. Dicho retorno fue parcialmente contrarrestado por la rentabilidad negativa de las inversiones en instrumentos de renta fija nacional. Al respecto, durante el mes de marzo se observó un alza en las tasas de interés de los instrumentos de renta fija nacional, lo que implicó un aporte negativo a la rentabilidad de estos Fondos por la vía de las pérdidas de capital.

Finalmente, la rentabilidad de los Fondos de Pensiones Tipo C, D y E se explica por el retorno negativo que presentaron las inversiones en instrumentos de renta fija nacional. Dicho retorno fue parcialmente compensado por la rentabilidad positiva de las inversiones en acciones locales.

Tabla N° 3

Contribución a la Rentabilidad por Tipo de Fondo En porcentaje, marzo de 2021

Tipo de Instrumento	Tipo A Más riesgoso	Tipo B Riesgoso	Tipo C Intermedio	Tipo D Conservador	Tipo E Más conservador
Acciones nacionales	0,78	0,87	0,38	0,18	0,16
Cuotas de fondos de inversión y fondos mutuos nacionales	0,18	0,13	0,06	0,04	0,00
Renta fija nacional	-0,01	-0,51	-1,18	-1,99	-2,57
Intermediación financiera nacional	0,00	-0,01	-0,01	-0,01	-0,01
Subtotal Instrumentos Nacionales	0,95	0,48	-0,75	-1,78	-2,42
Renta Variable Extranjera	0,12	-0,15	-0,42	-0,25	0,01
Deuda Extranjera	0,18	0,16	0,08	-0,04	-0,14
Subtotal Instrumentos Extranjeros	0,30	0,01	-0,34	-0,29	-0,13
Total	1,25	0,49	-1,09	-2,07	-2,55

Nota: El aporte a la rentabilidad de los instrumentos denominados en moneda extranjera incorpora el efecto de la cobertura cambiaria.

Fuente: Superintendencia de Pensiones a partir de Base de Datos del Sistema de Pensiones

2.2 Rentabilidad real del mes de marzo de 2021 por Tipo de Fondo

Tabla N° 4
Rentabilidad Real del Fondo Tipo A - Más riesgoso
 En porcentaje, deflactada por U.F.

Fondos de Pensiones Tipo A - Más Riesgoso	Marzo 2021	Acumulado Ene 2021 – Mar 2021	Últimos 12 meses Abr 2020 – Mar 2021	Promedio anual últimos 36 meses Abr 2018 – Mar 2021	Promedio anual ⁶ Sep 2002 – Mar 2021
CAPITAL	1,30	5,00	28,95	6,55	6,44
CUPRUM	1,22	4,61	27,63	5,98	6,40
HABITAT	1,23	4,67	27,87	6,34	6,53
MODELO ⁷	1,22	4,54	29,11	6,25	-
PLANVITAL	1,17	4,56	27,49	6,15	6,06
PROVIDA	1,33	4,73	29,45	7,04	6,48
UNO ⁷	1,08	4,33	27,97	-	-
Rentabilidad Promedio Sistema ⁸	1,25	4,72	28,37	6,41	6,46

Fuente: Superintendencia de Pensiones a partir de Base de Datos del Sistema de Pensiones

Tabla N° 5
Rentabilidad Real del Fondo Tipo B – Riesgoso
 En porcentaje, deflactada por U.F.

Fondos de Pensiones Tipo B - Riesgoso	Marzo 2021	Acumulado Ene 2021 – Mar 2021	Últimos 12 meses Abr 2020 – Mar 2021	Promedio anual últimos 36 meses Abr 2018 – Mar 2021	Promedio anual ⁶ Sep 2002 – Mar 2021
CAPITAL	0,60	3,70	25,15	6,39	5,64
CUPRUM	0,48	3,41	23,88	5,63	5,62
HABITAT	0,46	3,50	23,96	6,23	5,76
MODELO ⁷	0,39	3,38	25,62	6,11	-
PLANVITAL	0,56	3,50	24,08	5,87	5,39
PROVIDA	0,47	3,64	25,82	6,59	5,44
UNO ⁷	0,33	3,08	23,71	-	-
Rentabilidad Promedio Sistema ⁸	0,49	3,54	24,73	6,19	5,61

Fuente: Superintendencia de Pensiones a partir de Base de Datos del Sistema de Pensiones

⁶ Considera como valor cuota inicial el correspondiente al 26 de septiembre de 2002, fecha de inicio de los multifondos.

⁷ No se muestra la rentabilidad para los Fondos de Pensiones, ya que no posee la totalidad de la información para el período respectivo.

⁸ La rentabilidad promedio del Sistema se calcula ponderando la rentabilidad de cada Fondo de Pensiones por el valor de su Patrimonio al último día hábil del mes de febrero de 2021

Tabla N° 6
Rentabilidad Real del Fondo Tipo C – Intermedio
 En porcentaje, deflactada por U.F.

Fondos de Pensiones Tipo C - Intermedio	Marzo 2021	Acumulado Ene 2021 – Mar 2021	Últimos 12 meses Abr 2020 – Mar 2021	Promedio anual últimos 36 meses Abr 2018 – Mar 2021	Promedio anual ⁹ Sep 2002 – Mar 2021	Promedio anual Jun 1981 – Mar 2021
CAPITAL	-1,03	-0,10	18,26	6,20	5,01	7,79
CUPRUM	-1,06	-0,23	17,44	5,32	5,24	8,11
HABITAT	-0,96	-0,17	17,57	6,07	5,43	8,11
MODELO ¹⁰	-1,25	-0,44	17,57	5,38	-	-
PLANVITAL	-1,12	-0,48	16,89	5,34	4,92	7,99
PROVIDA	-1,27	-0,36	18,04	6,06	4,88	7,74
UNO ¹⁰	-1,16	-0,73	15,95	-	-	-
Rentabilidad Promedio Sistema ¹¹	-1,09	-0,24	17,77	5,91	5,15	7,94

Fuente: Superintendencia de Pensiones a partir de Base de Datos del Sistema de Pensiones

Tabla N° 7
Rentabilidad Real del Fondo Tipo D – Conservador
 En porcentaje, deflactada por U.F.

Fondos de Pensiones Tipo D - Conservador	Marzo 2021	Acumulado Ene 2021 – Mar 2021	Últimos 12 meses Abr 2020 – Mar 2021	Promedio anual últimos 36 meses Abr 2018 – Mar 2021	Promedio anual ⁹ Sep 2002 – Mar 2021
CAPITAL	-2,04	-2,85	12,01	4,93	4,46
CUPRUM	-2,05	-2,74	11,93	4,58	4,61
HABITAT	-2,01	-2,98	11,05	4,77	4,72
MODELO ¹⁰	-2,00	-2,85	11,56	4,42	-
PLANVITAL	-2,02	-2,97	11,08	4,23	4,10
PROVIDA	-2,16	-3,05	12,41	5,03	4,26
UNO ¹⁰	-2,06	-3,16	10,72	-	-
Rentabilidad Promedio Sistema ¹¹	-2,07	-2,94	11,84	4,83	4,47

Fuente: Superintendencia de Pensiones a partir de Base de Datos del Sistema de Pensiones

9 Considera como valor cuota inicial el correspondiente al 26 de septiembre de 2002, fecha de inicio de los multifondos.

10 No se muestra la rentabilidad para los Fondos de Pensiones, ya que no posee la totalidad de la información para el período respectivo.

11 La rentabilidad promedio del Sistema se calcula ponderando la rentabilidad de cada Fondo de Pensiones por el valor de su Patrimonio al último día hábil del mes de febrero de 2021.

Tabla N° 8
Rentabilidad Real del Fondo Tipo E - Más conservador
En porcentaje, deflactada por U.F.

Fondos de Pensiones Tipo E - Más Conservador	Marzo 2021	Acumulado Ene 2021 – Mar 2021	Últimos 12 meses Abr 2020 – Mar 2021	Promedio anual últimos 36 meses Abr 2018 – Mar 2021	Promedio anual ¹² Sep 2002 – Mar 2021	Promedio anual May 2000 – Mar 2021
CAPITAL	-2,51	-3,59	6,30	4,03	3,88	4,43
CUPRUM	-2,52	-3,54	5,15	3,82	3,74	4,62
HABITAT	-2,49	-3,64	5,18	3,96	3,95	4,70
MODELO ¹³	-2,53	-3,76	5,73	3,18	-	-
PLANVITAL	-2,44	-3,76	4,84	3,17	3,13	3,90
PROVIDA	-2,76	-4,08	6,77	4,07	3,44	4,18
UNO ¹³	-2,65	-3,96	4,24	-	-	-
Rentabilidad Promedio Sistema ¹⁴	-2,55	-3,70	5,71	3,89	3,76	4,50

Fuente: Superintendencia de Pensiones a partir de Base de Datos del Sistema de Pensiones

12 Considera como valor cuota inicial el correspondiente al 26 de septiembre de 2002, fecha de inicio de los multifondos.

13 No se muestra la rentabilidad para los Fondos de Pensiones, ya que no posee la totalidad de la información para el período respectivo.

14 La rentabilidad promedio del Sistema se calcula ponderando la rentabilidad de cada Fondo de Pensiones por el valor de su Patrimonio al último día hábil del mes de febrero de 2021.

2.3 Volatilidad de los retornos últimos 12 meses

Para el período de 12 meses comprendido entre abril de 2020 y marzo de 2021 se observa que la mayor volatilidad se presentó en el Fondo Tipo A con un 11,89%, mientras que el Fondo Tipo E alcanzó la menor volatilidad con un 4,70%. En el mismo periodo se observó que para los distintos Tipos de Fondos la rentabilidad fluctuó entre 28,37% (Fondo Tipo A) y 5,71% (Fondo Tipo E).

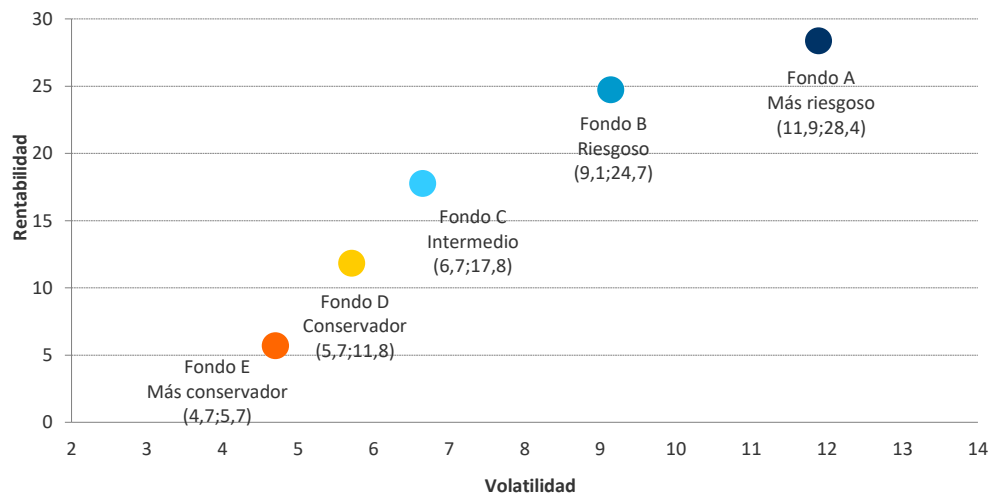
Tabla N° 9
Rentabilidad y Volatilidad¹⁵ de los Retornos
 En porcentaje anual, abril 2020 – marzo 2021

AFP	A Más riesgoso		B Riesgoso		C Intermedio		D Conservador		E Más conservador	
	Rent.	Volatilidad	Rent.	Volatilidad	Rent.	Volatilidad	Rent.	Volatilidad	Rent.	Volatilidad
CAPITAL	28,95	12,03	25,15	9,18	18,26	6,64	12,01	5,69	6,30	4,62
CUPRUM	27,63	11,84	23,88	9,10	17,44	6,61	11,93	5,62	5,15	4,82
HABITAT	27,87	11,79	23,96	8,95	17,57	6,56	11,05	5,58	5,18	4,51
MODELO	29,11	12,31	25,62	9,48	17,57	6,84	11,56	5,67	5,73	4,85
PLANVITAL	27,49	11,79	24,08	9,07	16,89	6,58	11,08	5,64	4,84	4,81
PROVIDA	29,45	11,92	25,82	9,26	18,04	6,82	12,41	5,91	6,77	5,05
UNO	27,97	12,26	23,71	9,50	15,95	6,85	10,72	5,68	4,24	4,78
SISTEMA	28,37	11,89	24,73	9,14	17,77	6,65	11,84	5,71	5,71	4,70

Fuente: Superintendencia de Pensiones a partir de Base de Datos del Sistema de Pensiones

15 La volatilidad de los retornos corresponde a la desviación estándar de los retornos diarios reales comprendidos en el período de la medición. En el cálculo se consideraron todos los días del período.

Gráfico N° 3
Rentabilidad y Volatilidad de los Retornos por Tipo de Fondo de Pensiones
En porcentaje anual, abril 2020 – marzo 2021



Fuente: Superintendencia de Pensiones a partir de Base de Datos del Sistema de Pensiones

3. Rentabilidad nominal de los Fondos de Pensiones¹⁶

3.1 Rentabilidad nominal del mes de marzo de 2021

La rentabilidad nominal de la cuota de los distintos Tipos de Fondos de Pensiones, durante el mes de marzo de 2021, para los últimos 12 y 36 meses, alcanzó los siguientes valores:

Tabla N° 10
Rentabilidad Nominal de los Fondos de Pensiones
En porcentaje

Fondo de Pensiones	Marzo 2021	Acumulado Ene 2021 – Mar 2021	Últimos 12 meses Abr 2020 – Mar 2021	Promedio anual últimos 36 meses Abr 2018 – Mar 2021
Tipo A - Más riesgoso	1,62	5,89	31,95	9,51
Tipo B – Riesgoso	0,86	4,69	28,21	9,29
Tipo C – Intermedio	-0,72	0,87	21,06	8,99
Tipo D - Conservador	-1,71	-1,85	14,96	7,89
Tipo E - Más conservador	-2,19	-2,62	8,66	6,91

Nota: La rentabilidad es variable, por lo que no se garantiza que rentabilidades pasadas se repitan en el futuro.

Fuente: Superintendencia de Pensiones a partir de Base de Datos del Sistema de Pensiones

¹⁶ Se entiende por rentabilidad real de un Fondo de Pensiones en un mes, al porcentaje de variación del valor cuota al último día de ese mes, respecto al valor de la cuota al último día del mes anterior, resultado que se deflacta por la variación de la Unidad de Fomento en ese período. La rentabilidad real para períodos superiores a un año se presenta anualizada, considerando para ello el número de días existente en el período de cálculo.

3.2 Rentabilidad nominal del mes de marzo de 2021

Tabla N° 11
Rentabilidad Nominal del Fondo Tipo A – Más riesgoso
 En porcentaje

Fondos de Pensiones Tipo A – Más Riesgoso	Marzo 2021	Acumulado Ene 2021 – Mar 2021	Últimos 12 meses Abr 2020 – Mar 2021	Promedio anual últimos 36 meses Abr 2018 – Mar 2021
CAPITAL	1,67	6,17	32,55	9,65
CUPRUM	1,59	5,78	31,19	9,07
HABITAT	1,60	5,84	31,44	9,43
MODELO	1,60	5,71	32,71	9,35
PLANVITAL	1,54	5,73	31,05	9,24
PROVIDA	1,70	5,90	33,06	10,16
UNO ¹⁷	1,45	5,50	31,53	-
Rentabilidad Promedio Sistema ¹⁸	1,62	5,89	31,95	9,51

Fuente: Superintendencia de Pensiones a partir de Base de Datos del Sistema de Pensiones

Tabla N° 12
Rentabilidad Nominal del Fondo Tipo B – Riesgoso
 En porcentaje

Fondos de Pensiones Tipo B – Riesgoso	Marzo 2021	Acumulado Ene 2021 – Mar 2021	Últimos 12 meses Abr 2020 – Mar 2021	Promedio anual últimos 36 meses Abr 2018 – Mar 2021
CAPITAL	0,97	4,86	28,64	9,49
CUPRUM	0,85	4,56	27,34	8,71
HABITAT	0,83	4,66	27,42	9,33
MODELO	0,76	4,53	29,13	9,20
PLANVITAL	0,93	4,65	27,54	8,96
PROVIDA	0,84	4,79	29,32	9,69
UNO ¹⁷	0,69	4,23	27,16	-
Rentabilidad Promedio Sistema ¹⁸	0,86	4,69	28,21	9,29

Fuente: Superintendencia de Pensiones a partir de Base de Datos del Sistema de Pensiones

¹⁷ No se muestra la rentabilidad para los Fondos de Pensiones, ya que no posee la totalidad de la información para el período respectivo

¹⁸ La rentabilidad promedio del Sistema se calcula ponderando la rentabilidad de cada Fondo de Pensiones por el valor de su Patrimonio al último día hábil del mes de febrero de 2021.

Tabla N° 13
Rentabilidad Nominal del Fondo Tipo C – Intermedio
En porcentaje

Fondos de Pensiones Tipo C – Intermedio	Marzo 2021	Acumulado Ene 2021 – Mar 2021	Últimos 12 meses Abr 2020 – Mar 2021	Promedio anual últimos 36 meses Abr 2018 – Mar 2021
CAPITAL	-0,67	1,02	21,55	9,29
CUPRUM	-0,70	0,88	20,72	8,39
HABITAT	-0,60	0,94	20,85	9,15
MODELO	-0,88	0,68	20,85	8,45
PLANVITAL	-0,76	0,63	20,15	8,41
PROVIDA	-0,91	0,75	21,33	9,15
UNO ¹⁹	-0,80	0,37	19,18	-
Rentabilidad Promedio Sistema ²⁰	-0,72	0,87	21,06	8,99

Fuente: Superintendencia de Pensiones a partir de Base de Datos del Sistema de Pensiones

Tabla N° 14
Rentabilidad Nominal del Fondo Tipo D – Conservador
En porcentaje

Fondos de Pensiones Tipo D – Conservador	Marzo 2021	Acumulado Ene 2021 – Mar 2021	Últimos 12 meses Abr 2020 – Mar 2021	Promedio anual últimos 36 meses Abr 2018 – Mar 2021
CAPITAL	-1,68	-1,76	15,13	7,99
CUPRUM	-1,69	-1,65	15,05	7,63
HABITAT	-1,65	-1,90	14,15	7,82
MODELO	-1,64	-1,77	14,67	7,46
PLANVITAL	-1,66	-1,89	14,18	7,27
PROVIDA	-1,80	-1,97	15,54	8,08
UNO ¹⁹	-1,70	-2,08	13,81	-
Rentabilidad Promedio Sistema ²⁰	-1,71	-1,85	14,96	7,89

Fuente: Superintendencia de Pensiones a partir de Base de Datos del Sistema de Pensiones

¹⁹ No se muestra la rentabilidad para los Fondos de Pensiones, ya que no posee la totalidad de la información para el período respectivo

²⁰ La rentabilidad promedio del Sistema se calcula ponderando la rentabilidad de cada Fondo de Pensiones por el valor de su Patrimonio al último día hábil del mes de febrero de 2021.

Tabla N° 15
Rentabilidad Nominal del Fondo Tipo E – Más conservador
En porcentaje

Fondos de Pensiones Tipo E – Más Conservador	Marzo 2021	Acumulado Ene 2021 – Mar 2021	Últimos 12 meses Abr 2020 – Mar 2021	Promedio anual últimos 36 meses Abr 2018 – Mar 2021
CAPITAL	-2,15	-2,52	9,27	7,06
CUPRUM	-2,16	-2,47	8,09	6,84
HABITAT	-2,13	-2,57	8,11	6,99
MODELO	-2,18	-2,69	8,68	6,18
PLANVITAL	-2,08	-2,69	7,76	6,17
PROVIDA	-2,41	-3,01	9,74	7,10
UNO ²¹	-2,30	-2,89	7,15	-
Rentabilidad Promedio Sistema ²²	-2,19	-2,62	8,66	6,91

Fuente: Superintendencia de Pensiones a partir de Base de Datos del Sistema de Pensiones

21 No se muestra la rentabilidad para los Fondos de Pensiones, ya que no posee la totalidad de la información para el período respectivo.

22 La rentabilidad promedio del Sistema se calcula ponderando la rentabilidad de cada Fondo de Pensiones por el valor de su Patrimonio al último día hábil del mes de febrero de 2021.

Tabla N° 16

4. Cartera de Inversión de los Fondos de Pensiones a marzo de 2021

En millones de pesos, al 31 de marzo de 2021

	A		B		C		D		E		TOTAL	
	MM\$	% Fondo	MM\$	% Fondo	MM\$	% Fondo	MM\$	% Fondo	MM\$	% Fondo	MM\$	% Fondo
INVERSIÓN NACIONAL TOTAL	3.880.102	17,7%	7.240.986	32,2%	27.295.059	49,0%	17.741.467	67,8%	22.496.021	89,5%	78.653.635	52,0%
RENDA VARIABLE	3.164.455	14,3%	2.988.482	13,3%	4.466.292	8,0%	1.025.822	3,9%	615.593	2,4%	12.260.644	8,2%
Acciones	2.606.416	11,8%	2.562.350	11,4%	3.666.688	6,6%	831.365	3,2%	609.344	2,4%	10.276.163	6,8%
Fondos de Inversión y Otros	511.910	2,3%	380.339	1,7%	694.000	1,2%	168.598	0,6%	24	0,0%	1.754.871	1,2%
Activos Alternativos	46.129	0,2%	45.793	0,2%	105.604	0,2%	25.859	0,1%	6.225	0,0%	229.610	0,2%
RENDA FIJA	640.939	3,0%	4.117.552	18,3%	22.592.339	40,6%	16.584.106	63,4%	21.687.698	86,3%	65.622.634	43,3%
Instrumentos Banco Central	282.018	1,3%	358.543	1,6%	1.189.626	2,1%	320.439	1,2%	197.333	0,8%	2.347.959	1,5%
Instrumentos Tesorería	13.270	0,1%	436.034	1,9%	9.683.674	17,4%	6.847.567	26,2%	8.797.419	35,0%	25.777.964	17,0%
Bonos de Reconocimiento y MINVU	668	0,0%	550	0,0%	14.949	0,0%	29.531	0,1%	37.808	0,2%	83.506	0,1%
Bonos de Empresas y Efectos de Comercio	43.154	0,2%	970.565	4,3%	3.207.456	5,8%	3.750.502	14,3%	4.683.088	18,6%	12.654.765	8,4%
Bonos emitidos por Fondos de Inversión	0	0,0%	3.924	0,0%	4.653	0,0%	12.776	0,1%	10.914	0,0%	32.267	0,0%
Bonos Bancarios	54.236	0,3%	1.629.929	7,3%	6.567.095	11,8%	5.126.901	19,6%	7.332.058	29,2%	20.710.219	13,7%
Letras Hipotecarias	4.506	0,0%	22.742	0,1%	97.060	0,2%	39.366	0,2%	38.104	0,2%	201.778	0,1%
Depósitos a Plazo	14.154	0,1%	274.124	1,2%	678.435	1,2%	87.950	0,3%	205.443	0,8%	1.260.106	0,8%
Fondos Mutuos y de Inversión	27.597	0,1%	106.161	0,5%	327.112	0,6%	64.941	0,3%	8.398	0,0%	534.209	0,4%
Activos Alternativos	107.401	0,5%	154.760	0,7%	396.021	0,7%	164.484	0,6%	163.653	0,7%	986.319	0,6%
Disponible	93.935	0,4%	160.220	0,7%	426.258	0,8%	139.649	0,5%	213.480	0,8%	1.033.542	0,7%
DERIVADOS	42.556	0,2%	95.188	0,4%	127.112	0,2%	78.694	0,3%	129.207	0,5%	472.757	0,3%
OTROS NACIONALES	32.152	0,2%	39.764	0,2%	109.316	0,2%	52.845	0,2%	63.523	0,3%	297.600	0,2%
INVERSIÓN EXTRANJERA TOTAL	18.124.453	82,3%	15.243.957	67,8%	28.376.025	51,0%	8.405.201	32,2%	2.645.914	10,5%	72.795.550	48,0%
RENDA VARIABLE	14.306.901	65,0%	10.314.016	45,9%	17.525.098	31,5%	4.207.104	16,1%	694.817	2,7%	47.047.936	31,0%
Fondos Mutuos	9.996.210	45,4%	7.487.758	33,3%	13.917.780	25,0%	2.929.782	11,2%	112.707	0,4%	34.444.237	22,7%
Activos Alternativos	602.733	2,7%	565.754	2,5%	1.164.723	2,1%	384.648	1,5%	20.005	0,1%	2.737.863	1,8%
Otros	3.707.958	16,9%	2.260.504	10,1%	2.442.595	4,4%	892.674	3,4%	562.105	2,2%	9.865.836	6,5%
RENDA FIJA	3.793.195	17,2%	4.872.370	21,7%	10.715.839	19,3%	4.181.970	16,0%	1.953.630	7,8%	25.517.004	16,8%
DERIVADOS	4.359	0,0%	25.046	0,1%	1.977	0,0%	-11.297	-0,0%	-31.648	-0,1%	-11.563	-0,0%
OTROS EXTRANJEROS	19.998	0,1%	32.525	0,1%	133.111	0,2%	27.424	0,1%	29.115	0,1%	242.173	0,2%
TOTAL ACTIVOS	22.004.555	100%	22.484.943	100%	55.671.084	100%	26.146.668	100%	25.141.935	100%	151.449.185	100%
SUB TOTAL RENDA VARIABLE	17.471.356	79,3%	13.302.498	59,2%	21.991.390	39,5%	5.232.926	20,0%	1.310.410	5,1%	59.308.580	39,2%
SUB TOTAL RENDA FIJA	4.434.134	20,2%	8.989.922	40,0%	33.308.178	59,9%	20.766.076	79,4%	23.641.328	94,1%	91.139.638	60,2%
SUB TOTAL DERIVADOS	46.915	0,2%	120.234	0,5%	129.089	0,2%	67.397	0,3%	97.559	0,4%	461.194	0,3%
SUB TOTAL OTROS	52.150	0,3%	72.289	0,3%	242.427	0,4%	80.269	0,3%	92.638	0,4%	539.773	0,3%
TOTAL ACTIVOS	22.004.555	100%	22.484.943	100%	55.671.084	100%	26.146.668	100%	25.141.935	100%	151.449.185	100%

Fuente: Superintendencia de Pensiones a partir de Base de Datos del Sistema de Pensiones

5. Distribución sectorial de las inversiones en acciones nacionales

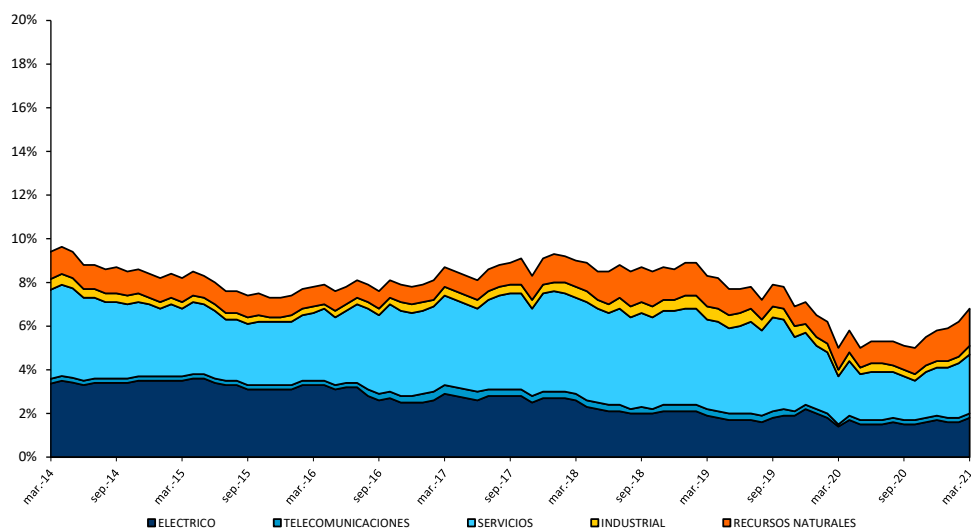
Al 31 de marzo de 2021 el Sistema de Fondos de Pensiones mantenía inversiones en acciones de sociedades anónimas nacionales por un monto de \$10.276.163 millones, equivalente a 6,8% del valor total de los activos del Sistema. La inversión en este tipo de instrumentos al 31 de marzo de 2020 alcanzaba a \$7.277.664 millones, registrándose un aumento nominal de 41,2% (37,4% real) en los últimos doce meses. En los cuadros siguientes se presenta la inversión por Tipo de Fondo de Pensiones, el porcentaje que representan estos instrumentos respecto del total de activos de cada Tipo de Fondo y la evolución de la inversión en acciones por sector económico.

Tabla N° 17
Inversión en Acciones Nacionales
 En millones de pesos, al 31 de marzo de 2021

SECTOR ECONÓMICO	A Más Riesgoso	B Riesgoso	C Intermedio	D Conservador	E Más conservador	Total Sistema	% Valor Total Fondos de Pensiones
ELÉCTRICO	670.944	613.388	1.124.205	148.159	148.231	2.704.926	1,8%
TELECOMUNICACIONES	62.853	91.490	112.879	26.968	13.365	307.556	0,2%
SERVICIOS	1.101.363	1.140.189	1.223.601	381.447	268.115	4.114.715	2,7%
INDUSTRIAL	80.550	105.063	204.163	61.658	74.172	525.607	0,4%
RECURSOS NATURALES	690.706	612.220	1.001.840	213.133	105.461	2.623.360	1,7%
TOTAL SISTEMA	2.606.416	2.562.350	3.666.688	831.365	609.344	10.276.163	6,8%
% DE CADA FONDO	11,8%	11,4%	6,6%	3,2%	2,4%	6,8%	

Fuente: Superintendencia de Pensiones a partir de Base de Datos del Sistema de Pensiones

Gráfico N° 4
Inversión en Acciones Nacionales por Sector Económico
Porcentaje del valor de los Fondos de Pensiones



Fuente: Superintendencia de Pensiones a partir de Base de Datos del Sistema de Pensiones

6. Inversión de los Fondos de Pensiones en el extranjero

Al 31 de marzo de 2021, el Sistema de Fondos de Pensiones mantenía inversiones en instrumentos extranjeros por un monto de \$ 72.795.550 millones, equivalente a 48,0% del valor total de los activos del Sistema. Al 31 de marzo de 2020, la inversión en este tipo de instrumentos alcanzaba a \$ 63.152.228 millones, lo que significa un aumento nominal de 15,3% (12,1% real) en los últimos doce meses. En los cuadros siguientes se presenta la inversión en el extranjero por Tipo de Fondo de Pensiones, el porcentaje que representan estas inversiones respecto del total de activos de cada Tipo de Fondo y la distribución geográfica de las inversiones en el exterior.

Tabla N° 18

Inversión de los Fondos de Pensiones en el Extranjero

En millones de pesos y porcentaje de la inversión extranjera, al 31 de marzo de 2021

Instrumento	A	B	C	D	E	TOTAL	
	Más riesgoso	Riesgoso	Intermedio	Conservador	Más conservador	MM\$	% Inv. Ext.
	MM\$	MM\$	MM\$	MM\$	MM\$	MM\$	
Cuotas Fondos Mutuos	9.996.210	7.487.758	13.917.780	2.929.782	112.707	34.444.237	47,4%
Títulos de Índices Accionarios	3.627.653	2.205.194	2.360.736	865.485	508.129	9.567.197	13,1%
Cuotas Fondos Inversión Nacionales ²³	565.770	525.109	1.067.845	333.788	20.138	2.512.650	3,4%
Cuotas Fondos Mutuos Nacionales	0	0	2.537	0	0	2.537	0,0%
Acciones Extranjeras y ADR	8.002	10.083	13.209	5.522	2.324	39.140	0,1%
Fondos de Inversión Extranjeros	187	0	0	0	0	187	0,0%
Vehículos de Capital Privado	109.079	85.872	162.991	72.527	51.519	481.988	0,7%
Subtotal Renta Variable	14.306.901	10.314.016	17.525.098	4.207.104	694.817	47.047.936	64,7%
Cuotas Fondos Mutuos	3.347.901	4.238.832	9.212.902	3.444.593	1.346.963	21.591.191	29,7%
Cuotas Fondos Inversión Nacionales ²³	210.706	231.538	774.131	331.410	19.389	1.567.174	2,2%
Bonos de Empresas	19.374	33.348	126.327	88.470	109.218	376.737	0,5%
Cuotas Fondos Mutuos Nacionales	276	599	1.800	4.398	12.753	19.826	0,0%
Bonos de Gobierno	123.121	153.439	427.256	231.435	339.183	1.274.434	1,7%
Bonos Bancos Internacionales	1.680	1.680	2.016	2.897	5.762	14.035	0,0%
Bonos Bancos Extranjeros	0	4.241	11.573	7.703	20.290	43.807	0,1%
Títulos de Índices Renta Fija	5.687	7.670	48.561	10.195	2.761	74.874	0,1%
Vehículos de Deuda Privada	43.621	34.447	97.978	53.099	90.471	319.616	0,4%
Disponible	40.829	166.576	13.295	7.770	6.840	235.310	0,3%
Subtotal Renta Fija	3.793.195	4.872.370	10.715.839	4.181.970	1.953.630	25.517.004	35,0%
Subtotal Otros	24.357	57.571	135.088	16.127	-2.533	230.610	0,3%
Total General	18.124.453	15.243.957	28.376.025	8.405.201	2.645.914	72.795.550	100%

Fuente: Superintendencia de Pensiones a partir de Base de Datos del Sistema de Pensiones

A continuación se presenta la distribución geográfica de inversiones en el extranjero al 31 de marzo de 2021.

²³ Incluye inversión indirecta en activos alternativos.

Tabla N° 19

Inversión Extranjera por Zona Geográfica

Porcentaje de la inversión en el extranjero, al 31 de marzo de 2021

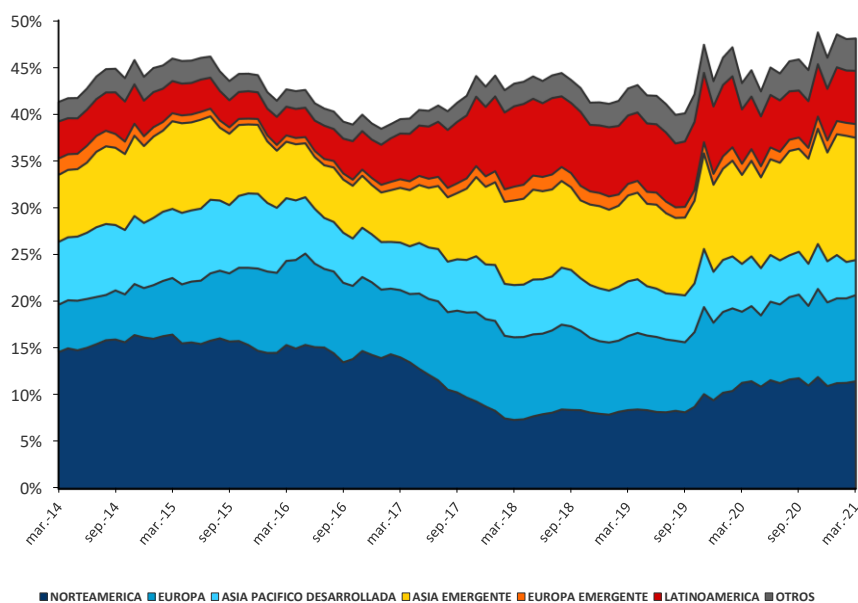
Zona Geográfica	A Más riesgoso	B Riesgoso	C Intermedio	D Conservador	E Más conservador	TOTAL
Norteamérica	28,3%	27,5%	18,9%	22,3%	29,8%	23,9%
Europa	17,3%	18,2%	21,0%	19,3%	16,6%	19,2%
Asia Pacífico Desarrollada	8,5%	5,7%	8,7%	8,1%	3,9%	7,8%
Subtotal Desarrollada	54,1%	51,4%	48,6%	49,7%	50,3%	50,9%
Asia Emergente	29,9%	30,1%	27,8%	19,8%	7,6%	27,1%
Latinoamérica	9,4%	10,0%	11,5%	16,0%	29,2%	11,8%
Europa Emergente	2,1%	2,3%	3,9%	4,6%	1,0%	3,1%
Medio Oriente-África	0,3%	0,7%	1,0%	1,2%	0,2%	0,7%
Subtotal Emergente	41,7%	43,1%	44,2%	41,6%	38,0%	42,7%
Subtotal Otros	4,2%	5,5%	7,2%	8,7%	11,7%	6,4%
Total General	100%	100%	100%	100%	100%	100%

Fuente: Superintendencia de Pensiones a partir de Base de Datos del Sistema de Pensiones

Gráfico N° 5

Evolución de Inversión en el Extranjero por Región Geográfica

Porcentaje del valor de los Fondos de Pensiones, al 31 de marzo de 2021



Fuente: Superintendencia de Pensiones a partir de Base de Datos del Sistema de Pensiones

Superintendencia de Pensiones

Informe es desarrollado por la División Financiera