

INVERSIONES Y RENTABILIDAD DE LOS FONDOS DE PENSIONES

Febrero de 2021

1. Valor de los Fondos de Pensiones

El valor de los Fondos de Pensiones alcanzó a \$ 152.429.386 millones al 28 de febrero de 2021. Con respecto al 29 de febrero del año anterior, éste disminuyó en \$ 6.884.372 millones, equivalente al 4,3% (real 7,0%). En el siguiente cuadro se presenta el valor de los activos para cada uno de los Fondos de Pensiones¹.

Tabla N° 1
Valor de los Fondos de Pensiones²
 En millones de pesos, al 28 de febrero de 2021

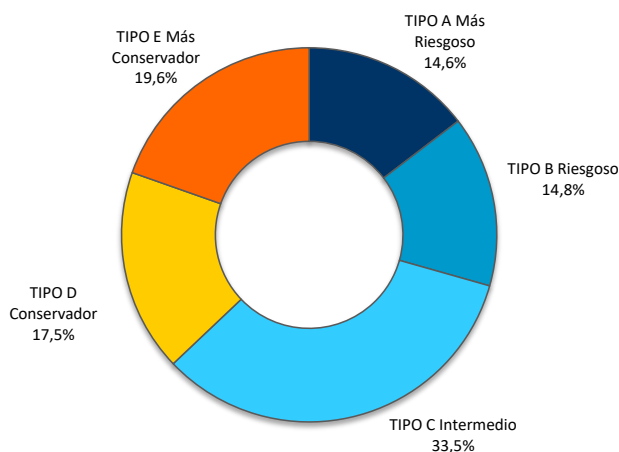
AFP	A Más riesgoso	B Riesgoso	C Intermedio	D Conservador	E Más conservador	TOTAL	Variación total 12 meses (%)
CAPITAL	4.285.960	4.217.427	9.356.041	5.818.901	6.335.469	30.013.798	-2,5
CUPRUM	5.379.109	4.148.712	9.077.420	3.869.064	6.708.398	29.182.703	1,8
HABITAT	6.756.706	6.027.610	15.757.660	6.763.293	8.785.615	44.090.884	-1,8
MODELO	1.339.734	2.223.701	1.887.806	575.451	1.915.680	7.942.372	-16,9
PLANVITAL	547.859	1.126.312	1.711.771	959.905	921.053	5.266.900	-14,3
PROVIDA	3.979.558	4.699.869	13.215.370	8.691.136	5.130.593	35.716.526	-8,9
UNO	49.416	53.654	42.100	13.479	57.554	216.203	219,3
TOTAL	22.338.342	22.497.285	51.048.168	26.691.229	29.854.362	152.429.386	-4,3
Variación total 12 meses (%)	4,2	-12,2	-11,2	-3,5	10,3	-4,3	

Fuente: Superintendencia de Pensiones a partir de Base de Datos del Sistema de Pensiones

- 1 De acuerdo a lo establecido en el D.L. N° 3.500, los montos invertidos en instrumentos de renta variable del Fondo Tipo A - Más riesgoso deben ser superiores a los mantenidos por el Fondo Tipo B - Riesgoso, los que a su vez deben ser superiores que los del Fondo Tipo C - Intermedio, éstos a su vez superiores a los del Fondo Tipo D - Conservador, y estos últimos deben ser superiores a los del Fondo Tipo E - Más conservador.
- 2 El valor de los Fondos de Pensiones en millones de Unidades de Fomento para el mes de febrero de 2021 es de UF 5.204,61, el cual se desagrega de la siguiente forma: Fondo Tipo A UF 762,73, Fondo Tipo B UF 768,16, Fondo Tipo C UF 1.743,01, Fondo Tipo D UF 911,35 y Fondo Tipo E UF 1.019,36. Valor de la UF al 28 de febrero de 2021 (\$29.287,38).

Gráfico N° 1

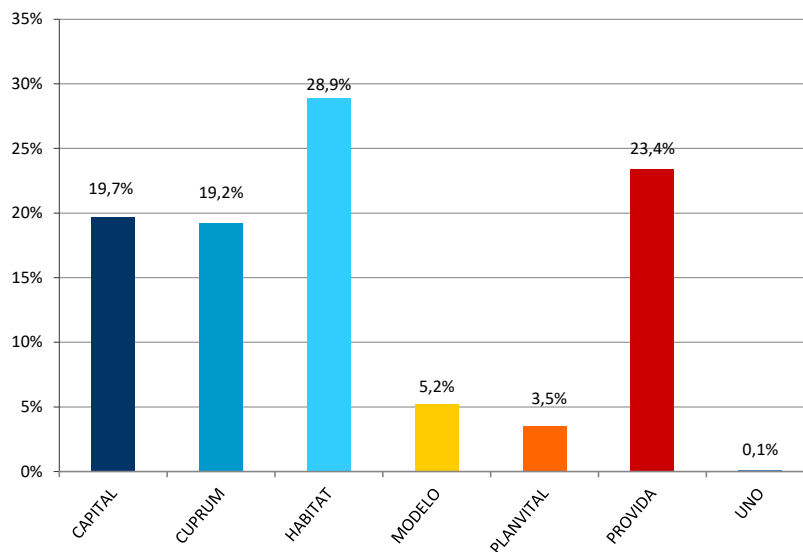
Activos por Tipo de los Fondos de Pensiones Porcentaje del total de activos, al 28 de febrero de 2021



Fuente: Superintendencia de Pensiones a partir de Base de Datos del Sistema de Pensiones

Gráfico N° 2

Activos de los Fondos de Pensiones por AFP Porcentaje del total de activos, al 28 de febrero de 2021



Fuente: Superintendencia de Pensiones a partir de Base de Datos del Sistema de Pensiones

2. Rentabilidad real de los Fondos de Pensiones³

2.1 Rentabilidad real del mes de febrero de 2021

Tabla N° 2
Rentabilidad Real de los Fondos de Pensiones
 En porcentaje, deflactada por U.F.

Fondo de Pensiones	Febrero 2021	Acumulado Ene 2021 – Feb 2021	Últimos 12 meses Mar 2020 – Feb 2021	Promedio anual últimos 36 meses Mar 2018 – Feb 2021	Promedio anual ⁴ Sep 2002 – Feb 2021
Tipo A - Más riesgoso	-1,89	3,42	5,88	5,53	6,42
Tipo B - Riesgoso	-1,76	3,03	7,34	5,78	5,61
Tipo C - Intermedio	-2,64	0,86	6,92	6,29	5,23
Tipo D - Conservador	-3,33	-0,88	5,96	5,69	4,61
Tipo E - Más conservador	-2,82	-1,18	5,70	4,98	3,93

Fuente: Superintendencia de Pensiones a partir de Base de Datos del Sistema de Pensiones

La rentabilidad de los Fondos de Pensiones Tipo A y B se explica principalmente por el retorno negativo que presentaron las inversiones en instrumentos extranjeros. Dicho retorno fue parcialmente compensado por la rentabilidad positiva de las inversiones en acciones locales. Al respecto, a pesar de que durante el mes de febrero se observaron resultados positivos en los principales mercados internacionales, estas inversiones se vieron impactadas por la apreciación del peso chileno respecto de las principales monedas extranjeras, lo que afectó negativamente a las posiciones sin cobertura cambiaria. Lo anterior se puede apreciar al considerar como referencia la rentabilidad en dólares del índice MSCI mundial, con un alza de 1,92%⁵, la depreciación de la divisa norteamericana, con una caída de 4,50%, y retorno mensual de los títulos accionarios locales medido por el IPSA, que presentó un aumento de 3,71%⁵, durante el mes de febrero.

3 Se entiende por rentabilidad real de un Fondo de Pensiones en un mes, al porcentaje de variación del valor cuota al último día de ese mes, respecto al valor de la cuota al último día del mes anterior, resultado que se deflacta por la variación de la Unidad de Fomento en ese período. La rentabilidad real para períodos superiores a un año se presenta anualizada, considerando para ello el número de días existente en el período de cálculo.

4 Considera como valor cuota inicial el correspondiente al 26 de septiembre de 2002, fecha de inicio de los multifondos.

5 Variación porcentual de los índices, calculada considerando el desfase de días utilizados en la valoración de los instrumentos financieros de los Fondos de Pensiones.

Por su parte, la rentabilidad de los Fondos de Pensiones Tipo C, D y E se explica principalmente por el retorno negativo de las inversiones en instrumentos extranjeros y títulos de deuda local. Al respecto, durante el mes de febrero se observó un alza en las tasas de interés de los instrumentos de renta fija nacional, lo que implicó un aporte negativo a la rentabilidad de estos Fondos por la vía de las pérdidas de capital.

Tabla N° 3

Contribución a la Rentabilidad por Tipo de Fondo En porcentaje, febrero de 2021

Tipo de Instrumento	Tipo A Más riesgoso	Tipo B Riesgoso	Tipo C Intermedio	Tipo D Conservador	Tipo E Más conservador
Acciones nacionales	0,64	0,63	0,35	0,19	0,13
Cuotas de fondos de inversión y fondos mutuos nacionales	0,07	0,06	0,05	0,02	0,00
Renta fija nacional	-0,01	-0,30	-1,51	-2,55	-2,60
Intermediación financiera nacional	-0,01	-0,02	-0,01	-0,01	-0,01
Subtotal Instrumentos Nacionales	0,69	0,37	-1,12	-2,35	-2,48
Renta Variable Extranjera	-1,70	-1,01	-0,59	-0,28	0,02
Deuda Extranjera	-0,88	-1,12	-0,93	-0,70	-0,36
Subtotal Instrumentos Extranjeros	-2,58	-2,13	-1,52	-0,98	-0,34
Total	-1,89	-1,76	-2,64	-3,33	-2,82

Nota: El aporte a la rentabilidad de los instrumentos denominados en moneda extranjera incorpora el efecto de la cobertura cambiaria.

Fuente: Superintendencia de Pensiones a partir de Base de Datos del Sistema de Pensiones

2.2 Rentabilidad real del mes de febrero de 2021 por Tipo de Fondo

Tabla N° 4
Rentabilidad Real del Fondo Tipo A - Más riesgoso
 En porcentaje, deflactada por U.F.

Fondos de Pensiones Tipo A - Más Riesgoso	Febrero 2021	Acumulado Ene 2021 – Feb 2021	Últimos 12 meses Mar 2020 – Feb 2021	Promedio anual últimos 36 meses Mar 2018 – Feb 2021	Promedio anual ⁶ Sep 2002 – Feb 2021
CAPITAL	-1,90	3,65	6,10	5,66	6,39
CUPRUM	-1,88	3,35	5,23	5,12	6,36
HABITAT	-1,84	3,40	5,87	5,46	6,50
MODELO ⁷	-1,98	3,28	5,68	5,28	-
PLANVITAL	-1,97	3,36	5,48	5,28	6,02
PROVIDA	-1,91	3,36	6,66	6,17	6,43
UNO ⁷	-2,19	3,22	5,69	-	-
Rentabilidad Promedio Sistema ⁸	-1,89	3,42	5,88	5,53	6,42

Fuente: Superintendencia de Pensiones a partir de Base de Datos del Sistema de Pensiones

Tabla N° 5
Rentabilidad Real del Fondo Tipo B – Riesgoso
 En porcentaje, deflactada por U.F.

Fondos de Pensiones Tipo B - Riesgoso	Febrero 2021	Acumulado Ene 2021 – Feb 2021	Últimos 12 meses Mar 2020 – Feb 2021	Promedio anual últimos 36 meses Mar 2018 – Feb 2021	Promedio anual ⁶ Sep 2002 – Feb 2021
CAPITAL	-1,79	3,08	7,52	5,96	5,63
CUPRUM	-1,74	2,91	6,35	5,21	5,62
HABITAT	-1,59	3,03	7,20	5,82	5,76
MODELO ⁷	-1,93	2,97	7,95	5,69	-
PLANVITAL	-1,79	2,92	6,86	5,41	5,38
PROVIDA	-1,89	3,15	8,07	6,19	5,43
UNO ⁷	-2,07	2,75	6,90	-	-
Rentabilidad Promedio Sistema ⁸	-1,76	3,03	7,34	5,78	5,61

Fuente: Superintendencia de Pensiones a partir de Base de Datos del Sistema de Pensiones

⁶ Considera como valor cuota inicial el correspondiente al 26 de septiembre de 2002, fecha de inicio de los multifondos.

⁷ No se muestra la rentabilidad para los Fondos de Pensiones, ya que no posee la totalidad de la información para el período respectivo.

⁸ La rentabilidad promedio del Sistema se calcula ponderando la rentabilidad de cada Fondo de Pensiones por el valor de su Patrimonio al último día hábil del mes de enero de 2021.

Tabla N° 6
Rentabilidad Real del Fondo Tipo C – Intermedio
 En porcentaje, deflactada por U.F.

Fondos de Pensiones Tipo C - Intermedio	Febrero 2021	Acumulado Ene 2021 – Feb 2021	Últimos 12 meses Mar 2020 – Feb 2021	Promedio anual últimos 36 meses Mar 2018 – Feb 2021	Promedio anual ⁹ Sep 2002 – Feb 2021	Promedio anual Jun 1981 – Feb 2021
CAPITAL	-2,54	0,94	7,41	6,58	5,09	7,83
CUPRUM	-2,64	0,83	6,02	5,67	5,33	8,15
HABITAT	-2,56	0,80	7,05	6,40	5,51	8,16
MODELO ¹⁰	-2,75	0,82	6,92	5,80	-	-
PLANVITAL	-2,71	0,65	6,05	5,72	5,00	8,04
PROVIDA	-2,77	0,92	7,17	6,52	4,97	7,79
UNO ¹⁰	-2,95	0,43	5,37	-	-	-
Rentabilidad Promedio Sistema ¹¹	-2,64	0,86	6,92	6,29	5,23	7,99

Fuente: Superintendencia de Pensiones a partir de Base de Datos del Sistema de Pensiones

Tabla N° 7
Rentabilidad Real del Fondo Tipo D – Conservador
 En porcentaje, deflactada por U.F.

Fondos de Pensiones Tipo D - Conservador	Febrero 2021	Acumulado Ene 2021 – Feb 2021	Últimos 12 meses Mar 2020 – Feb 2021	Promedio anual últimos 36 meses Mar 2018 – Feb 2021	Promedio anual ⁹ Sep 2002 – Feb 2021
CAPITAL	-3,20	-0,82	6,18	5,77	4,60
CUPRUM	-3,20	-0,70	5,76	5,41	4,75
HABITAT	-3,23	-0,99	5,57	5,58	4,86
MODELO ¹⁰	-3,30	-0,87	6,05	5,23	-
PLANVITAL	-3,31	-0,97	5,10	5,07	4,23
PROVIDA	-3,56	-0,91	6,31	5,92	4,41
UNO ¹⁰	-3,41	-1,12	5,60	-	-
Rentabilidad Promedio Sistema ¹¹	-3,33	-0,88	5,96	5,69	4,61

Fuente: Superintendencia de Pensiones a partir de Base de Datos del Sistema de Pensiones

9 Considera como valor cuota inicial el correspondiente al 26 de septiembre de 2002, fecha de inicio de los multifondos.

10 No se muestra la rentabilidad para los Fondos de Pensiones, ya que no posee la totalidad de la información para el período respectivo.

11 La rentabilidad promedio del Sistema se calcula ponderando la rentabilidad de cada Fondo de Pensiones por el valor de su Patrimonio al último día hábil del mes de enero de 2021.

Tabla N° 8
Rentabilidad Real del Fondo Tipo E - Más conservador
En porcentaje, deflactada por U.F.

Fondos de Pensiones Tipo E - Más Conservador	Febrero 2021	Acumulado Ene 2021 – Feb 2021	Últimos 12 meses Mar 2020 – Feb 2021	Promedio anual últimos 36 meses Mar 2018 – Feb 2021	Promedio anual ¹² Sep 2002 – Feb 2021	Promedio anual May 2000 – Feb 2021
CAPITAL	-2,75	-1,11	5,69	5,12	4,04	4,58
CUPRUM	-2,75	-1,05	5,56	4,89	3,90	4,77
HABITAT	-2,75	-1,19	5,48	5,03	4,12	4,85
MODELO ¹³	-2,87	-1,26	6,06	4,26	-	-
PLANVITAL	-2,83	-1,36	4,35	4,21	3,28	4,04
PROVIDA	-3,13	-1,36	6,38	5,25	3,62	4,33
UNO ¹³	-2,91	-1,34	4,59	-	-	-
Rentabilidad Promedio Sistema ¹⁴	-2,82	-1,18	5,70	4,98	3,93	4,64

Fuente: Superintendencia de Pensiones a partir de Base de Datos del Sistema de Pensiones

12 Considera como valor cuota inicial el correspondiente al 26 de septiembre de 2002, fecha de inicio de los multifondos.

13 No se muestra la rentabilidad para los Fondos de Pensiones, ya que no posee la totalidad de la información para el período respectivo.

14 La rentabilidad promedio del Sistema se calcula ponderando la rentabilidad de cada Fondo de Pensiones por el valor de su Patrimonio al último día hábil del mes de enero de 2021.

2.3 Volatilidad de los retornos últimos 12 meses

Para el período de 12 meses comprendido entre marzo de 2020 y febrero de 2021 se observa que la mayor volatilidad se presentó en el Fondo Tipo A con un 17,13%, mientras que el Fondo Tipo E alcanzó la menor volatilidad con un 5,75%. En el mismo periodo se observó que para los distintos Tipos de Fondos la rentabilidad fluctuó entre 7,34% (Fondo Tipo B) y 5,70% (Fondo Tipo E).

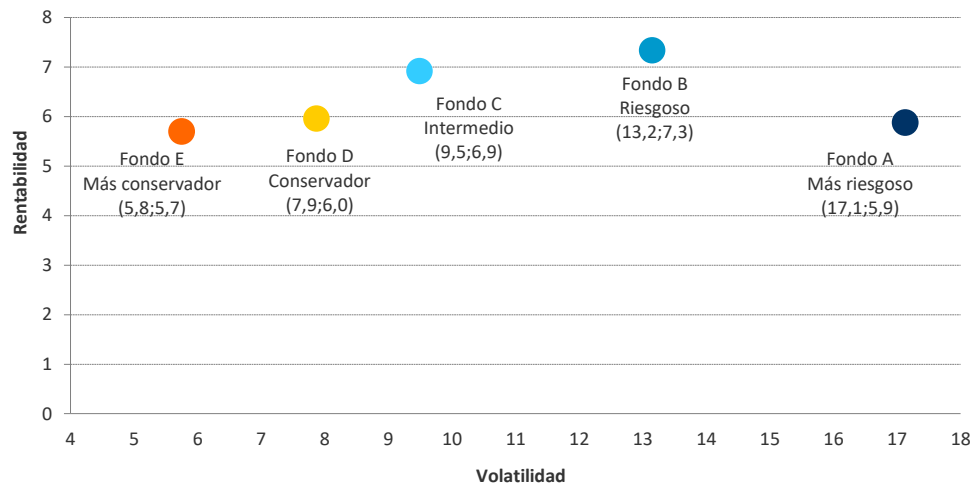
Tabla N° 9
Rentabilidad y Volatilidad¹⁵ de los Retornos
 En porcentaje anual, marzo 2020 – febrero 2021

AFP	A Más riesgoso		B Riesgoso		C Intermedio		D Conservador		E Más conservador	
	Rent.	Volatilidad	Rent.	Volatilidad	Rent.	Volatilidad	Rent.	Volatilidad	Rent.	Volatilidad
CAPITAL	6,10	17,57	7,52	13,32	7,41	9,53	6,18	7,83	5,69	5,81
CUPRUM	5,23	16,96	6,35	12,96	6,02	9,55	5,76	7,83	5,56	5,81
HABITAT	5,87	16,83	7,20	12,79	7,05	9,17	5,57	7,66	5,48	5,45
MODELO	5,68	17,96	7,95	13,64	6,92	9,77	6,05	7,76	6,06	5,89
PLANVITAL	5,48	17,13	6,86	13,03	6,05	9,38	5,10	7,74	4,35	5,88
PROVIDA	6,66	17,18	8,07	13,35	7,17	9,82	6,31	8,14	6,38	6,23
UNO	5,69	16,85	6,90	13,05	5,37	9,50	5,60	7,60	4,59	5,73
SISTEMA	5,88	17,13	7,34	13,15	6,92	9,49	5,96	7,87	5,70	5,75

Fuente: Superintendencia de Pensiones a partir de Base de Datos del Sistema de Pensiones

15 La volatilidad de los retornos corresponde a la desviación estándar de los retornos diarios reales comprendidos en el período de la medición. En el cálculo se consideraron todos los días del período.

Gráfico N° 3
Rentabilidad y Volatilidad de los Retornos por Tipo de Fondo de Pensiones
En porcentaje anual, marzo 2020 – febrero 2021



Fuente: Superintendencia de Pensiones a partir de Base de Datos del Sistema de Pensiones

3. Rentabilidad nominal de los Fondos de Pensiones¹⁶

3.1 Rentabilidad nominal del mes de febrero de 2021

La rentabilidad nominal de la cuota de los distintos Tipos de Fondos de Pensiones, durante el mes de febrero de 2021, para los últimos 12 y 36 meses, alcanzó los siguientes valores:

Tabla N° 10
Rentabilidad Nominal de los Fondos de Pensiones
En porcentaje

Fondo de Pensiones	Febrero 2021	Acumulado Ene 2021 – Feb 2021	Últimos 12 meses Mar 2020 - Feb 2021	Promedio anual últimos 36 meses Mar 2018 – Feb 2021
Tipo A - Más riesgoso	-1,34	4,19	8,95	8,53
Tipo B – Riesgoso	-1,21	3,80	10,45	8,78
Tipo C – Intermedio	-2,09	1,61	10,02	9,31
Tipo D - Conservador	-2,79	-0,14	9,03	8,69
Tipo E - Más conservador	-2,28	-0,44	8,76	7,96

Nota: La rentabilidad es variable, por lo que no se garantiza que rentabilidades pasadas se repitan en el futuro.

Fuente: Superintendencia de Pensiones a partir de Base de Datos del Sistema de Pensiones

¹⁶ Se entiende por rentabilidad real de un Fondo de Pensiones en un mes, al porcentaje de variación del valor cuota al último día de ese mes, respecto al valor de la cuota al último día del mes anterior, resultado que se deflacta por la variación de la Unidad de Fomento en ese período. La rentabilidad real para períodos superiores a un año se presenta anualizada, considerando para ello el número de días existente en el período de cálculo.

3.2 Rentabilidad nominal del mes de febrero de 2021

Tabla N° 11
Rentabilidad Nominal del Fondo Tipo A – Más riesgoso
 En porcentaje

Fondos de Pensiones Tipo A – Más Riesgoso	Febrero 2021	Acumulado Ene 2021 – Feb 2021	Últimos 12 meses Mar 2020 - Feb 2021	Promedio anual últimos 36 meses Mar 2018 – Feb 2021
CAPITAL	-1,35	4,42	9,18	8,67
CUPRUM	-1,33	4,13	8,28	8,11
HABITAT	-1,29	4,17	8,94	8,46
MODELO	-1,43	4,05	8,74	8,27
PLANVITAL	-1,42	4,13	8,53	8,27
PROVIDA	-1,35	4,13	9,75	9,18
UNO ¹⁷	-1,64	3,99	8,75	-
Rentabilidad Promedio Sistema ¹⁸	-1,34	4,19	8,95	8,53

Fuente: Superintendencia de Pensiones a partir de Base de Datos del Sistema de Pensiones

Tabla N° 12
Rentabilidad Nominal del Fondo Tipo B – Riesgoso
 En porcentaje

Fondos de Pensiones Tipo B – Riesgoso	Febrero 2021	Acumulado Ene 2021 – Feb 2021	Últimos 12 meses Mar 2020 - Feb 2021	Promedio anual últimos 36 meses Mar 2018 – Feb 2021
CAPITAL	-1,23	3,85	10,64	8,97
CUPRUM	-1,19	3,68	9,43	8,20
HABITAT	-1,04	3,80	10,30	8,83
MODELO	-1,38	3,74	11,08	8,69
PLANVITAL	-1,23	3,69	9,96	8,41
PROVIDA	-1,34	3,92	11,20	9,21
UNO ¹⁷	-1,52	3,52	9,99	-
Rentabilidad Promedio Sistema ¹⁸	-1,21	3,80	10,45	8,78

Fuente: Superintendencia de Pensiones a partir de Base de Datos del Sistema de Pensiones

¹⁷ No se muestra la rentabilidad para los Fondos de Pensiones, ya que no posee la totalidad de la información para el período respectivo

¹⁸ La rentabilidad promedio del Sistema se calcula ponderando la rentabilidad de cada Fondo de Pensiones por el valor de su Patrimonio al último día hábil del mes de enero de 2021.

Tabla N° 13
Rentabilidad Nominal del Fondo Tipo C – Intermedio
En porcentaje

Fondos de Pensiones Tipo C – Intermedio	Febrero 2021	Acumulado Ene 2021 – Feb 2021	Últimos 12 meses Mar 2020 - Feb 2021	Promedio anual últimos 36 meses Mar 2018 – Feb 2021
CAPITAL	-1,99	1,69	10,52	9,61
CUPRUM	-2,09	1,59	9,09	8,68
HABITAT	-2,01	1,55	10,15	9,43
MODELO	-2,21	1,57	10,02	8,81
PLANVITAL	-2,16	1,40	9,12	8,73
PROVIDA	-2,22	1,67	10,27	9,54
UNO ¹⁹	-2,40	1,18	8,42	-
Rentabilidad Promedio Sistema ²⁰	-2,09	1,61	10,02	9,31

Fuente: Superintendencia de Pensiones a partir de Base de Datos del Sistema de Pensiones

Tabla N° 14
Rentabilidad Nominal del Fondo Tipo D – Conservador
En porcentaje

Fondos de Pensiones Tipo D – Conservador	Febrero 2021	Acumulado Ene 2021 – Feb 2021	Últimos 12 meses Mar 2020 - Feb 2021	Promedio anual últimos 36 meses Mar 2018 – Feb 2021
CAPITAL	-2,66	-0,08	9,26	8,78
CUPRUM	-2,65	0,04	8,82	8,40
HABITAT	-2,69	-0,25	8,62	8,59
MODELO	-2,76	-0,13	9,12	8,22
PLANVITAL	-2,77	-0,23	8,14	8,05
PROVIDA	-3,02	-0,17	9,38	8,94
UNO ¹⁹	-2,86	-0,38	8,66	-
Rentabilidad Promedio Sistema ²⁰	-2,79	-0,14	9,03	8,69

Fuente: Superintendencia de Pensiones a partir de Base de Datos del Sistema de Pensiones

19 No se muestra la rentabilidad para los Fondos de Pensiones, ya que no posee la totalidad de la información para el período respectivo

20 La rentabilidad promedio del Sistema se calcula ponderando la rentabilidad de cada Fondo de Pensiones por el valor de su Patrimonio al último día hábil del mes de enero de 2021.

Tabla N° 15
Rentabilidad Nominal del Fondo Tipo E – Más conservador
 En porcentaje

Fondos de Pensiones Tipo E – Más Conservador	Febrero 2021	Acumulado Ene 2021 – Feb 2021	Últimos 12 meses Mar 2020 - Feb 2021	Promedio anual últimos 36 meses Mar 2018 – Feb 2021
CAPITAL	-2,20	-0,37	8,75	8,11
CUPRUM	-2,20	-0,32	8,61	7,87
HABITAT	-2,21	-0,45	8,54	8,02
MODELO	-2,32	-0,52	9,13	7,23
PLANVITAL	-2,28	-0,62	7,36	7,17
PROVIDA	-2,58	-0,62	9,46	8,24
UNO ²¹	-2,37	-0,61	7,61	-
Rentabilidad Promedio Sistema²²	-2,28	-0,44	8,76	7,96

Fuente: Superintendencia de Pensiones a partir de Base de Datos del Sistema de Pensiones

21 No se muestra la rentabilidad para los Fondos de Pensiones, ya que no posee la totalidad de la información para el período respectivo.

22 La rentabilidad promedio del Sistema se calcula ponderando la rentabilidad de cada Fondo de Pensiones por el valor de su Patrimonio al último día hábil del mes de enero de 2021.

Tabla N° 16

4. Cartera de Inversión de los Fondos de Pensiones a febrero de 2021 En millones de pesos, al 28 de febrero de 2021

	A		B		C		D		E		TOTAL	
	MM\$	% Fondo	MM\$	% Fondo	MM\$	% Fondo	MM\$	% Fondo	MM\$	% Fondo	MM\$	% Fondo
INVERSIÓN NACIONAL TOTAL	3.545.794	15,8%	7.003.436	31,1%	24.284.945	47,5%	18.018.688	67,6%	26.428.481	88,4%	79.281.344	52,0%
RENDA VARIABLE	2.956.833	13,2%	2.771.019	12,3%	4.098.869	8,1%	987.841	3,7%	616.067	2,0%	11.430.629	7,5%
Acciones	2.435.949	10,9%	2.366.347	10,5%	3.315.940	6,5%	793.504	3,0%	610.458	2,0%	9.522.198	6,2%
Fondos de Inversión y Otros	475.007	2,1%	350.330	1,6%	647.286	1,3%	157.279	0,6%	39	0,0%	1.629.941	1,1%
Activos Alternativos	45.877	0,2%	54.342	0,2%	135.643	0,3%	37.058	0,1%	5.570	0,0%	278.490	0,2%
RENDA FIJA	440.373	2,0%	4.026.635	17,9%	19.673.323	38,4%	16.786.986	63,0%	25.517.692	85,4%	66.445.009	43,6%
Instrumentos Banco Central	105.473	0,5%	356.072	1,6%	409.893	0,8%	339.887	1,3%	565.092	1,9%	1.776.417	1,2%
Instrumentos Tesorería	3.279	0,0%	422.587	1,9%	9.351.276	18,3%	7.020.370	26,3%	10.212.034	34,2%	27.009.546	17,7%
Bonos de Reconocimiento y MINVU	686	0,0%	576	0,0%	15.776	0,0%	30.866	0,1%	39.816	0,1%	87.720	0,1%
Bonos de Empresas y Efectos de Comercio	42.230	0,2%	999.828	4,4%	3.205.631	6,3%	3.861.976	14,5%	4.919.594	16,5%	13.029.259	8,5%
Bonos emitidos por Fondos de Inversión	0	0,0%	3.924	0,0%	4.667	0,0%	12.782	0,1%	10.921	0,0%	32.294	0,0%
Bonos Bancarios	59.452	0,3%	1.384.564	6,2%	5.529.710	10,8%	5.058.132	19,0%	8.651.003	29,0%	20.682.861	13,6%
Letras Hipotecarias	4.525	0,0%	22.743	0,1%	97.029	0,2%	39.374	0,1%	38.079	0,1%	201.750	0,1%
Depósitos a Plazo	23.784	0,1%	490.995	2,2%	401.340	0,8%	106.254	0,4%	757.838	2,5%	1.780.211	1,2%
Fondos Mutuos y de Inversión	29.716	0,1%	110.016	0,5%	175.987	0,3%	90.030	0,3%	37.472	0,1%	443.221	0,3%
Activos Alternativos	101.919	0,5%	141.192	0,6%	358.286	0,7%	149.780	0,6%	160.983	0,6%	912.160	0,6%
Disponible	69.309	0,3%	94.138	0,4%	123.728	0,2%	77.535	0,3%	124.860	0,4%	489.570	0,3%
DERIVADOS	139.702	0,6%	180.143	0,8%	396.528	0,8%	190.057	0,7%	233.848	0,8%	1.140.278	0,7%
OTROS NACIONALES	8.886	0,0%	25.639	0,1%	116.225	0,2%	53.804	0,2%	60.874	0,2%	265.428	0,2%
INVERSIÓN EXTRANJERA TOTAL	18.792.548	84,2%	15.493.849	68,9%	26.763.223	52,5%	8.672.541	32,4%	3.425.881	11,6%	73.148.042	48,0%
RENDA VARIABLE	14.933.570	66,9%	10.631.545	47,3%	16.471.657	32,3%	4.428.687	16,5%	936.434	3,2%	47.401.893	31,1%
Fondos Mutuos	10.601.206	47,5%	7.801.795	34,7%	13.617.987	26,7%	3.177.300	11,9%	160.160	0,5%	35.358.448	23,2%
Activos Alternativos	565.158	2,5%	530.438	2,4%	1.091.003	2,1%	358.393	1,3%	18.866	0,1%	2.563.858	1,7%
Otros	3.767.206	16,9%	2.299.312	10,2%	1.762.667	3,5%	892.994	3,3%	757.408	2,6%	9.479.587	6,2%
RENDA FIJA	3.837.081	17,2%	4.792.170	21,3%	10.243.901	20,1%	4.223.691	15,8%	2.484.156	8,3%	25.580.999	16,8%
DERIVADOS	-8.915	-0,0%	38.591	0,2%	-8.913	-0,0%	4.747	0,0%	-20.346	-0,0%	5.164	0,0%
OTROS EXTRANJEROS	30.812	0,1%	31.543	0,1%	56.578	0,1%	15.416	0,1%	25.637	0,1%	159.986	0,1%
TOTAL ACTIVOS	22.338.342	100%	22.497.285	100%	51.048.168	100%	26.691.229	100%	29.854.362	100%	152.429.386	100%
SUB TOTAL RENDA VARIABLE	17.890.403	80,1%	13.402.564	59,6%	20.570.526	40,4%	5.416.528	20,2%	1.552.501	5,2%	58.832.522	38,6%
SUB TOTAL RENDA FIJA	4.277.454	19,2%	8.818.805	39,2%	29.917.224	58,5%	21.010.677	78,8%	28.001.848	93,7%	92.026.008	60,4%
SUB TOTAL DERIVADOS	130.787	0,6%	218.734	1,0%	387.615	0,8%	194.804	0,7%	213.502	0,8%	1.145.442	0,7%
SUB TOTAL OTROS	39.698	0,1%	57.182	0,2%	172.803	0,3%	69.220	0,3%	86.511	0,3%	425.414	0,3%
TOTAL ACTIVOS	22.338.342	100%	22.497.285	100%	51.048.168	100%	26.691.229	100%	29.854.362	100%	152.429.386	100%

Fuente: Superintendencia de Pensiones a partir de Base de Datos del Sistema de Pensiones

5. Distribución sectorial de las inversiones en acciones nacionales

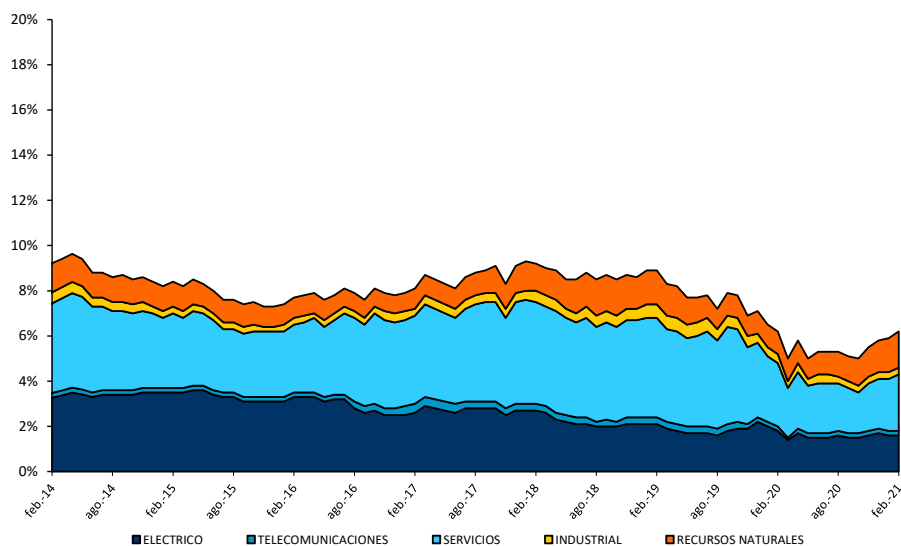
Al 28 de febrero de 2021 el Sistema de Fondos de Pensiones mantenía inversiones en acciones de sociedades anónimas nacionales por un monto de \$9.522.198 millones, equivalente a 6,2% del valor total de los activos del Sistema. La inversión en este tipo de instrumentos al 29 de febrero de 2020 alcanzaba a \$9.934.004 millones, registrándose una disminución nominal de 4,1% (6,8% real) en los últimos doce meses. En los cuadros siguientes se presenta la inversión por Tipo de Fondo de Pensiones, el porcentaje que representan estos instrumentos respecto del total de activos de cada Tipo de Fondo y la evolución de la inversión en acciones por sector económico.

Tabla N° 17
Inversión en Acciones Nacionales
 En millones de pesos, al 28 de febrero de 2021

SECTOR ECONÓMICO	A Más Riesgoso	B Riesgoso	C Intermedio	D Conservador	E Más conservador	Total Sistema	% Valor Total Fondos de Pensiones
ELÉCTRICO	626.791	575.293	1.005.355	143.655	145.361	2.496.454	1,6%
TELECOMUNICACIONES	71.052	98.174	110.906	30.134	18.778	329.044	0,2%
SERVICIOS	1.012.039	1.033.477	1.113.828	351.433	258.953	3.769.730	2,5%
INDUSTRIAL	74.869	99.519	188.784	62.923	79.900	505.994	0,3%
RECURSOS NATURALES	651.198	559.884	897.067	205.359	107.466	2.420.974	1,6%
TOTAL SISTEMA	2.435.949	2.366.347	3.315.940	793.504	610.458	9.522.198	6,2%
% DE CADA FONDO	10,9%	10,5%	6,5%	3,0%	2,0%	6,2%	

Fuente: Superintendencia de Pensiones a partir de Base de Datos del Sistema de Pensiones

Gráfico N° 4
Inversión en Acciones Nacionales por Sector Económico
Porcentaje del valor de los Fondos de Pensiones



Fuente: Superintendencia de Pensiones a partir de Base de Datos del Sistema de Pensiones

6. Inversión de los Fondos de Pensiones en el extranjero

Al 28 de febrero de 2021, el Sistema de Fondos de Pensiones mantenía inversiones en instrumentos extranjeros por un monto de \$ 73.148.042 millones, equivalente a 48,0% del valor total de los activos del Sistema. Al 29 de febrero de 2020, la inversión en este tipo de instrumentos alcanzaba a \$ 75.723.223 millones, lo que significa una disminución nominal de 3,4% (6,1% real) en los últimos doce meses. En los cuadros siguientes se presenta la inversión en el extranjero por Tipo de Fondo de Pensiones, el porcentaje que representan estas inversiones respecto del total de activos de cada Tipo de Fondo y la distribución geográfica de las inversiones en el exterior.

Tabla N° 18

Inversión de los Fondos de Pensiones en el Extranjero

En millones de pesos y porcentaje de la inversión extranjera, al 28 de febrero de 2021

Instrumento	A	B	C	D	E	TOTAL	
	Más riesgoso	Riesgoso	Intermedio	Conservador	Más conservador	MM\$	% Inv. Ext.
	MM\$	MM\$	MM\$	MM\$	MM\$	MM\$	
Cuotas Fondos Mutuos	10.601.206	7.801.795	13.617.987	3.177.300	160.160	35.358.448	48,4%
Títulos de Índices Accionarios	3.694.120	2.251.661	1.683.421	865.402	711.495	9.206.099	12,6%
Cuotas Fondos Inversión Nacionales ²³	543.159	502.463	1.019.356	318.361	18.986	2.402.325	3,3%
Cuotas Fondos Mutuos Nacionales	0	0	2.592	0	0	2.592	0,0%
Acciones Extranjeras y ADR	2.432	4.040	13.728	7.059	2.498	29.757	0,0%
Fondos de Inversión Extranjeros	185	0	0	0	0	185	0,0%
Vehículos de Capital Privado	92.468	71.586	134.573	60.565	43.295	402.487	0,6%
Subtotal Renta Variable	14.933.570	10.631.545	16.471.657	4.428.687	936.434	47.401.893	64,9%
Cuotas Fondos Mutuos	3.412.810	4.262.017	8.705.375	3.543.815	1.751.074	21.675.091	29,6%
Cuotas Fondos Inversión Nacionales ²³	206.899	226.826	756.523	324.281	17.691	1.532.220	2,1%
Bonos de Empresas	19.188	33.093	126.051	88.733	106.169	373.234	0,5%
Cuotas Fondos Mutuos Nacionales	272	589	1.771	4.592	12.534	19.758	0,0%
Bonos de Gobierno	98.229	118.502	345.682	181.204	434.857	1.178.474	1,6%
Bonos Bancos Internacionales	1.710	1.710	2.052	2.948	5.863	14.283	0,0%
Bonos Bancos Extranjeros	0	4.167	11.379	7.649	19.930	43.125	0,1%
Títulos de Índices Renta Fija	9.079	7.506	47.146	9.943	2.688	76.362	0,1%
Vehículos de Deuda Privada	40.206	31.918	91.249	49.451	82.705	295.529	0,4%
Disponible	48.688	105.842	156.673	11.075	50.645	372.923	0,5%
Subtotal Renta Fija	3.837.081	4.792.170	10.243.901	4.223.691	2.484.156	25.580.999	34,9%
Subtotal Otros	21.897	70.134	47.665	20.163	5.291	165.150	0,2%
Total General	18.792.548	15.493.849	26.763.223	8.672.541	3.425.881	73.148.042	100%

Fuente: Superintendencia de Pensiones a partir de Base de Datos del Sistema de Pensiones

A continuación se presenta la distribución geográfica de inversiones en el extranjero al 28 de febrero de 2021.

²³ Incluye inversión indirecta en activos alternativos.

Tabla N° 19

Inversión Extranjera por Zona Geográfica

Porcentaje de la inversión en el extranjero, al 28 de febrero de 2021

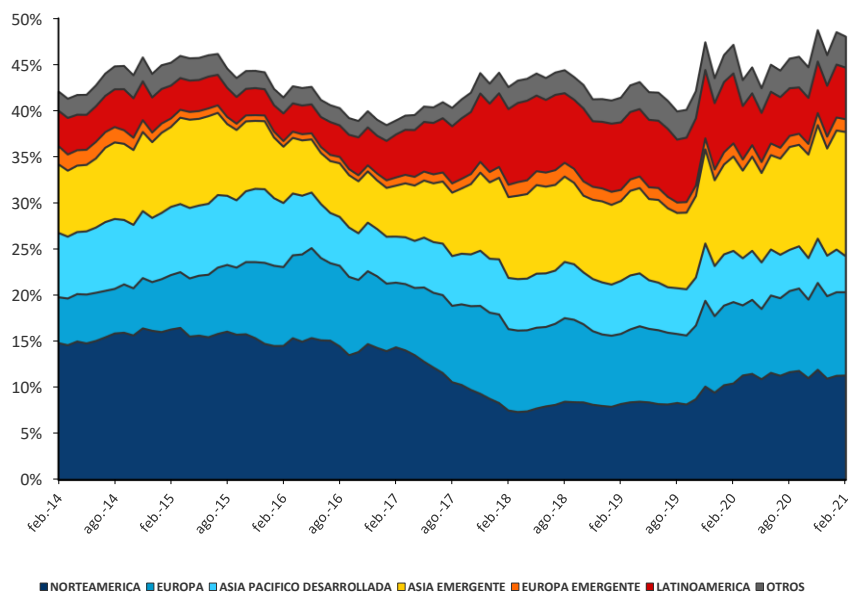
Zona Geográfica	A Más riesgoso	B Riesgoso	C Intermedio	D Conservador	E Más conservador	TOTAL
Norteamérica	27,1%	26,6%	18,7%	21,4%	33,6%	23,5%
Europa	17,1%	17,9%	20,8%	19,1%	16,0%	18,8%
Asia Pacífico Desarrollada	8,8%	5,9%	9,0%	8,4%	6,2%	8,1%
Subtotal Desarrollada	53,0%	50,4%	48,5%	48,9%	55,9%	50,4%
Asia Emergente	31,2%	31,4%	28,7%	21,0%	7,9%	28,1%
Latinoamérica	9,4%	9,9%	11,2%	15,8%	24,9%	11,6%
Europa Emergente	2,0%	2,2%	3,6%	4,7%	0,9%	2,9%
Medio Oriente-África	0,4%	0,8%	0,9%	1,3%	0,1%	0,8%
Subtotal Emergente	42,9%	44,3%	44,5%	42,7%	33,9%	43,3%
Subtotal Otros	4,1%	5,3%	7,0%	8,4%	10,3%	6,2%
Total General	100%	100%	100%	100%	100%	100%

Fuente: Superintendencia de Pensiones a partir de Base de Datos del Sistema de Pensiones

Gráfico N° 5

Evolución de Inversión en el Extranjero por Región Geográfica

Porcentaje del valor de los Fondos de Pensiones, al 28 de febrero de 2021



Fuente: Superintendencia de Pensiones a partir de Base de Datos del Sistema de Pensiones

Superintendencia de Pensiones

Informe es desarrollado por la División Financiera