

INVERSIONES Y RENTABILIDAD DE LOS FONDOS DE PENSIONES

Enero de 2021

1. Valor de los Fondos de Pensiones

El valor de los Fondos de Pensiones alcanzó a \$ 155.635.821 millones al 31 de enero de 2021. Con respecto al 31 de enero del año anterior, éste disminuyó en \$ 8.595.322 millones, equivalente al 5,2% (real 7,8%). En el siguiente cuadro se presenta el valor de los activos para cada uno de los Fondos de Pensiones¹.

Tabla N° 1
Valor de los Fondos de Pensiones²
 En millones de pesos, al 31 de enero de 2021

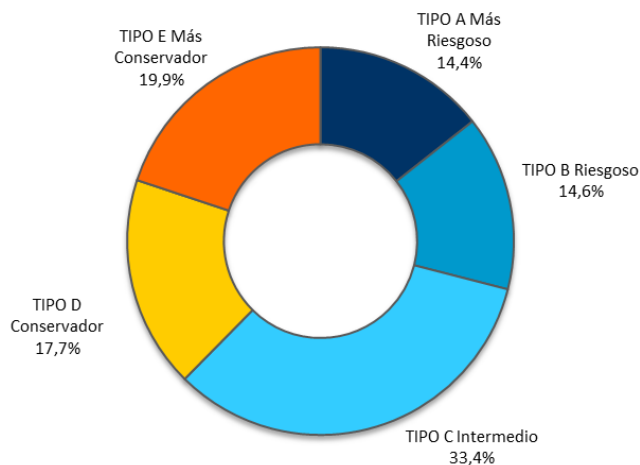
AFP	A Más riesgoso	B Riesgoso	C Intermedio	D Conservador	E Más conservador	TOTAL	Variación total 12 meses (%)
CAPITAL	4.290.392	4.239.992	9.520.245	5.964.808	6.589.905	30.605.342	-3,5
CUPRUM	5.420.976	4.178.284	9.236.481	3.974.258	6.945.016	29.755.015	0,2
HABITAT	6.800.865	6.087.521	16.031.526	6.960.086	9.095.492	44.975.490	-2,8
MODELO	1.356.944	2.243.529	1.931.937	595.570	1.996.046	8.124.026	-17,4
PLANVITAL	543.566	1.122.928	1.737.259	989.284	937.344	5.330.381	-14,8
PROVIDA	4.027.084	4.753.675	13.559.760	8.974.446	5.320.733	36.635.698	-9,3
UNO	48.368	47.837	40.542	13.772	59.350	209.869	260,1
TOTAL	22.488.195	22.673.766	52.057.750	27.472.224	30.943.886	155.635.821	-5,2
Variación total 12 meses (%)	1,4	-13,9	-11,6	-4,0	9,7	-5,2	

Fuente: Superintendencia de Pensiones a partir de Base de Datos del Sistema de Pensiones

1 De acuerdo a lo establecido en el D.L. N° 3.500, los montos invertidos en instrumentos de renta variable del Fondo Tipo A - Más riesgoso deben ser superiores a los mantenidos por el Fondo Tipo B - Riesgoso, los que a su vez deben ser superiores que los del Fondo Tipo C - Intermedio, éstos a su vez superiores a los del Fondo Tipo D - Conservador, y estos últimos deben ser superiores a los del Fondo Tipo E - Más conservador.

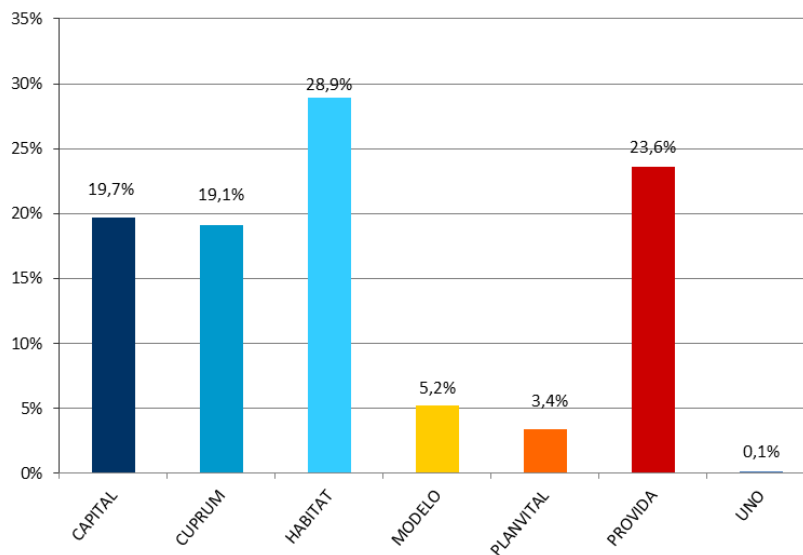
2 El valor de los Fondos de Pensiones en millones de Unidades de Fomento para el mes de enero de 2021 es de UF 5.343,95, el cual se desagrega de la siguiente forma: Fondo Tipo A UF 772,16, Fondo Tipo B UF 778,53, Fondo Tipo C UF 1.787,47, Fondo Tipo D UF 943,29 y Fondo Tipo E UF 1.062,50. Valor de la UF al 31 de enero de 2021 (\$29.123,74).

Gráfico N° 1
Activos por Tipo de los Fondos de Pensiones
 Porcentaje del total de activos, al 31 de enero de 2021



Fuente: Superintendencia de Pensiones a partir de Base de Datos del Sistema de Pensiones

Gráfico N° 2
Activos de los Fondos de Pensiones por AFP
 Porcentaje del total de activos, al 31 de enero de 2021



Fuente: Superintendencia de Pensiones a partir de Base de Datos del Sistema de Pensiones

2. Rentabilidad real de los Fondos de Pensiones³

2.1 Rentabilidad real del mes de enero de 2021

Tabla N° 2
Rentabilidad Real de los Fondos de Pensiones
 En porcentaje, deflactada por U.F.

Fondo de Pensiones	Enero 2021	Acumulado Ene 2021 – Ene 2021	Últimos 12 meses Feb 2020 – Ene 2021	Promedio anual últimos 36 meses Feb 2018 – Ene 2021	Promedio anual ⁴ Sep 2002 – Ene 2021
Tipo A - Más riesgoso	5,41	5,41	3,11	4,53	6,55
Tipo B - Riesgoso	4,88	4,88	5,18	5,17	5,73
Tipo C - Intermedio	3,59	3,59	5,83	6,40	5,41
Tipo D - Conservador	2,53	2,53	5,50	6,50	4,83
Tipo E - Más conservador	1,69	1,69	5,63	5,94	4,11

Fuente: Superintendencia de Pensiones a partir de Base de Datos del Sistema de Pensiones

La rentabilidad del Fondo de Pensiones Tipo A se explica principalmente por el retorno positivo que presentaron las inversiones en instrumentos extranjeros y acciones locales. Al respecto, los resultados positivos observados en las principales bolsas internacionales se vieron acentuados por la depreciación del peso chileno respecto de las principales monedas extranjeras, lo que afectó positivamente a las posiciones sin cobertura cambiaria. Tómese como referencia la rentabilidad en dólares del índice MSCI mundial, con un alza de 1,43%⁵, la apreciación de la divisa estadounidense, con un aumento de 4,24%, y el retorno mensual de los títulos accionarios locales medido por el IPSA, que presentó un incremento de 5,59%⁵ durante el mes de enero.

Por su parte, la rentabilidad de los Fondos Tipo B, C y D se explica principalmente por el retorno positivo de las inversiones en instrumentos extranjeros, acciones nacionales y títulos de deuda local.

3 Se entiende por rentabilidad real de un Fondo de Pensiones en un mes, al porcentaje de variación del valor cuota al último día de ese mes, respecto al valor de la cuota al último día del mes anterior, resultado que se deflacta por la variación de la Unidad de Fomento en ese período. La rentabilidad real para períodos superiores a un año se presenta anualizada, considerando para ello el número de días existente en el período de cálculo.

4 Considera como valor cuota inicial el correspondiente al 26 de septiembre de 2002, fecha de inicio de los multifondos.

5 Variación porcentual de los índices, calculada considerando el desfase de días utilizados en la valoración de los instrumentos financieros de los Fondos de Pensiones.

Finalmente, la rentabilidad del Fondo de Pensiones Tipo E se explica por el retorno positivo que presentaron las inversiones en instrumentos de renta fija nacional. Al respecto, durante el mes de enero se observó una caída en las tasas de interés de los instrumentos de renta fija nacional, lo que implicó un aporte positivo a la rentabilidad de estos Fondos por la vía de las ganancias de capital.

Tabla N° 3
Contribución a la Rentabilidad por Tipo de Fondo
En porcentaje, enero de 2021

Tipo de Instrumento	Tipo A Más riesgoso	Tipo B Riesgoso	Tipo C Intermedio	Tipo D Conservador	Tipo E Más conservador
Acciones nacionales	0,41	0,44	0,20	0,11	0,05
Cuotas de fondos de inversión y fondos mutuos nacionales	0,21	0,14	0,11	0,05	0,00
Renta fija nacional	0,02	0,31	0,71	1,21	1,50
Intermediación financiera nacional	0,00	0,00	0,00	0,00	0,00
Subtotal Instrumentos Nacionales	0,64	0,89	1,02	1,37	1,55
Renta Variable Extranjera	4,19	3,33	2,05	0,84	0,13
Deuda Extranjera	0,58	0,66	0,52	0,32	0,01
Subtotal Instrumentos Extranjeros	4,77	3,99	2,57	1,16	0,14
Total	5,41	4,88	3,59	2,53	1,69

Nota: El aporte a la rentabilidad de los instrumentos denominados en moneda extranjera incorpora el efecto de la cobertura cambiaria.

Fuente: Superintendencia de Pensiones a partir de Base de Datos del Sistema de Pensiones

2.2 Rentabilidad real del mes de enero de 2021 por Tipo de Fondo

Tabla N° 4
Rentabilidad Real del Fondo Tipo A - Más riesgoso
 En porcentaje, deflactada por U.F.

Fondos de Pensiones Tipo A - Más Riesgoso	Enero 2021	Acumulado Ene 2021 – Ene 2021	Últimos 12 meses Feb 2020 – Ene 2021	Promedio anual últimos 36 meses Feb 2018 – Ene 2021	Promedio anual ⁶ Sep 2002 – Ene 2021
CAPITAL	5,66	5,66	3,40	4,68	6,53
CUPRUM	5,33	5,33	2,39	4,09	6,50
HABITAT	5,35	5,35	3,08	4,44	6,63
MODELO ⁷	5,37	5,37	2,63	4,26	-
PLANVITAL	5,43	5,43	2,78	4,35	6,16
PROVIDA	5,37	5,37	3,97	5,21	6,57
UNO ⁷	5,53	5,53	3,41	-	-
Rentabilidad Promedio Sistema ⁸	5,41	5,41	3,11	4,53	6,55

Fuente: Superintendencia de Pensiones a partir de Base de Datos del Sistema de Pensiones

Tabla N° 5
Rentabilidad Real del Fondo Tipo B – Riesgoso
 En porcentaje, deflactada por U.F.

Fondos de Pensiones Tipo B - Riesgoso	Enero 2021	Acumulado Ene 2021 – Ene 2021	Últimos 12 meses Feb 2020 – Ene 2021	Promedio anual últimos 36 meses Feb 2018 – Ene 2021	Promedio anual ⁶ Sep 2002 – Ene 2021
CAPITAL	4,96	4,96	5,37	5,38	5,76
CUPRUM	4,73	4,73	4,08	4,58	5,74
HABITAT	4,69	4,69	5,09	5,15	5,88
MODELO ⁷	5,00	5,00	5,59	5,10	-
PLANVITAL	4,79	4,79	4,70	4,84	5,51
PROVIDA	5,14	5,14	5,98	5,64	5,57
UNO ⁷	4,92	4,92	5,00	-	-
Rentabilidad Promedio Sistema ⁸	4,88	4,88	5,18	5,17	5,73

Fuente: Superintendencia de Pensiones a partir de Base de Datos del Sistema de Pensiones

6 Considera como valor cuota inicial el correspondiente al 26 de septiembre de 2002, fecha de inicio de los multifondos.

7 No se muestra la rentabilidad para los Fondos de Pensiones, ya que no posee la totalidad de la información para el período respectivo.

8 La rentabilidad promedio del Sistema se calcula ponderando la rentabilidad de cada Fondo de Pensiones por el valor de su Patrimonio al último día hábil del mes de diciembre de 2020

Tabla N° 6
Rentabilidad Real del Fondo Tipo C – Intermedio
 En porcentaje, deflactada por U.F.

Fondos de Pensiones Tipo C - Intermedio	Enero 2021	Acumulado Ene 2021 – Ene 2021	Últimos 12 meses Feb 2020 – Ene 2021	Promedio anual últimos 36 meses Feb 2018 – Ene 2021	Promedio anual ⁹ Sep 2002 – Ene 2021	Promedio anual Jun 1981 – Ene 2021
CAPITAL	3,57	3,57	6,15	6,68	5,26	7,92
CUPRUM	3,57	3,57	4,80	5,75	5,50	8,24
HABITAT	3,44	3,44	6,11	6,49	5,68	8,24
MODELO ¹⁰	3,67	3,67	5,66	5,91	-	-
PLANVITAL	3,45	3,45	4,94	5,88	5,18	8,13
PROVIDA	3,79	3,79	6,12	6,66	5,16	7,88
UNO ¹⁰	3,48	3,48	4,69	-	-	-
Rentabilidad Promedio Sistema ¹¹	3,59	3,59	5,83	6,40	5,41	8,08

Fuente: Superintendencia de Pensiones a partir de Base de Datos del Sistema de Pensiones

Tabla N° 7
Rentabilidad Real del Fondo Tipo D – Conservador
 En porcentaje, deflactada por U.F.

Fondos de Pensiones Tipo D - Conservador	Enero 2021	Acumulado Ene 2021 – Ene 2021	Últimos 12 meses Feb 2020 – Ene 2021	Promedio anual últimos 36 meses Feb 2018 – Ene 2021	Promedio anual ⁹ Sep 2002 – Ene 2021
CAPITAL	2,46	2,46	5,50	6,56	4,80
CUPRUM	2,58	2,58	5,09	6,18	4,96
HABITAT	2,32	2,32	5,20	6,36	5,07
MODELO ¹⁰	2,52	2,52	5,44	6,00	-
PLANVITAL	2,42	2,42	4,55	5,85	4,44
PROVIDA	2,74	2,74	6,03	6,80	4,63
UNO ¹⁰	2,37	2,37	5,19	-	-
Rentabilidad Promedio Sistema ¹¹	2,53	2,53	5,50	6,50	4,83

Fuente: Superintendencia de Pensiones a partir de Base de Datos del Sistema de Pensiones

9 Considera como valor cuota inicial el correspondiente al 26 de septiembre de 2002, fecha de inicio de los multifondos.

10 No se muestra la rentabilidad para los Fondos de Pensiones, ya que no posee la totalidad de la información para el período respectivo.

11 La rentabilidad promedio del Sistema se calcula ponderando la rentabilidad de cada Fondo de Pensiones por el valor de su Patrimonio al último día hábil del mes de diciembre de 2020.

Tabla N° 8
Rentabilidad Real del Fondo Tipo E - Más conservador
En porcentaje, deflactada por U.F.

Fondos de Pensiones Tipo E - Más Conservador	Enero 2021	Acumulado Ene 2021 – Ene 2021	Últimos 12 meses Feb 2020 – Ene 2021	Promedio anual últimos 36 meses Feb 2018 – Ene 2021	Promedio anual ¹² Sep 2002 – Ene 2021	Promedio anual May 2000 – Ene 2021
CAPITAL	1,68	1,68	5,51	6,08	4,21	4,73
CUPRUM	1,74	1,74	5,39	5,83	4,08	4,93
HABITAT	1,61	1,61	5,57	5,96	4,29	5,01
MODELO ¹³	1,66	1,66	6,01	5,19	-	-
PLANVITAL	1,51	1,51	4,29	5,14	3,46	4,20
PROVIDA	1,83	1,83	6,30	6,32	3,81	4,51
UNO ¹³	1,62	1,62	4,59	-	-	-
Rentabilidad Promedio Sistema ¹⁴	1,69	1,69	5,63	5,94	4,11	4,81

Fuente: Superintendencia de Pensiones a partir de Base de Datos del Sistema de Pensiones

12 Considera como valor cuota inicial el correspondiente al 26 de septiembre de 2002, fecha de inicio de los multifondos.

13 No se muestra la rentabilidad para los Fondos de Pensiones, ya que no posee la totalidad de la información para el período respectivo.

14 La rentabilidad promedio del Sistema se calcula ponderando la rentabilidad de cada Fondo de Pensiones por el valor de su Patrimonio al último día hábil del mes de diciembre de 2020

2.3 Volatilidad de los retornos últimos 12 meses

Para el período de 12 meses comprendido entre febrero de 2020 y enero de 2021 se observa que la mayor volatilidad se presentó en el Fondo Tipo A con un 17,12%, mientras que el Fondo Tipo E alcanzó la menor volatilidad con un 5,72%. En el mismo periodo se observó que para los distintos Tipos de Fondos la rentabilidad fluctuó entre 5,83% (Fondo Tipo C) y 3,11% (Fondo Tipo A).

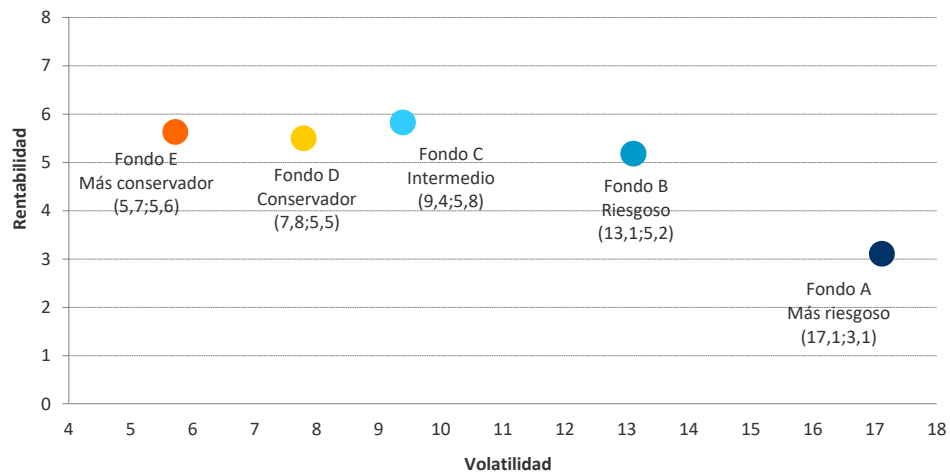
Tabla N° 9
Rentabilidad y Volatilidad¹⁵ de los Retornos
 En porcentaje anual, febrero 2020 – enero 2021

AFP	A Más riesgoso		B Riesgoso		C Intermedio		D Conservador		E Más conservador	
	Rent.	Volatilidad	Rent.	Volatilidad	Rent.	Volatilidad	Rent.	Volatilidad	Rent.	Volatilidad
CAPITAL	3,40	17,56	5,37	13,29	6,15	9,44	5,50	7,77	5,51	5,78
CUPRUM	2,39	16,96	4,08	12,92	4,80	9,45	5,09	7,77	5,39	5,78
HABITAT	3,08	16,81	5,09	12,75	6,11	9,04	5,20	7,57	5,57	5,39
MODELO	2,63	17,96	5,59	13,60	5,66	9,68	5,44	7,69	6,01	5,86
PLANVITAL	2,78	17,13	4,70	12,99	4,94	9,29	4,55	7,68	4,29	5,85
PROVIDA	3,97	17,16	5,98	13,29	6,12	9,70	6,03	8,05	6,30	6,21
UNO	3,41	16,79	5,00	12,96	4,69	9,36	5,19	7,52	4,59	5,70
SISTEMA	3,11	17,12	5,18	13,11	5,83	9,39	5,50	7,79	5,63	5,72

Fuente: Superintendencia de Pensiones a partir de Base de Datos del Sistema de Pensiones

15 La volatilidad de los retornos corresponde a la desviación estándar de los retornos diarios reales comprendidos en el período de la medición. En el cálculo se consideraron todos los días del período.

Gráfico N° 3
Rentabilidad y Volatilidad de los Retornos por Tipo de Fondo de Pensiones
En porcentaje anual, febrero 2020 – enero 2021



Fuente: Superintendencia de Pensiones a partir de Base de Datos del Sistema de Pensiones

3. Rentabilidad nominal de los Fondos de Pensiones¹⁶

3.1 Rentabilidad nominal del mes de enero de 2021

La rentabilidad nominal de la cuota de los distintos Tipos de Fondos de Pensiones, durante el mes de enero de 2021, para los últimos 12 y 36 meses, alcanzó los siguientes valores:

Tabla N° 10
Rentabilidad Nominal de los Fondos de Pensiones
En porcentaje

Fondo de Pensiones	Enero 2021	Acumulado Ene 2021 – Ene 2021	Últimos 12 meses Feb 2020 - Ene 2021	Promedio anual últimos 36 meses Feb 2018 – Ene 2021
Tipo A - Más riesgoso	5,60	5,60	5,97	7,43
Tipo B – Riesgoso	5,07	5,07	8,10	8,09
Tipo C – Intermedio	3,78	3,78	8,76	9,35
Tipo D - Conservador	2,72	2,72	8,43	9,45
Tipo E - Más conservador	1,88	1,88	8,55	8,88

Nota: La rentabilidad es variable, por lo que no se garantiza que rentabilidades pasadas se repitan en el futuro.

Fuente: Superintendencia de Pensiones a partir de Base de Datos del Sistema de Pensiones

¹⁶ Se entiende por rentabilidad real de un Fondo de Pensiones en un mes, al porcentaje de variación del valor cuota al último día de ese mes, respecto al valor de la cuota al último día del mes anterior, resultado que se deflacta por la variación de la Unidad de Fomento en ese período. La rentabilidad real para períodos superiores a un año se presenta anualizada, considerando para ello el número de días existente en el período de cálculo.

3.2 Rentabilidad nominal del mes de enero de 2021

Tabla N° 11
Rentabilidad Nominal del Fondo Tipo A – Más riesgoso
 En porcentaje

Fondos de Pensiones Tipo A – Más Riesgoso	Enero 2021	Acumulado Ene 2021 – Ene 2021	Últimos 12 meses Feb 2020 - Ene 2021	Promedio anual últimos 36 meses Feb 2018 – Ene 2021
CAPITAL	5,85	5,85	6,26	7,58
CUPRUM	5,53	5,53	5,23	6,98
HABITAT	5,54	5,54	5,94	7,34
MODELO	5,56	5,56	5,48	7,15
PLANVITAL	5,63	5,63	5,63	7,25
PROVIDA	5,56	5,56	6,86	8,14
UNO ¹⁷	5,73	5,73	6,28	-
Rentabilidad Promedio Sistema ¹⁸	5,60	5,60	5,97	7,43

Fuente: Superintendencia de Pensiones a partir de Base de Datos del Sistema de Pensiones

Tabla N° 12
Rentabilidad Nominal del Fondo Tipo B – Riesgoso
 En porcentaje

Fondos de Pensiones Tipo B – Riesgoso	Enero 2021	Acumulado Ene 2021 – Ene 2021	Últimos 12 meses Feb 2020 - Ene 2021	Promedio anual últimos 36 meses Feb 2018 – Ene 2021
CAPITAL	5,15	5,15	8,29	8,30
CUPRUM	4,92	4,92	6,97	7,48
HABITAT	4,88	4,88	8,00	8,06
MODELO	5,19	5,19	8,52	8,01
PLANVITAL	4,98	4,98	7,60	7,75
PROVIDA	5,33	5,33	8,92	8,57
UNO ¹⁷	5,11	5,11	7,91	-
Rentabilidad Promedio Sistema ¹⁸	5,07	5,07	8,10	8,09

Fuente: Superintendencia de Pensiones a partir de Base de Datos del Sistema de Pensiones

¹⁷ No se muestra la rentabilidad para los Fondos de Pensiones, ya que no posee la totalidad de la información para el período respectivo

¹⁸ La rentabilidad promedio del Sistema se calcula ponderando la rentabilidad de cada Fondo de Pensiones por el valor de su Patrimonio al último día hábil del mes de diciembre de 2020.

Tabla N° 13
Rentabilidad Nominal del Fondo Tipo C – Intermedio
En porcentaje

Fondos de Pensiones Tipo C – Intermedio	Enero 2021	Acumulado Ene 2021 – Ene 2021	Últimos 12 meses Feb 2020 - Ene 2021	Promedio anual últimos 36 meses Feb 2018 – Ene 2021
CAPITAL	3,76	3,76	9,09	9,65
CUPRUM	3,76	3,76	7,71	8,68
HABITAT	3,63	3,63	9,05	9,45
MODELO	3,86	3,86	8,59	8,85
PLANVITAL	3,64	3,64	7,85	8,82
PROVIDA	3,98	3,98	9,06	9,62
UNO ¹⁹	3,67	3,67	7,59	-
Rentabilidad Promedio Sistema ²⁰	3,78	3,78	8,76	9,35

Fuente: Superintendencia de Pensiones a partir de Base de Datos del Sistema de Pensiones

Tabla N° 14
Rentabilidad Nominal del Fondo Tipo D – Conservador
En porcentaje

Fondos de Pensiones Tipo D – Conservador	Enero 2021	Acumulado Ene 2021 – Ene 2021	Últimos 12 meses Feb 2020 - Ene 2021	Promedio anual últimos 36 meses Feb 2018 – Ene 2021
CAPITAL	2,65	2,65	8,43	9,52
CUPRUM	2,77	2,77	8,00	9,12
HABITAT	2,50	2,50	8,11	9,32
MODELO	2,70	2,70	8,36	8,94
PLANVITAL	2,61	2,61	7,45	8,79
PROVIDA	2,93	2,93	8,97	9,77
UNO ¹⁹	2,55	2,55	8,11	-
Rentabilidad Promedio Sistema ²⁰	2,72	2,72	8,43	9,45

Fuente: Superintendencia de Pensiones a partir de Base de Datos del Sistema de Pensiones

¹⁹ No se muestra la rentabilidad para los Fondos de Pensiones, ya que no posee la totalidad de la información para el período respectivo

²⁰ La rentabilidad promedio del Sistema se calcula ponderando la rentabilidad de cada Fondo de Pensiones por el valor de su Patrimonio al último día hábil del mes de diciembre de 2020.

Tabla N° 15
Rentabilidad Nominal del Fondo Tipo E – Más conservador
En porcentaje

Fondos de Pensiones Tipo E – Más Conservador	Enero 2021	Acumulado Ene 2021 – Ene 2021	Últimos 12 meses Feb 2020 - Ene 2021	Promedio anual últimos 36 meses Feb 2018 – Ene 2021
CAPITAL	1,87	1,87	8,44	9,02
CUPRUM	1,93	1,93	8,31	8,77
HABITAT	1,80	1,80	8,49	8,91
MODELO	1,84	1,84	8,95	8,11
PLANVITAL	1,70	1,70	7,18	8,06
PROVIDA	2,01	2,01	9,24	9,27
UNO ²¹	1,80	1,80	7,48	-
Rentabilidad Promedio Sistema ²²	1,88	1,88	8,55	8,88

Fuente: Superintendencia de Pensiones a partir de Base de Datos del Sistema de Pensiones

21 No se muestra la rentabilidad para los Fondos de Pensiones, ya que no posee la totalidad de la información para el período respectivo.

22 La rentabilidad promedio del Sistema se calcula ponderando la rentabilidad de cada Fondo de Pensiones por el valor de su Patrimonio al último día hábil del mes de diciembre de 2020.

Tabla N° 16

4. Cartera de Inversión de los Fondos de Pensiones a enero de 2021

En millones de pesos, al 31 de enero de 2021

	A		B		C		D		E		TOTAL	
	MM\$	% Fondo	MM\$	% Fondo	MM\$	% Fondo	MM\$	% Fondo	MM\$	% Fondo	MM\$	% Fondo
INVERSIÓN NACIONAL TOTAL	3.403.834	15,1%	6.770.100	29,8%	24.360.124	46,8%	18.375.549	67,0%	27.245.606	88,0%	80.155.213	51,6%
RENDA VARIABLE	2.810.534	12,5%	2.656.571	11,7%	3.963.198	7,7%	944.755	3,5%	591.804	1,9%	10.966.862	7,1%
Acciones	2.298.784	10,2%	2.262.387	10,0%	3.205.701	6,2%	756.545	2,8%	586.281	1,9%	9.109.698	5,9%
Fondos de Inversión y Otros	463.934	2,1%	337.729	1,5%	618.031	1,2%	150.552	0,6%	45	0,0%	1.570.291	1,0%
Activos Alternativos	47.816	0,2%	56.455	0,2%	139.466	0,3%	37.658	0,1%	5.478	0,0%	286.873	0,2%
RENDA FIJA	541.023	2,4%	3.989.156	17,6%	20.112.061	38,6%	17.275.867	63,0%	26.457.468	85,5%	68.375.575	44,0%
Instrumentos Banco Central	85.361	0,3%	358.336	1,6%	330.673	0,6%	279.396	1,0%	587.360	1,9%	1.641.126	1,1%
Instrumentos Tesorería	22.299	0,1%	439.576	1,9%	9.893.569	19,0%	7.385.432	26,9%	10.726.839	34,7%	28.467.715	18,3%
Bonos de Reconocimiento y MINVU	688	0,0%	580	0,0%	16.295	0,0%	31.473	0,1%	34.576	0,1%	83.612	0,1%
Bonos de Empresas y Efectos de Comercio	43.608	0,2%	1.023.006	4,5%	3.278.444	6,3%	3.981.157	14,5%	5.064.105	16,4%	13.390.320	8,6%
Bonos emitidos por Fondos de Inversión	0	0,0%	3.891	0,0%	4.627	0,0%	12.686	0,1%	10.843	0,0%	32.047	0,0%
Bonos Bancarios	64.462	0,3%	1.405.091	6,2%	5.568.178	10,7%	5.124.148	18,7%	8.824.245	28,5%	20.986.124	13,5%
Letras Hipotecarias	4.518	0,0%	22.661	0,1%	96.598	0,2%	39.309	0,1%	37.952	0,1%	201.038	0,1%
Depósitos a Plazo	84.087	0,4%	420.017	1,9%	356.273	0,7%	134.802	0,5%	965.056	3,1%	1.960.235	1,3%
Fondos Mutuos y de Inversión	62.601	0,3%	73.949	0,3%	162.094	0,3%	95.205	0,4%	57.148	0,2%	450.997	0,3%
Activos Alternativos	82.161	0,4%	126.812	0,6%	313.285	0,6%	133.384	0,5%	132.301	0,4%	787.943	0,5%
Disponible	91.238	0,4%	115.237	0,5%	92.025	0,2%	58.875	0,2%	17.043	0,1%	374.418	0,2%
DERIVADOS	40.860	0,2%	96.539	0,4%	178.206	0,3%	88.296	0,3%	123.478	0,4%	527.379	0,3%
OTROS NACIONALES	11.417	0,0%	27.834	0,1%	106.659	0,2%	66.631	0,2%	72.856	0,2%	285.397	0,2%
INVERSIÓN EXTRANJERA TOTAL	19.084.361	84,9%	15.903.666	70,2%	27.697.626	53,2%	9.096.675	33,0%	3.698.280	12,0%	75.480.608	48,4%
RENDA VARIABLE	15.304.483	68,1%	11.006.762	48,6%	17.247.627	33,1%	4.655.509	16,9%	1.029.250	3,4%	49.243.631	31,6%
Fondos Mutuos	10.853.800	48,3%	8.043.085	35,5%	14.231.641	27,3%	3.329.492	12,1%	173.739	0,6%	36.631.757	23,5%
Activos Alternativos	566.808	2,5%	533.618	2,4%	1.099.879	2,1%	355.149	1,3%	16.672	0,1%	2.572.126	1,7%
Otros	3.883.875	17,3%	2.430.059	10,7%	1.916.107	3,7%	970.868	3,5%	838.839	2,7%	10.039.748	6,4%
RENDA FIJA	3.763.644	16,7%	4.846.650	21,4%	10.386.041	20,0%	4.434.119	16,1%	2.661.280	8,6%	26.091.734	16,8%
DERIVADOS	-21.253	-0,1%	15.849	0,1%	-36.545	-0,1%	-15.939	-0,1%	-22.547	-0,1%	-80.435	-0,1%
OTROS EXTRANJEROS	37.487	0,2%	34.405	0,1%	100.503	0,2%	22.986	0,1%	30.297	0,1%	225.678	0,1%
TOTAL ACTIVOS	22.488.195	100%	22.673.766	100%	52.057.750	100%	27.472.224	100%	30.943.886	100%	155.635.821	100%
SUB TOTAL RENDA VARIABLE	18.115.017	80,6%	13.663.333	60,3%	21.210.825	40,8%	5.600.264	20,4%	1.621.054	5,3%	60.210.493	38,7%
SUB TOTAL RENDA FIJA	4.304.667	19,1%	8.835.806	39,0%	30.498.102	58,6%	21.709.986	79,1%	29.118.748	94,1%	94.467.309	60,7%
SUB TOTAL DERIVADOS	19.607	0,1%	112.388	0,5%	141.661	0,2%	72.357	0,2%	100.931	0,3%	446.944	0,3%
SUB TOTAL OTROS	48.904	0,2%	62.239	0,2%	207.162	0,4%	89.617	0,3%	103.153	0,3%	511.075	0,3%
TOTAL ACTIVOS	22.488.195	100%	22.673.766	100%	52.057.750	100%	27.472.224	100%	30.943.886	100%	155.635.821	100%

Fuente: Superintendencia de Pensiones a partir de Base de Datos del Sistema de Pensiones

5. Distribución sectorial de las inversiones en acciones nacionales

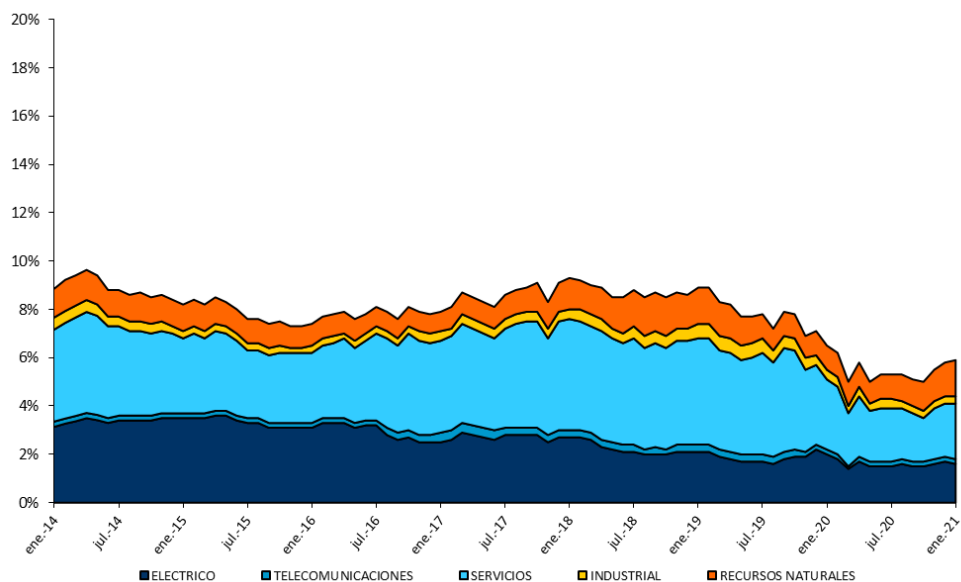
Al 31 de enero de 2021 el Sistema de Fondos de Pensiones mantenía inversiones en acciones de sociedades anónimas nacionales por un monto de \$9.109.698 millones, equivalente a 5,9% del valor total de los activos del Sistema. La inversión en este tipo de instrumentos al 31 de enero de 2020 alcanzaba a \$10.723.525 millones, registrándose una disminución nominal de 15,0% (17,3% real) en los últimos doce meses. En los cuadros siguientes se presenta la inversión por Tipo de Fondo de Pensiones, el porcentaje que representan estos instrumentos respecto del total de activos de cada Tipo de Fondo y la evolución de la inversión en acciones por sector económico.

Tabla N° 17
Inversión en Acciones Nacionales
 En millones de pesos, al 31 de enero de 2021

SECTOR ECONÓMICO	A Más Riesgoso	B Riesgoso	C Intermedio	D Conservador	E Más conservador	Total Sistema	% Valor Total Fondos de Pensiones
ELÉCTRICO	612.941	567.501	1.000.949	142.337	141.546	2.465.274	1,6%
TELECOMUNICACIONES	66.629	93.497	106.346	30.436	18.004	314.912	0,2%
SERVICIOS	921.696	963.299	1.044.437	323.136	241.043	3.493.611	2,3%
INDUSTRIAL	74.588	100.838	189.941	63.777	77.495	506.639	0,3%
RECURSOS NATURALES	622.930	537.252	864.028	196.859	108.193	2.329.262	1,5%
TOTAL SISTEMA	2.298.784	2.262.387	3.205.701	756.545	586.281	9.109.698	5,9%
% DE CADA FONDO	10,2%	10,0%	6,2%	2,8%	1,9%	5,9%	

Fuente: Superintendencia de Pensiones a partir de Base de Datos del Sistema de Pensiones

Gráfico N° 4
Inversión en Acciones Nacionales por Sector Económico
Porcentaje del valor de los Fondos de Pensiones



Fuente: Superintendencia de Pensiones a partir de Base de Datos del Sistema de Pensiones

6. Inversión de los Fondos de Pensiones en el extranjero

Al 31 de enero de 2021, el Sistema de Fondos de Pensiones mantenía inversiones en instrumentos extranjeros por un monto de \$ 75.480.608 millones, equivalente a 48,4% del valor total de los activos del Sistema. Al 31 de enero de 2020, la inversión en este tipo de instrumentos alcanzaba a \$ 76.198.818 millones, lo que significa una disminución nominal de 0,9% (3,6% real) en los últimos doce meses. En los cuadros siguientes se presenta la inversión en el extranjero por Tipo de Fondo de Pensiones, el porcentaje que representan estas inversiones respecto del total de activos de cada Tipo de Fondo y la distribución geográfica de las inversiones en el exterior.

Tabla N° 18
Inversión de los Fondos de Pensiones en el Extranjero
En millones de pesos y porcentaje de la inversión extranjera, al 31 de enero de 2021

Instrumento	A	B	C	D	E	TOTAL	
	Más riesgoso	Riesgoso	Intermedio	Conservador	Más conservador	MM\$	% Inv. Ext.
	MM\$	MM\$	MM\$	MM\$	MM\$	MM\$	
Cuotas Fondos Mutuos	10.853.800	8.043.085	14.231.641	3.329.492	173.739	36.631.757	48,6%
Títulos de Índices Accionarios	3.813.482	2.385.847	1.843.418	945.971	796.143	9.784.861	13,0%
Cuotas Fondos Inversión Nacionales ²³	552.208	510.596	1.035.884	319.968	16.814	2.435.470	3,2%
Cuotas Fondos Mutuos Nacionales	0	0	2.729	0	0	2.729	0,0%
Acciones Extranjeras y ADR	2.647	4.211	14.154	7.184	2.499	30.695	0,0%
Fondos de Inversión Extranjeros	192	0	0	0	0	192	0,0%
Vehículos de Capital Privado	82.154	63.023	119.801	52.894	40.055	357.927	0,5%
Subtotal Renta Variable	15.304.483	11.006.762	17.247.627	4.655.509	1.029.250	49.243.631	65,3%
Cuotas Fondos Mutuos	3.364.524	4.376.614	8.885.860	3.679.312	1.876.979	22.183.289	29,4%
Cuotas Fondos Inversión Nacionales ²³	213.935	234.244	782.120	336.149	18.327	1.584.775	2,1%
Bonos de Empresas	20.890	35.460	134.907	92.056	107.101	390.414	0,5%
Cuotas Fondos Mutuos Nacionales	287	622	1.874	4.868	13.294	20.945	0,0%
Bonos de Gobierno	88.458	130.656	396.855	203.482	512.147	1.331.598	1,8%
Bonos Bancos Internacionales	1.898	1.898	2.278	3.273	6.508	15.855	0,0%
Bonos Bancos Extranjeros	0	4.359	11.900	8.004	20.020	44.283	0,0%
Títulos de Índices Renta Fija	6.591	7.944	55.181	10.657	2.928	83.301	0,1%
Vehículos de Deuda Privada	40.477	31.687	89.825	48.875	83.344	294.208	0,4%
Disponible	26.584	23.166	25.241	47.443	20.632	143.066	0,2%
Subtotal Renta Fija	3.763.644	4.846.650	10.386.041	4.434.119	2.661.280	26.091.734	34,5%
Subtotal Otros	16.234	50.254	63.958	7.047	7.750	145.243	0,2%
Total General	19.084.361	15.903.666	27.697.626	9.096.675	3.698.280	75.480.608	100%

Fuente: Superintendencia de Pensiones a partir de Base de Datos del Sistema de Pensiones

A continuación se presenta la distribución geográfica de inversiones en el extranjero al 31 de enero de 2021.

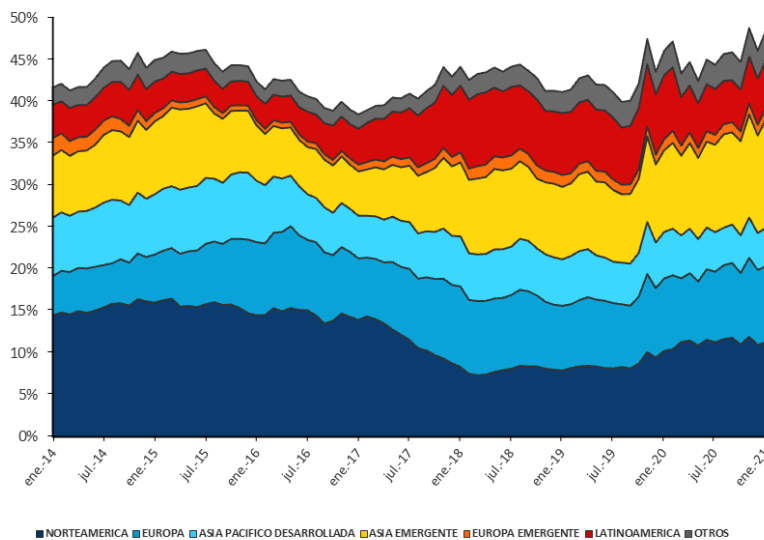
²³ Incluye inversión indirecta en activos alternativos.

Tabla N° 19
Inversión Extranjera por Zona Geográfica
Porcentaje de la inversión en el extranjero, al 31 de enero de 2021

Zona Geográfica	A Más riesgoso	B Riesgoso	C Intermedio	D Conservador	E Más conservador	TOTAL
Norteamérica	26,5%	26,1%	18,3%	21,5%	35,4%	23,2%
Europa	17,5%	18,0%	20,5%	18,8%	13,5%	18,7%
Asia Pacífico Desarrollada	10,0%	7,7%	10,9%	9,1%	6,1%	9,5%
Subtotal Desarrollada	54,0%	51,8%	49,7%	49,4%	55,0%	51,4%
Asia Emergente	30,2%	29,7%	26,9%	20,1%	8,4%	26,6%
Latinoamérica	9,4%	10,0%	11,5%	16,0%	24,3%	11,8%
Europa Emergente	1,8%	2,2%	3,7%	4,7%	1,4%	2,9%
Medio Oriente-África	0,4%	0,9%	1,1%	1,3%	0,1%	0,9%
Subtotal Emergente	41,8%	42,8%	43,2%	42,1%	34,2%	42,2%
Subtotal Otros	4,2%	5,4%	7,1%	8,5%	10,8%	6,4%
Total General	100%	100%	100%	100%	100%	100%

Fuente: Superintendencia de Pensiones a partir de Base de Datos del Sistema de Pensiones

Gráfico N° 5
Evolución de Inversión en el Extranjero por Región Geográfica
Porcentaje del valor de los Fondos de Pensiones, al 31 de enero de 2021



Fuente: Superintendencia de Pensiones a partir de Base de Datos del Sistema de Pensiones

Superintendencia de Pensiones

Informe es desarrollado por la División Financiera