

# INVERSIONES Y RENTABILIDAD DE LOS FONDOS DE PENSIONES

---

Diciembre de 2020

## 1. Valor de los Fondos de Pensiones

El valor de los Fondos de Pensiones alcanzó a \$ 151.975.242 millones al 31 de diciembre de 2020. Con respecto al 31 de diciembre del año anterior, éste disminuyó en \$ 8.396.133 millones, equivalente al 5,2% (real 7,7%). En el siguiente cuadro se presenta el valor de los activos para cada uno de los Fondos de Pensiones<sup>1</sup>.

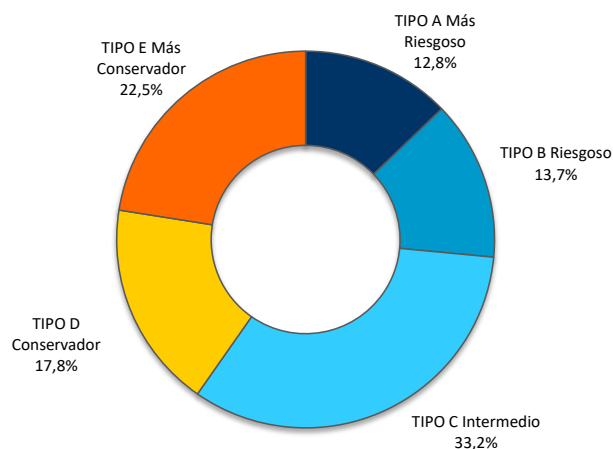
Tabla N° 1  
**Valor de los Fondos de Pensiones<sup>2</sup>**  
 En millones de pesos, al 31 de diciembre de 2020

AFP	A Más riesgoso	B Riesgoso	C Intermedio	D Conservador	E Más conservador	TOTAL	Variación total 12 meses (%)
CAPITAL	3.628.333	3.822.660	9.233.265	5.884.732	7.268.638	29.837.628	-3,5
CUPRUM	4.728.100	3.756.454	8.886.950	3.887.022	7.667.686	28.926.212	-0,5
HABITAT	5.792.061	5.481.102	15.447.152	6.863.645	10.403.941	43.987.901	-2,7
MODELO	1.124.159	2.112.022	1.871.587	586.902	2.207.287	7.901.957	-17,5
PLANVITAL	471.888	1.060.613	1.679.329	974.828	982.843	5.169.501	-14,5
PROVIDA	3.628.677	4.482.405	13.330.396	8.864.217	5.652.688	35.958.383	-9,0
UNO	38.423	40.405	37.132	13.140	64.560	193.660	430,9
<b>TOTAL</b>	<b>19.411.641</b>	<b>20.755.661</b>	<b>50.485.811</b>	<b>27.074.486</b>	<b>34.247.643</b>	<b>151.975.242</b>	<b>-5,2</b>
<b>Variación total 12 meses (%)</b>	<b>-8,8</b>	<b>-18,6</b>	<b>-12,1</b>	<b>-4,1</b>	<b>22,7</b>	<b>-5,2</b>	

Fuente: Superintendencia de Pensiones a partir de Base de Datos del Sistema de Pensiones

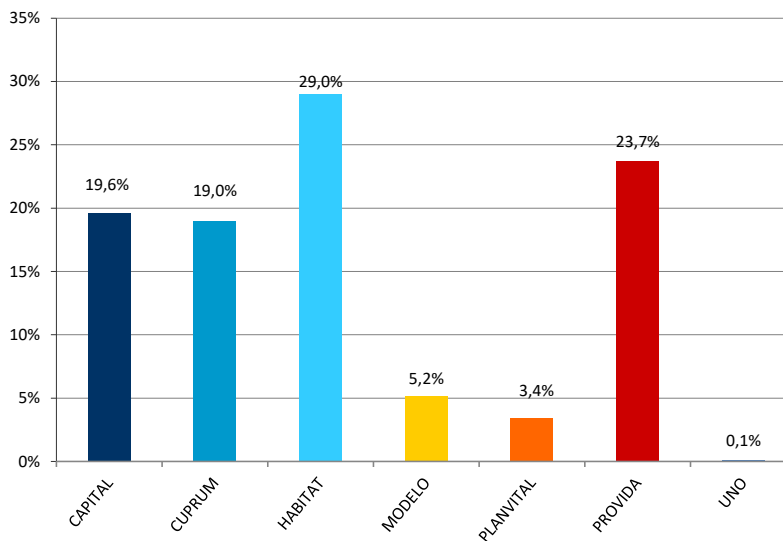
- De acuerdo a lo establecido en el D.L. N° 3.500, los montos invertidos en instrumentos de renta variable del Fondo Tipo A - Más riesgoso deben ser superiores a los mantenidos por el Fondo Tipo B - Riesgoso, los que a su vez deben ser superiores que los del Fondo Tipo C - Intermedio, éstos a su vez superiores a los del Fondo Tipo D - Conservador, y estos últimos deben ser superiores a los del Fondo Tipo E - Más conservador.
- El valor de los Fondos de Pensiones en millones de Unidades de Fomento para el mes de diciembre de 2020 es de UF 5.227,85, el cual se desagrega de la siguiente forma: Fondo Tipo A UF 667,75, Fondo Tipo B UF 713,98, Fondo Tipo C UF 1.736,68, Fondo Tipo D UF 931,34 y Fondo Tipo E UF 1.178,10. Valor de la UF al 31 de diciembre de 2020 (\$29.070,33).

**Gráfico N° 1**  
**Activos por Tipo de los Fondos de Pensiones**  
 Porcentaje del total de activos, al 31 de diciembre de 2020



Fuente: Superintendencia de Pensiones a partir de Base de Datos del Sistema de Pensiones

**Gráfico N° 2**  
**Activos de los Fondos de Pensiones por AFP**  
 Porcentaje del total de activos, al 31 de diciembre de 2020



Fuente: Superintendencia de Pensiones a partir de Base de Datos del Sistema de Pensiones

## 2. Rentabilidad real de los Fondos de Pensiones<sup>3</sup>

### 2.1 Rentabilidad real del mes de diciembre de 2020

Tabla N° 2  
**Rentabilidad Real de los Fondos de Pensiones**  
 En porcentaje, deflactada por U.F.

Fondo de Pensiones	Diciembre 2020	Acumulado Ene 2020 – Dic 2020	Últimos 12 meses Ene 2020 – Dic 2020	Promedio anual últimos 36 meses Ene 2018 – Dic 2020	Promedio anual <sup>4</sup> Sep 2002 – Dic 2020
Tipo A - Más riesgoso	-1,88	1,74	1,74	4,03	6,28
Tipo B - Riesgoso	-1,30	3,38	3,38	4,58	5,48
Tipo C - Intermedio	-0,45	4,32	4,32	5,92	5,23
Tipo D - Conservador	0,39	4,12	4,12	6,04	4,70
Tipo E - Más conservador	0,54	4,47	4,47	5,50	4,03

Fuente: Superintendencia de Pensiones a partir de Base de Datos del Sistema de Pensiones

La rentabilidad de los Fondos de Pensiones Tipo A, B y C se explica principalmente por el retorno negativo que presentaron las inversiones en instrumentos extranjeros. Al respecto, a pesar de que durante el mes de diciembre se observaron resultados positivos en los principales mercados internacionales, estas inversiones se vieron impactadas por la apreciación del peso chileno respecto de las principales monedas extranjeras, lo que afectó negativamente a las posiciones sin cobertura cambiaria. Lo anterior se puede apreciar al considerar como referencia la rentabilidad en dólares del índice MSCI mundial, con un alza de 3,45%<sup>5</sup>, y la depreciación de la divisa norteamericana, con una caída de 7,23% durante el mes de diciembre.

Por su parte, la rentabilidad de los Fondos Tipo D y E se explica principalmente por el retorno positivo que presentaron las inversiones en instrumentos de renta fija nacional. Al respecto, durante el mes de diciembre se observó una caída en las tasas de interés de los instrumentos de renta fija nacional, lo que implicó un aporte positivo a la rentabilidad de estos Fondos por la vía de las ganancias de capital.

3 Se entiende por rentabilidad real de un Fondo de Pensiones en un mes, al porcentaje de variación del valor cuota al último día de ese mes, respecto al valor de la cuota al último día del mes anterior, resultado que se deflacta por la variación de la Unidad de Fomento en ese período. La rentabilidad real para períodos superiores a un año se presenta anualizada, considerando para ello el número de días existente en el período de cálculo.

4 Considera como valor cuota inicial el correspondiente al 26 de septiembre de 2002, fecha de inicio de los multifondos.

5 Variación porcentual de los índices, calculada considerando el desfase de días utilizados en la valoración de los instrumentos financieros de los Fondos de Pensiones.

Tabla N° 3  
**Contribución a la Rentabilidad por Tipo de Fondo**  
 En porcentaje, diciembre de 2020

Tipo de Instrumento	Tipo A Más riesgoso	Tipo B Riesgoso	Tipo C Intermedio	Tipo D Conservador	Tipo E Más conservador
Acciones nacionales	-0,03	-0,02	0,03	0,00	0,00
Cuotas de fondos de inversión y fondos mutuos nacionales	-0,02	0,00	0,00	0,00	0,00
Renta fija nacional	0,00	0,03	0,23	0,57	0,46
Intermediación financiera nacional	0,00	-0,01	0,00	-0,01	-0,01
<b>Subtotal Instrumentos Nacionales</b>	<b>-0,05</b>	<b>0,00</b>	<b>0,26</b>	<b>0,56</b>	<b>0,45</b>
Renta Variable Extranjera	-1,16	-0,56	-0,18	0,13	0,04
Deuda Extranjera	-0,67	-0,74	-0,53	-0,30	0,05
<b>Subtotal Instrumentos Extranjeros</b>	<b>-1,83</b>	<b>-1,30</b>	<b>-0,71</b>	<b>-0,17</b>	<b>0,09</b>
<b>Total</b>	<b>-1,88</b>	<b>-1,30</b>	<b>-0,45</b>	<b>0,39</b>	<b>0,54</b>

*Nota: El aporte a la rentabilidad de los instrumentos denominados en moneda extranjera incorpora el efecto de la cobertura cambiaria.*

Fuente: Superintendencia de Pensiones a partir de Base de Datos del Sistema de Pensiones

## 2.2 Rentabilidad real del mes de diciembre de 2020 por Tipo de Fondo

Tabla N° 4  
**Rentabilidad Real del Fondo Tipo A - Más riesgoso**  
 En porcentaje, deflactada por U.F.

Fondos de Pensiones Tipo A - Más Riesgoso	Diciembre 2020	Acumulado Ene 2020 – Dic 2020	Últimos 12 meses Ene 2020 – Dic 2020	Promedio anual últimos 36 meses Ene 2018 – Dic 2020	Promedio anual <sup>6</sup> Sep 2002 – Dic 2020
CAPITAL	-1,67	1,89	1,89	4,15	6,24
CUPRUM	-1,79	0,99	0,99	3,63	6,23
HABITAT	-1,93	1,88	1,88	3,93	6,36
MODELO <sup>7</sup>	-2,03	1,19	1,19	3,70	-
PLANVITAL	-1,79	1,36	1,36	3,82	5,88
PROVIDA	-2,06	2,52	2,52	4,73	6,30
UNO <sup>7</sup>	-1,93	1,44	1,44	-	-
Rentabilidad Promedio Sistema <sup>8</sup>	-1,88	1,74	1,74	4,03	6,28

Fuente: Superintendencia de Pensiones a partir de Base de Datos del Sistema de Pensiones

Tabla N° 5  
**Rentabilidad Real del Fondo Tipo B – Riesgoso**  
 En porcentaje, deflactada por U.F.

Fondos de Pensiones Tipo B - Riesgoso	Diciembre 2020	Acumulado Ene 2020 – Dic 2020	Últimos 12 meses Ene 2020 – Dic 2020	Promedio anual últimos 36 meses Ene 2018 – Dic 2020	Promedio anual <sup>6</sup> Sep 2002 – Dic 2020
CAPITAL	-1,23	3,53	3,53	4,79	5,51
CUPRUM	-1,22	2,35	2,35	4,04	5,50
HABITAT	-1,38	3,62	3,62	4,62	5,64
MODELO <sup>7</sup>	-1,17	3,54	3,54	4,42	-
PLANVITAL	-1,21	3,00	3,00	4,24	5,27
PROVIDA	-1,39	3,79	3,79	4,95	5,30
UNO <sup>7</sup>	-1,29	2,92	2,92	-	-
Rentabilidad Promedio Sistema <sup>8</sup>	-1,30	3,38	3,38	4,58	5,48

Fuente: Superintendencia de Pensiones a partir de Base de Datos del Sistema de Pensiones

6 Considera como valor cuota inicial el correspondiente al 26 de septiembre de 2002, fecha de inicio de los multifondos.

7 No se muestra la rentabilidad para los Fondos de Pensiones, ya que no posee la totalidad de la información para el período respectivo.

8 La rentabilidad promedio del Sistema se calcula ponderando la rentabilidad de cada Fondo de Pensiones por el valor de su Patrimonio al último día hábil del mes de noviembre de 2020

**Tabla N° 6**  
**Rentabilidad Real del Fondo Tipo C – Intermedio**  
 En porcentaje, deflactada por U.F.

Fondos de Pensiones Tipo C - Intermedio	Diciembre 2020	Acumulado Ene 2020 – Dic 2020	Últimos 12 meses Ene 2020 – Dic 2020	Promedio anual últimos 36 meses Ene 2018 – Dic 2020	Promedio anual <sup>9</sup> Sep 2002 – Dic 2020	Promedio anual Jun 1981 – Dic 2020
CAPITAL	-0,43	4,63	4,63	6,24	5,08	7,84
CUPRUM	-0,44	3,30	3,30	5,29	5,33	8,17
HABITAT	-0,42	4,87	4,87	6,07	5,51	8,17
MODELO <sup>10</sup>	-0,29	3,93	3,93	5,37	-	-
PLANVITAL	-0,45	3,57	3,57	5,44	5,01	8,06
PROVIDA	-0,52	4,29	4,29	6,08	4,97	7,80
UNO <sup>10</sup>	-0,49	3,18	3,18	-	-	-
Rentabilidad Promedio Sistema <sup>11</sup>	-0,45	4,32	4,32	5,92	5,23	8,00

Fuente: Superintendencia de Pensiones a partir de Base de Datos del Sistema de Pensiones

**Tabla N° 7**  
**Rentabilidad Real del Fondo Tipo D – Conservador**  
 En porcentaje, deflactada por U.F.

Fondos de Pensiones Tipo D - Conservador	Diciembre 2020	Acumulado Ene 2020 – Dic 2020	Últimos 12 meses Ene 2020 – Dic 2020	Promedio anual últimos 36 meses Ene 2018 – Dic 2020	Promedio anual <sup>9</sup> Sep 2002 – Dic 2020
CAPITAL	0,40	4,16	4,16	6,14	4,69
CUPRUM	0,35	3,70	3,70	5,69	4,84
HABITAT	0,32	4,18	4,18	5,99	4,96
MODELO <sup>10</sup>	0,48	3,98	3,98	5,54	-
PLANVITAL	0,45	3,24	3,24	5,43	4,32
PROVIDA	0,44	4,33	4,33	6,26	4,50
UNO <sup>10</sup>	0,40	3,79	3,79	-	-
Rentabilidad Promedio Sistema <sup>11</sup>	0,39	4,12	4,12	6,04	4,70

Fuente: Superintendencia de Pensiones a partir de Base de Datos del Sistema de Pensiones

<sup>9</sup> Considera como valor cuota inicial el correspondiente al 26 de septiembre de 2002, fecha de inicio de los multifondos.

<sup>10</sup> No se muestra la rentabilidad para los Fondos de Pensiones, ya que no posee la totalidad de la información para el período respectivo.

<sup>11</sup> La rentabilidad promedio del Sistema se calcula ponderando la rentabilidad de cada Fondo de Pensiones por el valor de su Patrimonio al último día hábil del mes de noviembre de 2020.

**Tabla N° 8**  
**Rentabilidad Real del Fondo Tipo E - Más conservador**  
**En porcentaje, deflactada por U.F.**

Fondos de Pensiones Tipo E - Más Conservador	Diciembre 2020	Acumulado Ene 2020 – Dic 2020	Últimos 12 meses Ene 2020 – Dic 2020	Promedio anual últimos 36 meses Ene 2018 – Dic 2020	Promedio anual <sup>12</sup> Sep 2002 – Dic 2020	Promedio anual May 2000 – Dic 2020
CAPITAL	0,55	4,28	4,28	5,65	4,14	4,67
CUPRUM	0,57	4,31	4,31	5,34	4,00	4,86
HABITAT	0,36	4,53	4,53	5,57	4,22	4,95
MODELO <sup>13</sup>	0,79	4,74	4,74	4,76	-	-
PLANVITAL	0,71	3,22	3,22	4,78	3,39	4,14
PROVIDA	0,67	4,92	4,92	5,80	3,73	4,44
UNO <sup>13</sup>	0,75	3,22	3,22	-	-	-
Rentabilidad Promedio Sistema <sup>14</sup>	0,54	4,47	4,47	5,50	4,03	4,74

Fuente: Superintendencia de Pensiones a partir de Base de Datos del Sistema de Pensiones

12 Considera como valor cuota inicial el correspondiente al 26 de septiembre de 2002, fecha de inicio de los multifondos.

13 No se muestra la rentabilidad para los Fondos de Pensiones, ya que no posee la totalidad de la información para el período respectivo.

14 La rentabilidad promedio del Sistema se calcula ponderando la rentabilidad de cada Fondo de Pensiones por el valor de su Patrimonio al último día hábil del mes de noviembre de 2020



### 2.3 Volatilidad de los retornos últimos 12 meses

Para el período de 12 meses comprendido entre enero de 2020 y diciembre de 2020 se observa que la mayor volatilidad se presentó en el Fondo Tipo A con un 16,94%, mientras que el Fondo Tipo E alcanzó la menor volatilidad con un 5,72%. En el mismo periodo se observó que para los distintos Tipos de Fondos la rentabilidad fluctuó entre 4,47% (Fondo Tipo E) y 1,74% (Fondo Tipo A).

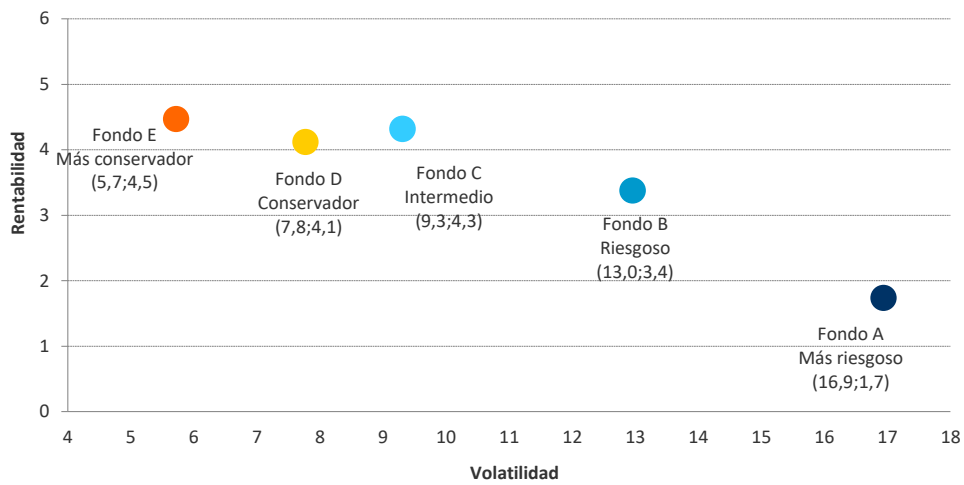
Tabla N° 9  
**Rentabilidad y Volatilidad<sup>15</sup> de los Retornos**  
 En porcentaje anual, enero 2020 – diciembre 2020

AFP	A Más riesgoso		B Riesgoso		C Intermedio		D Conservador		E Más conservador	
	Rent.	Volatilidad	Rent.	Volatilidad	Rent.	Volatilidad	Rent.	Volatilidad	Rent.	Volatilidad
CAPITAL	1,89	17,40	3,53	13,14	4,63	9,36	4,16	7,75	4,28	5,78
CUPRUM	0,99	16,79	2,35	12,78	3,30	9,38	3,70	7,75	4,31	5,78
HABITAT	1,88	16,63	3,62	12,61	4,87	8,97	4,18	7,55	4,53	5,39
MODELO	1,19	17,79	3,54	13,44	3,93	9,60	3,98	7,67	4,74	5,86
PLANVITAL	1,36	16,96	3,00	12,85	3,57	9,22	3,24	7,66	3,22	5,85
PROVIDA	2,52	16,97	3,79	13,12	4,29	9,62	4,33	8,03	4,92	6,21
UNO	1,44	16,59	2,92	12,78	3,18	9,27	3,79	7,51	3,22	5,70
SISTEMA	<b>1,74</b>	<b>16,94</b>	<b>3,38</b>	<b>12,96</b>	<b>4,32</b>	<b>9,31</b>	<b>4,12</b>	<b>7,77</b>	<b>4,47</b>	<b>5,72</b>

Fuente: Superintendencia de Pensiones a partir de Base de Datos del Sistema de Pensiones

15 La volatilidad de los retornos corresponde a la desviación estándar de los retornos diarios reales comprendidos en el período de la medición. En el cálculo se consideraron todos los días del período.

Gráfico N° 3  
**Rentabilidad y Volatilidad de los Retornos por Tipo de Fondo de Pensiones**  
En porcentaje anual, enero 2020 – diciembre 2020



Fuente: Superintendencia de Pensiones a partir de Base de Datos del Sistema de Pensiones

### 3. Rentabilidad nominal de los Fondos de Pensiones<sup>16</sup>

#### 3.1 Rentabilidad nominal del mes de diciembre de 2020

La rentabilidad nominal de la cuota de los distintos Tipos de Fondos de Pensiones, durante el mes de diciembre de 2020, para los últimos 12 y 36 meses, alcanzó los siguientes valores:

Tabla N° 10  
**Rentabilidad Nominal de los Fondos de Pensiones**  
 En porcentaje

Fondo de Pensiones	Diciembre 2020	Acumulado Ene 2020 – Dic 2020	Últimos 12 meses Ene 2020 - Dic 2020	Promedio anual últimos 36 meses Ene 2018 – Dic 2020
Tipo A - Más riesgoso	-1,74	4,47	4,47	6,89
Tipo B – Riesgoso	-1,16	6,15	6,15	7,45
Tipo C – Intermedio	-0,31	7,12	7,12	8,83
Tipo D - Conservador	0,53	6,92	6,92	8,95
Tipo E - Más conservador	0,68	7,27	7,27	8,39

*Nota: La rentabilidad es variable, por lo que no se garantiza que rentabilidades pasadas se repitan en el futuro.*

Fuente: Superintendencia de Pensiones a partir de Base de Datos del Sistema de Pensiones

<sup>16</sup> Se entiende por rentabilidad real de un Fondo de Pensiones en un mes, al porcentaje de variación del valor cuota al último día de ese mes, respecto al valor de la cuota al último día del mes anterior, resultado que se deflacta por la variación de la Unidad de Fomento en ese período. La rentabilidad real para períodos superiores a un año se presenta anualizada, considerando para ello el número de días existente en el período de cálculo.

### 3.2 Rentabilidad nominal del mes de diciembre de 2020

Tabla N° 11  
**Rentabilidad Nominal del Fondo Tipo A – Más riesgoso**  
 En porcentaje

Fondos de Pensiones Tipo A – Más Riesgoso	Diciembre 2020	Acumulado Ene 2020 – Dic 2020	Últimos 12 meses Ene 2020 - Dic 2020	Promedio anual últimos 36 meses Ene 2018 – Dic 2020
CAPITAL	-1,53	4,62	4,62	7,01
CUPRUM	-1,66	3,71	3,71	6,48
HABITAT	-1,80	4,62	4,62	6,78
MODELO	-1,89	3,91	3,91	6,55
PLANVITAL	-1,65	4,08	4,08	6,67
PROVIDA	-1,93	5,28	5,28	7,61
UNO <sup>17</sup>	-1,79	4,17	4,17	-
Rentabilidad Promedio Sistema <sup>18</sup>	-1,74	4,47	4,47	6,89

Fuente: Superintendencia de Pensiones a partir de Base de Datos del Sistema de Pensiones

Tabla N° 12  
**Rentabilidad Nominal del Fondo Tipo B – Riesgoso**  
 En porcentaje

Fondos de Pensiones Tipo B – Riesgoso	Diciembre 2020	Acumulado Ene 2020 – Dic 2020	Últimos 12 meses Ene 2020 - Dic 2020	Promedio anual últimos 36 meses Ene 2018 – Dic 2020
CAPITAL	-1,10	6,31	6,31	7,67
CUPRUM	-1,08	5,10	5,10	6,90
HABITAT	-1,24	6,40	6,40	7,49
MODELO	-1,04	6,32	6,32	7,29
PLANVITAL	-1,07	5,77	5,77	7,10
PROVIDA	-1,26	6,58	6,58	7,83
UNO <sup>17</sup>	-1,15	5,68	5,68	-
Rentabilidad Promedio Sistema <sup>18</sup>	-1,16	6,15	6,15	7,45

Fuente: Superintendencia de Pensiones a partir de Base de Datos del Sistema de Pensiones

<sup>17</sup> No se muestra la rentabilidad para los Fondos de Pensiones, ya que no posee la totalidad de la información para el período respectivo

<sup>18</sup> La rentabilidad promedio del Sistema se calcula ponderando la rentabilidad de cada Fondo de Pensiones por el valor de su Patrimonio al último día hábil del mes de noviembre de 2020.

**Tabla N° 13**  
**Rentabilidad Nominal del Fondo Tipo C – Intermedio**  
**En porcentaje**

Fondos de Pensiones Tipo C – Intermedio	Diciembre 2020	Acumulado Ene 2020 – Dic 2020	Últimos 12 meses Ene 2020 - Dic 2020	Promedio anual últimos 36 meses Ene 2018 – Dic 2020
CAPITAL	-0,29	7,44	7,44	9,16
CUPRUM	-0,31	6,08	6,08	8,19
HABITAT	-0,28	7,69	7,69	8,99
MODELO	-0,15	6,72	6,72	8,26
PLANVITAL	-0,31	6,35	6,35	8,33
PROVIDA	-0,38	7,09	7,09	9,00
UNO <sup>19</sup>	-0,35	5,96	5,96	-
Rentabilidad Promedio Sistema <sup>20</sup>	-0,31	7,12	7,12	8,83

Fuente: Superintendencia de Pensiones a partir de Base de Datos del Sistema de Pensiones

**Tabla N° 14**  
**Rentabilidad Nominal del Fondo Tipo D – Conservador**  
**En porcentaje**

Fondos de Pensiones Tipo D – Conservador	Diciembre 2020	Acumulado Ene 2020 – Dic 2020	Últimos 12 meses Ene 2020 - Dic 2020	Promedio anual últimos 36 meses Ene 2018 – Dic 2020
CAPITAL	0,54	6,96	6,96	9,05
CUPRUM	0,48	6,48	6,48	8,59
HABITAT	0,46	6,98	6,98	8,90
MODELO	0,61	6,77	6,77	8,44
PLANVITAL	0,59	6,01	6,01	8,32
PROVIDA	0,58	7,13	7,13	9,18
UNO <sup>19</sup>	0,54	6,58	6,58	-
Rentabilidad Promedio Sistema <sup>20</sup>	0,53	6,92	6,92	8,95

Fuente: Superintendencia de Pensiones a partir de Base de Datos del Sistema de Pensiones

<sup>19</sup> No se muestra la rentabilidad para los Fondos de Pensiones, ya que no posee la totalidad de la información para el período respectivo

<sup>20</sup> La rentabilidad promedio del Sistema se calcula ponderando la rentabilidad de cada Fondo de Pensiones por el valor de su Patrimonio al último día hábil del mes de noviembre de 2020.

Tabla N° 15  
**Rentabilidad Nominal del Fondo Tipo E – Más conservador**  
 En porcentaje

Fondos de Pensiones Tipo E – Más Conservador	Diciembre 2020	Acumulado Ene 2020 – Dic 2020	Últimos 12 meses Ene 2020 - Dic 2020	Promedio anual últimos 36 meses Ene 2018 – Dic 2020
CAPITAL	0,68	7,08	7,08	8,55
CUPRUM	0,71	7,11	7,11	8,23
HABITAT	0,50	7,34	7,34	8,47
MODELO	0,93	7,55	7,55	7,64
PLANVITAL	0,85	6,00	6,00	7,66
PROVIDA	0,81	7,74	7,74	8,70
UNO <sup>21</sup>	0,89	5,99	5,99	-
Rentabilidad Promedio Sistema <sup>22</sup>	0,68	7,27	7,27	8,39

Fuente: Superintendencia de Pensiones a partir de Base de Datos del Sistema de Pensiones

21 No se muestra la rentabilidad para los Fondos de Pensiones, ya que no posee la totalidad de la información para el período respectivo.

22 La rentabilidad promedio del Sistema se calcula ponderando la rentabilidad de cada Fondo de Pensiones por el valor de su Patrimonio al último día hábil del mes de noviembre de 2020.

Tabla N° 16

#### 4. Cartera de Inversión de los Fondos de Pensiones a diciembre de 2020

En millones de pesos, al 31 de diciembre de 2020

	A		B		C		D		E		TOTAL	
	MM\$	% Fondo	MM\$	% Fondo	MM\$	% Fondo	MM\$	% Fondo	MM\$	% Fondo	MM\$	% Fondo
<b>INVERSIÓN NACIONAL TOTAL</b>	<b>3.196.432</b>	<b>16,5%</b>	<b>6.192.585</b>	<b>29,8%</b>	<b>23.850.898</b>	<b>47,2%</b>	<b>18.294.609</b>	<b>67,5%</b>	<b>30.519.275</b>	<b>89,2%</b>	<b>82.053.799</b>	<b>54,0%</b>
RENTA VARIABLE	2.617.151	13,6%	2.539.468	12,3%	3.800.764	7,5%	906.062	3,3%	602.136	1,7%	10.465.581	6,9%
Acciones	2.149.618	11,1%	2.172.448	10,5%	3.095.808	6,1%	735.735	2,7%	596.810	1,7%	8.750.419	5,8%
Fondos de Inversión y Otros	421.624	2,2%	312.320	1,5%	568.579	1,1%	133.545	0,5%	113	0,0%	1.436.181	0,9%
Activos Alternativos	45.909	0,3%	54.700	0,3%	136.377	0,3%	36.782	0,1%	5.213	0,0%	278.981	0,2%
RENTA FIJA	380.776	1,9%	3.383.040	16,2%	19.464.859	38,5%	17.093.584	63,1%	29.561.459	86,4%	69.883.718	46,0%
Instrumentos Banco Central	985	0,0%	90.846	0,4%	114.561	0,2%	142.384	0,5%	1.952.032	5,7%	2.300.808	1,5%
Instrumentos Tesorería	16.358	0,1%	350.305	1,7%	9.707.725	19,2%	7.362.598	27,2%	11.183.273	32,7%	28.620.259	18,8%
Bonos de Reconocimiento y MINVU	741	0,0%	610	0,0%	16.348	0,0%	31.380	0,1%	35.090	0,1%	84.169	0,1%
Bonos de Empresas y Efectos de Comercio	43.326	0,2%	981.526	4,7%	3.202.133	6,4%	3.870.794	14,3%	4.925.876	14,4%	13.023.655	8,6%
Bonos emitidos por Fondos de Inversión	0	0,0%	3.877	0,0%	4.514	0,0%	12.644	0,0%	10.817	0,0%	31.852	0,0%
Bonos Bancarios	4.224	0,0%	1.329.646	6,4%	5.316.708	10,5%	5.179.822	19,1%	8.793.090	25,7%	20.623.490	13,6%
Letras Hipotecarias	4.778	0,0%	24.379	0,1%	104.814	0,2%	42.020	0,2%	40.453	0,1%	216.444	0,1%
Depósitos a Plazo	0	0,0%	204.662	1,0%	320.956	0,6%	115.763	0,4%	1.725.826	5,0%	2.367.207	1,6%
Fondos Mutuos y de Inversión	69.860	0,4%	88.018	0,4%	182.894	0,4%	104.301	0,4%	575.037	1,7%	1.020.110	0,7%
Activos Alternativos	80.247	0,4%	123.381	0,6%	304.308	0,6%	128.678	0,5%	132.044	0,4%	768.658	0,5%
Disponible	160.257	0,8%	185.790	0,9%	189.898	0,4%	103.200	0,4%	187.921	0,6%	827.066	0,5%
DERIVADOS	118.641	0,6%	206.754	1,0%	456.272	0,9%	192.862	0,7%	270.375	0,8%	1.244.904	0,8%
OTROS NACIONALES	79.864	0,4%	63.323	0,3%	129.003	0,3%	102.101	0,4%	85.305	0,3%	459.596	0,3%
<b>INVERSIÓN EXTRANJERA TOTAL</b>	<b>16.215.209</b>	<b>83,5%</b>	<b>14.563.076</b>	<b>70,2%</b>	<b>26.634.913</b>	<b>52,8%</b>	<b>8.779.877</b>	<b>32,5%</b>	<b>3.728.368</b>	<b>10,8%</b>	<b>69.921.443</b>	<b>46,0%</b>
RENTA VARIABLE	12.918.068	66,5%	10.076.815	48,6%	16.651.811	33,0%	4.525.994	16,8%	1.069.911	3,1%	45.242.599	29,8%
Fondos Mutuos	9.416.134	48,5%	7.403.620	35,7%	13.675.002	27,1%	3.214.142	11,9%	167.424	0,5%	33.876.322	22,3%
Activos Alternativos	545.972	2,8%	514.676	2,5%	1.055.963	2,1%	346.139	1,3%	15.610	0,0%	2.478.360	1,6%
Otros	2.955.962	15,2%	2.158.519	10,4%	1.920.846	3,8%	965.713	3,6%	886.877	2,6%	8.887.917	5,9%
RENTA FIJA	3.254.466	16,8%	4.416.416	21,3%	9.835.501	19,5%	4.188.338	15,5%	2.613.274	7,6%	24.307.995	16,0%
DERIVADOS	2.103	0,0%	43.182	0,2%	87.832	0,2%	52.017	0,2%	8.307	0,0%	193.441	0,1%
OTROS EXTRANJEROS	40.572	0,2%	26.663	0,1%	59.769	0,1%	13.528	0,0%	36.876	0,1%	177.408	0,1%
<b>TOTAL ACTIVOS</b>	<b>19.411.641</b>	<b>100%</b>	<b>20.755.661</b>	<b>100%</b>	<b>50.485.811</b>	<b>100%</b>	<b>27.074.486</b>	<b>100%</b>	<b>34.247.643</b>	<b>100%</b>	<b>151.975.242</b>	<b>100%</b>
<b>SUB TOTAL RENTA VARIABLE</b>	<b>15.535.219</b>	<b>80,1%</b>	<b>12.616.283</b>	<b>60,9%</b>	<b>20.452.575</b>	<b>40,5%</b>	<b>5.432.056</b>	<b>20,1%</b>	<b>1.672.047</b>	<b>4,8%</b>	<b>55.708.180</b>	<b>36,7%</b>
<b>SUB TOTAL RENTA FIJA</b>	<b>3.635.242</b>	<b>18,7%</b>	<b>7.799.456</b>	<b>37,5%</b>	<b>29.300.360</b>	<b>58,0%</b>	<b>21.281.922</b>	<b>78,6%</b>	<b>32.174.733</b>	<b>94,0%</b>	<b>94.191.713</b>	<b>62,0%</b>
<b>SUB TOTAL DERIVADOS</b>	<b>120.744</b>	<b>0,6%</b>	<b>249.936</b>	<b>1,2%</b>	<b>544.104</b>	<b>1,1%</b>	<b>244.879</b>	<b>0,9%</b>	<b>278.682</b>	<b>0,8%</b>	<b>1.438.345</b>	<b>0,9%</b>
<b>SUB TOTAL OTROS</b>	<b>120.436</b>	<b>0,6%</b>	<b>89.986</b>	<b>0,4%</b>	<b>188.772</b>	<b>0,4%</b>	<b>115.629</b>	<b>0,4%</b>	<b>122.181</b>	<b>0,4%</b>	<b>637.004</b>	<b>0,4%</b>
<b>TOTAL ACTIVOS</b>	<b>19.411.641</b>	<b>100%</b>	<b>20.755.661</b>	<b>100%</b>	<b>50.485.811</b>	<b>100%</b>	<b>27.074.486</b>	<b>100%</b>	<b>34.247.643</b>	<b>100%</b>	<b>151.975.242</b>	<b>100%</b>

Fuente: Superintendencia de Pensiones a partir de Base de Datos del Sistema de Pensiones

## 5. Distribución sectorial de las inversiones en acciones nacionales

Al 31 de diciembre de 2020 el Sistema de Fondos de Pensiones mantenía inversiones en acciones de sociedades anónimas nacionales por un monto de \$8.750.419 millones, equivalente a 5,8% del valor total de los activos del Sistema. La inversión en este tipo de instrumentos al 31 de diciembre de 2019 alcanzaba a \$11.323.624 millones, registrándose una disminución nominal de 22,7% (24,7% real) en los últimos doce meses. En los cuadros siguientes se presenta la inversión por Tipo de Fondo de Pensiones, el porcentaje que representan estos instrumentos respecto del total de activos de cada Tipo de Fondo y la evolución de la inversión en acciones por sector económico.

Tabla N° 17  
**Inversión en Acciones Nacionales**  
 En millones de pesos, al 31 de diciembre de 2020

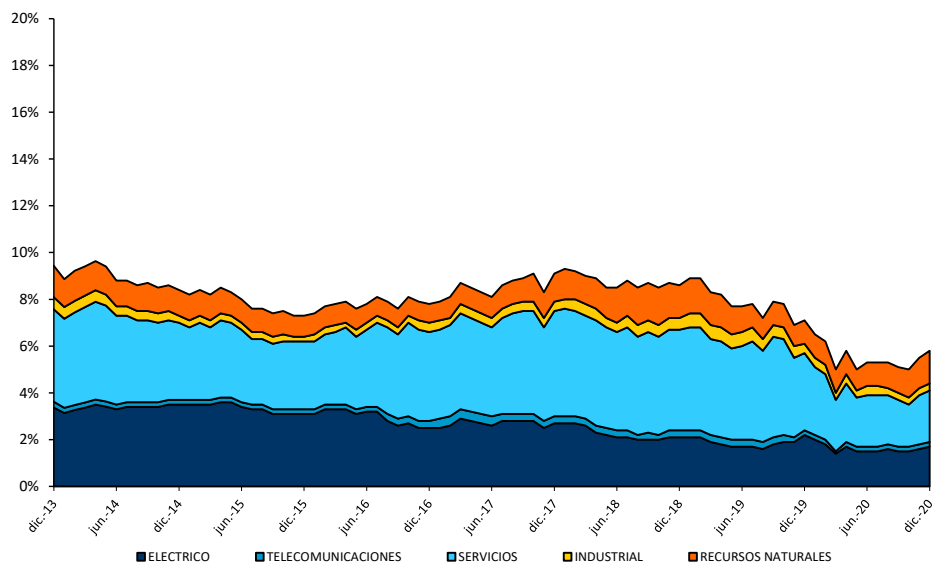
SECTOR ECONÓMICO	A Más Riesgoso	B Riesgoso	C Intermedio	D Conservador	E Más conservador	Total Sistema	% Valor Total Fondos de Pensiones
ELÉCTRICO	610.308	573.649	1.027.705	145.483	149.219	2.506.363	1,7%
TELECOMUNICACIONES	61.294	90.869	102.993	31.619	18.330	305.106	0,2%
SERVICIOS	865.357	919.726	995.452	319.685	249.559	3.349.779	2,2%
INDUSTRIAL	68.655	94.250	181.547	61.261	76.254	481.966	0,3%
RECURSOS NATURALES	544.004	493.954	788.111	177.687	103.448	2.107.205	1,4%
<b>TOTAL SISTEMA</b>	<b>2.149.618</b>	<b>2.172.448</b>	<b>3.095.808</b>	<b>735.735</b>	<b>596.810</b>	<b>8.750.419</b>	<b>5,8%</b>
<b>% DE CADA FONDO</b>	<b>11,1%</b>	<b>10,5%</b>	<b>6,1%</b>	<b>2,7%</b>	<b>1,7%</b>	<b>5,8%</b>	

Fuente: Superintendencia de Pensiones a partir de Base de Datos del Sistema de Pensiones



Gráfico N° 4

### Inversión en Acciones Nacionales por Sector Económico Porcentaje del valor de los Fondos de Pensiones



Fuente: Superintendencia de Pensiones a partir de Base de Datos del Sistema de Pensiones

## 6. Inversión de los Fondos de Pensiones en el extranjero

Al 31 de diciembre de 2020, el Sistema de Fondos de Pensiones mantenía inversiones en instrumentos extranjeros por un monto de \$ 69.921.443 millones, equivalente a 46,0% del valor total de los activos del Sistema. Al 31 de diciembre de 2019, la inversión en este tipo de instrumentos alcanzaba a \$ 70.311.621 millones, lo que significa una disminución nominal de 0,6% (-3,2% real) en los últimos doce meses. En los cuadros siguientes se presenta la inversión en el extranjero por Tipo de Fondo de Pensiones, el porcentaje que representan estas inversiones respecto del total de activos de cada Tipo de Fondo y la distribución geográfica de las inversiones en el exterior.

Tabla N° 18

## Inversión de los Fondos de Pensiones en el Extranjero

En millones de pesos y porcentaje de la inversión extranjera, al 31 de diciembre de 2020

Instrumento	A	B	C	D	E	TOTAL	
	Más riesgoso	Riesgoso	Intermedio	Conservador	Más conservador	MM\$	% Inv. Ext.
	MM\$	MM\$	MM\$	MM\$	MM\$		
Cuotas Fondos Mutuos	9.416.134	7.403.620	13.675.002	3.214.142	167.424	33.876.322	48,5%
Títulos de Índices Accionarios	2.887.316	2.114.866	1.849.673	940.852	854.934	8.647.641	12,4%
Cuotas Fondos Inversión Nacionales <sup>23</sup>	535.194	494.696	1.007.667	315.698	15.746	2.369.001	3,4%
Cuotas Fondos Mutuos Nacionales	0	0	2.813	0	0	2.813	0,0%
Acciones Extranjeras y ADR	3.142	4.942	14.402	7.808	2.543	32.837	0,0%
Fondos de Inversión Extranjeros	174	0	0	0	0	174	0,0%
Vehículos de Capital Privado	76.108	58.691	102.254	47.494	29.264	313.811	0,4%
<b>Subtotal Renta Variable</b>	<b>12.918.068</b>	<b>10.076.815</b>	<b>16.651.811</b>	<b>4.525.994</b>	<b>1.069.911</b>	<b>45.242.599</b>	<b>64,7%</b>
Cuotas Fondos Mutuos	2.898.844	3.931.563	8.332.828	3.494.829	1.921.045	20.579.109	29,4%
Cuotas Fondos Inversión Nacionales <sup>23</sup>	204.312	223.577	748.059	322.309	17.190	1.515.447	2,2%
Bonos de Empresas	20.202	34.104	131.412	89.006	103.568	378.292	0,5%
Cuotas Fondos Mutuos Nacionales	278	855	2.187	4.706	12.440	20.466	0,0%
Bonos de Gobierno	36.604	123.707	385.694	198.360	443.165	1.187.530	1,7%
Bonos Bancos Internacionales	1.792	1.791	2.150	3.089	6.144	14.966	0,0%
Bonos Bancos Extranjeros	0	4.202	11.465	7.721	19.400	42.788	0,1%
Títulos de Índices Renta Fija	6.441	17.156	54.185	16.731	21.128	115.641	0,2%
Vehículos de Deuda Privada	30.160	21.705	58.079	30.003	61.420	201.367	0,3%
Disponible	55.833	57.756	109.442	21.584	7.774	252.389	0,4%
<b>Subtotal Renta Fija</b>	<b>3.254.466</b>	<b>4.416.416</b>	<b>9.835.501</b>	<b>4.188.338</b>	<b>2.613.274</b>	<b>24.307.995</b>	<b>34,8%</b>
<b>Subtotal Otros</b>	<b>42.675</b>	<b>69.845</b>	<b>147.601</b>	<b>65.545</b>	<b>45.183</b>	<b>370.849</b>	<b>0,5%</b>
<b>Total General</b>	<b>16.215.209</b>	<b>14.563.076</b>	<b>26.634.913</b>	<b>8.779.877</b>	<b>3.728.368</b>	<b>69.921.443</b>	<b>100%</b>

Fuente: Superintendencia de Pensiones a partir de Base de Datos del Sistema de Pensiones

A continuación se presenta la distribución geográfica de inversiones en el extranjero al 31 de diciembre de 2020.

<sup>23</sup> Incluye inversión indirecta en activos alternativos.

Tabla N° 19

## Inversión Extranjera por Zona Geográfica

Porcentaje de la inversión en el extranjero, al 31 de diciembre de 2020

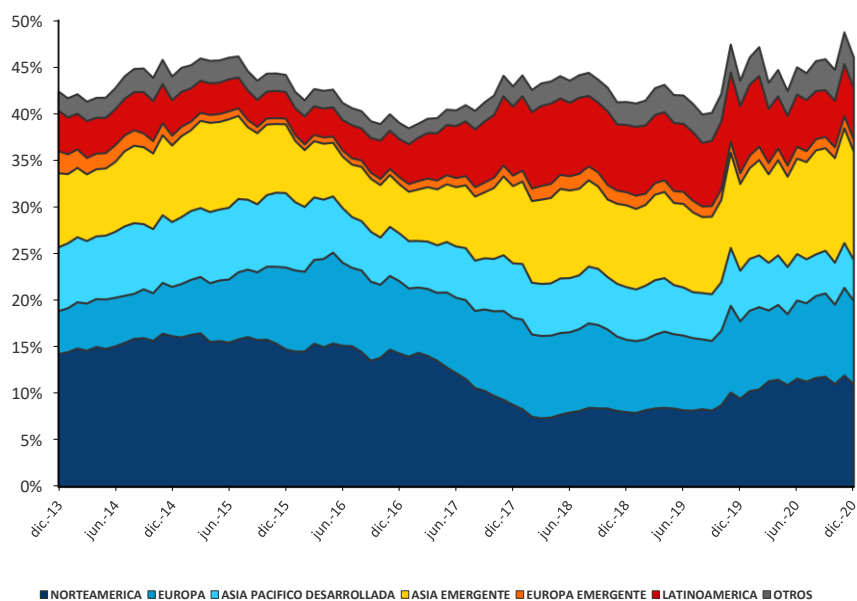
Zona Geográfica	A Más riesgoso	B Riesgoso	C Intermedio	D Conservador	E Más conservador	TOTAL
Norteamérica	27,0%	26,5%	19,0%	22,2%	38,1%	23,8%
Europa	18,3%	18,8%	21,1%	19,7%	14,1%	19,4%
Asia Pacífico Desarrollada	10,1%	7,7%	10,9%	9,3%	4,7%	9,5%
<b>Subtotal Desarrollada</b>	<b>55,4%</b>	<b>53,0%</b>	<b>51,0%</b>	<b>51,2%</b>	<b>56,9%</b>	<b>52,7%</b>
Asia Emergente	28,8%	28,5%	25,8%	19,0%	8,1%	25,3%
Latinoamérica	9,3%	10,1%	11,6%	15,9%	23,7%	12,0%
Europa Emergente	1,7%	2,1%	3,5%	4,4%	1,4%	2,8%
Medio Oriente-África	0,4%	0,8%	1,1%	1,2%	0,1%	0,8%
<b>Subtotal Emergente</b>	<b>40,2%</b>	<b>41,5%</b>	<b>42,0%</b>	<b>40,5%</b>	<b>33,3%</b>	<b>40,9%</b>
<b>Subtotal Otros</b>	<b>4,4%</b>	<b>5,5%</b>	<b>7,0%</b>	<b>8,3%</b>	<b>9,8%</b>	<b>6,4%</b>
<b>Total General</b>	<b>100%</b>	<b>100%</b>	<b>100%</b>	<b>100%</b>	<b>100%</b>	<b>100%</b>

Fuente: Superintendencia de Pensiones a partir de Base de Datos del Sistema de Pensiones

Gráfico N° 5

## Evolución de Inversión en el Extranjero por Región Geográfica

Porcentaje del valor de los Fondos de Pensiones, al 31 de diciembre de 2020



Fuente: Superintendencia de Pensiones a partir de Base de Datos del Sistema de Pensiones

## **Superintendencia de Pensiones**

Informe es desarrollado por la División Financiera