

INVERSIONES Y RENTABILIDAD DE LOS FONDOS DE PENSIONES

Noviembre de 2020

1. Valor de los Fondos de Pensiones

El valor de los Fondos de Pensiones alcanzó a \$ 160.610.114 millones al 30 de noviembre de 2020. Con respecto al 31 de noviembre del año anterior, éste aumentó en \$ 240.317 millones, equivalente al 0,1% (disminución real 2,6%). En el siguiente cuadro se presenta el valor de los activos para cada uno de los Fondos de Pensiones¹.

Tabla N° 1
Valor de los Fondos de Pensiones²
 En millones de pesos, al 30 de noviembre de 2020

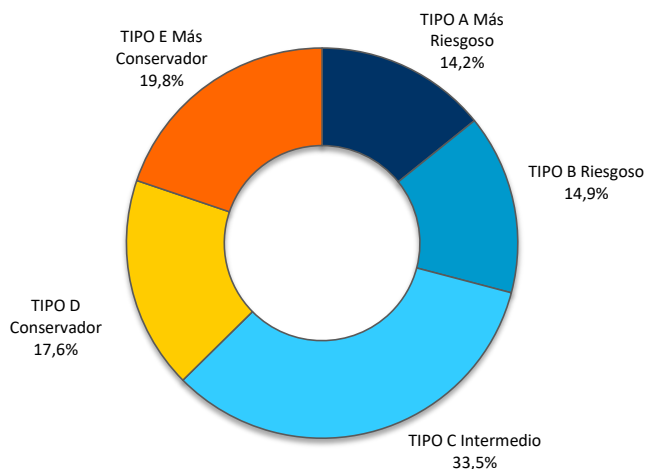
AFP	A Más riesgoso	B Riesgoso	C Intermedio	D Conservador	E Más conservador	TOTAL	Variación total 12 meses (%)
CAPITAL	4.305.961	4.360.327	9.779.249	6.143.482	6.727.702	31.316.721	1,3
CUPRUM	5.364.771	4.122.118	9.204.696	3.971.517	7.021.114	29.684.216	1,9
HABITAT	6.867.946	6.330.385	16.361.209	7.145.665	9.374.372	46.079.577	1,6
MODELO	1.378.899	2.614.609	2.063.571	640.009	2.145.410	8.842.498	-7,4
PLANVITAL	560.235	1.351.497	1.872.132	1.047.999	978.014	5.809.877	-3,0
PROVIDA	4.216.460	5.128.932	14.455.539	9.312.154	5.562.699	38.675.784	-2,0
UNO	45.708	44.707	37.381	13.760	59.885	201.441	833,8
TOTAL	22.739.980	23.952.575	53.773.777	28.274.586	31.869.196	160.610.114	0,1
Variación total 12 meses (%)	-6,5	-11,6	-5,5	1,3	32,1	0,1	

Fuente: Superintendencia de Pensiones a partir de Base de Datos del Sistema de Pensiones

1 De acuerdo a lo establecido en el D.L. N° 3.500, los montos invertidos en instrumentos de renta variable del Fondo Tipo A - Más riesgoso deben ser superiores a los mantenidos por el Fondo Tipo B - Riesgoso, los que a su vez deben ser superiores que los del Fondo Tipo C - Intermedio, éstos a su vez superiores a los del Fondo Tipo D - Conservador, y estos últimos deben ser superiores a los del Fondo Tipo E - Más conservador.

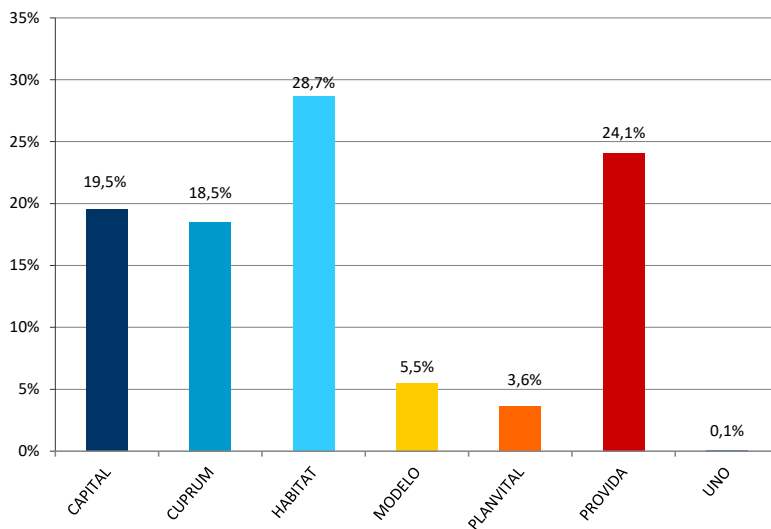
2 El valor de los Fondos de Pensiones en millones de Unidades de Fomento para el mes de noviembre de 2020 es de UF 5.532,52, el cual se desagrega de la siguiente forma: Fondo Tipo A UF 783,32, Fondo Tipo B UF 825,09, Fondo Tipo C UF 1.852,34, Fondo Tipo D UF 973,97 y Fondo Tipo E UF 1.097,80. Valor de la UF al 30 de noviembre de 2020 (\$29.030,17).

Gráfico N° 1
Activos por Tipo de los Fondos de Pensiones
 Porcentaje del total de activos, al 30 de noviembre de 2020



Fuente: Superintendencia de Pensiones a partir de Base de Datos del Sistema de Pensiones

Gráfico N° 2
Activos de los Fondos de Pensiones por AFP
 Porcentaje del total de activos, al 30 de noviembre de 2020



Fuente: Superintendencia de Pensiones a partir de Base de Datos del Sistema de Pensiones

2. Rentabilidad real de los Fondos de Pensiones³

2.1 Rentabilidad real del mes de noviembre de 2020

Tabla N° 2
Rentabilidad Real de los Fondos de Pensiones
 En porcentaje, deflactada por U.F.

Fondo de Pensiones	Noviembre 2020	Acumulado Ene 2020 – Nov 2020	Últimos 12 meses Dic 2019 – Nov 2020	Promedio anual últimos 36 meses Dic 2017 – Nov 2020	Promedio anual ⁴ Sep 2002 – Nov 2020
Tipo A - Más riesgoso	8,82	3,69	-0,73	4,50	6,42
Tipo B - Riesgoso	6,76	4,74	2,22	5,00	5,58
Tipo C - Intermedio	4,32	4,79	4,50	6,10	5,28
Tipo D - Conservador	2,26	3,71	5,64	5,98	4,70
Tipo E - Más conservador	0,43	3,91	6,72	5,52	4,03

Fuente: Superintendencia de Pensiones a partir de Base de Datos del Sistema de Pensiones

La rentabilidad de los Fondos de Pensiones Tipo A, B, C, D y E se explica principalmente por el retorno positivo que presentaron las inversiones en instrumentos extranjeros y acciones locales. Al respecto, tómesese como referencia la rentabilidad en dólares del índice MSCI mundial, con un alza de 11,90%⁵, y el retorno mensual de los títulos accionarios locales medido por el IPSA, que presentó un aumento de 14,92%⁵ durante el mes de noviembre.

Cabe señalar que durante el mes de noviembre las inversiones en instrumentos de renta fija nacional tuvieron resultados mixtos, prevaleciendo las pérdidas de capital observadas en los papeles estatales por sobre el buen desempeño de los bonos corporativos y bancarios. De este modo, la rentabilidad positiva de los Fondos de Pensiones Tipo C, D y E fue parcialmente contrarrestada por el retorno negativo de las inversiones en títulos de deuda local.

3 Se entiende por rentabilidad real de un Fondo de Pensiones en un mes, al porcentaje de variación del valor cuota al último día de ese mes, respecto al valor de la cuota al último día del mes anterior, resultado que se deflacta por la variación de la Unidad de Fomento en ese período. La rentabilidad real para períodos superiores a un año se presenta anualizada, considerando para ello el número de días existente en el período de cálculo.

4 Considera como valor cuota inicial el correspondiente al 26 de septiembre de 2002, fecha de inicio de los multifondos.

5 Variación porcentual de los índices, calculada considerando el desfase de días utilizados en la valoración de los instrumentos financieros de los Fondos de Pensiones.

Tabla N° 3
Contribución a la Rentabilidad por Tipo de Fondo
 En porcentaje, noviembre de 2020

Tipo de Instrumento	Tipo A Más riesgoso	Tipo B Riesgoso	Tipo C Intermedio	Tipo D Conservador	Tipo E Más conservador
Acciones nacionales	1,54	1,28	0,73	0,36	0,18
Cuotas de fondos de inversión y fondos mutuos nacionales	0,18	0,11	0,08	0,04	0,00
Renta fija nacional	0,00	-0,02	-0,22	-0,28	-0,13
Intermediación financiera nacional	-0,01	-0,02	-0,01	-0,01	-0,04
Subtotal Instrumentos Nacionales	1,71	1,35	0,58	0,11	0,01
Renta Variable Extranjera	6,53	4,71	3,08	1,65	0,25
Deuda Extranjera	0,58	0,70	0,66	0,50	0,17
Subtotal Instrumentos Extranjeros	7,11	5,41	3,74	2,15	0,42
Total	8,82	6,76	4,32	2,26	0,43

Nota: El aporte a la rentabilidad de los instrumentos denominados en moneda extranjera incorpora el efecto de la cobertura cambiaria.

Fuente: Superintendencia de Pensiones a partir de Base de Datos del Sistema de Pensiones

2.2 Rentabilidad real del mes de noviembre de 2020 por Tipo de Fondo

Tabla N° 4
Rentabilidad Real del Fondo Tipo A - Más riesgoso
 En porcentaje, deflactada por U.F.

Fondos de Pensiones Tipo A - Más Riesgoso	Noviembre 2020	Acumulado Ene 2020 – Nov 2020	Últimos 12 meses Dic 2019 – Nov 2020	Promedio anual últimos 36 meses Dic 2017 – Nov 2020	Promedio anual ⁶ Sep 2002 – Nov 2020
CAPITAL	9,01	3,62	-0,73	4,59	6,37
CUPRUM	8,85	2,83	-1,41	4,06	6,36
HABITAT	8,62	3,89	-0,77	4,39	6,50
MODELO ⁷	9,07	3,29	-1,03	4,08	-
PLANVITAL	8,70	3,21	-1,06	4,22	6,01
PROVIDA	8,85	4,68	0,25	5,26	6,45
UNO ⁷	8,74	3,44	-0,64	-	-
Rentabilidad Promedio Sistema ⁸	8,82	3,69	-0,73	4,50	6,42

Fuente: Superintendencia de Pensiones a partir de Base de Datos del Sistema de Pensiones

Tabla N° 5
Rentabilidad Real del Fondo Tipo B – Riesgoso
 En porcentaje, deflactada por U.F.

Fondos de Pensiones Tipo B - Riesgoso	Noviembre 2020	Acumulado Ene 2020 – Nov 2020	Últimos 12 meses Dic 2019 – Nov 2020	Promedio anual últimos 36 meses Dic 2017 – Nov 2020	Promedio anual ⁶ Sep 2002 – Nov 2020
CAPITAL	6,96	4,82	2,36	5,23	5,60
CUPRUM	6,92	3,61	1,23	4,45	5,60
HABITAT	6,55	5,07	2,20	5,05	5,75
MODELO ⁷	6,81	4,77	2,40	4,77	-
PLANVITAL	6,57	4,26	1,73	4,62	5,36
PROVIDA	6,73	5,26	2,91	5,39	5,41
UNO ⁷	6,82	4,26	1,79	-	-
Rentabilidad Promedio Sistema ⁸	6,76	4,74	2,22	5,00	5,58

Fuente: Superintendencia de Pensiones a partir de Base de Datos del Sistema de Pensiones

⁶ Considera como valor cuota inicial el correspondiente al 26 de septiembre de 2002, fecha de inicio de los multifondos.

⁷ No se muestra la rentabilidad para los Fondos de Pensiones, ya que no posee la totalidad de la información para el período respectivo.

⁸ La rentabilidad promedio del Sistema se calcula ponderando la rentabilidad de cada Fondo de Pensiones por el valor de su Patrimonio al último día hábil del mes de octubre de 2020

Tabla N° 6
Rentabilidad Real del Fondo Tipo C – Intermedio
 En porcentaje, deflactada por U.F.

Fondos de Pensiones Tipo C - Intermedio	Noviembre 2020	Acumulado Ene 2020 – Nov 2020	Últimos 12 meses Dic 2019 – Nov 2020	Promedio anual últimos 36 meses Dic 2017 – Nov 2020	Promedio anual ⁹ Sep 2002 – Nov 2020	Promedio anual Jun 1981 – Nov 2020
CAPITAL	4,48	5,08	4,99	6,44	5,13	7,87
CUPRUM	4,51	3,77	3,51	5,49	5,38	8,20
HABITAT	4,13	5,31	4,71	6,21	5,56	8,20
MODELO ¹⁰	4,34	4,23	4,13	5,50	-	-
PLANVITAL	4,21	4,03	3,63	5,59	5,06	8,09
PROVIDA	4,33	4,83	4,74	6,27	5,02	7,83
UNO ¹⁰	4,25	3,69	3,17	-	-	-
Rentabilidad Promedio Sistema ¹¹	4,32	4,79	4,50	6,10	5,28	8,03

Fuente: Superintendencia de Pensiones a partir de Base de Datos del Sistema de Pensiones

Tabla N° 7
Rentabilidad Real del Fondo Tipo D – Conservador
 En porcentaje, deflactada por U.F.

Fondos de Pensiones Tipo D - Conservador	Noviembre 2020	Acumulado Ene 2020 – Nov 2020	Últimos 12 meses Dic 2019 – Nov 2020	Promedio anual últimos 36 meses Dic 2017 – Nov 2020	Promedio anual ⁹ Sep 2002 – Nov 2020
CAPITAL	2,27	3,75	5,67	6,09	4,69
CUPRUM	2,42	3,34	5,45	5,66	4,84
HABITAT	2,14	3,85	5,40	5,95	4,97
MODELO ¹⁰	2,18	3,49	5,44	5,51	-
PLANVITAL	2,14	2,78	4,47	5,33	4,32
PROVIDA	2,31	3,88	6,05	6,18	4,50
UNO ¹⁰	2,12	3,38	4,05	-	-
Rentabilidad Promedio Sistema ¹¹	2,26	3,71	5,64	5,98	4,70

Fuente: Superintendencia de Pensiones a partir de Base de Datos del Sistema de Pensiones

⁹ Considera como valor cuota inicial el correspondiente al 26 de septiembre de 2002, fecha de inicio de los multifondos.

¹⁰ No se muestra la rentabilidad para los Fondos de Pensiones, ya que no posee la totalidad de la información para el período respectivo.

¹¹ La rentabilidad promedio del Sistema se calcula ponderando la rentabilidad de cada Fondo de Pensiones por el valor de su Patrimonio al último día hábil del mes de octubre de 2020.

Tabla N° 8
Rentabilidad Real del Fondo Tipo E - Más conservador
En porcentaje, deflactada por U.F.

Fondos de Pensiones Tipo E - Más Conservador	Noviembre 2020	Acumulado Ene 2020 – Nov 2020	Últimos 12 meses Dic 2019 – Nov 2020	Promedio anual últimos 36 meses Dic 2017 – Nov 2020	Promedio anual ¹² Sep 2002 – Nov 2020	Promedio anual May 2000 – Nov 2020
CAPITAL	0,48	3,72	6,68	5,66	4,13	4,66
CUPRUM	0,49	3,71	6,75	5,28	3,99	4,85
HABITAT	0,39	4,15	6,52	5,69	4,22	4,95
MODELO ¹³	0,29	3,92	6,85	4,77	-	-
PLANVITAL	0,37	2,49	5,10	4,72	3,37	4,12
PROVIDA	0,44	4,22	7,34	5,78	3,71	4,42
UNO ¹³	0,25	2,45	4,67	-	-	-
Rentabilidad Promedio Sistema ¹⁴	0,43	3,91	6,72	5,52	4,03	4,74

Fuente: Superintendencia de Pensiones a partir de Base de Datos del Sistema de Pensiones

12 Considera como valor cuota inicial el correspondiente al 26 de septiembre de 2002, fecha de inicio de los multifondos.

13 No se muestra la rentabilidad para los Fondos de Pensiones, ya que no posee la totalidad de la información para el período respectivo.

14 La rentabilidad promedio del Sistema se calcula ponderando la rentabilidad de cada Fondo de Pensiones por el valor de su Patrimonio al último día hábil del mes de octubre de 2020

2.3 Volatilidad de los retornos últimos 12 meses

Para el período de 12 meses comprendido entre diciembre de 2019 y noviembre de 2020 se observa que la mayor volatilidad se presentó en el Fondo Tipo A con un 17,01%, mientras que el Fondo Tipo E alcanzó la menor volatilidad con un 5,95%. En el mismo periodo se observó que para los distintos Tipos de Fondos la rentabilidad fluctuó entre 6,72% (Fondo Tipo E) y -0,73% (Fondo Tipo A).

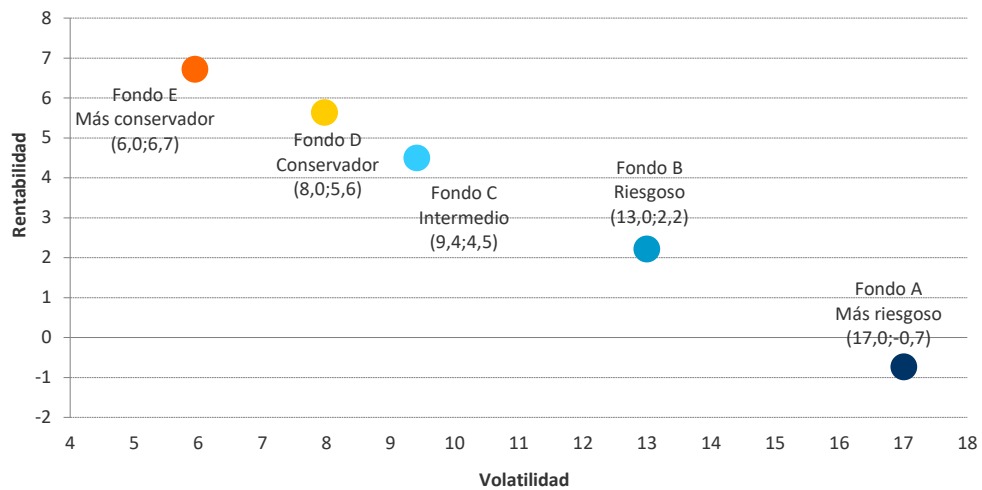
Tabla N° 9
Rentabilidad y Volatilidad¹⁵ de los Retornos
 En porcentaje anual, diciembre 2019 – noviembre 2020

AFP	A Más riesgoso		B Riesgoso		C Intermedio		D Conservador		E Más conservador	
	Rent.	Volatilidad	Rent.	Volatilidad	Rent.	Volatilidad	Rent.	Volatilidad	Rent.	Volatilidad
CAPITAL	-0,73	17,45	2,36	13,18	4,99	9,46	5,67	7,94	6,68	6,02
CUPRUM	-1,41	16,86	1,23	12,83	3,51	9,48	5,45	7,95	6,75	6,02
HABITAT	-0,77	16,70	2,20	12,67	4,71	9,07	5,40	7,74	6,52	5,61
MODELO	-1,03	17,83	2,40	13,48	4,13	9,67	5,44	7,82	6,85	6,09
PLANVITAL	-1,06	17,03	1,73	12,90	3,63	9,32	4,47	7,84	5,10	6,06
PROVIDA	0,25	17,03	2,91	13,16	4,74	9,73	6,05	8,23	7,34	6,45
UNO	-0,64	16,63	1,79	12,80	3,17	9,33	4,05	7,59	4,67	5,80
SISTEMA	-0,73	17,01	2,22	13,00	4,50	9,41	5,64	7,97	6,72	5,95

Fuente: Superintendencia de Pensiones a partir de Base de Datos del Sistema de Pensiones

15 La volatilidad de los retornos corresponde a la desviación estándar de los retornos diarios reales comprendidos en el período de la medición. En el cálculo se consideraron todos los días del período.

Gráfico N° 3
Rentabilidad y Volatilidad de los Retornos por Tipo de Fondo de Pensiones
En porcentaje anual, diciembre 2019 – noviembre 2020



Fuente: Superintendencia de Pensiones a partir de Base de Datos del Sistema de Pensiones

3. Rentabilidad nominal de los Fondos de Pensiones¹⁶

3.1 Rentabilidad nominal del mes de noviembre de 2020

La rentabilidad nominal de la cuota de los distintos Tipos de Fondos de Pensiones, durante el mes de noviembre de 2020, para los últimos 12 y 36 meses, alcanzó los siguientes valores:

Tabla N° 10
Rentabilidad Nominal de los Fondos de Pensiones
 En porcentaje

Fondo de Pensiones	Noviembre 2020	Acumulado Ene 2020 – Nov 2020	Últimos 12 meses Dic 2019 - Nov 2020	Promedio anual últimos 36 meses Dic 2017 – Nov 2020
Tipo A - Más riesgoso	9,54	6,33	2,11	7,41
Tipo B – Riesgoso	7,47	7,40	5,15	7,92
Tipo C – Intermedio	5,01	7,46	7,49	9,05
Tipo D - Conservador	2,94	6,35	8,67	8,93
Tipo E - Más conservador	1,10	6,55	9,77	8,46

Nota: La rentabilidad es variable, por lo que no se garantiza que rentabilidades pasadas se repitan en el futuro.

Fuente: Superintendencia de Pensiones a partir de Base de Datos del Sistema de Pensiones

¹⁶ Se entiende por rentabilidad real de un Fondo de Pensiones en un mes, al porcentaje de variación del valor cuota al último día de ese mes, respecto al valor de la cuota al último día del mes anterior, resultado que se deflacta por la variación de la Unidad de Fomento en ese período. La rentabilidad real para períodos superiores a un año se presenta anualizada, considerando para ello el número de días existente en el período de cálculo.

3.2 Rentabilidad nominal del mes de noviembre de 2020

Tabla N° 11
Rentabilidad Nominal del Fondo Tipo A – Más riesgoso
 En porcentaje

Fondos de Pensiones Tipo A – Más Riesgoso	Noviembre 2020	Acumulado Ene 2020 – Nov 2020	Últimos 12 meses Dic 2019 - Nov 2020	Promedio anual últimos 36 meses Dic 2017 – Nov 2020
CAPITAL	9,74	6,25	2,11	7,51
CUPRUM	9,57	5,45	1,41	6,96
HABITAT	9,34	6,53	2,07	7,29
MODELO	9,79	5,91	1,81	6,98
PLANVITAL	9,42	5,83	1,78	7,13
PROVIDA	9,57	7,35	3,12	8,19
UNO ¹⁷	9,46	6,07	2,21	-
Rentabilidad Promedio Sistema ¹⁸	9,54	6,33	2,11	7,41

Fuente: Superintendencia de Pensiones a partir de Base de Datos del Sistema de Pensiones

Tabla N° 12
Rentabilidad Nominal del Fondo Tipo B – Riesgoso
 En porcentaje

Fondos de Pensiones Tipo B – Riesgoso	Noviembre 2020	Acumulado Ene 2020 – Nov 2020	Últimos 12 meses Dic 2019 - Nov 2020	Promedio anual últimos 36 meses Dic 2017 – Nov 2020
CAPITAL	7,67	7,49	5,29	8,17
CUPRUM	7,63	6,24	4,13	7,36
HABITAT	7,26	7,74	5,13	7,97
MODELO	7,52	7,43	5,34	7,68
PLANVITAL	7,28	6,91	4,64	7,53
PROVIDA	7,44	7,94	5,85	8,32
UNO ¹⁷	7,53	6,91	4,71	-
Rentabilidad Promedio Sistema ¹⁸	7,47	7,40	5,15	7,92

Fuente: Superintendencia de Pensiones a partir de Base de Datos del Sistema de Pensiones

17 No se muestra la rentabilidad para los Fondos de Pensiones, ya que no posee la totalidad de la información para el período respectivo

18 La rentabilidad promedio del Sistema se calcula ponderando la rentabilidad de cada Fondo de Pensiones por el valor de su Patrimonio al último día hábil del mes de octubre de 2020.

Tabla N° 13
Rentabilidad Nominal del Fondo Tipo C – Intermedio
En porcentaje

Fondos de Pensiones Tipo C – Intermedio	Noviembre 2020	Acumulado Ene 2020 – Nov 2020	Últimos 12 meses Dic 2019 - Nov 2020	Promedio anual últimos 36 meses Dic 2017 – Nov 2020
CAPITAL	5,17	7,76	7,99	9,41
CUPRUM	5,20	6,41	6,48	8,43
HABITAT	4,82	7,99	7,70	9,17
MODELO	5,03	6,88	7,11	8,44
PLANVITAL	4,90	6,68	6,59	8,54
PROVIDA	5,02	7,50	7,74	9,23
UNO ¹⁹	4,94	6,33	6,12	-
Rentabilidad Promedio Sistema ²⁰	5,01	7,46	7,49	9,05

Fuente: Superintendencia de Pensiones a partir de Base de Datos del Sistema de Pensiones

Tabla N° 14
Rentabilidad Nominal del Fondo Tipo D – Conservador
En porcentaje

Fondos de Pensiones Tipo D – Conservador	Noviembre 2020	Acumulado Ene 2020 – Nov 2020	Últimos 12 meses Dic 2019 - Nov 2020	Promedio anual últimos 36 meses Dic 2017 – Nov 2020
CAPITAL	2,95	6,38	8,69	9,04
CUPRUM	3,10	5,97	8,47	8,61
HABITAT	2,81	6,49	8,41	8,90
MODELO	2,86	6,12	8,46	8,45
PLANVITAL	2,82	5,40	7,46	8,26
PROVIDA	2,99	6,52	9,08	9,14
UNO ¹⁹	2,80	6,01	7,03	-
Rentabilidad Promedio Sistema ²⁰	2,94	6,35	8,67	8,93

Fuente: Superintendencia de Pensiones a partir de Base de Datos del Sistema de Pensiones

¹⁹ No se muestra la rentabilidad para los Fondos de Pensiones, ya que no posee la totalidad de la información para el período respectivo

²⁰ La rentabilidad promedio del Sistema se calcula ponderando la rentabilidad de cada Fondo de Pensiones por el valor de su Patrimonio al último día hábil del mes de octubre de 2020.

Tabla N° 15
Rentabilidad Nominal del Fondo Tipo E – Más conservador
En porcentaje

Fondos de Pensiones Tipo E – Más Conservador	Noviembre 2020	Acumulado Ene 2020 – Nov 2020	Últimos 12 meses Dic 2019 - Nov 2020	Promedio anual últimos 36 meses Dic 2017 – Nov 2020
CAPITAL	1,15	6,36	9,73	8,60
CUPRUM	1,16	6,35	9,80	8,22
HABITAT	1,06	6,80	9,57	8,63
MODELO	0,95	6,56	9,91	7,68
PLANVITAL	1,03	5,10	8,11	7,63
PROVIDA	1,11	6,87	10,41	8,73
UNO ²¹	0,92	5,06	7,66	-
Rentabilidad Promedio Sistema ²²	1,10	6,55	9,77	8,46

Fuente: Superintendencia de Pensiones a partir de Base de Datos del Sistema de Pensiones

21 No se muestra la rentabilidad para los Fondos de Pensiones, ya que no posee la totalidad de la información para el período respectivo.

22 La rentabilidad promedio del Sistema se calcula ponderando la rentabilidad de cada Fondo de Pensiones por el valor de su Patrimonio al último día hábil del mes de octubre de 2020.

Tabla N° 16

4. Cartera de Inversión de los Fondos de Pensiones a noviembre de 2020

En millones de pesos, al 30 de noviembre de 2020

	A		B		C		D		E		TOTAL	
	MM\$	% Fondo	MM\$	% Fondo	MM\$	% Fondo	MM\$	% Fondo	MM\$	% Fondo	MM\$	% Fondo
INVERSIÓN NACIONAL TOTAL	3.365.909	14,8%	7.114.303	29,7%	25.246.866	46,9%	18.847.825	66,6%	27.777.190	87,1%	82.352.093	51,3%
RENDA VARIABLE	2.658.967	11,7%	2.588.077	10,8%	3.854.148	7,2%	918.236	3,2%	584.343	1,8%	10.603.771	6,6%
Acciones	2.169.593	9,5%	2.201.418	9,2%	3.110.342	5,8%	744.549	2,6%	579.045	1,8%	8.804.947	5,5%
Fondos de Inversión y Otros	430.792	1,9%	317.978	1,3%	575.770	1,1%	134.634	0,5%	32	0,0%	1.459.206	0,9%
Activos Alternativos	58.582	0,3%	68.681	0,3%	168.036	0,3%	39.053	0,1%	5.266	0,0%	339.618	0,2%
RENDA FIJA	666.942	3,0%	4.434.671	18,5%	21.069.525	39,1%	17.779.110	62,8%	26.957.985	84,5%	70.908.233	44,1%
Instrumentos Banco Central	114.785	0,5%	354.656	1,5%	589.355	1,1%	585.054	2,1%	482.668	1,5%	2.126.518	1,3%
Instrumentos Tesorería	54.958	0,3%	526.913	2,2%	9.767.434	18,2%	7.311.243	25,9%	11.046.889	34,7%	28.707.437	17,9%
Bonos de Reconocimiento y MINVU	786	0,0%	622	0,0%	15.878	0,0%	30.920	0,1%	34.487	0,1%	82.693	0,1%
Bonos de Empresas y Efectos de Comercio	72.051	0,3%	987.209	4,1%	3.178.407	5,9%	3.837.438	13,6%	4.839.064	15,2%	12.914.169	8,0%
Bonos emitidos por Fondos de Inversión	0	0,0%	3.876	0,0%	4.515	0,0%	12.611	0,0%	10.803	0,0%	31.805	0,0%
Bonos Bancarios	154.223	0,7%	1.697.247	7,1%	6.177.566	11,5%	5.368.009	19,0%	8.787.422	27,6%	22.184.467	13,8%
Letras Hipotecarias	4.783	0,0%	24.427	0,1%	105.048	0,2%	42.105	0,1%	40.508	0,1%	216.871	0,1%
Depósitos a Plazo	57.252	0,3%	518.474	2,2%	613.226	1,1%	117.870	0,4%	1.445.407	4,5%	2.752.229	1,7%
Fondos Mutuos y de Inversión	48.172	0,2%	82.269	0,3%	164.564	0,3%	117.857	0,4%	71.938	0,2%	484.800	0,3%
Activos Alternativos	72.855	0,3%	116.014	0,5%	289.940	0,5%	128.217	0,4%	134.099	0,4%	741.125	0,5%
Disponible	87.077	0,4%	122.964	0,5%	163.592	0,3%	227.786	0,8%	64.700	0,2%	666.119	0,4%
DERIVADOS	30.570	0,1%	61.276	0,3%	170.014	0,3%	46.750	0,2%	120.556	0,4%	429.166	0,3%
OTROS NACIONALES	9.430	0,0%	30.279	0,1%	153.179	0,3%	103.729	0,4%	114.306	0,4%	410.923	0,3%
INVERSIÓN EXTRANJERA TOTAL	19.374.071	85,2%	16.838.272	70,3%	28.526.911	53,1%	9.426.761	33,4%	4.092.006	12,9%	78.258.021	48,7%
RENDA VARIABLE	15.468.884	68,0%	11.643.151	48,6%	17.900.626	33,4%	4.899.782	17,4%	1.150.301	3,6%	51.062.744	31,8%
Fondos Mutuos	10.717.232	47,1%	8.446.984	35,3%	14.554.485	27,1%	3.472.197	12,3%	185.661	0,6%	37.376.559	23,3%
Activos Alternativos	567.829	2,5%	535.117	2,2%	1.100.962	2,1%	358.686	1,3%	14.971	0,0%	2.577.565	1,6%
Otros	4.183.823	18,4%	2.661.050	11,1%	2.245.179	4,2%	1.068.899	3,8%	949.669	3,0%	11.108.620	6,9%
RENDA FIJA	3.866.764	17,0%	5.143.011	21,5%	10.550.623	19,6%	4.489.931	15,9%	2.915.467	9,2%	26.965.796	16,8%
DERIVADOS	-11.732	-0,0%	9.732	0,0%	2.921	0,0%	9.618	0,0%	-6.019	-0,0%	4.520	0,0%
OTROS EXTRANJEROS	50.155	0,2%	42.378	0,2%	72.741	0,1%	27.430	0,1%	32.257	0,1%	224.961	0,1%
TOTAL ACTIVOS	22.739.980	100%	23.952.575	100%	53.773.777	100%	28.274.586	100%	31.869.196	100%	160.610.114	100%
SUB TOTAL RENDA VARIABLE	18.127.851	79,7%	14.231.228	59,4%	21.754.774	40,6%	5.818.018	20,6%	1.734.644	5,4%	61.666.515	38,4%
SUB TOTAL RENDA FIJA	4.533.706	20,0%	9.577.682	40,0%	31.620.148	58,7%	22.269.041	78,7%	29.873.452	93,7%	97.874.029	60,9%
SUB TOTAL DERIVADOS	18.838	0,1%	71.008	0,3%	172.935	0,3%	56.368	0,2%	114.537	0,4%	433.686	0,3%
SUB TOTAL OTROS	59.585	0,2%	72.657	0,3%	225.920	0,4%	131.159	0,5%	146.563	0,5%	635.884	0,4%
TOTAL ACTIVOS	22.739.980	100%	23.952.575	100%	53.773.777	100%	28.274.586	100%	31.869.196	100%	160.610.114	100%

Fuente: Superintendencia de Pensiones a partir de Base de Datos del Sistema de Pensiones

5. Distribución sectorial de las inversiones en acciones nacionales

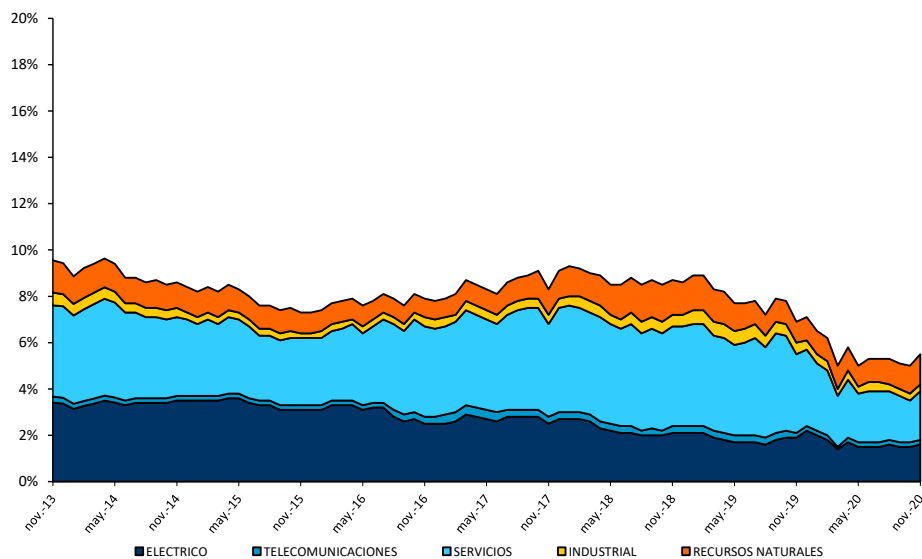
Al 30 de noviembre de 2020 el Sistema de Fondos de Pensiones mantenía inversiones en acciones de sociedades anónimas nacionales por un monto de \$8.804.947 millones, equivalente a 5,5% del valor total de los activos del Sistema. La inversión en este tipo de instrumentos al 30 de noviembre de 2019 alcanzaba a \$11.033.952 millones, registrándose una disminución nominal de 20,2% (22,4% real) en los últimos doce meses. En los cuadros siguientes se presenta la inversión por Tipo de Fondo de Pensiones, el porcentaje que representan estos instrumentos respecto del total de activos de cada Tipo de Fondo y la evolución de la inversión en acciones por sector económico.

Tabla N° 17
Inversión en Acciones Nacionales
 En millones de pesos, al 30 de noviembre de 2020

SECTOR ECONÓMICO	A Más Riesgoso	B Riesgoso	C Intermedio	D Conservador	E Más conservador	Total Sistema	% Valor Total Fondos de Pensiones
ELÉCTRICO	623.837	584.512	1.043.050	148.553	144.688	2.544.639	1,6%
TELECOMUNICACIONES	60.164	92.201	104.735	30.774	17.263	305.137	0,2%
SERVICIOS	892.428	961.012	1.025.241	332.622	247.861	3.459.165	2,1%
INDUSTRIAL	66.945	94.516	185.158	59.606	73.250	479.475	0,3%
RECURSOS NATURALES	526.219	469.177	752.158	172.994	95.983	2.016.531	1,3%
TOTAL SISTEMA	2.169.593	2.201.418	3.110.342	744.549	579.045	8.804.947	5,5%
% DE CADA FONDO	9,5%	9,2%	5,8%	2,6%	1,8%	5,5%	

Fuente: Superintendencia de Pensiones a partir de Base de Datos del Sistema de Pensiones

Gráfico N° 4
Inversión en Acciones Nacionales por Sector Económico
Porcentaje del valor de los Fondos de Pensiones



Fuente: Superintendencia de Pensiones a partir de Base de Datos del Sistema de Pensiones

6. Inversión de los Fondos de Pensiones en el extranjero

Al 30 de noviembre de 2020, el Sistema de Fondos de Pensiones mantenía inversiones en instrumentos extranjeros por un monto de \$ 78.258.021 millones, equivalente a 48,7% del valor total de los activos del Sistema. Al 30 de noviembre de 2019, la inversión en este tipo de instrumentos alcanzaba a \$ 76.636.868 millones, lo que significa un aumento nominal de 2,1% (disminución 0,7% real) en los últimos doce meses. En los cuadros siguientes se presenta la inversión en el extranjero por Tipo de Fondo de Pensiones, el porcentaje que representan estas inversiones respecto del total de activos de cada Tipo de Fondo y la distribución geográfica de las inversiones en el exterior.

Tabla N° 18

Inversión de los Fondos de Pensiones en el Extranjero

En millones de pesos y porcentaje de la inversión extranjera, al 30 de noviembre de 2020

Instrumento	A	B	C	D	E	TOTAL	
	Más riesgoso	Riesgoso	Intermedio	Conservador	Más conservador	MM\$	% Inv. Ext.
	MM\$	MM\$	MM\$	MM\$	MM\$	MM\$	
Cuotas Fondos Mutuos	10.717.232	8.446.984	14.554.485	3.472.197	185.661	37.376.559	47,8%
Títulos de Índices Accionarios	4.114.920	2.616.876	2.172.683	1.043.400	917.243	10.865.122	13,9%
Cuotas Fondos Inversión Nacionales ²³	559.457	518.020	1.055.390	329.419	15.110	2.477.396	3,2%
Cuotas Fondos Mutuos Nacionales	0	0	2.729	0	0	2.729	0,0%
Acciones Extranjeras y ADR	3.462	4.971	14.503	8.091	2.585	33.612	0,0%
Fondos de Inversión Extranjeros	179	0	0	0	0	179	0,0%
Vehículos de Capital Privado	73.634	56.300	100.836	46.675	29.702	307.147	0,4%
Subtotal Renta Variable	15.468.884	11.643.151	17.900.626	4.899.782	1.150.301	51.062.744	65,3%
Cuotas Fondos Mutuos	3.423.250	4.618.180	8.968.319	3.740.127	2.138.811	22.888.687	29,2%
Cuotas Fondos Inversión Nacionales ²³	213.977	234.024	782.264	336.463	17.469	1.584.197	2,0%
Bonos de Empresas	21.455	35.841	138.028	94.840	110.314	400.478	0,5%
Cuotas Fondos Mutuos Nacionales	294	1.407	2.308	4.965	13.118	22.092	0,0%
Bonos de Gobierno	61.053	124.295	400.687	215.091	468.638	1.269.764	1,6%
Bonos Bancos Internacionales	1.890	1.890	2.268	3.258	6.480	15.786	0,0%
Bonos Bancos Extranjeros	0	4.454	12.749	8.427	20.523	46.153	0,1%
Títulos de Índices Renta Fija	73.882	69.223	128.882	15.625	23.586	311.198	0,4%
Vehículos de Deuda Privada	30.916	22.374	59.741	31.002	62.320	206.353	0,3%
Disponibles	40.047	31.323	55.377	40.133	54.208	221.088	0,3%
Subtotal Renta Fija	3.866.764	5.143.011	10.550.623	4.489.931	2.915.467	26.965.796	34,4%
Subtotal Otros	38.423	52.110	75.662	37.048	26.238	229.481	0,3%
Total General	19.374.071	16.838.272	28.526.911	9.426.761	4.092.006	78.258.021	100%

Fuente: Superintendencia de Pensiones a partir de Base de Datos del Sistema de Pensiones

A continuación se presenta la distribución geográfica de inversiones en el extranjero al 30 de noviembre de 2020.

²³ Incluye inversión indirecta en activos alternativos.

Tabla N° 19

Inversión Extranjera por Zona Geográfica

Porcentaje de la inversión en el extranjero, al 30 de noviembre de 2020

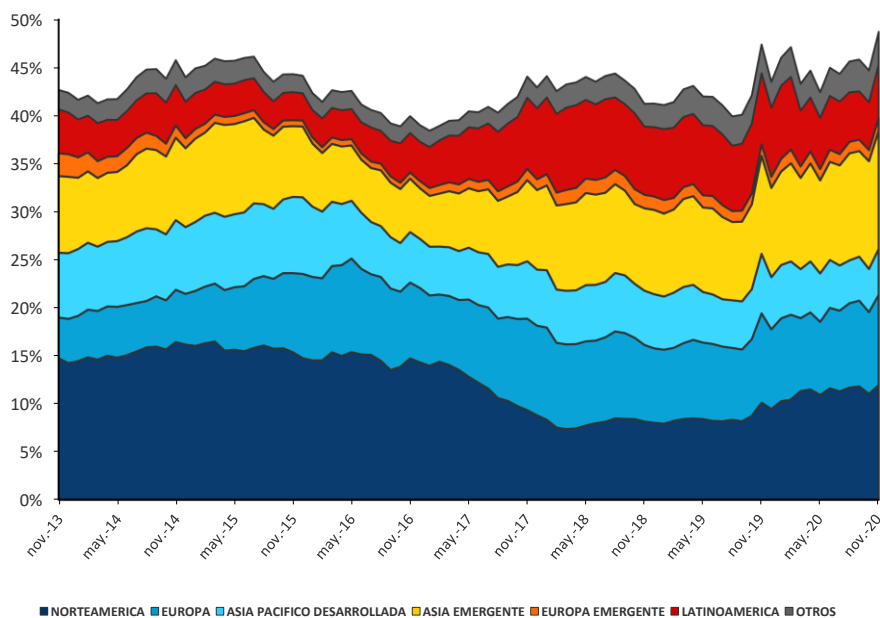
Zona Geográfica	A Más riesgoso	B Riesgoso	C Intermedio	D Conservador	E Más conservador	TOTAL
Norteamérica	27,5%	26,9%	19,4%	23,0%	39,2%	24,5%
Europa	18,3%	18,9%	21,1%	19,4%	13,4%	19,3%
Asia Pacífico Desarrollada	10,5%	8,1%	11,2%	9,6%	4,9%	9,8%
Subtotal Desarrollada	56,3%	53,9%	51,7%	52,0%	57,5%	53,6%
Asia Emergente	28,5%	28,4%	25,7%	19,1%	8,2%	25,3%
Latinoamérica	8,9%	9,6%	11,3%	15,3%	23,1%	11,5%
Europa Emergente	1,7%	2,0%	3,4%	4,2%	1,4%	2,7%
Medio Oriente-África	0,4%	0,8%	1,0%	1,2%	0,2%	0,8%
Subtotal Emergente	39,5%	40,8%	41,4%	39,8%	32,9%	40,3%
Subtotal Otros	4,2%	5,3%	6,9%	8,2%	9,6%	6,1%
Total General	100%	100%	100%	100%	100%	100%

Fuente: Superintendencia de Pensiones a partir de Base de Datos del Sistema de Pensiones

Gráfico N° 5

Evolución de Inversión en el Extranjero por Región Geográfica

Porcentaje del valor de los Fondos de Pensiones, al 30 de noviembre de 2020



Fuente: Superintendencia de Pensiones a partir de Base de Datos del Sistema de Pensiones

Superintendencia de Pensiones

Informe es desarrollado por la División Financiera