

# INVERSIONES Y RENTABILIDAD DE LOS FONDOS DE PENSIONES

---

Octubre de 2020

## 1. Valor de los Fondos de Pensiones

El valor de los Fondos de Pensiones alcanzó a \$ 153.639.943 millones al 31 de octubre de 2020. Con respecto al 31 de octubre del año anterior, éste disminuyó en \$ 2.036.652 millones, equivalente al 1,3% (variación real 4,0%). En el siguiente cuadro se presenta el valor de los activos para cada uno de los Fondos de Pensiones<sup>1</sup>.

Tabla N° 1  
**Valor de los Fondos de Pensiones<sup>2</sup>**  
 En millones de pesos, al 31 de octubre de 2020

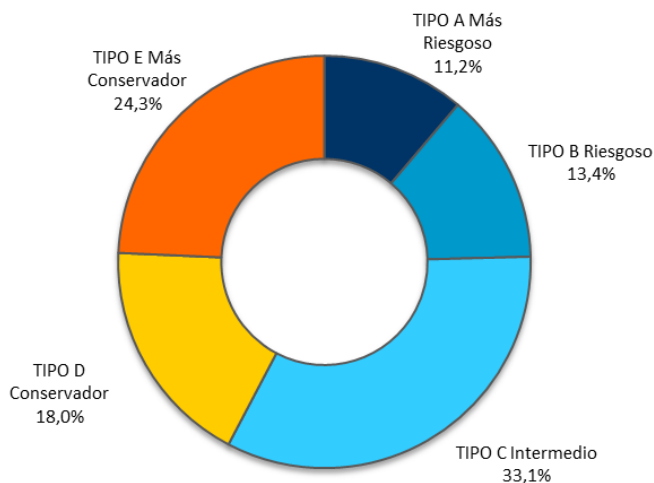
AFP	A Más riesgoso	B Riesgoso	C Intermedio	D Conservador	E Más conservador	TOTAL	Variación total 12 meses (%)
CAPITAL	3.153.183	3.664.298	9.268.599	6.078.989	7.805.412	29.970.481	-0,5
CUPRUM	4.105.786	3.416.295	8.630.879	3.897.651	8.278.505	28.329.116	0,0
HABITAT	4.992.186	5.201.564	15.379.157	7.011.931	11.488.970	44.073.808	0,0
MODELO	965.485	2.378.369	1.975.287	636.819	2.551.366	8.507.326	-6,8
PLANVITAL	439.379	1.234.122	1.770.661	1.024.726	1.061.117	5.530.005	-4,3
PROVIDA	3.476.524	4.611.866	13.808.921	9.055.686	6.091.218	37.044.215	-3,2
UNO	28.249	37.816	35.063	12.913	70.951	184.992	5.719,7
<b>TOTAL</b>	<b>17.160.792</b>	<b>20.544.330</b>	<b>50.868.567</b>	<b>27.718.715</b>	<b>37.347.539</b>	<b>153.639.943</b>	<b>-1,3</b>
<b>Variación total 12 meses (%)</b>	<b>-15,8</b>	<b>-14,6</b>	<b>-5,2</b>	<b>-3,3</b>	<b>29,1</b>	<b>-1,3</b>	

Fuente: Superintendencia de Pensiones a partir de Base de Datos del Sistema de Pensiones

- De acuerdo a lo establecido en el D.L. N° 3.500, los montos invertidos en instrumentos de renta variable del Fondo Tipo A - Más riesgoso deben ser superiores a los mantenidos por el Fondo Tipo B - Riesgoso, los que a su vez deben ser superiores que los del Fondo Tipo C - Intermedio, éstos a su vez superiores a los del Fondo Tipo D - Conservador, y estos últimos deben ser superiores a los del Fondo Tipo E - Más conservador.
- El valor de los Fondos de Pensiones en millones de Unidades de Fomento para el mes de octubre de 2020 es de UF 5.327,57, el cual se desagrega de la siguiente forma: Fondo Tipo A UF 595,06, Fondo Tipo B UF 712,39, Fondo Tipo C UF 1.763,90, Fondo Tipo D UF 961,17 y Fondo Tipo E UF 1.295,05. Valor de la UF al 31 de octubre de 2020 (\$28.838,63).

Gráfico N° 1

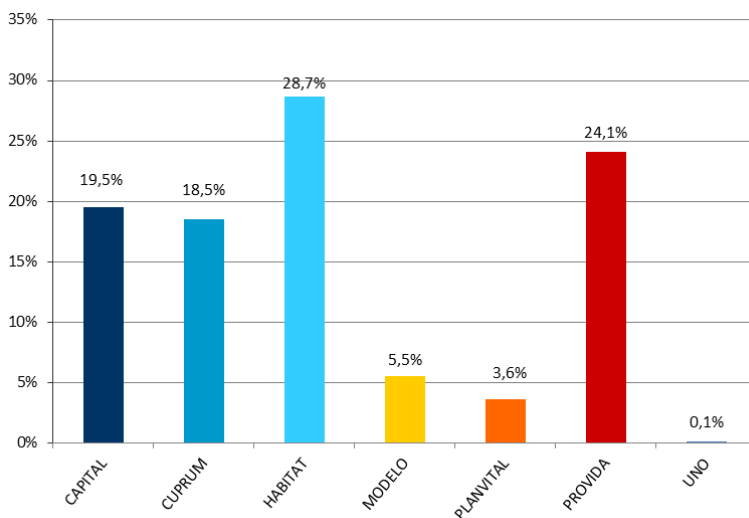
**Activos por Tipo de los Fondos de Pensiones**  
 Porcentaje del total de activos, al 31 de octubre de 2020



Fuente: Superintendencia de Pensiones a partir de Base de Datos del Sistema de Pensiones

Gráfico N° 2

**Activos de los Fondos de Pensiones por AFP**  
 Porcentaje del total de activos, al 31 de octubre de 2020



Fuente: Superintendencia de Pensiones a partir de Base de Datos del Sistema de Pensiones

## 2. Rentabilidad real de los Fondos de Pensiones<sup>3</sup>

### 2.1 Rentabilidad real del mes de octubre de 2020

Tabla N° 2  
**Rentabilidad Real de los Fondos de Pensiones**  
 En porcentaje, deflactada por U.F.

Fondo de Pensiones	Octubre 2020	Acumulado Ene 2020 – Oct 2020	Últimos 12 meses Nov 2019 – Oct 2020	Promedio anual últimos 36 meses Nov 2017 – Oct 2020	Promedio anual <sup>4</sup> Sep 2002 – Oct 2020
Tipo A - Más riesgoso	-1,02	-4,71	-0,98	1,51	5,95
Tipo B - Riesgoso	-0,37	-1,89	0,76	2,49	5,23
Tipo C - Intermedio	0,15	0,45	2,50	4,32	5,06
Tipo D - Conservador	0,42	1,42	2,32	4,94	4,60
Tipo E - Más conservador	0,56	3,46	3,50	5,17	4,02

Fuente: Superintendencia de Pensiones a partir de Base de Datos del Sistema de Pensiones

La rentabilidad de los Fondos de Pensiones Tipo A y B se explican principalmente por el retorno negativo que presentaron las inversiones en instrumentos extranjeros. Al respecto, a pesar de que durante el mes de octubre se observaron resultados mixtos en los principales mercados internacionales, estas inversiones se vieron impactadas por la apreciación del peso chileno respecto de las principales monedas extranjeras, lo que afectó negativamente a las posiciones sin cobertura cambiaria. Lo anterior se puede apreciar al considerar como referencia la rentabilidad en dólares de los índices MSCI mundial y MSCI emergente, con una caída de 0,94%<sup>5</sup> y un alza de 4,80%<sup>5</sup> respectivamente, y la depreciación de la divisa norteamericana, con una disminución de 1,79% durante el mes de octubre.

3 Se entiende por rentabilidad real de un Fondo de Pensiones en un mes, al porcentaje de variación del valor cuota al último día de ese mes, respecto al valor de la cuota al último día del mes anterior, resultado que se deflacta por la variación de la Unidad de Fomento en ese período. La rentabilidad real para períodos superiores a un año se presenta anualizada, considerando para ello el número de días existente en el período de cálculo.

4 Considera como valor cuota inicial el correspondiente al 26 de septiembre de 2002, fecha de inicio de los multifondos.

5 Variación porcentual de los índices, calculada considerando el desfase de días utilizados en la valoración de los instrumentos financieros de los Fondos de Pensiones.

Por su parte, la rentabilidad de los Fondos Tipo C, D y E se explica principalmente por el retorno positivo que presentaron las inversiones en instrumentos de renta fija nacional. En el caso del Fondo de Pensiones Tipo C, dicho retorno fue parcialmente contrarrestado por la rentabilidad negativa de las inversiones en instrumentos extranjeros. Al respecto, durante el mes de octubre se observó una caída en las tasas de interés de los instrumentos de renta fija nacional, lo que implicó un aporte positivo a la rentabilidad de estos Fondos por la vía de las ganancias de capital.

Tabla N° 3  
**Contribución a la Rentabilidad por Tipo de Fondo**  
 En porcentaje, octubre de 2020

Tipo de Instrumento	Tipo A Más riesgoso	Tipo B Riesgoso	Tipo C Intermedio	Tipo D Conservador	Tipo E Más conservador
Acciones nacionales	-0,08	-0,10	-0,05	-0,02	-0,01
Cuotas de fondos de inversión y fondos mutuos nacionales	-0,06	-0,04	-0,03	-0,01	0,00
Renta fija nacional	0,01	0,13	0,39	0,54	0,62
Intermediación financiera nacional	-0,01	-0,01	-0,01	-0,01	-0,02
<b>Subtotal Instrumentos Nacionales</b>	<b>-0,14</b>	<b>-0,02</b>	<b>0,30</b>	<b>0,50</b>	<b>0,59</b>
Renta Variable Extranjera	-0,69	-0,13	-0,01	-0,03	-0,03
Deuda Extranjera	-0,19	-0,22	-0,14	-0,05	0,00
<b>Subtotal Instrumentos Extranjeros</b>	<b>-0,88</b>	<b>-0,35</b>	<b>-0,15</b>	<b>-0,08</b>	<b>-0,03</b>
<b>Total</b>	<b>-1,02</b>	<b>-0,37</b>	<b>0,15</b>	<b>0,42</b>	<b>0,56</b>

*Nota: El aporte a la rentabilidad de los instrumentos denominados en moneda extranjera incorpora el efecto de la cobertura cambiaria.*

Fuente: Superintendencia de Pensiones a partir de Base de Datos del Sistema de Pensiones

## 2.2 Rentabilidad real del mes de octubre de 2020 por Tipo de Fondo

Tabla N° 4  
**Rentabilidad Real del Fondo Tipo A - Más riesgoso**  
 En porcentaje, deflactada por U.F.

Fondos de Pensiones Tipo A - Más Riesgoso	Octubre 2020	Acumulado Ene 2020 – Oct 2020	Últimos 12 meses Nov 2019 – Oct 2020	Promedio anual últimos 36 meses Nov 2017 – Oct 2020	Promedio anual <sup>6</sup> Sep 2002 – Oct 2020
CAPITAL	-1,00	-4,95	-1,40	1,47	5,90
CUPRUM	-1,21	-5,53	-1,64	1,07	5,89
HABITAT	-0,81	-4,35	-0,98	1,50	6,05
MODELO <sup>7</sup>	-0,97	-5,30	-1,19	1,11	-
PLANVITAL	-1,10	-5,05	-1,09	1,27	5,55
PROVIDA	-1,14	-3,82	0,31	2,23	5,99
UNO <sup>7</sup>	-0,73	-4,88	-0,68	-	-
Rentabilidad Promedio Sistema <sup>8</sup>	-1,02	-4,71	-0,98	1,51	5,95

Fuente: Superintendencia de Pensiones a partir de Base de Datos del Sistema de Pensiones

Tabla N° 5  
**Rentabilidad Real del Fondo Tipo B – Riesgoso**  
 En porcentaje, deflactada por U.F.

Fondos de Pensiones Tipo B - Riesgoso	Octubre 2020	Acumulado Ene 2020 – Oct 2020	Últimos 12 meses Nov 2019 – Oct 2020	Promedio anual últimos 36 meses Nov 2017 – Oct 2020	Promedio anual <sup>6</sup> Sep 2002 – Oct 2020
CAPITAL	-0,36	-1,99	0,67	2,58	5,24
CUPRUM	-0,53	-3,10	-0,40	1,90	5,24
HABITAT	-0,29	-1,40	0,91	2,62	5,40
MODELO <sup>7</sup>	-0,30	-1,91	1,10	2,27	-
PLANVITAL	-0,37	-2,17	0,19	2,18	5,02
PROVIDA	-0,39	-1,38	1,49	2,88	5,06
UNO <sup>7</sup>	-0,32	-2,40	1,02	-	-
Rentabilidad Promedio Sistema <sup>8</sup>	-0,37	-1,89	0,76	2,49	5,23

Fuente: Superintendencia de Pensiones a partir de Base de Datos del Sistema de Pensiones

- 6 Considera como valor cuota inicial el correspondiente al 26 de septiembre de 2002, fecha de inicio de los multifondos.  
 7 No se muestra la rentabilidad para los Fondos de Pensiones, ya que no posee la totalidad de la información para el período respectivo.  
 8 La rentabilidad promedio del Sistema se calcula ponderando la rentabilidad de cada Fondo de Pensiones por el valor de su Patrimonio al último día hábil del mes de septiembre de 2020

**Tabla N° 6**  
**Rentabilidad Real del Fondo Tipo C – Intermedio**  
 En porcentaje, deflactada por U.F.

Fondos de Pensiones Tipo C - Intermedio	Octubre 2020	Acumulado Ene 2020 – Oct 2020	Últimos 12 meses Nov 2019 – Oct 2020	Promedio anual últimos 36 meses Nov 2017 – Oct 2020	Promedio anual <sup>9</sup> Sep 2002 – Oct 2020	Promedio anual Jun 1981 – Oct 2020
CAPITAL	0,05	0,58	2,65	4,54	4,90	7,77
CUPRUM	0,04	-0,71	1,33	3,66	5,15	8,09
HABITAT	0,23	1,14	2,93	4,55	5,35	8,10
MODELO <sup>10</sup>	0,17	-0,11	2,61	3,72	-	-
PLANVITAL	0,21	-0,17	1,22	3,85	4,85	7,99
PROVIDA	0,19	0,48	2,81	4,49	4,80	7,73
UNO <sup>10</sup>	0,11	-0,54	3,14	-	-	-
Rentabilidad Promedio Sistema <sup>11</sup>	0,15	0,45	2,50	4,32	5,06	7,93

Fuente: Superintendencia de Pensiones a partir de Base de Datos del Sistema de Pensiones

**Tabla N° 7**  
**Rentabilidad Real del Fondo Tipo D – Conservador**  
 En porcentaje, deflactada por U.F.

Fondos de Pensiones Tipo D - Conservador	Octubre 2020	Acumulado Ene 2020 – Oct 2020	Últimos 12 meses Nov 2019 – Oct 2020	Promedio anual últimos 36 meses Nov 2017 – Oct 2020	Promedio anual <sup>9</sup> Sep 2002 – Oct 2020
CAPITAL	0,39	1,44	2,35	5,00	4,58
CUPRUM	0,39	0,89	1,97	4,56	4,72
HABITAT	0,49	1,67	2,35	4,97	4,87
MODELO <sup>10</sup>	0,44	1,28	2,89	4,50	-
PLANVITAL	0,49	0,63	0,65	4,32	4,22
PROVIDA	0,41	1,53	2,57	5,12	4,38
UNO <sup>10</sup>	0,44	1,23	4,13	-	-
Rentabilidad Promedio Sistema <sup>11</sup>	0,42	1,42	2,32	4,94	4,60

Fuente: Superintendencia de Pensiones a partir de Base de Datos del Sistema de Pensiones

9 Considera como valor cuota inicial el correspondiente al 26 de septiembre de 2002, fecha de inicio de los multifondos.

10 No se muestra la rentabilidad para los Fondos de Pensiones, ya que no posee la totalidad de la información para el período respectivo.

11 La rentabilidad promedio del Sistema se calcula ponderando la rentabilidad de cada Fondo de Pensiones por el valor de su Patrimonio al último día hábil del mes de septiembre de 2020.

**Tabla N° 8**  
**Rentabilidad Real del Fondo Tipo E - Más conservador**  
**En porcentaje, deflactada por U.F.**

Fondos de Pensiones Tipo E - Más Conservador	Octubre 2020	Acumulado Ene 2020 – Oct 2020	Últimos 12 meses Nov 2019 – Oct 2020	Promedio anual últimos 36 meses Nov 2017 – Oct 2020	Promedio anual <sup>12</sup> Sep 2002 – Oct 2020	Promedio anual May 2000 – Oct 2020
CAPITAL	0,47	3,22	3,30	5,29	4,12	4,66
CUPRUM	0,63	3,21	3,30	4,89	3,98	4,84
HABITAT	0,55	3,75	3,60	5,39	4,22	4,95
MODELO <sup>13</sup>	0,75	3,62	4,58	4,45	-	-
PLANVITAL	0,53	2,12	1,12	4,38	3,36	4,12
PROVIDA	0,55	3,76	3,80	5,40	3,70	4,42
UNO <sup>13</sup>	0,57	2,19	4,33	-	-	-
Rentabilidad Promedio Sistema <sup>14</sup>	0,56	3,46	3,50	5,17	4,02	4,74

Fuente: Superintendencia de Pensiones a partir de Base de Datos del Sistema de Pensiones

12 Considera como valor cuota inicial el correspondiente al 26 de septiembre de 2002, fecha de inicio de los multifondos.

13 No se muestra la rentabilidad para los Fondos de Pensiones, ya que no posee la totalidad de la información para el período respectivo.

14 La rentabilidad promedio del Sistema se calcula ponderando la rentabilidad de cada Fondo de Pensiones por el valor de su Patrimonio al último día hábil del mes de septiembre de 2020



## 2.3 Volatilidad de los retornos últimos 12 meses

Para el período de 12 meses comprendido entre noviembre de 2019 y octubre de 2020 se observa que la mayor volatilidad se presentó en el Fondo Tipo A con un 16,90%, mientras que el Fondo Tipo E alcanzó la menor volatilidad con un 8,60%. En el mismo periodo se observó que para los distintos Tipos de Fondos la rentabilidad fluctuó entre 3,50% (Fondo Tipo E) y -0,98% (Fondo Tipo A).

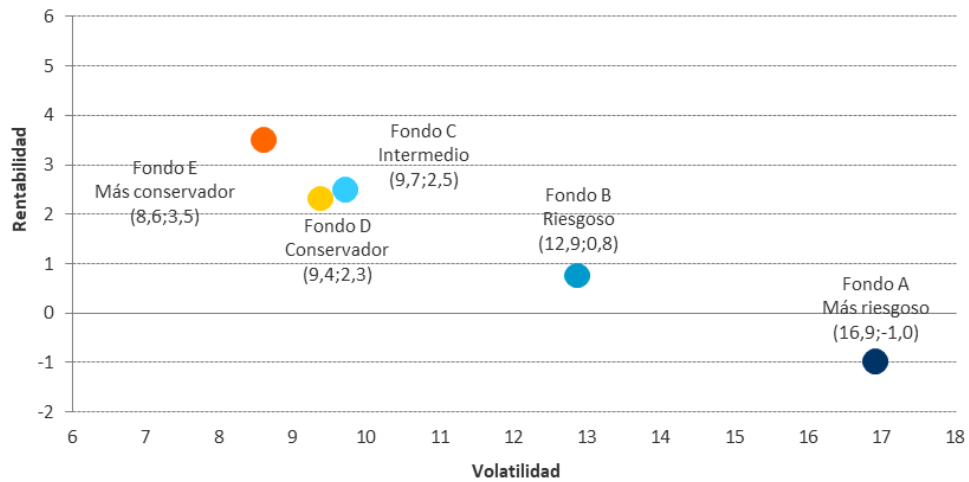
Tabla N° 9  
**Rentabilidad y Volatilidad<sup>15</sup> de los Retornos**  
 En porcentaje anual, noviembre 2019 – octubre 2020

AFP	A Más riesgoso		B Riesgoso		C Intermedio		D Conservador		E Más conservador	
	Rent.	Volatilidad	Rent.	Volatilidad	Rent.	Volatilidad	Rent.	Volatilidad	Rent.	Volatilidad
CAPITAL	-1,40	17,31	0,67	13,00	2,65	9,77	2,35	9,36	3,30	8,75
CUPRUM	-1,64	16,74	-0,40	12,69	1,33	9,77	1,97	9,49	3,30	8,98
HABITAT	-0,98	16,61	0,91	12,53	2,93	9,36	2,35	9,03	3,60	8,08
MODELO	-1,19	17,74	1,10	13,34	2,61	9,80	2,89	8,89	4,58	8,27
PLANVITAL	-1,09	16,94	0,19	12,81	1,22	9,78	0,65	9,46	1,12	8,70
PROVIDA	0,31	16,96	1,49	13,03	2,81	10,05	2,57	9,67	3,80	9,11
UNO	-0,68	16,53	1,02	12,66	3,14	9,62	4,13	8,39	4,33	8,55
SISTEMA	<b>-0,98</b>	<b>16,90</b>	<b>0,76</b>	<b>12,86</b>	<b>2,50</b>	<b>9,71</b>	<b>2,32</b>	<b>9,37</b>	<b>3,50</b>	<b>8,60</b>

Fuente: Superintendencia de Pensiones a partir de Base de Datos del Sistema de Pensiones

15 La volatilidad de los retornos corresponde a la desviación estándar de los retornos diarios reales comprendidos en el período de la medición. En el cálculo se consideraron todos los días del período.

Gráfico N° 3  
**Rentabilidad y Volatilidad de los Retornos por Tipo de Fondo de Pensiones**  
En porcentaje anual, noviembre 2019 – octubre 2020



Fuente: Superintendencia de Pensiones a partir de Base de Datos del Sistema de Pensiones

### 3. Rentabilidad nominal de los Fondos de Pensiones<sup>16</sup>

#### 3.1 Rentabilidad nominal del mes de octubre de 2020

La rentabilidad nominal de la cuota de los distintos Tipos de Fondos de Pensiones, durante el mes de octubre de 2020 , para los últimos 12 y 36 meses, alcanzó los siguientes valores:

**Tabla N° 10**  
**Rentabilidad Nominal de los Fondos de Pensiones**  
**En porcentaje**

Fondo de Pensiones	Octubre 2020	Acumulado Ene 2020 – Oct 2020	Últimos 12 meses Nov 2019 - Oct 2020	Promedio anual últimos 36 meses Nov 2017 – Oct 2020
Tipo A - Más riesgoso	-0,57	-2,93	1,75	4,23
Tipo B – Riesgoso	0,08	-0,06	3,53	5,24
Tipo C – Intermedio	0,61	2,32	5,33	7,12
Tipo D - Conservador	0,88	3,31	5,14	7,75
Tipo E - Más conservador	1,02	5,40	6,36	7,99

*Nota: La rentabilidad es variable, por lo que no se garantiza que rentabilidades pasadas se repitan en el futuro.*

Fuente: Superintendencia de Pensiones a partir de Base de Datos del Sistema de Pensiones

<sup>16</sup> Se entiende por rentabilidad real de un Fondo de Pensiones en un mes, al porcentaje de variación del valor cuota al último día de ese mes, respecto al valor de la cuota al último día del mes anterior, resultado que se deflacta por la variación de la Unidad de Fomento en ese período. La rentabilidad real para períodos superiores a un año se presenta anualizada, considerando para ello el número de días existente en el período de cálculo.

### 3.2 Rentabilidad nominal del mes de octubre de 2020

Tabla N° 11  
**Rentabilidad Nominal del Fondo Tipo A – Más riesgoso**  
 En porcentaje

Fondos de Pensiones Tipo A – Más Riesgoso	Octubre 2020	Acumulado Ene 2020 – Oct 2020	Últimos 12 meses Nov 2019 - Oct 2020	Promedio anual últimos 36 meses Nov 2017 – Oct 2020
CAPITAL	-0,55	-3,17	1,32	4,19
CUPRUM	-0,76	-3,76	1,07	3,78
HABITAT	-0,36	-2,56	1,75	4,22
MODELO	-0,52	-3,53	1,54	3,82
PLANVITAL	-0,65	-3,28	1,63	3,98
PROVIDA	-0,69	-2,03	3,07	4,97
UNO <sup>17</sup>	-0,27	-3,10	2,05	-
Rentabilidad Promedio Sistema <sup>18</sup>	-0,57	-2,93	1,75	4,23

Fuente: Superintendencia de Pensiones a partir de Base de Datos del Sistema de Pensiones

Tabla N° 12  
**Rentabilidad Nominal del Fondo Tipo B – Riesgoso**  
 En porcentaje

Fondos de Pensiones Tipo B – Riesgoso	Octubre 2020	Acumulado Ene 2020 – Oct 2020	Últimos 12 meses Nov 2019 - Oct 2020	Promedio anual últimos 36 meses Nov 2017 – Oct 2020
CAPITAL	0,10	-0,16	3,44	5,33
CUPRUM	-0,08	-1,29	2,34	4,64
HABITAT	0,16	0,44	3,69	5,38
MODELO	0,16	-0,08	3,89	5,02
PLANVITAL	0,08	-0,34	2,95	4,92
PROVIDA	0,07	0,47	4,29	5,64
UNO <sup>17</sup>	0,13	-0,58	3,81	-
Rentabilidad Promedio Sistema <sup>18</sup>	0,08	-0,06	3,53	5,24

Fuente: Superintendencia de Pensiones a partir de Base de Datos del Sistema de Pensiones

<sup>17</sup> No se muestra la rentabilidad para los Fondos de Pensiones, ya que no posee la totalidad de la información para el período respectivo

<sup>18</sup> La rentabilidad promedio del Sistema se calcula ponderando la rentabilidad de cada Fondo de Pensiones por el valor de su Patrimonio al último día hábil del mes de septiembre de 2020.

**Tabla N° 13**  
**Rentabilidad Nominal del Fondo Tipo C – Intermedio**  
**En porcentaje**

Fondos de Pensiones Tipo C – Intermedio	Octubre 2020	Acumulado Ene 2020 – Oct 2020	Últimos 12 meses Nov 2019 - Oct 2020	Promedio anual últimos 36 meses Nov 2017 – Oct 2020
CAPITAL	0,51	2,46	5,48	7,34
CUPRUM	0,50	1,14	4,12	6,45
HABITAT	0,68	3,03	5,77	7,35
MODELO	0,63	1,76	5,44	6,50
PLANVITAL	0,66	1,69	4,01	6,63
PROVIDA	0,65	2,36	5,64	7,29
UNO <sup>19</sup>	0,56	1,32	5,98	-
Rentabilidad Promedio Sistema <sup>20</sup>	0,61	2,32	5,33	7,12

Fuente: Superintendencia de Pensiones a partir de Base de Datos del Sistema de Pensiones

**Tabla N° 14**  
**Rentabilidad Nominal del Fondo Tipo D – Conservador**  
**En porcentaje**

Fondos de Pensiones Tipo D – Conservador	Octubre 2020	Acumulado Ene 2020 – Oct 2020	Últimos 12 meses Nov 2019 - Oct 2020	Promedio anual últimos 36 meses Nov 2017 – Oct 2020
CAPITAL	0,85	3,33	5,17	7,82
CUPRUM	0,84	2,78	4,78	7,36
HABITAT	0,95	3,57	5,17	7,79
MODELO	0,90	3,17	5,73	7,31
PLANVITAL	0,95	2,50	3,43	7,12
PROVIDA	0,86	3,43	5,40	7,94
UNO <sup>19</sup>	0,90	3,12	7,00	-
Rentabilidad Promedio Sistema <sup>20</sup>	0,88	3,31	5,14	7,75

Fuente: Superintendencia de Pensiones a partir de Base de Datos del Sistema de Pensiones

19 No se muestra la rentabilidad para los Fondos de Pensiones, ya que no posee la totalidad de la información para el período respectivo

20 La rentabilidad promedio del Sistema se calcula ponderando la rentabilidad de cada Fondo de Pensiones por el valor de su Patrimonio al último día hábil del mes de septiembre de 2020.

**Tabla N° 15**  
**Rentabilidad Nominal del Fondo Tipo E – Más conservador**  
**En porcentaje**

Fondos de Pensiones Tipo E – Más Conservador	Octubre 2020	Acumulado Ene 2020 – Oct 2020	Últimos 12 meses Nov 2019 - Oct 2020	Promedio anual últimos 36 meses Nov 2017 – Oct 2020
CAPITAL	0,92	5,15	6,15	8,12
CUPRUM	1,09	5,13	6,15	7,70
HABITAT	1,01	5,69	6,45	8,21
MODELO	1,21	5,55	7,46	7,25
PLANVITAL	0,99	4,02	3,91	7,18
PROVIDA	1,00	5,70	6,66	8,23
UNO <sup>21</sup>	1,03	4,10	7,21	-
Rentabilidad Promedio Sistema <sup>22</sup>	1,02	5,40	6,36	7,99

Fuente: Superintendencia de Pensiones a partir de Base de Datos del Sistema de Pensiones

21 No se muestra la rentabilidad para los Fondos de Pensiones, ya que no posee la totalidad de la información para el período respectivo.

22 La rentabilidad promedio del Sistema se calcula ponderando la rentabilidad de cada Fondo de Pensiones por el valor de su Patrimonio al último día hábil del mes de septiembre de 2020.

Tabla N° 16

#### 4. Cartera de Inversión de los Fondos de Pensiones a octubre de 2020

En millones de pesos, al 31 de octubre de 2020

	A		B		C		D		E		TOTAL	
	MM\$	% Fondo	MM\$	% Fondo	MM\$	% Fondo	MM\$	% Fondo	MM\$	% Fondo	MM\$	% Fondo
<b>INVERSIÓN NACIONAL TOTAL</b>	<b>2.673.769</b>	<b>15,6%</b>	<b>5.904.706</b>	<b>28,8%</b>	<b>24.235.408</b>	<b>47,6%</b>	<b>18.877.334</b>	<b>68,2%</b>	<b>33.295.374</b>	<b>89,1%</b>	<b>84.986.591</b>	<b>55,4%</b>
RENDA VARIABLE	2.260.902	13,1%	2.240.331	11,0%	3.490.134	6,9%	830.030	3,0%	517.036	1,4%	9.338.433	6,1%
Acciones	1.818.810	10,6%	1.886.716	9,2%	2.809.866	5,5%	665.027	2,4%	515.404	1,4%	7.695.823	5,0%
Fondos de Inversión y Otros	401.608	2,3%	300.388	1,5%	545.190	1,1%	131.197	0,5%	52	0,0%	1.378.435	0,9%
Activos Alternativos	40.484	0,2%	53.227	0,3%	135.078	0,3%	33.806	0,1%	1.580	0,0%	264.175	0,2%
RENDA FIJA	338.303	2,0%	3.584.105	17,4%	20.516.618	40,3%	17.933.146	64,8%	32.591.284	87,2%	74.963.456	48,8%
Instrumentos Banco Central	70.838	0,4%	262.778	1,3%	465.684	0,9%	674.876	2,4%	2.332.331	6,2%	3.806.507	2,5%
Instrumentos Tesorería	8.073	0,0%	425.226	2,1%	9.666.604	19,0%	7.422.619	26,8%	11.730.291	31,4%	29.252.813	19,0%
Bonos de Reconocimiento y MINVU	792	0,0%	629	0,0%	16.006	0,0%	31.434	0,1%	30.380	0,1%	79.241	0,1%
Bonos de Empresas y Efectos de Comercio	33.947	0,2%	921.345	4,5%	3.146.008	6,2%	3.808.310	13,7%	4.901.344	13,1%	12.810.954	8,3%
Bonos emitidos por Fondos de Inversión	0	0,0%	3.830	0,0%	4.441	0,0%	12.476	0,1%	10.677	0,0%	31.424	0,0%
Bonos Bancarios	9.170	0,1%	1.594.014	7,7%	6.139.616	12,1%	5.389.034	19,5%	9.176.652	24,6%	22.308.486	14,5%
Letras Hipotecarias	4.748	0,0%	24.168	0,1%	103.910	0,2%	41.737	0,2%	40.116	0,1%	214.679	0,1%
Depósitos a Plazo	13.650	0,1%	71.006	0,3%	371.900	0,7%	181.364	0,7%	2.532.937	6,8%	3.170.857	2,1%
Fondos Mutuos y de Inversión	61.472	0,4%	77.814	0,4%	212.667	0,4%	218.982	0,8%	1.266.945	3,4%	1.837.880	1,2%
Activos Alternativos	82.644	0,5%	106.647	0,5%	287.521	0,6%	114.331	0,4%	102.869	0,3%	694.012	0,5%
Disponible	52.969	0,3%	96.648	0,5%	102.261	0,2%	37.983	0,1%	466.742	1,2%	756.603	0,5%
DERIVADOS	31.803	0,2%	36.520	0,2%	108.306	0,2%	3.359	0,0%	81.848	0,2%	261.836	0,2%
OTROS NACIONALES	42.761	0,3%	43.750	0,2%	120.350	0,2%	110.799	0,4%	105.206	0,3%	422.866	0,3%
<b>INVERSIÓN EXTRANJERA TOTAL</b>	<b>14.487.023</b>	<b>84,4%</b>	<b>14.639.624</b>	<b>71,2%</b>	<b>26.633.159</b>	<b>52,4%</b>	<b>8.841.381</b>	<b>31,8%</b>	<b>4.052.165</b>	<b>10,9%</b>	<b>68.653.352</b>	<b>44,6%</b>
RENDA VARIABLE	11.368.295	66,2%	9.938.689	48,4%	16.296.194	32,0%	4.482.739	16,1%	1.124.255	3,0%	43.210.172	28,1%
Fondos Mutuos	8.853.369	51,6%	7.571.941	36,9%	13.539.397	26,6%	3.256.364	11,7%	194.448	0,5%	33.415.519	21,7%
Activos Alternativos	538.579	3,1%	507.412	2,5%	1.042.491	2,0%	334.321	1,2%	13.293	0,0%	2.436.096	1,6%
Otros	1.976.347	11,5%	1.859.336	9,0%	1.714.306	3,4%	892.054	3,2%	916.514	2,5%	7.358.557	4,8%
RENDA FIJA	3.097.407	18,1%	4.667.064	22,7%	10.258.944	20,2%	4.321.377	15,6%	2.900.911	7,8%	25.245.703	16,4%
DERIVADOS	-21.022	-0,1%	5.628	0,0%	-8.238	-0,0%	4.857	0,0%	-10.281	-0,0%	-29.056	-0,0%
OTROS EXTRANJEROS	42.343	0,2%	28.243	0,1%	86.259	0,2%	32.408	0,1%	37.280	0,1%	226.533	0,1%
<b>TOTAL ACTIVOS</b>	<b>17.160.792</b>	<b>100%</b>	<b>20.544.330</b>	<b>100%</b>	<b>50.868.567</b>	<b>100%</b>	<b>27.718.715</b>	<b>100%</b>	<b>37.347.539</b>	<b>100%</b>	<b>153.639.943</b>	<b>100%</b>
<b>SUB TOTAL RENDA VARIABLE</b>	<b>13.629.197</b>	<b>79,3%</b>	<b>12.179.020</b>	<b>59,4%</b>	<b>19.786.328</b>	<b>38,9%</b>	<b>5.312.769</b>	<b>19,1%</b>	<b>1.641.291</b>	<b>4,4%</b>	<b>52.548.605</b>	<b>34,2%</b>
<b>SUB TOTAL RENDA FIJA</b>	<b>3.435.710</b>	<b>20,1%</b>	<b>8.251.169</b>	<b>40,1%</b>	<b>30.775.562</b>	<b>60,5%</b>	<b>22.254.523</b>	<b>80,4%</b>	<b>35.492.195</b>	<b>95,0%</b>	<b>100.209.159</b>	<b>65,2%</b>
<b>SUB TOTAL DERIVADOS</b>	<b>10.781</b>	<b>0,1%</b>	<b>42.148</b>	<b>0,2%</b>	<b>100.068</b>	<b>0,2%</b>	<b>8.216</b>	<b>0,0%</b>	<b>71.567</b>	<b>0,2%</b>	<b>232.780</b>	<b>0,2%</b>
<b>SUB TOTAL OTROS</b>	<b>85.104</b>	<b>0,5%</b>	<b>71.993</b>	<b>0,3%</b>	<b>206.609</b>	<b>0,4%</b>	<b>143.207</b>	<b>0,5%</b>	<b>142.486</b>	<b>0,4%</b>	<b>649.399</b>	<b>0,4%</b>
<b>TOTAL ACTIVOS</b>	<b>17.160.792</b>	<b>100%</b>	<b>20.544.330</b>	<b>100%</b>	<b>50.868.567</b>	<b>100%</b>	<b>27.718.715</b>	<b>100%</b>	<b>37.347.539</b>	<b>100%</b>	<b>153.639.943</b>	<b>100%</b>

Fuente: Superintendencia de Pensiones a partir de Base de Datos del Sistema de Pensiones

## 5. Distribución sectorial de las inversiones en acciones nacionales

Al 31 de octubre de 2020 el Sistema de Fondos de Pensiones mantenía inversiones en acciones de sociedades anónimas nacionales por un monto de \$7.695.823 millones, equivalente a 5,0% del valor total de los activos del Sistema. La inversión en este tipo de instrumentos al 31 de octubre de 2019 alcanzaba a \$12.154.560 millones, registrándose una disminución nominal de 36,7% (38,4% real) en los últimos doce meses. En los cuadros siguientes se presenta la inversión por Tipo de Fondo de Pensiones, el porcentaje que representan estos instrumentos respecto del total de activos de cada Tipo de Fondo y la evolución de la inversión en acciones por sector económico.

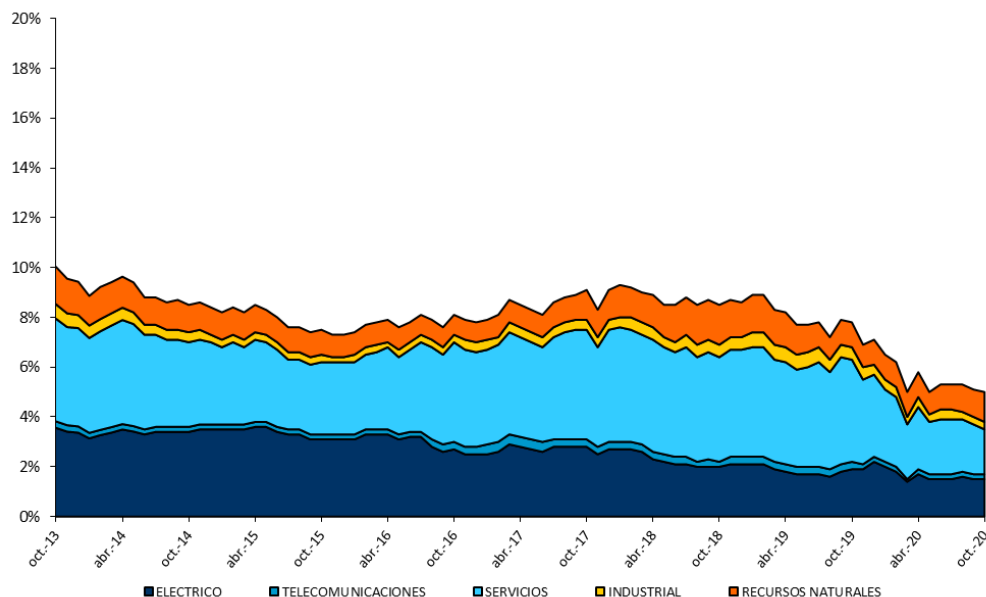
Tabla N° 17  
**Inversión en Acciones Nacionales**  
 En millones de pesos, al 31 de octubre de 2020

SECTOR ECONÓMICO	A Más Riesgoso	B Riesgoso	C Intermedio	D Conservador	E Más conservador	Total Sistema	% Valor Total Fondos de Pensiones
ELÉCTRICO	550.189	523.539	941.603	135.853	133.743	2.284.926	1,5%
TELECOMUNICACIONES	56.241	88.201	102.652	29.673	18.091	294.858	0,2%
SERVICIOS	700.630	769.565	883.253	290.329	204.947	2.848.724	1,8%
INDUSTRIAL	65.300	95.405	185.044	57.625	68.052	471.426	0,3%
RECURSOS NATURALES	446.450	410.006	697.314	151.547	90.571	1.795.889	1,2%
<b>TOTAL SISTEMA</b>	<b>1.818.810</b>	<b>1.886.716</b>	<b>2.809.866</b>	<b>665.027</b>	<b>515.404</b>	<b>7.695.823</b>	<b>5,0%</b>
<b>% DE CADA FONDO</b>	<b>10,6%</b>	<b>9,2%</b>	<b>5,5%</b>	<b>2,4%</b>	<b>1,4%</b>	<b>5,0%</b>	

Fuente: Superintendencia de Pensiones a partir de Base de Datos del Sistema de Pensiones



**Gráfico N° 4**  
**Inversión en Acciones Nacionales por Sector Económico**  
 Porcentaje del valor de los Fondos de Pensiones



Fuente: Superintendencia de Pensiones a partir de Base de Datos del Sistema de Pensiones

## 6. Inversión de los Fondos de Pensiones en el extranjero

Al 31 de octubre de 2020, el Sistema de Fondos de Pensiones mantenía inversiones en instrumentos extranjeros por un monto de \$ 68.653.352 millones, equivalente a 44,6% del valor total de los activos del Sistema. Al 31 de octubre de 2019, la inversión en este tipo de instrumentos alcanzaba a \$ 65.980.138 millones, lo que significa un aumento nominal de 4,1% (1,3% real) en los últimos doce meses. En los cuadros siguientes se presenta la inversión en el extranjero por Tipo de Fondo de Pensiones, el porcentaje que representan estas inversiones respecto del total de activos de cada Tipo de Fondo y la distribución geográfica de las inversiones en el exterior.

Tabla N° 18

## Inversión de los Fondos de Pensiones en el Extranjero

En millones de pesos y porcentaje de la inversión extranjera, al 31 de octubre de 2020

Instrumento	A	B	C	D	E	TOTAL	
	Más riesgoso	Riesgoso	Intermedio	Conservador	Más conservador	MM\$	% Inv. Ext.
	MM\$	MM\$	MM\$	MM\$	MM\$	MM\$	
Cuotas Fondos Mutuos	8.853.369	7.571.941	13.539.397	3.256.364	194.448	33.415.519	48,7%
Títulos de Índices Accionarios	1.914.155	1.816.468	1.640.468	863.730	886.337	7.121.158	10,4%
Cuotas Fondos Inversión Nacionales <sup>23</sup>	528.718	493.398	1.010.301	313.903	13.358	2.359.678	3,4%
Cuotas Fondos Mutuos Nacionales	0	0	2.217	0	0	2.217	0,0%
Acciones Extranjeras y ADR	3.031	4.489	10.682	5.869	1.920	25.991	0,0%
Fondos de Inversión Extranjeros	157	0	0	0	0	157	0,0%
Vehículos de Capital Privado	68.865	52.393	93.129	42.873	28.192	285.452	0,4%
<b>Subtotal Renta Variable</b>	<b>11.368.295</b>	<b>9.938.689</b>	<b>16.296.194</b>	<b>4.482.739</b>	<b>1.124.255</b>	<b>43.210.172</b>	<b>62,9%</b>
Cuotas Fondos Mutuos	2.719.184	4.219.263	8.854.489	3.661.962	1.914.790	21.369.688	31,1%
Cuotas Fondos Inversión Nacionales <sup>23</sup>	202.507	221.625	744.557	320.139	16.717	1.505.545	2,2%
Bonos de Empresas	20.660	29.234	89.076	60.523	45.994	245.487	0,4%
Cuotas Fondos Mutuos Nacionales	0	753	1.600	4.304	15.479	22.136	0,0%
Bonos de Gobierno	64.189	118.258	382.704	205.813	757.399	1.528.363	2,2%
Bonos Bancos Internacionales	1.757	1.757	2.108	3.029	6.024	14.675	0,0%
Bonos Bancos Extranjeros	0	4.410	12.630	8.342	19.641	45.023	0,1%
Títulos de Índices Renta Fija	9.656	36.281	92.542	6.217	32.535	177.231	0,3%
Vehículos de Deuda Privada	28.880	20.566	54.246	28.323	59.144	191.159	0,3%
Disponible	50.574	14.917	24.992	22.725	33.188	146.396	0,2%
<b>Subtotal Renta Fija</b>	<b>3.097.407</b>	<b>4.667.064</b>	<b>10.258.944</b>	<b>4.321.377</b>	<b>2.900.911</b>	<b>25.245.703</b>	<b>36,8%</b>
<b>Subtotal Otros</b>	<b>21.321</b>	<b>33.871</b>	<b>78.021</b>	<b>37.265</b>	<b>26.999</b>	<b>197.477</b>	<b>0,3%</b>
<b>Total General</b>	<b>14.487.023</b>	<b>14.639.624</b>	<b>26.633.159</b>	<b>8.841.381</b>	<b>4.052.165</b>	<b>68.653.352</b>	<b>100%</b>

Fuente: Superintendencia de Pensiones a partir de Base de Datos del Sistema de Pensiones

A continuación se presenta la distribución geográfica de inversiones en el extranjero al 31 de octubre de 2020.

<sup>23</sup> Incluye inversión indirecta en activos alternativos.

Tabla N° 19

## Inversión Extranjera por Zona Geográfica

### Porcentaje de la inversión en el extranjero, al 31 de octubre de 2020

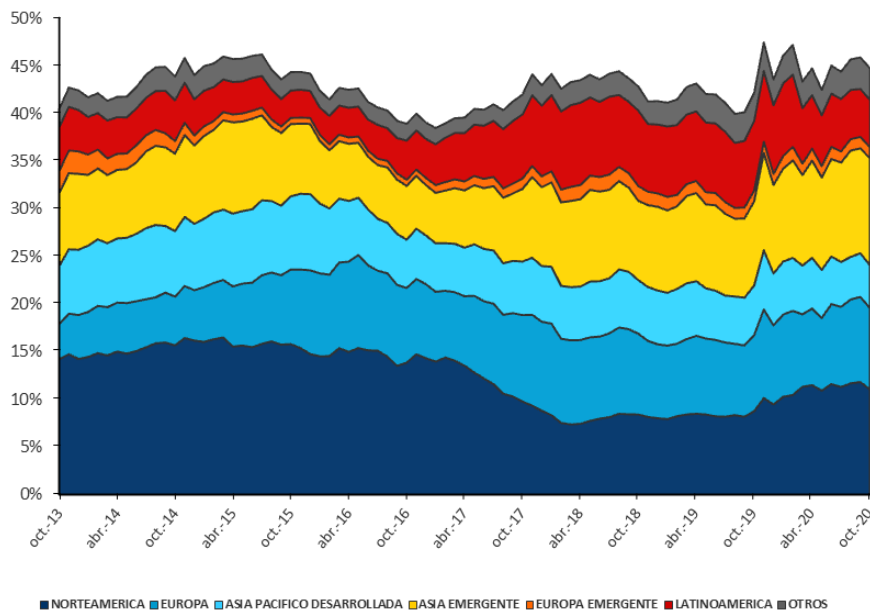
Zona Geográfica	A Más riesgoso	B Riesgoso	C Intermedio	D Conservador	E Más conservador	TOTAL
Norteamérica	26,8%	26,9%	19,6%	23,3%	44,6%	24,6%
Europa	18,2%	18,9%	21,0%	19,2%	9,7%	19,0%
Asia Pacífico Desarrollada	10,9%	8,6%	11,5%	9,7%	3,6%	10,1%
<b>Subtotal Desarrollada</b>	<b>55,9%</b>	<b>54,4%</b>	<b>52,1%</b>	<b>52,2%</b>	<b>57,9%</b>	<b>53,7%</b>
Asia Emergente	29,0%	28,3%	25,8%	19,3%	7,7%	25,1%
Latinoamérica	8,3%	9,0%	10,8%	14,8%	23,4%	11,2%
Europa Emergente	1,5%	1,9%	3,3%	4,1%	1,4%	2,6%
Medio Oriente-África	0,4%	0,8%	1,0%	1,3%	0,2%	0,9%
<b>Subtotal Emergente</b>	<b>39,2%</b>	<b>40,0%</b>	<b>40,9%</b>	<b>39,5%</b>	<b>32,7%</b>	<b>39,8%</b>
<b>Subtotal Otros</b>	<b>4,9%</b>	<b>5,6%</b>	<b>7,0%</b>	<b>8,3%</b>	<b>9,4%</b>	<b>6,5%</b>
<b>Total General</b>	<b>100%</b>	<b>100%</b>	<b>100%</b>	<b>100%</b>	<b>100%</b>	<b>100%</b>

Fuente: Superintendencia de Pensiones a partir de Base de Datos del Sistema de Pensiones

Gráfico N° 5

## Evolución de Inversión en el Extranjero por Región Geográfica

### Porcentaje del valor de los Fondos de Pensiones, al 31 de octubre de 2020



Fuente: Superintendencia de Pensiones a partir de Base de Datos del Sistema de Pensiones

## **Superintendencia de Pensiones**

Informe es desarrollado por la División Financiera