

INVERSIONES Y RENTABILIDAD DE LOS FONDOS DE PENSIONES

Septiembre de 2020

1. Valor de los Fondos de Pensiones

El valor de los Fondos de Pensiones alcanzó a \$ 152.944.378 millones al 30 de septiembre de 2020. Con respecto al 30 de septiembre del año anterior, éste disminuyó en \$ 4.413.723 millones, equivalente al 2,8% (variación real 5,0%). En el siguiente cuadro se presenta el valor de los activos para cada uno de los Fondos de Pensiones¹.

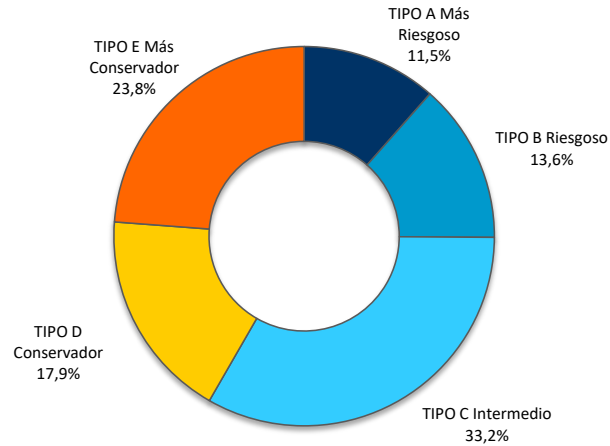
Tabla N° 1
Valor de los Fondos de Pensiones²
 En millones de pesos, al 30 de septiembre de 2020

AFP	A Más riesgoso	B Riesgoso	C Intermedio	D Conservador	E Más conservador	TOTAL	Variación total 12 meses (%)
CAPITAL	3.256.631	3.714.729	9.217.437	5.969.998	7.615.962	29.774.757	-2,2
CUPRUM	4.266.682	3.469.524	8.592.198	3.851.756	8.007.214	28.187.374	-1,8
HABITAT	5.113.925	5.289.758	15.292.431	6.905.060	11.210.568	43.811.742	-1,7
MODELO	977.640	2.398.022	1.991.339	635.432	2.574.206	8.576.639	-6,2
PLANVITAL	446.813	1.226.426	1.761.222	1.019.627	1.033.115	5.487.203	-5,0
PROVIDA	3.482.271	4.633.621	13.840.740	8.994.830	5.982.528	36.933.990	-4,7
UNO	26.519	34.189	33.252	12.253	66.460	172.673	-
TOTAL	17.570.481	20.766.269	50.728.619	27.388.956	36.490.053	152.944.378	-2,8
Variación total 12 meses (%)	-7,2	-11,0	-5,8	-6,2	13,9	-2,8	

Fuente: Superintendencia de Pensiones a partir de Base de Datos del Sistema de Pensiones

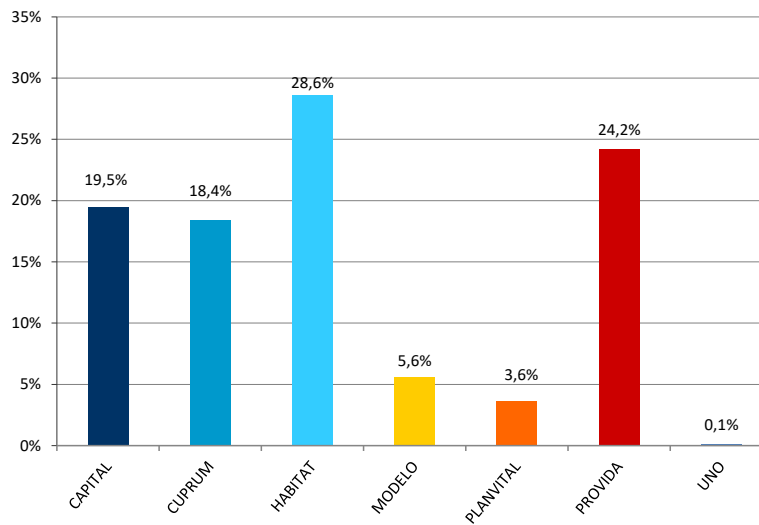
- De acuerdo a lo establecido en el D.L. N° 3.500, los montos invertidos en instrumentos de renta variable del Fondo Tipo A - Más riesgoso deben ser superiores a los mantenidos por el Fondo Tipo B - Riesgoso, los que a su vez deben ser superiores que los del Fondo Tipo C - Intermedio, éstos a su vez superiores a los del Fondo Tipo D - Conservador, y estos últimos deben ser superiores a los del Fondo Tipo E - Más conservador.
- El valor de los Fondos de Pensiones en millones de Unidades de Fomento para el mes de septiembre de 2020 es de UF 5.327,62, el cual se desagrega de la siguiente forma: Fondo Tipo A UF 612,05, Fondo Tipo B UF 723,37, Fondo Tipo C UF 1.767,06, Fondo Tipo D UF 954,06 y Fondo Tipo E UF 1.271,08. Valor de la UF al 30 de septiembre de 2020 (\$28.707,85).

Gráfico N° 1
Activos por Tipo de los Fondos de Pensiones
 Porcentaje del total de activos, al 30 de septiembre de 2020



Fuente: Superintendencia de Pensiones a partir de Base de Datos del Sistema de Pensiones

Gráfico N° 2
Activos de los Fondos de Pensiones por AFP
 Porcentaje del total de activos, al 30 de septiembre de 2020



Fuente: Superintendencia de Pensiones a partir de Base de Datos del Sistema de Pensiones

2. Rentabilidad real de los Fondos de Pensiones³

2.1 Rentabilidad real del mes de septiembre de 2020

Tabla N° 2
Rentabilidad Real de los Fondos de Pensiones
 En porcentaje, deflactada por U.F.

Fondo de Pensiones	Septiembre 2020	Acumulado Ene 2020 – Sep 2020	Últimos 12 meses Oct 2019 – Sep 2020	Promedio anual últimos 36 meses Oct 2017 – Sep 2020	Promedio anual ⁴ Sep 2002 – Sep 2020
Tipo A - Más riesgoso	-3,01	-3,73	1,47	2,73	6,04
Tipo B - Riesgoso	-3,12	-1,52	1,38	3,23	5,27
Tipo C - Intermedio	-3,49	0,30	1,08	4,52	5,07
Tipo D - Conservador	-3,95	0,99	-0,90	4,65	4,59
Tipo E - Más conservador	-3,05	2,89	-0,43	4,64	4,01

Fuente: Superintendencia de Pensiones a partir de Base de Datos del Sistema de Pensiones

La rentabilidad del Fondo de Pensiones Tipo A se explica principalmente por el retorno negativo que presentaron las inversiones en instrumentos extranjeros y acciones locales. Al respecto, tómesese como referencia la rentabilidad en dólares del índice MSCI mundial, con una caída de 4,05%⁵, y el retorno mensual de los títulos accionarios locales medido por el IPSA, que presentó una disminución de 8,22%⁵ durante el mes de septiembre.

Por su parte, la rentabilidad de los Fondos Tipo B, C y D se explica principalmente por el retorno negativo de las inversiones en instrumentos extranjeros, acciones nacionales y títulos de deuda local.

Finalmente, la rentabilidad del Fondo de Pensiones Tipo E se explica por el retorno negativo que presentaron las inversiones en instrumentos de renta fija nacional. Al respecto, durante el mes de septiembre se observó un alza en las tasas de interés de los instrumentos de renta fija nacional, lo que implicó un aporte negativo a la rentabilidad de estos Fondos por la vía de las pérdidas de capital.

3 Se entiende por rentabilidad real de un Fondo de Pensiones en un mes, al porcentaje de variación del valor cuota al último día de ese mes, respecto al valor de la cuota al último día del mes anterior, resultado que se deflacta por la variación de la Unidad de Fomento en ese período. La rentabilidad real para períodos superiores a un año se presenta anualizada, considerando para ello el número de días existente en el período de cálculo.

4 Considera como valor cuota inicial el correspondiente al 26 de septiembre de 2002, fecha de inicio de los multifondos.

5 Variación porcentual de los índices, calculada considerando el desfase de días utilizados en la valoración de los instrumentos financieros de los Fondos de Pensiones.

Tabla N° 3
Contribución a la Rentabilidad por Tipo de Fondo
 En porcentaje, septiembre de 2020

Tipo de Instrumento	Tipo A Más riesgoso	Tipo B Riesgoso	Tipo C Intermedio	Tipo D Conservador	Tipo E Más conservador
Acciones nacionales	-0,87	-0,78	-0,53	-0,22	-0,09
Cuotas de fondos de inversión y fondos mutuos nacionales	-0,20	-0,12	-0,08	-0,04	0,00
Renta fija nacional	-0,01	-0,56	-1,84	-3,06	-2,84
Intermediación financiera nacional	0,00	0,00	0,00	0,00	-0,01
Subtotal Instrumentos Nacionales	-1,08	-1,46	-2,45	-3,32	-2,94
Renta Variable Extranjera	-1,78	-1,43	-0,80	-0,39	-0,05
Deuda Extranjera	-0,15	-0,23	-0,24	-0,24	-0,06
Subtotal Instrumentos Extranjeros	-1,93	-1,66	-1,04	-0,63	-0,11
Total	-3,01	-3,12	-3,49	-3,95	-3,05

Nota: El aporte a la rentabilidad de los instrumentos denominados en moneda extranjera incorpora el efecto de la cobertura cambiaria.

Fuente: Superintendencia de Pensiones a partir de Base de Datos del Sistema de Pensiones

2.2 Rentabilidad real del mes de septiembre de 2020 por Tipo de Fondo

Tabla N° 4
Rentabilidad Real del Fondo Tipo A - Más riesgoso
 En porcentaje, deflactada por U.F.

Fondos de Pensiones Tipo A - Más Riesgoso	Septiembre 2020	Acumulado Ene 2020 – Sep 2020	Últimos 12 meses Oct 2019 – Sep 2020	Promedio anual últimos 36 meses Oct 2017 – Sep 2020	Promedio anual ⁶ Sep 2002 – Sep 2020
CAPITAL	-3,26	-3,99	0,89	2,69	5,98
CUPRUM	-2,99	-4,37	0,87	2,36	5,99
HABITAT	-2,89	-3,57	1,33	2,67	6,13
MODELO ⁷	-3,14	-4,37	1,22	2,34	-
PLANVITAL	-3,00	-4,00	1,35	2,46	5,65
PROVIDA	-2,92	-2,71	3,00	3,47	6,08
UNO ⁷	-3,20	-4,18	-	-	-
Rentabilidad Promedio Sistema ⁸	-3,01	-3,73	1,47	2,73	6,04

Fuente: Superintendencia de Pensiones a partir de Base de Datos del Sistema de Pensiones

Tabla N° 5
Rentabilidad Real del Fondo Tipo B – Riesgoso
 En porcentaje, deflactada por U.F.

Fondos de Pensiones Tipo B - Riesgoso	Septiembre 2020	Acumulado Ene 2020 – Sep 2020	Últimos 12 meses Oct 2019 – Sep 2020	Promedio anual últimos 36 meses Oct 2017 – Sep 2020	Promedio anual ⁶ Sep 2002 – Sep 2020
CAPITAL	-3,21	-1,65	1,20	3,30	5,29
CUPRUM	-3,13	-2,58	0,29	2,68	5,29
HABITAT	-3,04	-1,11	1,54	3,37	5,45
MODELO ⁷	-3,28	-1,61	1,72	3,01	-
PLANVITAL	-3,17	-1,80	0,65	2,86	5,06
PROVIDA	-3,03	-0,99	2,15	3,61	5,11
UNO ⁷	-3,26	-2,08	-	-	-
Rentabilidad Promedio Sistema ⁸	-3,12	-1,52	1,38	3,23	5,27

Fuente: Superintendencia de Pensiones a partir de Base de Datos del Sistema de Pensiones

6 Considera como valor cuota inicial el correspondiente al 26 de septiembre de 2002, fecha de inicio de los multifondos.

7 No se muestra la rentabilidad para los Fondos de Pensiones, ya que no posee la totalidad de la información para el período respectivo.

8 La rentabilidad promedio del Sistema se calcula ponderando la rentabilidad de cada Fondo de Pensiones por el valor de su Patrimonio al último día hábil del mes de agosto de 2020

Tabla N° 6
Rentabilidad Real del Fondo Tipo C – Intermedio
 En porcentaje, deflactada por U.F.

Fondos de Pensiones Tipo C - Intermedio	Septiembre 2020	Acumulado Ene 2020 – Sep 2020	Últimos 12 meses Oct 2019 – Sep 2020	Promedio anual últimos 36 meses Oct 2017 – Sep 2020	Promedio anual ⁹ Sep 2002 – Sep 2020	Promedio anual Jun 1981 – Sep 2020
CAPITAL	-3,41	0,53	1,29	4,77	4,92	7,78
CUPRUM	-3,43	-0,75	0,02	3,88	5,17	8,11
HABITAT	-3,42	0,91	1,45	4,74	5,37	8,12
MODELO ¹⁰	-3,53	-0,28	1,53	3,99	-	-
PLANVITAL	-3,47	-0,38	-0,41	4,01	4,86	8,01
PROVIDA	-3,65	0,29	1,29	4,65	4,81	7,75
UNO ¹⁰	-3,59	-0,64	-	-	-	-
Rentabilidad Promedio Sistema ¹¹	-3,49	0,30	1,08	4,52	5,07	7,94

Fuente: Superintendencia de Pensiones a partir de Base de Datos del Sistema de Pensiones

Tabla N° 7
Rentabilidad Real del Fondo Tipo D – Conservador
 En porcentaje, deflactada por U.F.

Fondos de Pensiones Tipo D - Conservador	Septiembre 2020	Acumulado Ene 2020 – Sep 2020	Últimos 12 meses Oct 2019 – Sep 2020	Promedio anual últimos 36 meses Oct 2017 – Sep 2020	Promedio anual ⁹ Sep 2002 – Sep 2020
CAPITAL	-3,94	1,05	-0,75	4,72	4,58
CUPRUM	-3,85	0,50	-1,18	4,24	4,73
HABITAT	-3,89	1,18	-0,87	4,70	4,86
MODELO ¹⁰	-3,84	0,83	0,29	4,27	-
PLANVITAL	-3,84	0,14	-2,64	3,99	4,21
PROVIDA	-4,05	1,12	-0,78	4,84	4,38
UNO ¹⁰	-3,85	0,78	-	-	-
Rentabilidad Promedio Sistema ¹¹	-3,95	0,99	-0,90	4,65	4,59

Fuente: Superintendencia de Pensiones a partir de Base de Datos del Sistema de Pensiones

9 Considera como valor cuota inicial el correspondiente al 26 de septiembre de 2002, fecha de inicio de los multifondos.

10 No se muestra la rentabilidad para los Fondos de Pensiones, ya que no posee la totalidad de la información para el período respectivo.

11 La rentabilidad promedio del Sistema se calcula ponderando la rentabilidad de cada Fondo de Pensiones por el valor de su Patrimonio al último día hábil del mes de agosto de 2020.

Tabla N° 8
Rentabilidad Real del Fondo Tipo E - Más conservador
 En porcentaje, deflactada por U.F.

Fondos de Pensiones Tipo E - Más Conservador	Septiembre 2020	Acumulado Ene 2020 – Sep 2020	Últimos 12 meses Oct 2019 – Sep 2020	Promedio anual últimos 36 meses Oct 2017 – Sep 2020	Promedio anual ¹² Sep 2002 – Sep 2020	Promedio anual May 2000 – Sep 2020
CAPITAL	-2,87	2,74	-0,57	4,79	4,11	4,65
CUPRUM	-3,23	2,56	-0,72	4,33	3,96	4,83
HABITAT	-2,93	3,18	-0,23	4,88	4,21	4,94
MODELO ¹³	-3,05	2,85	0,91	3,90	-	-
PLANVITAL	-3,03	1,58	-2,88	3,84	3,35	4,11
PROVIDA	-3,22	3,20	-0,38	4,90	3,68	4,41
UNO ¹³	-3,16	1,61	-	-	-	-
Rentabilidad Promedio Sistema ¹⁴	-3,05	2,89	-0,43	4,64	4,01	4,73

Fuente: Superintendencia de Pensiones a partir de Base de Datos del Sistema de Pensiones

12 Considera como valor cuota inicial el correspondiente al 26 de septiembre de 2002, fecha de inicio de los multifondos.

13 No se muestra la rentabilidad para los Fondos de Pensiones, ya que no posee la totalidad de la información para el período respectivo.

14 La rentabilidad promedio del Sistema se calcula ponderando la rentabilidad de cada Fondo de Pensiones por el valor de su Patrimonio al último día hábil del mes de agosto de 2020

2.3 Volatilidad de los retornos últimos 12 meses

Para el período de 12 meses comprendido entre octubre de 2019 y septiembre de 2020 se observa que la mayor volatilidad se presentó en el Fondo Tipo A con un 16,72%, mientras que el Fondo Tipo E alcanzó la menor volatilidad con un 8,76%. En el mismo periodo se observó que para los distintos Tipos de Fondos la rentabilidad fluctuó entre 1,47% (Fondo Tipo A) y -0,90% (Fondo Tipo D).

Tabla N° 9
Rentabilidad y Volatilidad¹⁵ de los Retornos
 En porcentaje anual, octubre 2019 – septiembre 2020

AFP	A Más riesgoso		B Riesgoso		C Intermedio		D Conservador		E Más conservador	
	Rent.	Volatilidad	Rent.	Volatilidad	Rent.	Volatilidad	Rent.	Volatilidad	Rent.	Volatilidad
CAPITAL	0,89	17,12	1,20	12,83	1,29	9,68	-0,75	9,43	-0,57	8,90
CUPRUM	0,87	16,57	0,29	12,53	0,02	9,69	-1,18	9,57	-0,72	9,13
HABITAT	1,33	16,42	1,54	12,36	1,45	9,29	-0,87	9,12	-0,23	8,26
MODELO	1,22	17,57	1,72	13,16	1,53	9,70	0,29	8,93	0,91	8,38
PLANVITAL	1,35	16,75	0,65	12,63	-0,41	9,71	-2,64	9,54	-2,88	8,87
PROVIDA	3,00	16,78	2,15	12,86	1,29	9,98	-0,78	9,75	-0,38	9,27
SISTEMA	1,47	16,72	1,38	12,69	1,08	9,63	-0,90	9,45	-0,43	8,76

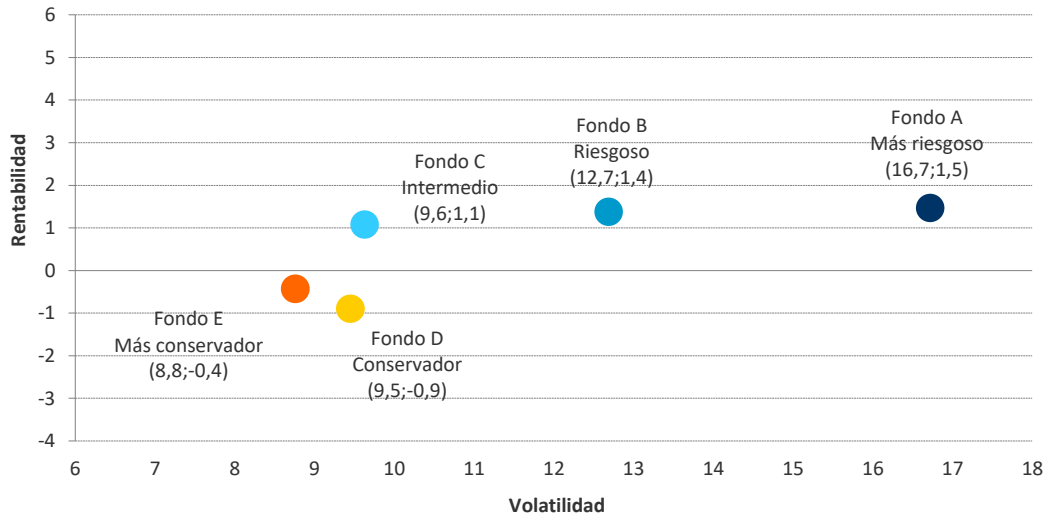
Fuente: Superintendencia de Pensiones a partir de Base de Datos del Sistema de Pensiones

15 La volatilidad de los retornos corresponde a la desviación estándar de los retornos diarios reales comprendidos en el período de la medición. En el cálculo se consideraron todos los días del período.

Gráfico N° 3

Rentabilidad y Volatilidad de los Retornos por Tipo de Fondo de Pensiones

En porcentaje anual, octubre 2019 – septiembre 2020



Fuente: Superintendencia de Pensiones a partir de Base de Datos del Sistema de Pensiones

3. Rentabilidad nominal de los Fondos de Pensiones¹⁶

3.1 Rentabilidad nominal del mes de septiembre de 2020

La rentabilidad nominal de la cuota de los distintos Tipos de Fondos de Pensiones, durante el mes de septiembre de 2020, para los últimos 12 y 36 meses, alcanzó los siguientes valores:

Tabla N° 10
Rentabilidad Nominal de los Fondos de Pensiones
 En porcentaje

Fondo de Pensiones	Septiembre 2020	Acumulado Ene 2020 – Sep 2020	Últimos 12 meses Oct 2019 - Sep 2020	Promedio anual últimos 36 meses Oct 2017 – Sep 2020
Tipo A - Más riesgoso	-2,91	-2,37	3,85	5,30
Tipo B – Riesgoso	-3,02	-0,14	3,76	5,81
Tipo C – Intermedio	-3,39	1,71	3,45	7,14
Tipo D - Conservador	-3,85	2,41	1,43	7,27
Tipo E - Más conservador	-2,95	4,33	1,91	7,26

Nota: La rentabilidad es variable, por lo que no se garantiza que rentabilidades pasadas se repitan en el futuro.

Fuente: Superintendencia de Pensiones a partir de Base de Datos del Sistema de Pensiones

¹⁶ Se entiende por rentabilidad real de un Fondo de Pensiones en un mes, al porcentaje de variación del valor cuota al último día de ese mes, respecto al valor de la cuota al último día del mes anterior, resultado que se deflacta por la variación de la Unidad de Fomento en ese período. La rentabilidad real para períodos superiores a un año se presenta anualizada, considerando para ello el número de días existente en el período de cálculo.

3.2 Rentabilidad nominal del mes de septiembre de 2020

Tabla N° 11
Rentabilidad Nominal del Fondo Tipo A – Más riesgoso
 En porcentaje

Fondos de Pensiones Tipo A – Más Riesgoso	Septiembre 2020	Acumulado Ene 2020 – Sep 2020	Últimos 12 meses Oct 2019 - Sep 2020	Promedio anual últimos 36 meses Oct 2017 – Sep 2020
CAPITAL	-3,17	-2,64	3,26	5,25
CUPRUM	-2,89	-3,03	3,24	4,92
HABITAT	-2,79	-2,22	3,71	5,24
MODELO	-3,04	-3,02	3,60	4,90
PLANVITAL	-2,91	-2,65	3,73	5,03
PROVIDA	-2,82	-1,34	5,42	6,06
UNO ¹⁷	-3,10	-2,83	-	-
Rentabilidad Promedio Sistema ¹⁸	-2,91	-2,37	3,85	5,30

Fuente: Superintendencia de Pensiones a partir de Base de Datos del Sistema de Pensiones

Tabla N° 12
Rentabilidad Nominal del Fondo Tipo B – Riesgoso
 En porcentaje

Fondos de Pensiones Tipo B – Riesgoso	Septiembre 2020	Acumulado Ene 2020 – Sep 2020	Últimos 12 meses Oct 2019 - Sep 2020	Promedio anual últimos 36 meses Oct 2017 – Sep 2020
CAPITAL	-3,11	-0,26	3,58	5,88
CUPRUM	-3,03	-1,21	2,65	5,25
HABITAT	-2,95	0,28	3,93	5,95
MODELO	-3,18	-0,23	4,11	5,58
PLANVITAL	-3,07	-0,42	3,01	5,43
PROVIDA	-2,94	0,40	4,56	6,20
UNO ¹⁷	-3,16	-0,70	-	-
Rentabilidad Promedio Sistema ¹⁸	-3,02	-0,14	3,76	5,81

Fuente: Superintendencia de Pensiones a partir de Base de Datos del Sistema de Pensiones

¹⁷ No se muestra la rentabilidad para los Fondos de Pensiones, ya que no posee la totalidad de la información para el período respectivo

¹⁸ La rentabilidad promedio del Sistema se calcula ponderando la rentabilidad de cada Fondo de Pensiones por el valor de su Patrimonio al último día hábil del mes de agosto de 2020.

Tabla N° 13
Rentabilidad Nominal del Fondo Tipo C – Intermedio
En porcentaje

Fondos de Pensiones Tipo C – Intermedio	Septiembre 2020	Acumulado Ene 2020 – Sep 2020	Últimos 12 meses Oct 2019 - Sep 2020	Promedio anual últimos 36 meses Oct 2017 – Sep 2020
CAPITAL	-3,32	1,94	3,67	7,39
CUPRUM	-3,33	0,65	2,37	6,48
HABITAT	-3,32	2,33	3,84	7,36
MODELO	-3,43	1,12	3,92	6,59
PLANVITAL	-3,37	1,02	1,93	6,61
PROVIDA	-3,56	1,70	3,67	7,27
UNO ¹⁹	-3,49	0,75	-	-
Rentabilidad Promedio Sistema ²⁰	-3,39	1,71	3,45	7,14

Fuente: Superintendencia de Pensiones a partir de Base de Datos del Sistema de Pensiones

Tabla N° 14
Rentabilidad Nominal del Fondo Tipo D – Conservador
En porcentaje

Fondos de Pensiones Tipo D – Conservador	Septiembre 2020	Acumulado Ene 2020 – Sep 2020	Últimos 12 meses Oct 2019 - Sep 2020	Promedio anual últimos 36 meses Oct 2017 – Sep 2020
CAPITAL	-3,84	2,47	1,58	7,34
CUPRUM	-3,76	1,92	1,14	6,84
HABITAT	-3,79	2,60	1,46	7,32
MODELO	-3,75	2,25	2,65	6,87
PLANVITAL	-3,75	1,54	-0,35	6,59
PROVIDA	-3,96	2,54	1,56	7,46
UNO ¹⁹	-3,76	2,20	-	-
Rentabilidad Promedio Sistema ²⁰	-3,85	2,41	1,43	7,27

Fuente: Superintendencia de Pensiones a partir de Base de Datos del Sistema de Pensiones

¹⁹ No se muestra la rentabilidad para los Fondos de Pensiones, ya que no posee la totalidad de la información para el período respectivo

²⁰ La rentabilidad promedio del Sistema se calcula ponderando la rentabilidad de cada Fondo de Pensiones por el valor de su Patrimonio al último día hábil del mes de agosto de 2020.

Tabla N° 15
Rentabilidad Nominal del Fondo Tipo E – Más conservador
En porcentaje

Fondos de Pensiones Tipo E – Más Conservador	Septiembre 2020	Acumulado Ene 2020 – Sep 2020	Últimos 12 meses Oct 2019 - Sep 2020	Promedio anual últimos 36 meses Oct 2017 – Sep 2020
CAPITAL	-2,78	4,19	1,76	7,40
CUPRUM	-3,13	4,00	1,61	6,94
HABITAT	-2,84	4,63	2,12	7,50
MODELO	-2,95	4,29	3,28	6,50
PLANVITAL	-2,93	3,01	-0,60	6,44
PROVIDA	-3,12	4,65	1,96	7,52
UNO ²¹	-3,07	3,04	-	-
Rentabilidad Promedio Sistema ²²	-2,95	4,33	1,91	7,26

Fuente: Superintendencia de Pensiones a partir de Base de Datos del Sistema de Pensiones

21 No se muestra la rentabilidad para los Fondos de Pensiones, ya que no posee la totalidad de la información para el período respectivo.

22 La rentabilidad promedio del Sistema se calcula ponderando la rentabilidad de cada Fondo de Pensiones por el valor de su Patrimonio al último día hábil del mes de agosto de 2020.

Tabla N° 16

4. Cartera de Inversión de los Fondos de Pensiones a septiembre de 2020

En millones de pesos, al 30 de septiembre de 2020

	A		B		C		D		E		TOTAL	
	MM\$	% Fondo	MM\$	% Fondo	MM\$	% Fondo	MM\$	% Fondo	MM\$	% Fondo	MM\$	% Fondo
INVERSIÓN NACIONAL TOTAL	3.021.972	17,3%	6.081.685	29,2%	23.690.639	46,7%	18.358.288	67,0%	31.697.963	87,0%	82.850.547	54,2%
RENDA VARIABLE	2.221.100	12,6%	2.242.473	10,8%	3.605.007	7,1%	851.530	3,1%	533.960	1,5%	9.454.070	6,3%
Acciones	1.754.544	10,0%	1.871.860	9,0%	2.890.896	5,7%	678.479	2,5%	532.284	1,5%	7.728.063	5,1%
Fondos de Inversión y Otros	425.112	2,4%	316.613	1,5%	578.475	1,1%	138.968	0,5%	60	0,0%	1.459.228	1,0%
Activos Alternativos	41.444	0,2%	54.000	0,3%	135.636	0,3%	34.083	0,1%	1.616	0,0%	266.779	0,2%
RENDA FIJA	792.875	4,6%	3.833.288	18,4%	20.010.175	39,4%	17.479.771	63,8%	31.025.509	85,1%	73.141.618	47,7%
Instrumentos Banco Central	279.376	1,6%	307.712	1,5%	425.900	0,8%	472.196	1,7%	1.410.283	3,9%	2.895.467	1,9%
Instrumentos Tesorería	8.411	0,1%	504.823	2,4%	9.643.955	19,0%	7.330.628	26,8%	11.583.043	31,8%	29.070.860	19,0%
Bonos de Reconocimiento y MINVU	827	0,0%	620	0,0%	15.832	0,0%	31.485	0,1%	30.467	0,1%	79.231	0,0%
Bonos de Empresas y Efectos de Comercio	34.133	0,2%	895.047	4,3%	3.213.806	6,3%	3.762.615	13,7%	4.778.016	13,1%	12.683.617	8,3%
Bonos emitidos por Fondos de Inversión	0	0,0%	3.800	0,0%	4.385	0,0%	12.388	0,1%	10.581	0,0%	31.154	0,0%
Bonos Bancarios	20.607	0,1%	1.514.013	7,3%	5.792.163	11,4%	5.397.114	19,7%	9.322.053	25,6%	22.045.950	14,4%
Letras Hipotecarias	5.001	0,0%	25.810	0,1%	111.855	0,2%	44.272	0,2%	42.505	0,1%	229.443	0,2%
Depósitos a Plazo	65.978	0,4%	144.235	0,7%	63.340	0,1%	135.984	0,5%	2.825.108	7,7%	3.234.645	2,1%
Fondos Mutuos y de Inversión	120.741	0,7%	151.117	0,7%	179.797	0,4%	121.282	0,4%	848.287	2,3%	1.421.224	0,9%
Activos Alternativos	80.950	0,5%	102.835	0,5%	281.648	0,6%	110.022	0,4%	99.631	0,3%	675.086	0,4%
Disponible	176.851	1,0%	183.276	0,9%	277.494	0,6%	61.785	0,2%	75.535	0,2%	774.941	0,5%
DERIVADOS	-4.145	-0,0%	-34.867	-0,2%	-58.694	-0,1%	-73.010	-0,3%	13.224	0,0%	-157.492	-0,1%
OTROS NACIONALES	12.142	0,1%	40.791	0,2%	134.151	0,3%	99.997	0,4%	125.270	0,4%	412.351	0,3%
INVERSIÓN EXTRANJERA TOTAL	14.548.509	82,7%	14.684.584	70,8%	27.037.980	53,3%	9.030.668	33,0%	4.792.090	13,0%	70.093.831	45,8%
RENDA VARIABLE	11.313.307	64,3%	9.974.578	48,1%	17.140.768	33,8%	4.637.312	16,9%	1.206.457	3,2%	44.272.422	28,9%
Fondos Mutuos	8.511.667	48,4%	7.528.492	36,3%	14.112.055	27,8%	3.346.593	12,2%	198.331	0,5%	33.697.138	22,0%
Activos Alternativos	548.324	3,1%	517.526	2,5%	1.053.596	2,1%	337.709	1,2%	13.477	0,0%	2.470.632	1,6%
Otros	2.253.316	12,8%	1.928.560	9,3%	1.975.117	3,9%	953.010	3,5%	994.649	2,7%	8.104.652	5,3%
RENDA FIJA	3.226.068	18,4%	4.694.571	22,6%	9.874.042	19,5%	4.371.272	16,0%	3.553.635	9,7%	25.719.588	16,8%
DERIVADOS	-47.017	-0,3%	-22.822	-0,1%	-83.450	-0,2%	-19.278	-0,1%	-17.803	-0,0%	-190.370	-0,1%
OTROS EXTRANJEROS	56.151	0,3%	38.257	0,2%	106.620	0,2%	41.362	0,2%	49.801	0,1%	292.191	0,2%
TOTAL ACTIVOS	17.570.481	100%	20.766.269	100%	50.728.619	100%	27.388.956	100%	36.490.053	100%	152.944.378	100%
SUB TOTAL RENDA VARIABLE	13.534.407	76,9%	12.217.051	58,9%	20.745.775	40,9%	5.488.842	20,0%	1.740.417	4,7%	53.726.492	35,1%
SUB TOTAL RENDA FIJA	4.018.943	23,0%	8.527.859	41,0%	29.884.217	58,9%	21.851.043	79,8%	34.579.144	94,8%	98.861.206	64,6%
SUB TOTAL DERIVADOS	-51.162	-0,3%	-57.689	-0,3%	-142.144	-0,3%	-92.288	-0,4%	-4.579	-0,0%	-347.862	-0,2%
SUB TOTAL OTROS	68.293	0,4%	79.048	0,4%	240.771	0,5%	141.359	0,6%	175.071	0,5%	704.542	0,5%
TOTAL ACTIVOS	17.570.481	100%	20.766.269	100%	50.728.619	100%	27.388.956	100%	36.490.053	100%	152.944.378	100%

Fuente: Superintendencia de Pensiones a partir de Base de Datos del Sistema de Pensiones

5. Distribución sectorial de las inversiones en acciones nacionales

Al 30 de septiembre de 2020 el Sistema de Fondos de Pensiones mantenía inversiones en acciones de sociedades anónimas nacionales por un monto de \$7.728.063 millones, equivalente a 5,1% del valor total de los activos del Sistema. La inversión en este tipo de instrumentos al 30 de septiembre de 2019 alcanzaba a \$12.460.468 millones, registrándose una disminución nominal de 38,0% (39,4% real) en los últimos doce meses. En los cuadros siguientes se presenta la inversión por Tipo de Fondo de Pensiones, el porcentaje que representan estos instrumentos respecto del total de activos de cada Tipo de Fondo y la evolución de la inversión en acciones por sector económico.

Tabla N° 17
Inversión en Acciones Nacionales
 En millones de pesos, al 30 de septiembre de 2020

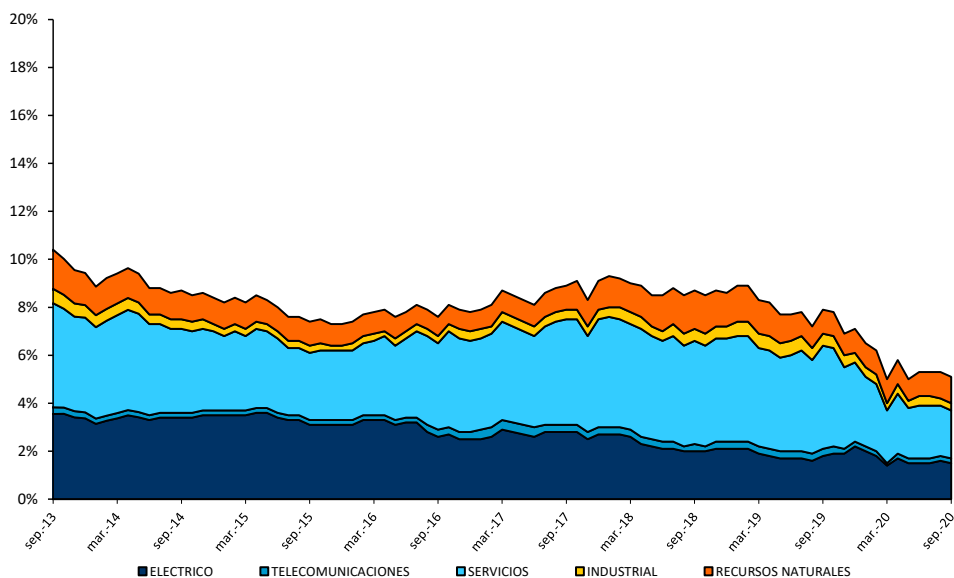
SECTOR ECONÓMICO	A Más Riesgoso	B Riesgoso	C Intermedio	D Conservador	E Más conservador	Total Sistema	% Valor Total Fondos de Pensiones
ELÉCTRICO	531.445	521.569	965.272	138.743	132.789	2.289.817	1,5%
TELECOMUNICACIONES	56.897	91.258	107.678	30.483	17.098	303.414	0,2%
SERVICIOS	701.542	782.869	970.236	312.286	226.775	2.993.708	2,0%
INDUSTRIAL	71.132	101.792	202.351	64.162	72.707	512.145	0,3%
RECURSOS NATURALES	393.528	374.372	645.359	132.805	82.915	1.628.979	1,1%
TOTAL SISTEMA	1.754.544	1.871.860	2.890.896	678.479	532.284	7.728.063	5,1%
% DE CADA FONDO	10,0%	9,0%	5,7%	2,5%	1,5%	5,1%	

Fuente: Superintendencia de Pensiones a partir de Base de Datos del Sistema de Pensiones

Gráfico N° 4

Inversión en Acciones Nacionales por Sector Económico

Porcentaje del valor de los Fondos de Pensiones



Fuente: Superintendencia de Pensiones a partir de Base de Datos del Sistema de Pensiones

6. Inversión de los Fondos de Pensiones en el extranjero

Al 30 de septiembre de 2020, el Sistema de Fondos de Pensiones mantenía inversiones en instrumentos extranjeros por un monto de \$ 70.093.831 millones, equivalente a 45,8% del valor total de los activos del Sistema. Al 30 de septiembre de 2019, la inversión en este tipo de instrumentos alcanzaba a \$ 63.459.080 millones, lo que significa un aumento nominal de 10,5% (7,9% real) en los últimos doce meses. En los cuadros siguientes se presenta la inversión en el extranjero por Tipo de Fondo de Pensiones, el porcentaje que representan estas inversiones respecto del total de activos de cada Tipo de Fondo y la distribución geográfica de las inversiones en el exterior.

Tabla N° 18

Inversión de los Fondos de Pensiones en el Extranjero

En millones de pesos y porcentaje de la inversión extranjera, al 30 de septiembre de 2020

Instrumento	A	B	C	D	E	TOTAL	
	Más riesgoso	Riesgoso	Intermedio	Conservador	Más conservador	MM\$	% Inv. Ext.
	MM\$	MM\$	MM\$	MM\$	MM\$	MM\$	
Cuotas Fondos Mutuos	8.511.667	7.528.492	14.112.055	3.346.593	198.331	33.697.138	48,1%
Títulos de Índices Accionarios	2.189.871	1.884.277	1.898.993	923.940	971.009	7.868.090	11,2%
Cuotas Fondos Inversión Nacionales ²³	544.675	507.836	1.037.659	323.458	13.542	2.427.170	3,5%
Cuotas Fondos Mutuos Nacionales	0	0	2.223	0	0	2.223	0,0%
Acciones Extranjeras y ADR	3.136	4.939	11.235	5.979	2.059	27.348	0,0%
Fondos de Inversión Extranjeros	153	0	0	0	0	153	0,0%
Vehículos de Capital Privado	63.805	49.034	78.603	37.342	21.516	250.300	0,4%
Subtotal Renta Variable	11.313.307	9.974.578	17.140.768	4.637.312	1.206.457	44.272.422	63,2%
Cuotas Fondos Mutuos	2.822.751	4.278.124	8.560.001	3.707.599	1.751.129	21.119.604	30,1%
Cuotas Fondos Inversión Nacionales ²³	182.262	197.262	694.992	295.826	17.059	1.387.401	2,0%
Bonos de Empresas	20.439	29.026	86.264	59.864	44.846	240.439	0,3%
Cuotas Fondos Mutuos Nacionales	0	757	1.609	4.327	13.511	20.204	0,0%
Bonos de Gobierno	73.055	125.838	365.261	243.493	1.541.158	2.348.805	3,4%
Bonos Bancos Internacionales	1.700	1.700	2.040	2.931	5.829	14.200	0,0%
Bonos Bancos Extranjeros	1.691	4.926	13.310	8.947	21.181	50.055	0,1%
Títulos de Índices Renta Fija	5.109	28.265	82.386	6.341	80.984	203.085	0,3%
Vehículos de Deuda Privada	28.500	20.354	53.279	27.626	57.747	187.506	0,3%
Disponible	90.561	8.319	14.900	14.318	20.191	148.289	0,2%
Subtotal Renta Fija	3.226.068	4.694.571	9.874.042	4.371.272	3.553.635	25.719.588	36,7%
Subtotal Otros	9.134	15.435	23.170	22.084	31.998	101.821	0,1%
Total General	14.548.509	14.684.584	27.037.980	9.030.668	4.792.090	70.093.831	100%

Fuente: Superintendencia de Pensiones a partir de Base de Datos del Sistema de Pensiones

A continuación se presenta la distribución geográfica de inversiones en el extranjero al 30 de septiembre de 2020.

²³ Incluye inversión indirecta en activos alternativos.

Tabla N° 19

Inversión Extranjera por Zona Geográfica

Porcentaje de la inversión en el extranjero, al 30 de septiembre de 2020

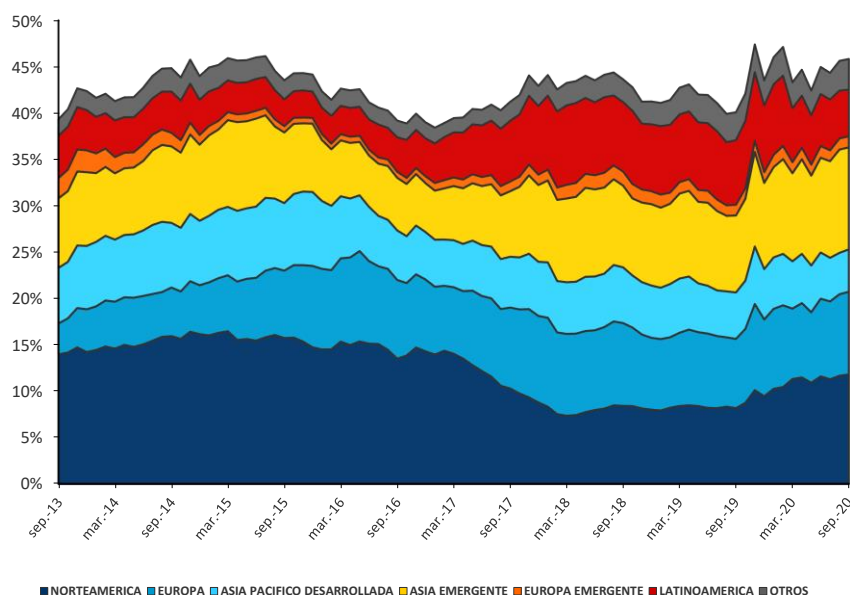
Zona Geográfica	A Más riesgoso	B Riesgoso	C Intermedio	D Conservador	E Más conservador	TOTAL
Norteamérica	27,7%	27,1%	19,4%	23,5%	55,8%	25,7%
Europa	19,1%	19,6%	21,5%	19,5%	8,3%	19,5%
Asia Pacífico Desarrollada	11,1%	8,7%	11,4%	9,6%	2,9%	10,0%
Subtotal Desarrollada	57,9%	55,4%	52,3%	52,6%	67,0%	55,2%
Asia Emergente	27,3%	27,3%	25,4%	18,7%	5,9%	24,0%
Latinoamérica	8,2%	8,9%	10,9%	14,8%	18,8%	11,0%
Europa Emergente	1,5%	1,9%	3,4%	4,2%	1,0%	2,6%
Medio Oriente-África	0,4%	0,9%	1,1%	1,3%	0,1%	0,8%
Subtotal Emergente	37,4%	39,0%	40,8%	39,0%	25,8%	38,4%
Subtotal Otros	4,7%	5,6%	6,9%	8,4%	7,2%	6,4%
Total General	100%	100%	100%	100%	100%	100%

Fuente: Superintendencia de Pensiones a partir de Base de Datos del Sistema de Pensiones

Gráfico N° 5

Evolución de Inversión en el Extranjero por Región Geográfica

Porcentaje del valor de los Fondos de Pensiones, al 30 de septiembre de 2020



Fuente: Superintendencia de Pensiones a partir de Base de Datos del Sistema de Pensiones

Superintendencia de Pensiones

Informe es desarrollado por la División Financiera