

INVERSIONES Y RENTABILIDAD DE LOS FONDOS DE PENSIONES

Julio de 2020

1. Valor de los Fondos de Pensiones

El valor de los Fondos de Pensiones alcanzó a \$ 163.723.260 millones al 31 de julio de 2020. Con respecto al 31 de julio del año anterior, éste aumentó en \$ 10.243.898 millones, equivalente al 6,7% (variación real 4,0%). En el siguiente cuadro se presenta el valor de los activos para cada uno de los Fondos de Pensiones¹.

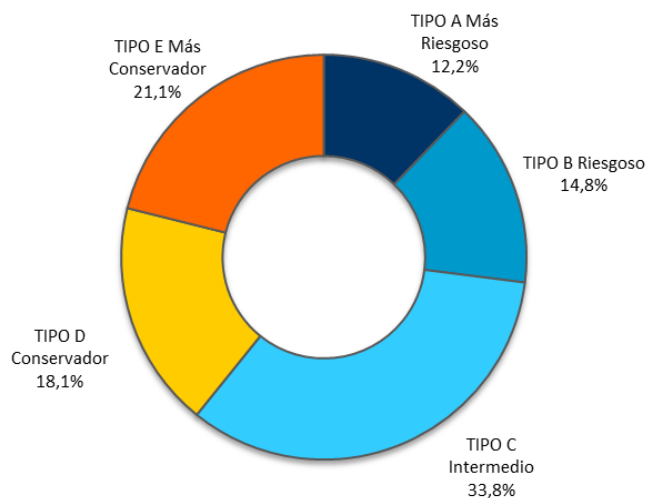
Tabla N° 1
Valor de los Fondos de Pensiones²
 En millones de pesos, al 31 de julio de 2020

AFP	A Más riesgoso	B Riesgoso	C Intermedio	D Conservador	E Más conservador	TOTAL	Variación total 12 meses (%)
CAPITAL	3.723.192	4.190.485	10.039.699	6.457.897	7.204.142	31.615.415	6,8
CUPRUM	4.658.161	3.749.920	9.136.914	4.064.855	7.468.785	29.078.635	2,9
HABITAT	5.808.221	5.941.556	16.478.337	7.404.286	10.335.119	45.967.519	6,1
MODELO	1.213.843	3.219.404	2.314.539	739.923	2.518.010	10.005.719	11,8
PLANVITAL	515.965	1.779.660	2.036.010	1.143.483	1.069.811	6.544.929	18,0
PROVIDA	4.008.416	5.350.522	15.341.202	9.738.949	5.910.511	40.349.600	6,7
UNO	27.488	34.395	33.611	11.716	54.233	161.443	-
TOTAL	19.955.286	24.265.942	55.380.312	29.561.109	34.560.611	163.723.260	6,7
Variación total 12 meses (%)	1,4	3,1	3,3	7,7	18,4	6,7	

Fuente: Superintendencia de Pensiones a partir de Base de Datos del Sistema de Pensiones

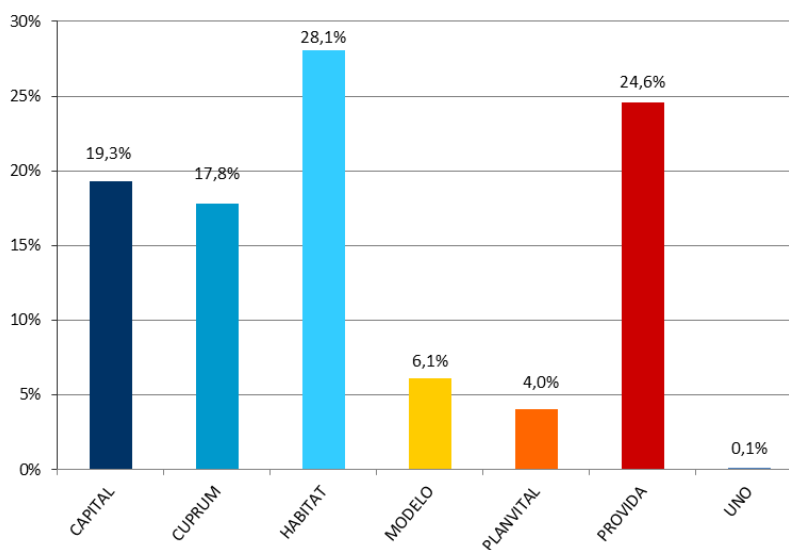
- De acuerdo a lo establecido en el D.L. N° 3.500, los montos invertidos en instrumentos de renta variable del Fondo Tipo A - Más riesgoso deben ser superiores a los mantenidos por el Fondo Tipo B - Riesgoso, los que a su vez deben ser superiores que los del Fondo Tipo C - Intermedio, éstos a su vez superiores a los del Fondo Tipo D - Conservador, y estos últimos deben ser superiores a los del Fondo Tipo E - Más conservador.
- El valor de los Fondos de Pensiones en millones de Unidades de Fomento para el mes de julio de 2020 es de UF 5.711,12, el cual se desagrega de la siguiente forma: Fondo Tipo A UF 696,10, Fondo Tipo B UF 846,46, Fondo Tipo C UF 1.931,82, Fondo Tipo D UF 1.031,17 y Fondo Tipo E UF 1.205,57. Valor de la UF al 31 de julio de 2020 (\$28.667,44).

Gráfico N° 1
Activos por Tipo de los Fondos de Pensiones
 Porcentaje del total de activos, al 31 de julio de 2020



Fuente: Superintendencia de Pensiones a partir de Base de Datos del Sistema de Pensiones

Gráfico N° 2
Activos de los Fondos de Pensiones por AFP
 Porcentaje del total de activos, al 31 de julio de 2020



Fuente: Superintendencia de Pensiones a partir de Base de Datos del Sistema de Pensiones

2. Rentabilidad real de los Fondos de Pensiones³

2.1 Rentabilidad real del mes de julio de 2020

Tabla N° 2
Rentabilidad Real de los Fondos de Pensiones
 En porcentaje, deflactada por U.F.

Fondo de Pensiones	Julio 2020	Acumulado Ene 2020 – Jul 2020	Últimos 12 meses Ago 2019 – Jul 2020	Promedio anual últimos 36 meses Ago 2017 – Jul 2020	Promedio anual ⁴ Sep 2002 – Jul 2020
Tipo A - Más riesgoso	-0,27	-5,97	0,28	2,06	5,96
Tipo B - Riesgoso	-0,09	-2,94	1,34	2,84	5,23
Tipo C - Intermedio	-0,40	-0,09	2,56	4,46	5,09
Tipo D - Conservador	-0,46	1,79	1,90	4,96	4,68
Tipo E - Más conservador	-0,54	3,68	2,45	4,88	4,09

Fuente: Superintendencia de Pensiones a partir de Base de Datos del Sistema de Pensiones

La rentabilidad de los Fondos de Pensiones Tipo A y B se explica principalmente por el retorno negativo que presentaron las inversiones en títulos de deuda extranjeros. Dicho retorno fue parcialmente compensado por la rentabilidad positiva que presentaron las inversiones en instrumentos extranjeros de renta variable. Al respecto, a pesar de que durante el mes de julio se observaron resultados positivos en los mercados internacionales, estas inversiones se vieron impactadas por la apreciación del peso chileno respecto de las principales monedas extranjeras, lo que afectó negativamente a las posiciones sin cobertura cambiaria, contrarrestando parcialmente los retornos positivos observados en las principales bolsas internacionales, y revirtiendo totalmente las ganancias obtenidas por los títulos de deuda extranjeros. Lo anterior se puede apreciar al considerar como referencia la rentabilidad en dólares del índice Bloomberg Barclays Global Aggregate Bond (renta fija), que presentó un alza de 3,11%⁵, la rentabilidad en dólares del índice MSCI mundial (renta variable), con un incremento de 6,23%⁵, así como la depreciación de la divisa norteamericana, con una caída de 7,58% durante el mes de julio.

3 Se entiende por rentabilidad real de un Fondo de Pensiones en un mes, al porcentaje de variación del valor cuota al último día de ese mes, respecto al valor de la cuota al último día del mes anterior, resultado que se deflacta por la variación de la Unidad de Fomento en ese período. La rentabilidad real para períodos superiores a un año se presenta anualizada, considerando para ello el número de días existente en el período de cálculo.

4 Considera como valor cuota inicial el correspondiente al 26 de septiembre de 2002, fecha de inicio de los multifondos.

5 Variación porcentual de los índices, calculada considerando el desfase de días utilizados en la valoración de los instrumentos financieros de los Fondos de Pensiones.

Por su parte, la rentabilidad de los Fondos de Pensiones Tipo C, D y E se explica principalmente por el retorno negativo que presentaron las inversiones en instrumentos de renta fija nacional. Al respecto, durante el mes de julio se observó un alza en las tasas de interés de los instrumentos de renta fija nacional, lo que implicó un aporte negativo a la rentabilidad de estos Fondos por la vía de las pérdidas de capital.

Tabla N° 3
Contribución a la Rentabilidad por Tipo de Fondo
En porcentaje, julio de 2020

Tipo de Instrumento	Tipo A Más riesgoso	Tipo B Riesgoso	Tipo C Intermedio	Tipo D Conservador	Tipo E Más conservador
Acciones nacionales	-0,08	-0,11	-0,12	-0,04	-0,05
Cuotas de fondos de inversión y fondos mutuos nacionales	-0,03	-0,02	-0,01	-0,01	0,00
Renta fija nacional	-0,01	-0,13	-0,44	-0,71	-0,68
Intermediación financiera nacional	0,00	0,00	0,00	0,00	0,02
Subtotal Instrumentos Nacionales	-0,12	-0,26	-0,57	-0,76	-0,71
Renta Variable Extranjera	0,51	0,81	0,62	0,45	0,12
Deuda Extranjera	-0,66	-0,64	-0,45	-0,15	0,05
Subtotal Instrumentos Extranjeros	-0,15	0,17	0,17	0,30	0,17
Total	-0,27	-0,09	-0,40	-0,46	-0,54

Nota: El aporte a la rentabilidad de los instrumentos denominados en moneda extranjera incorpora el efecto de la cobertura cambiaria.

Fuente: Superintendencia de Pensiones a partir de Base de Datos del Sistema de Pensiones

2.2 Rentabilidad real del mes de julio de 2020 por Tipo de Fondo

Tabla N° 4
Rentabilidad Real del Fondo Tipo A - Más riesgoso
 En porcentaje, deflactada por U.F.

Fondos de Pensiones Tipo A - Más Riesgoso	Julio 2020	Acumulado Ene 2020 – Jul 2020	Últimos 12 meses Ago 2019 – Jul 2020	Promedio anual últimos 36 meses Ago 2017 – Jul 2020	Promedio anual ⁶ Sep 2002 – Jul 2020
CAPITAL	-0,15	-5,91	0,28	2,15	5,92
CUPRUM	-0,23	-6,46	-0,32	1,73	5,92
HABITAT	-0,40	-6,09	-0,24	1,91	6,03
MODELO ⁷	-0,37	-6,53	0,01	1,64	-
PLANVITAL	-0,35	-5,98	0,42	1,84	5,58
PROVIDA	-0,19	-5,08	1,86	2,73	5,99
UNO ⁷	0,02	-5,97	-	-	-
Rentabilidad Promedio Sistema ⁸	-0,27	-5,97	0,28	2,06	5,96

Fuente: Superintendencia de Pensiones a partir de Base de Datos del Sistema de Pensiones

Tabla N° 5
Rentabilidad Real del Fondo Tipo B – Riesgoso
 En porcentaje, deflactada por U.F.

Fondos de Pensiones Tipo B - Riesgoso	Julio 2020	Acumulado Ene 2020 – Jul 2020	Últimos 12 meses Ago 2019 – Jul 2020	Promedio anual últimos 36 meses Ago 2017 – Jul 2020	Promedio anual ⁶ Sep 2002 – Jul 2020
CAPITAL	-0,15	-2,93	1,47	3,00	5,26
CUPRUM	-0,07	-3,82	0,30	2,35	5,27
HABITAT	-0,13	-2,72	1,30	2,95	5,40
MODELO ⁷	-0,06	-3,01	1,49	2,59	-
PLANVITAL	-0,14	-2,72	1,09	2,62	5,06
PROVIDA	-	-2,59	2,03	3,14	5,06
UNO ⁷	0,18	-3,17	-	-	-
Rentabilidad Promedio Sistema ⁸	-0,09	-2,94	1,34	2,84	5,23

Fuente: Superintendencia de Pensiones a partir de Base de Datos del Sistema de Pensiones

6 Considera como valor cuota inicial el correspondiente al 26 de septiembre de 2002, fecha de inicio de los multifondos.

7 No se muestra la rentabilidad para los Fondos de Pensiones, ya que no posee la totalidad de la información para el período respectivo.

8 La rentabilidad promedio del Sistema se calcula ponderando la rentabilidad de cada Fondo de Pensiones por el valor de su Patrimonio al último día hábil del mes de junio de 2020

Tabla N° 6
Rentabilidad Real del Fondo Tipo C – Intermedio
 En porcentaje, deflactada por U.F.

Fondos de Pensiones Tipo C - Intermedio	Julio 2020	Acumulado Ene 2020 – Jul 2020	Últimos 12 meses Ago 2019 – Jul 2020	Promedio anual últimos 36 meses Ago 2017 – Jul 2020	Promedio anual ⁹ Sep 2002 – Jul 2020	Promedio anual Jun 1981 – Jul 2020
CAPITAL	-0,35	0,15	2,78	4,73	4,95	7,81
CUPRUM	-0,29	-1,08	1,38	3,83	5,20	8,14
HABITAT	-0,41	0,36	2,85	4,65	5,39	8,14
MODELO ¹⁰	-0,37	-0,66	2,70	3,91	-	-
PLANVITAL	-0,41	-0,57	1,32	4,00	4,89	8,04
PROVIDA	-0,48	0,02	2,95	4,61	4,84	7,77
UNO ¹⁰	-0,15	-0,59	-	-	-	-
Rentabilidad Promedio Sistema ¹¹	-0,40	-0,09	2,56	4,46	5,09	7,96

Fuente: Superintendencia de Pensiones a partir de Base de Datos del Sistema de Pensiones

Tabla N° 7
Rentabilidad Real del Fondo Tipo D – Conservador
 En porcentaje, deflactada por U.F.

Fondos de Pensiones Tipo D - Conservador	Julio 2020	Acumulado Ene 2020 – Jul 2020	Últimos 12 meses Ago 2019 – Jul 2020	Promedio anual últimos 36 meses Ago 2017 – Jul 2020	Promedio anual ⁹ Sep 2002 – Jul 2020
CAPITAL	-0,39	1,86	1,98	5,05	4,67
CUPRUM	-0,40	1,24	1,41	4,53	4,81
HABITAT	-0,56	1,89	1,91	4,99	4,95
MODELO ¹⁰	-0,46	1,53	2,45	4,54	-
PLANVITAL	-0,42	1,04	0,14	4,34	4,30
PROVIDA	-0,47	2,01	2,23	5,16	4,48
UNO ¹⁰	-0,21	1,89	-	-	-
Rentabilidad Promedio Sistema ¹¹	-0,46	1,79	1,90	4,96	4,68

Fuente: Superintendencia de Pensiones a partir de Base de Datos del Sistema de Pensiones

⁹ Considera como valor cuota inicial el correspondiente al 26 de septiembre de 2002, fecha de inicio de los multifondos.

¹⁰ No se muestra la rentabilidad para los Fondos de Pensiones, ya que no posee la totalidad de la información para el período respectivo.

¹¹ La rentabilidad promedio del Sistema se calcula ponderando la rentabilidad de cada Fondo de Pensiones por el valor de su Patrimonio al último día hábil del mes de junio de 2020.

Tabla N° 8
Rentabilidad Real del Fondo Tipo E - Más conservador
En porcentaje, deflactada por U.F.

Fondos de Pensiones Tipo E - Más Conservador	Julio 2020	Acumulado Ene 2020 – Jul 2020	Últimos 12 meses Ago 2019 – Jul 2020	Promedio anual últimos 36 meses Ago 2017 – Jul 2020	Promedio anual ¹² Sep 2002 – Jul 2020	Promedio anual May 2000 – Jul 2020
CAPITAL	-0,44	3,33	2,10	4,98	4,19	4,72
CUPRUM	-0,62	3,57	2,35	4,60	4,05	4,92
HABITAT	-0,61	3,85	2,57	5,09	4,28	5,02
MODELO ¹³	-0,53	3,75	3,36	4,21	-	-
PLANVITAL	-0,58	2,41	0,00	4,10	3,43	4,18
PROVIDA	-0,45	4,17	2,85	5,17	3,77	4,49
UNO ¹³	-0,52	2,73	-	-	-	-
Rentabilidad Promedio Sistema ¹⁴	-0,54	3,68	2,45	4,88	4,09	4,81

Fuente: Superintendencia de Pensiones a partir de Base de Datos del Sistema de Pensiones

12 Considera como valor cuota inicial el correspondiente al 26 de septiembre de 2002, fecha de inicio de los multifondos.

13 No se muestra la rentabilidad para los Fondos de Pensiones, ya que no posee la totalidad de la información para el período respectivo.

14 La rentabilidad promedio del Sistema se calcula ponderando la rentabilidad de cada Fondo de Pensiones por el valor de su Patrimonio al último día hábil del mes de junio de 2020

2.3 Volatilidad de los retornos últimos 12 meses

Para el período de 12 meses comprendido entre agosto de 2019 y julio de 2020 se observa que la mayor volatilidad se presentó en el Fondo Tipo A con un 16,53%, mientras que el Fondo Tipo E alcanzó la menor volatilidad con un 8,77%. En el mismo periodo se observó que para los distintos Tipos de Fondos la rentabilidad fluctuó entre 2,56% (Fondo Tipo C) y 0,28% (Fondo Tipo A).

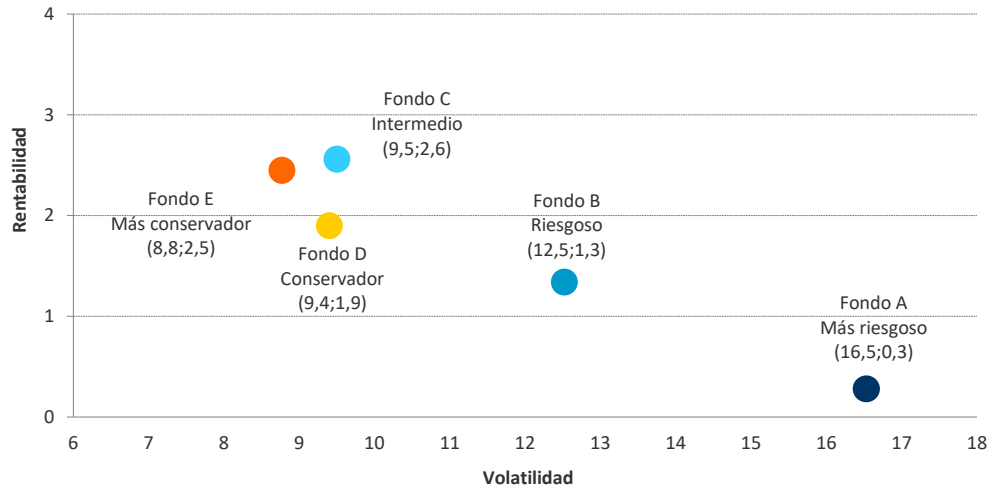
Tabla N° 9
Rentabilidad y Volatilidad¹⁵ de los Retornos
 En porcentaje anual, agosto 2019 – julio 2020

AFP	A Más riesgoso		B Riesgoso		C Intermedio		D Conservador		E Más conservador	
	Rent.	Volatilidad	Rent.	Volatilidad	Rent.	Volatilidad	Rent.	Volatilidad	Rent.	Volatilidad
CAPITAL	0,28	16,92	1,47	12,65	2,78	9,55	1,98	9,37	2,10	8,92
CUPRUM	-0,32	16,38	0,30	12,35	1,38	9,55	1,41	9,51	2,35	9,15
HABITAT	-0,24	16,22	1,30	12,19	2,85	9,15	1,91	9,08	2,57	8,28
MODELO	0,01	17,39	1,49	13,01	2,70	9,56	2,45	8,85	3,36	8,34
PLANVITAL	0,42	16,58	1,09	12,48	1,32	9,59	0,14	9,50	0,00	8,88
PROVIDA	1,86	16,60	2,03	12,70	2,95	9,85	2,23	9,69	2,85	9,27
SISTEMA	0,28	16,53	1,34	12,52	2,56	9,50	1,90	9,40	2,45	8,77

Fuente: Superintendencia de Pensiones a partir de Base de Datos del Sistema de Pensiones

15 La volatilidad de los retornos corresponde a la desviación estándar de los retornos diarios reales comprendidos en el período de la medición. En el cálculo se consideraron todos los días del período.

Gráfico N° 3
Rentabilidad y Volatilidad de los Retornos por Tipo de Fondo de Pensiones
En porcentaje anual, agosto 2019 – julio 2020



Fuente: Superintendencia de Pensiones a partir de Base de Datos del Sistema de Pensiones

3. Rentabilidad nominal de los Fondos de Pensiones¹⁶

3.1 Rentabilidad nominal del mes de julio de 2020

La rentabilidad nominal de la cuota de los distintos Tipos de Fondos de Pensiones, durante el mes de julio de 2020, para los últimos 12 y 36 meses, alcanzó los siguientes valores:

Tabla N° 10
Rentabilidad Nominal de los Fondos de Pensiones
En porcentaje

Fondo de Pensiones	Julio 2020	Acumulado Ene 2020 – Jul 2020	Últimos 12 meses Ago 2019 - Jul 2020	Promedio anual últimos 36 meses Ago 2017 – Jul 2020
Tipo A - Más riesgoso	-0,37	-4,78	2,85	4,64
Tipo B – Riesgoso	-0,19	-1,71	3,93	5,43
Tipo C – Intermedio	-0,50	1,17	5,18	7,10
Tipo D - Conservador	-0,56	3,08	4,51	7,61
Tipo E - Más conservador	-0,64	4,99	5,06	7,53

Nota: La rentabilidad es variable, por lo que no se garantiza que rentabilidades pasadas se repitan en el futuro.

Fuente: Superintendencia de Pensiones a partir de Base de Datos del Sistema de Pensiones

¹⁶ Se entiende por rentabilidad real de un Fondo de Pensiones en un mes, al porcentaje de variación del valor cuota al último día de ese mes, respecto al valor de la cuota al último día del mes anterior, resultado que se deflacta por la variación de la Unidad de Fomento en ese período. La rentabilidad real para períodos superiores a un año se presenta anualizada, considerando para ello el número de días existente en el período de cálculo.

3.2 Rentabilidad nominal del mes de julio de 2020

Tabla N° 11
Rentabilidad Nominal del Fondo Tipo A – Más riesgoso
 En porcentaje

Fondos de Pensiones Tipo A – Más Riesgoso	Julio 2020	Acumulado Ene 2020 – Jul 2020	Últimos 12 meses Ago 2019 - Jul 2020	Promedio anual últimos 36 meses Ago 2017 – Jul 2020
CAPITAL	-0,25	-4,72	2,84	4,73
CUPRUM	-0,33	-5,28	2,23	4,31
HABITAT	-0,51	-4,91	2,31	4,49
MODELO	-0,47	-5,35	2,57	4,21
PLANVITAL	-0,46	-4,79	2,99	4,42
PROVIDA	-0,29	-3,89	4,46	5,32
UNO ¹⁷	-0,08	-4,78	-	-
Rentabilidad Promedio Sistema ¹⁸	-0,37	-4,78	2,85	4,64

Fuente: Superintendencia de Pensiones a partir de Base de Datos del Sistema de Pensiones

Tabla N° 12
Rentabilidad Nominal del Fondo Tipo B – Riesgoso
 En porcentaje

Fondos de Pensiones Tipo B – Riesgoso	Julio 2020	Acumulado Ene 2020 – Jul 2020	Últimos 12 meses Ago 2019 - Jul 2020	Promedio anual últimos 36 meses Ago 2017 – Jul 2020
CAPITAL	-0,25	-1,70	4,07	5,61
CUPRUM	-0,17	-2,61	2,86	4,94
HABITAT	-0,23	-1,49	3,89	5,55
MODELO	-0,16	-1,78	4,08	5,18
PLANVITAL	-0,24	-1,49	3,68	5,21
PROVIDA	-0,11	-1,36	4,64	5,74
UNO ¹⁷	0,08	-1,95	-	-
Rentabilidad Promedio Sistema ¹⁸	-0,19	-1,71	3,93	5,43

Fuente: Superintendencia de Pensiones a partir de Base de Datos del Sistema de Pensiones

¹⁷ No se muestra la rentabilidad para los Fondos de Pensiones, ya que no posee la totalidad de la información para el período respectivo

¹⁸ La rentabilidad promedio del Sistema se calcula ponderando la rentabilidad de cada Fondo de Pensiones por el valor de su Patrimonio al último día hábil del mes de junio de 2020.

Tabla N° 13
Rentabilidad Nominal del Fondo Tipo C – Intermedio
En porcentaje

Fondos de Pensiones Tipo C – Intermedio	Julio 2020	Acumulado Ene 2020 – Jul 2020	Últimos 12 meses Ago 2019 - Jul 2020	Promedio anual últimos 36 meses Ago 2017 – Jul 2020
CAPITAL	-0,45	1,41	5,40	7,37
CUPRUM	-0,39	0,17	3,97	6,45
HABITAT	-0,51	1,63	5,48	7,29
MODELO	-0,47	0,59	5,32	6,54
PLANVITAL	-0,51	0,68	3,91	6,63
PROVIDA	-0,58	1,28	5,58	7,25
UNO ¹⁹	-0,25	0,67	-	-
Rentabilidad Promedio Sistema ²⁰	-0,50	1,17	5,18	7,10

Fuente: Superintendencia de Pensiones a partir de Base de Datos del Sistema de Pensiones

Tabla N° 14
Rentabilidad Nominal del Fondo Tipo D – Conservador
En porcentaje

Fondos de Pensiones Tipo D – Conservador	Julio 2020	Acumulado Ene 2020 – Jul 2020	Últimos 12 meses Ago 2019 - Jul 2020	Promedio anual últimos 36 meses Ago 2017 – Jul 2020
CAPITAL	-0,49	3,15	4,59	7,70
CUPRUM	-0,50	2,52	4,00	7,17
HABITAT	-0,66	3,17	4,51	7,65
MODELO	-0,56	2,81	5,06	7,19
PLANVITAL	-0,52	2,31	2,69	6,97
PROVIDA	-0,57	3,30	4,84	7,82
UNO ¹⁹	-0,31	3,18	-	-
Rentabilidad Promedio Sistema ²⁰	-0,56	3,08	4,51	7,61

Fuente: Superintendencia de Pensiones a partir de Base de Datos del Sistema de Pensiones

¹⁹ No se muestra la rentabilidad para los Fondos de Pensiones, ya que no posee la totalidad de la información para el período respectivo

²⁰ La rentabilidad promedio del Sistema se calcula ponderando la rentabilidad de cada Fondo de Pensiones por el valor de su Patrimonio al último día hábil del mes de junio de 2020.

Tabla N° 15
Rentabilidad Nominal del Fondo Tipo E – Más conservador
En porcentaje

Fondos de Pensiones Tipo E – Más Conservador	Julio 2020	Acumulado Ene 2020 – Jul 2020	Últimos 12 meses Ago 2019 - Jul 2020	Promedio anual últimos 36 meses Ago 2017 – Jul 2020
CAPITAL	-0,54	4,64	4,71	7,63
CUPRUM	-0,72	4,88	4,96	7,24
HABITAT	-0,71	5,16	5,19	7,75
MODELO	-0,63	5,06	6,00	6,85
PLANVITAL	-0,68	3,70	2,55	6,73
PROVIDA	-0,55	5,48	5,48	7,83
UNO ²¹	-0,62	4,03	-	-
Rentabilidad Promedio Sistema²²	-0,64	4,99	5,06	7,53

Fuente: Superintendencia de Pensiones a partir de Base de Datos del Sistema de Pensiones

21 No se muestra la rentabilidad para los Fondos de Pensiones, ya que no posee la totalidad de la información para el período respectivo.

22 La rentabilidad promedio del Sistema se calcula ponderando la rentabilidad de cada Fondo de Pensiones por el valor de su Patrimonio al último día hábil del mes de junio de 2020.

Tabla N° 16

4. Cartera de Inversión de los Fondos de Pensiones a julio de 2020

En millones de pesos, al 31 de julio de 2020

	A		B		C		D		E		TOTAL	
	MM\$	% Fondo	MM\$	% Fondo	MM\$	% Fondo	MM\$	% Fondo	MM\$	% Fondo	MM\$	% Fondo
INVERSIÓN NACIONAL TOTAL	3.556.140	17,7%	7.916.172	32,6%	28.242.588	50,9%	20.802.967	70,3%	30.626.232	88,6%	91.144.099	55,7%
RENDA VARIABLE	2.504.301	12,5%	2.558.673	10,5%	3.975.439	7,1%	896.988	3,0%	529.735	1,6%	10.465.136	6,5%
Acciones	2.000.910	10,0%	2.136.578	8,8%	3.231.296	5,8%	716.074	2,4%	528.679	1,5%	8.613.537	5,3%
Fondos de Inversión y Otros	463.055	2,3%	369.941	1,5%	612.937	1,1%	149.099	0,5%	41	0,0%	1.595.073	1,0%
Activos Alternativos	40.336	0,2%	52.154	0,2%	131.206	0,2%	31.815	0,1%	1.015	0,1%	256.526	0,2%
RENDA FIJA	854.638	4,2%	5.161.893	21,3%	23.856.456	43,1%	19.679.386	66,6%	29.767.463	86,0%	79.319.836	48,4%
Instrumentos Banco Central	161.584	0,8%	384.063	1,6%	844.768	1,5%	668.152	2,3%	1.588.978	4,6%	3.647.545	2,2%
Instrumentos Tesorería	10.423	0,1%	872.997	3,6%	10.771.372	19,5%	8.011.267	27,1%	11.055.319	32,0%	30.721.378	18,8%
Bonos de Reconocimiento y MINVU	880	0,0%	687	0,0%	16.570	0,0%	33.531	0,1%	32.518	0,1%	84.186	0,1%
Bonos de Empresas y Efectos de Comercio	42.915	0,2%	997.925	4,1%	3.420.047	6,2%	3.714.619	12,6%	4.467.005	12,9%	12.642.511	7,7%
Bonos emitidos por Fondos de Inversión	0	0,0%	3.748	0,0%	4.332	0,0%	12.190	0,0%	10.447	0,0%	30.717	0,0%
Bonos Bancarios	13.455	0,1%	2.228.830	9,2%	7.661.012	13,8%	6.554.093	22,2%	8.686.282	25,1%	25.143.672	15,4%
Letras Hipotecarias	4.947	0,0%	25.512	0,1%	118.634	0,2%	43.822	0,1%	39.189	0,1%	232.104	0,1%
Depósitos a Plazo	49.689	0,2%	116.098	0,5%	93.539	0,2%	239.168	0,8%	2.949.108	8,5%	3.447.602	2,1%
Fondos Mutuos y de Inversión	248.606	1,2%	220.622	0,9%	476.837	0,9%	204.746	0,7%	722.965	2,1%	1.873.776	1,1%
Activos Alternativos	79.778	0,4%	100.653	0,4%	278.043	0,5%	106.365	0,4%	96.780	0,3%	661.619	0,4%
Disponible	242.361	1,2%	210.758	0,9%	171.302	0,3%	91.433	0,3%	118.872	0,3%	834.726	0,5%
DERIVADOS	58.118	0,3%	73.643	0,3%	248.633	0,4%	97.055	0,3%	151.777	0,4%	629.226	0,4%
OTROS NACIONALES	139.083	0,7%	121.963	0,5%	162.060	0,3%	129.538	0,4%	177.257	0,6%	729.901	0,4%
INVERSIÓN EXTRANJERA TOTAL	16.399.146	82,3%	16.349.770	67,4%	27.137.724	49,1%	8.758.142	29,7%	3.934.379	11,4%	72.579.161	44,3%
RENDA VARIABLE	12.743.502	63,9%	11.470.873	47,3%	17.262.195	31,2%	4.454.895	15,1%	897.773	2,6%	46.829.238	28,6%
Fondos Mutuos	9.110.621	45,7%	8.258.689	34,0%	14.013.887	25,3%	3.154.433	10,7%	120.315	0,3%	34.657.945	21,2%
Activos Alternativos	506.784	2,5%	478.820	2,0%	976.508	1,8%	309.578	1,0%	10.981	0,1%	2.282.671	1,4%
Otros	3.126.097	15,7%	2.733.364	11,3%	2.271.800	4,1%	990.884	3,4%	766.477	2,2%	9.888.622	6,0%
RENDA FIJA	3.645.082	18,3%	4.859.801	20,0%	9.829.693	17,8%	4.244.529	14,4%	2.980.853	8,6%	25.559.958	15,6%
DERIVADOS	-41.105	-0,2%	-8.274	-0,0%	-42.488	-0,1%	27.949	0,1%	22.223	0,1%	-41.695	-0,0%
OTROS EXTRANJEROS	51.667	0,3%	27.370	0,1%	88.324	0,2%	30.769	0,1%	33.530	0,1%	231.660	0,1%
TOTAL ACTIVOS	19.955.286	100%	24.265.942	100%	55.380.312	100%	29.561.109	100%	34.560.611	100%	163.723.260	100%
SUB TOTAL RENDA VARIABLE	15.247.803	76,4%	14.029.546	57,8%	21.237.634	38,3%	5.351.883	18,1%	1.427.508	4,2%	57.294.374	35,0%
SUB TOTAL RENDA FIJA	4.499.720	22,5%	10.021.694	41,3%	33.686.149	60,9%	23.923.915	81,0%	32.748.316	94,6%	104.879.794	64,1%
SUB TOTAL DERIVADOS	17.013	0,1%	65.369	0,3%	206.145	0,3%	125.004	0,4%	174.000	0,5%	587.531	0,3%
SUB TOTAL OTROS	190.750	1,0%	149.333	0,6%	250.384	0,5%	160.307	0,5%	210.787	0,7%	961.561	0,6%
TOTAL ACTIVOS	19.955.286	100%	24.265.942	100%	55.380.312	100%	29.561.109	100%	34.560.611	100%	163.723.260	100%

Fuente: Superintendencia de Pensiones a partir de Base de Datos del Sistema de Pensiones

5. Distribución sectorial de las inversiones en acciones nacionales

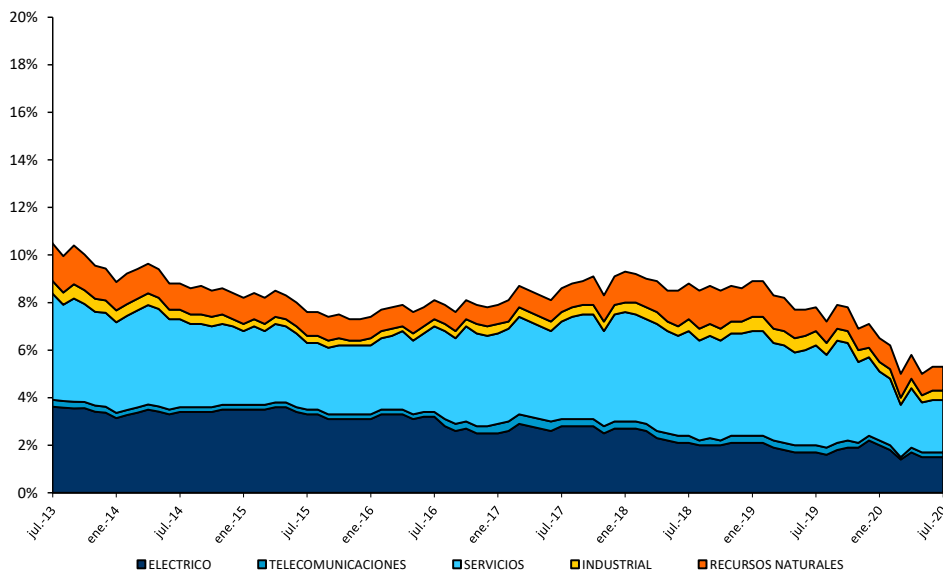
Al 31 de julio de 2020 el Sistema de Fondos de Pensiones mantenía inversiones en acciones de sociedades anónimas nacionales por un monto de \$8.613.537 millones, equivalente a 5,3% del valor total de los activos del Sistema. La inversión en este tipo de instrumentos al 31 de julio de 2019 alcanzaba a \$11.948.509 millones, registrándose una disminución nominal de 27,9% (29,7% real) en los últimos doce meses. En los cuadros siguientes se presenta la inversión por Tipo de Fondo de Pensiones, el porcentaje que representan estos instrumentos respecto del total de activos de cada Tipo de Fondo y la evolución de la inversión en acciones por sector económico.

Tabla N° 17
Inversión en Acciones Nacionales
 En millones de pesos, al 31 de julio de 2020

SECTOR ECONÓMICO	A Más Riesgoso	B Riesgoso	C Intermedio	D Conservador	E Más conservador	Total Sistema	% Valor Total Fondos de Pensiones
ELÉCTRICO	597.439	591.864	1.066.876	122.334	96.252	2.474.766	1,5%
TELECOMUNICACIONES	61.908	102.316	123.371	34.106	17.927	339.628	0,2%
SERVICIOS	845.258	929.339	1.157.509	365.838	261.461	3.559.406	2,2%
INDUSTRIAL	84.926	123.159	222.055	65.897	75.828	571.865	0,4%
RECURSOS NATURALES	411.379	389.900	661.485	127.899	77.211	1.667.872	1,0%
TOTAL SISTEMA	2.000.910	2.136.578	3.231.296	716.074	528.679	8.613.537	5,3%
% DE CADA FONDO	10,0%	8,8%	5,8%	2,4%	1,5%	5,3%	

Fuente: Superintendencia de Pensiones a partir de Base de Datos del Sistema de Pensiones

Gráfico N° 4
Inversión en Acciones Nacionales por Sector Económico
Porcentaje del valor de los Fondos de Pensiones



Fuente: Superintendencia de Pensiones a partir de Base de Datos del Sistema de Pensiones

6. Inversión de los Fondos de Pensiones en el extranjero

Al 31 de julio de 2020, el Sistema de Fondos de Pensiones mantenía inversiones en instrumentos extranjeros por un monto de \$ 72.579.161 millones, equivalente a 44,3% del valor total de los activos del Sistema. Al 31 de julio de 2019, la inversión en este tipo de instrumentos alcanzaba a \$ 63.394.144 millones, lo que significa un aumento nominal de 14,5% (11,6% real) en los últimos doce meses. En los cuadros siguientes se presenta la inversión en el extranjero por Tipo de Fondo de Pensiones, el porcentaje que representan estas inversiones respecto del total de activos de cada Tipo de Fondo y la distribución geográfica de las inversiones en el exterior.

Tabla N° 18

Inversión de los Fondos de Pensiones en el Extranjero

En millones de pesos y porcentaje de la inversión extranjera, al 31 de julio de 2020

Instrumento	A	B	C	D	E	TOTAL	
	Más riesgoso	Riesgoso	Intermedio	Conservador	Más conservador	MM\$	% Inv. Ext.
	MM\$	MM\$	MM\$	MM\$	MM\$	MM\$	
Cuotas Fondos Mutuos	9.110.621	8.258.689	14.013.887	3.154.433	120.315	34.657.945	47,8%
Títulos de Índices Accionarios	3.056.084	2.684.313	2.189.802	961.042	748.039	9.639.280	13,3%
Cuotas Fondos Inversión Nacionales ²³	518.289	480.172	977.637	302.807	11.030	2.289.935	3,2%
Cuotas Fondos Mutuos Nacionales	0	0	2.638	0	0	2.638	0,0%
Acciones Extranjeras y ADR	5.867	7.799	14.524	6.211	2.138	36.539	0,0%
Fondos de Inversión Extranjeros	152	0	0	0	0	152	0,0%
Vehículos de Capital Privado	52.489	39.900	63.707	30.402	16.251	202.749	0,3%
Subtotal Renta Variable	12.743.502	11.470.873	17.262.195	4.454.895	897.773	46.829.238	64,6%
Cuotas Fondos Mutuos	3.256.314	4.437.334	8.589.147	3.602.732	1.504.414	21.389.941	29,5%
Cuotas Fondos Inversión Nacionales ²³	177.712	190.486	666.372	283.067	15.540	1.333.177	1,8%
Bonos de Empresas	21.993	28.550	84.647	63.954	45.110	244.254	0,3%
Cuotas Fondos Mutuos Nacionales	850	2.803	3.356	4.915	18.820	30.744	0,0%
Bonos de Gobierno	145.383	152.136	384.635	238.744	1.232.324	2.153.222	3,0%
Bonos Bancos Internacionales	1.737	1.737	2.085	2.996	5.957	14.512	0,0%
Bonos Bancos Extranjeros	4.099	4.724	12.776	8.562	9.398	39.559	0,1%
Títulos de Índices Renta Fija	772	5.356	17	3.794	94.854	104.793	0,1%
Vehículos de Deuda Privada	24.301	16.965	44.445	22.491	47.458	155.660	0,2%
Disponible	11.921	19.710	42.213	13.274	6.978	94.096	0,1%
Subtotal Renta Fija	3.645.082	4.859.801	9.829.693	4.244.529	2.980.853	25.559.958	35,1%
Subtotal Otros	10.562	19.096	45.836	58.718	55.753	189.965	0,3%
Total General	16.399.146	16.349.770	27.137.724	8.758.142	3.934.379	72.579.161	100%

Fuente: Superintendencia de Pensiones a partir de Base de Datos del Sistema de Pensiones

A continuación se presenta la distribución geográfica de inversiones en el extranjero al 31 de julio de 2020.

²³ Incluye inversión indirecta en activos alternativos.

Tabla N° 19

Inversión Extranjera por Zona Geográfica

Porcentaje de la inversión en el extranjero, al 31 de julio de 2020

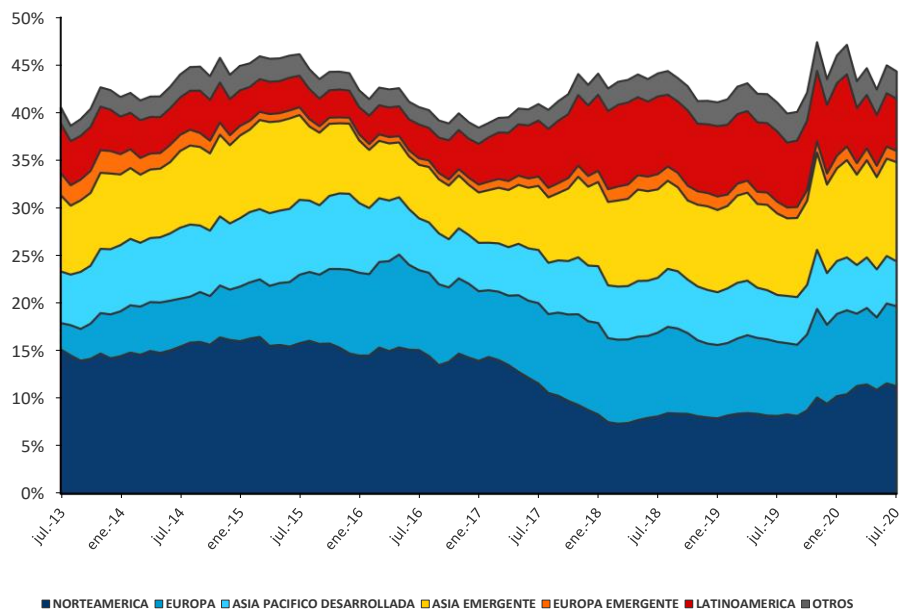
Zona Geográfica	A Más riesgoso	B Riesgoso	C Intermedio	D Conservador	E Más conservador	TOTAL
Norteamérica	27,3%	27,2%	19,7%	23,9%	52,9%	25,4%
Europa	18,0%	18,3%	20,9%	19,0%	12,3%	19,0%
Asia Pacífico Desarrollada	11,8%	9,3%	11,9%	9,5%	4,3%	10,6%
Subtotal Desarrollada	57,1%	54,8%	52,5%	52,4%	69,5%	55,0%
Asia Emergente	26,2%	27,0%	24,3%	17,6%	5,3%	23,5%
Latinoamérica	10,3%	10,5%	12,5%	16,8%	18,6%	12,4%
Europa Emergente	1,7%	1,9%	3,5%	4,3%	0,8%	2,6%
Medio Oriente-África	0,4%	0,8%	1,0%	1,2%	0,1%	0,8%
Subtotal Emergente	38,6%	40,2%	41,3%	39,9%	24,8%	39,3%
Subtotal Otros	4,3%	5,0%	6,2%	7,7%	5,7%	5,7%
Total General	100%	100%	100%	100%	100%	100%

Fuente: Superintendencia de Pensiones a partir de Base de Datos del Sistema de Pensiones

Gráfico N° 5

Evolución de Inversión en el Extranjero por Región Geográfica

Porcentaje del valor de los Fondos de Pensiones, al 31 de julio de 2020



Fuente: Superintendencia de Pensiones a partir de Base de Datos del Sistema de Pensiones

Superintendencia de Pensiones

Informe es desarrollado por la División Financiera