

# INVERSIONES Y RENTABILIDAD DE LOS FONDOS DE PENSIONES

---

Junio de 2020

## 1. Valor de los Fondos de Pensiones

El valor de los Fondos de Pensiones alcanzó a \$ 164.069.831 millones al 30 de junio de 2020. Con respecto al 30 de junio del año anterior, éste aumentó en \$ 15.380.271 millones, equivalente al 10,3% (variación real 7,3%). En el siguiente cuadro se presenta el valor de los activos para cada uno de los Fondos de Pensiones<sup>1</sup>.

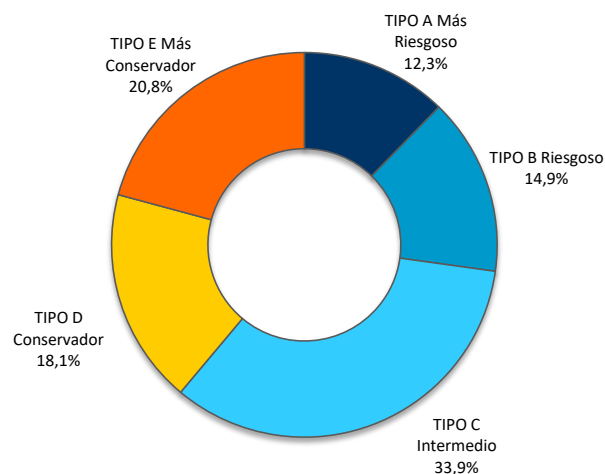
Tabla N° 1  
**Valor de los Fondos de Pensiones<sup>2</sup>**  
 En millones de pesos, al 30 de junio de 2020

AFP	A Más riesgoso	B Riesgoso	C Intermedio	D Conservador	E Más conservador	TOTAL	Variación total 12 meses (%)
CAPITAL	3.778.481	4.248.676	10.021.842	6.476.213	7.143.787	31.668.999	10,7
CUPRUM	4.756.265	3.805.810	9.173.522	4.075.546	7.373.826	29.184.969	6,1
HABITAT	5.927.028	6.019.128	16.500.859	7.415.391	10.282.635	46.145.041	10,0
MODELO	1.245.664	3.276.294	2.330.568	730.038	2.405.158	9.987.722	15,3
PLANVITAL	524.677	1.776.789	2.042.885	1.146.166	1.051.205	6.541.722	22,9
PROVIDA	3.978.112	5.334.429	15.496.238	9.758.158	5.829.783	40.396.720	10,3
UNO	24.865	29.497	32.491	10.333	47.472	144.658	-
<b>TOTAL</b>	<b>20.235.092</b>	<b>24.490.623</b>	<b>55.598.405</b>	<b>29.611.845</b>	<b>34.133.866</b>	<b>164.069.831</b>	<b>10,3</b>
<b>Variación total 12 meses (%)</b>	<b>-1,6</b>	<b>3,4</b>	<b>5,6</b>	<b>13,0</b>	<b>33,3</b>	<b>10,3</b>	

Fuente: Superintendencia de Pensiones a partir de Base de Datos del Sistema de Pensiones

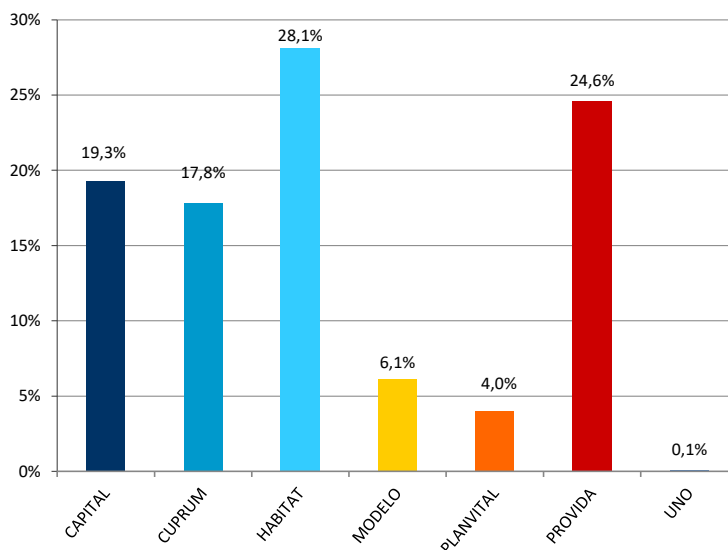
- De acuerdo a lo establecido en el D.L. N° 3.500, los montos invertidos en instrumentos de renta variable del Fondo Tipo A - Más riesgoso deben ser superiores a los mantenidos por el Fondo Tipo B - Riesgoso, los que a su vez deben ser superiores que los del Fondo Tipo C - Intermedio, éstos a su vez superiores a los del Fondo Tipo D - Conservador, y estos últimos deben ser superiores a los del Fondo Tipo E - Más conservador.
- El valor de los Fondos de Pensiones en millones de Unidades de Fomento para el mes de junio de 2020 es de UF 5.717,43, el cual se desagrega de la siguiente forma: Fondo Tipo A UF 705,14, Fondo Tipo B UF 853,44, Fondo Tipo C UF 1.937,47, Fondo Tipo D UF 1.031,90 y Fondo Tipo E UF 1.189,48. Valor de la UF al 30 de junio de 2020 (\$28.696,42).

**Gráfico N° 1**  
**Activos por Tipo de los Fondos de Pensiones**  
**Porcentaje del total de activos, al 30 de junio de 2020**



Fuente: Superintendencia de Pensiones a partir de Base de Datos del Sistema de Pensiones

**Gráfico N° 2**  
**Activos de los Fondos de Pensiones por AFP**  
**Porcentaje del total de activos, al 30 de junio de 2020**



Fuente: Superintendencia de Pensiones a partir de Base de Datos del Sistema de Pensiones

## 2. Rentabilidad real de los Fondos de Pensiones<sup>3</sup>

### 2.1 Rentabilidad real del mes de junio de 2020

Tabla N° 2  
**Rentabilidad Real de los Fondos de Pensiones**  
 En porcentaje, deflactada por U.F.

Fondo de Pensiones	Junio 2020	Acumulado Ene 2020 – Jun 2020	Últimos 12 meses Jul 2019 – Jun 2020	Promedio anual últimos 36 meses Jul 2017 – Jun 2020	Promedio anual <sup>4</sup> Sep 2002 – Jun 2020
Tipo A - Más riesgoso	5,26	-5,70	2,98	2,90	6,01
Tipo B - Riesgoso	4,28	-2,85	3,83	3,44	5,26
Tipo C - Intermedio	2,82	0,31	6,06	4,94	5,15
Tipo D - Conservador	1,43	2,26	5,95	5,22	4,73
Tipo E - Más conservador	0,36	4,24	5,96	5,06	4,14

Fuente: Superintendencia de Pensiones a partir de Base de Datos del Sistema de Pensiones

La rentabilidad de los Fondos de Pensiones Tipo A, B, C, D y E se explica principalmente por el retorno positivo que presentaron las inversiones instrumentos extranjeros y acciones locales. Lo anterior se puede apreciar al considerar como referencia la rentabilidad en dólares de los índices MSCI mundial y MSCI emergente, alzas de 2,01%<sup>5</sup>, y 7,42%<sup>5</sup> respectivamente, y el retorno mensual de los títulos accionarios locales medido por el IPSA, que presentó un aumento de 9,10%<sup>5</sup> durante el mes de junio.

Cabe señalar que durante el mes de junio las inversiones en instrumentos de renta fija nacional tuvieron resultados mixtos, prevaleciendo las pérdidas de capital observadas en los papeles estatales por sobre el buen desempeño de los bonos corporativos. De este modo, la rentabilidad positiva de los Fondos de Pensiones Tipo C, D y E fue parcialmente contrarrestada por el retorno negativo de las inversiones en títulos de deuda local.

3 Se entiende por rentabilidad real de un Fondo de Pensiones en un mes, al porcentaje de variación del valor cuota al último día de ese mes, respecto al valor de la cuota al último día del mes anterior, resultado que se deflacta por la variación de la Unidad de Fomento en ese período. La rentabilidad real para períodos superiores a un año se presenta anualizada, considerando para ello el número de días existente en el período de cálculo.

4 Considera como valor cuota inicial el correspondiente al 26 de septiembre de 2002, fecha de inicio de los multifondos.

5 Variación porcentual de los índices, calculada considerando el desfase de días utilizados en la valoración de los instrumentos financieros de los Fondos de Pensiones.

Tabla N° 3  
**Contribución a la Rentabilidad por Tipo de Fondo**  
 En porcentaje, junio de 2020

Tipo de Instrumento	Tipo A Más riesgoso	Tipo B Riesgoso	Tipo C Intermedio	Tipo D Conservador	Tipo E Más conservador
Acciones nacionales	1,05	0,93	0,49	0,23	0,12
Cuotas de fondos de inversión y fondos mutuos nacionales	0,25	0,14	0,11	0,05	0,00
Renta fija nacional	0,01	0,02	-0,14	-0,07	-0,11
Intermediación financiera nacional	0,00	0,00	0,00	0,00	0,01
<b>Subtotal Instrumentos Nacionales</b>	<b>1,31</b>	<b>1,09</b>	<b>0,46</b>	<b>0,21</b>	<b>0,02</b>
Renta Variable Extranjera	3,52	2,72	1,89	0,88	0,09
Deuda Extranjera	0,43	0,47	0,47	0,34	0,25
<b>Subtotal Instrumentos Extranjeros</b>	<b>3,95</b>	<b>3,19</b>	<b>2,36</b>	<b>1,22</b>	<b>0,34</b>
<b>Total</b>	<b>5,26</b>	<b>4,28</b>	<b>2,82</b>	<b>1,43</b>	<b>0,36</b>

*Nota: El aporte a la rentabilidad de los instrumentos denominados en moneda extranjera incorpora el efecto de la cobertura cambiaria.*

Fuente: Superintendencia de Pensiones a partir de Base de Datos del Sistema de Pensiones

## 2.2 Rentabilidad real del mes de junio de 2020 por Tipo de Fondo

Tabla N° 4  
**Rentabilidad Real del Fondo Tipo A - Más riesgoso**  
 En porcentaje, deflactada por U.F.

Fondos de Pensiones Tipo A - Más Riesgoso	Junio 2020	Acumulado Ene 2020 – Jun 2020	Últimos 12 meses Jul 2019 – Jun 2020	Promedio anual últimos 36 meses Jul 2017 – Jun 2020	Promedio anual <sup>6</sup> Sep 2002 – Jun 2020
CAPITAL	5,34	-5,76	2,83	2,96	5,96
CUPRUM	5,19	-6,25	2,24	2,57	5,96
HABITAT	4,99	-5,71	2,58	2,77	6,08
MODELO <sup>7</sup>	5,49	-6,18	2,72	2,48	-
PLANVITAL	5,32	-5,64	3,17	2,70	5,63
PROVIDA	5,56	-4,89	4,56	3,53	6,04
UNO <sup>7</sup>	5,32	-5,99	-	-	-
Rentabilidad Promedio Sistema <sup>8</sup>	5,26	-5,70	2,98	2,90	6,01

Fuente: Superintendencia de Pensiones a partir de Base de Datos del Sistema de Pensiones

Tabla N° 5  
**Rentabilidad Real del Fondo Tipo B – Riesgoso**  
 En porcentaje, deflactada por U.F.

Fondos de Pensiones Tipo B - Riesgoso	Junio 2020	Acumulado Ene 2020 – Jun 2020	Últimos 12 meses Jul 2019 – Jun 2020	Promedio anual últimos 36 meses Jul 2017 – Jun 2020	Promedio anual <sup>6</sup> Sep 2002 – Jun 2020
CAPITAL	4,42	-2,78	4,04	3,66	5,29
CUPRUM	4,10	-3,76	2,72	2,94	5,30
HABITAT	4,16	-2,59	3,82	3,57	5,44
MODELO <sup>7</sup>	4,27	-2,94	3,71	3,18	-
PLANVITAL	4,26	-2,58	3,60	3,23	5,09
PROVIDA	4,43	-2,58	4,57	3,70	5,08
UNO <sup>7</sup>	4,17	-3,35	-	-	-
Rentabilidad Promedio Sistema <sup>8</sup>	4,28	-2,85	3,83	3,44	5,26

Fuente: Superintendencia de Pensiones a partir de Base de Datos del Sistema de Pensiones

6 Considera como valor cuota inicial el correspondiente al 26 de septiembre de 2002, fecha de inicio de los multifondos.

7 No se muestra la rentabilidad para los Fondos de Pensiones, ya que no posee la totalidad de la información para el período respectivo.

8 La rentabilidad promedio del Sistema se calcula ponderando la rentabilidad de cada Fondo de Pensiones por el valor de su Patrimonio al último día hábil del mes de mayo de 2020

**Tabla N° 6**  
**Rentabilidad Real del Fondo Tipo C – Intermedio**  
 En porcentaje, deflactada por U.F.

Fondos de Pensiones Tipo C - Intermedio	Junio 2020	Acumulado Ene 2020 – Jun 2020	Últimos 12 meses Jul 2019 – Jun 2020	Promedio anual últimos 36 meses Jul 2017 – Jun 2020	Promedio anual <sup>9</sup> Sep 2002 – Jun 2020	Promedio anual Jun 1981 – Jun 2020
CAPITAL	2,99	0,50	6,33	5,22	4,99	7,83
CUPRUM	2,65	-0,79	4,68	4,27	5,24	8,16
HABITAT	2,83	0,77	6,33	5,13	5,44	8,17
MODELO <sup>10</sup>	2,51	-0,29	5,68	4,37	-	-
PLANVITAL	2,72	-0,16	4,82	4,50	4,94	8,07
PROVIDA	2,88	0,51	6,67	5,11	4,89	7,80
UNO <sup>10</sup>	2,57	-0,44	-	-	-	-
Rentabilidad Promedio Sistema <sup>11</sup>	2,82	0,31	6,06	4,94	5,15	8,00

Fuente: Superintendencia de Pensiones a partir de Base de Datos del Sistema de Pensiones

**Tabla N° 7**  
**Rentabilidad Real del Fondo Tipo D – Conservador**  
 En porcentaje, deflactada por U.F.

Fondos de Pensiones Tipo D - Conservador	Junio 2020	Acumulado Ene 2020 – Jun 2020	Últimos 12 meses Jul 2019 – Jun 2020	Promedio anual últimos 36 meses Jul 2017 – Jun 2020	Promedio anual <sup>9</sup> Sep 2002 – Jun 2020
CAPITAL	1,42	2,26	5,99	5,28	4,72
CUPRUM	1,28	1,64	5,30	4,76	4,86
HABITAT	1,45	2,46	5,92	5,30	5,01
MODELO <sup>10</sup>	1,20	2,00	5,78	4,83	-
PLANVITAL	1,26	1,47	4,07	4,59	4,35
PROVIDA	1,52	2,49	6,46	5,41	4,53
UNO <sup>10</sup>	1,14	2,10	-	-	-
Rentabilidad Promedio Sistema <sup>11</sup>	1,43	2,26	5,95	5,22	4,73

Fuente: Superintendencia de Pensiones a partir de Base de Datos del Sistema de Pensiones

<sup>9</sup> Considera como valor cuota inicial el correspondiente al 26 de septiembre de 2002, fecha de inicio de los multifondos.

<sup>10</sup> No se muestra la rentabilidad para los Fondos de Pensiones, ya que no posee la totalidad de la información para el período respectivo.

<sup>11</sup> La rentabilidad promedio del Sistema se calcula ponderando la rentabilidad de cada Fondo de Pensiones por el valor de su Patrimonio al último día hábil del mes de mayo de 2020.

**Tabla N° 8**  
**Rentabilidad Real del Fondo Tipo E - Más conservador**  
**En porcentaje, deflactada por U.F.**

Fondos de Pensiones Tipo E - Más Conservador	Junio 2020	Acumulado Ene 2020 – Jun 2020	Últimos 12 meses Jul 2019 – Jun 2020	Promedio anual últimos 36 meses Jul 2017 – Jun 2020	Promedio anual <sup>12</sup> Sep 2002 – Jun 2020	Promedio anual May 2000 – Jun 2020
CAPITAL	0,29	3,79	5,62	5,11	4,23	4,76
CUPRUM	0,19	4,21	5,96	4,77	4,11	4,98
HABITAT	0,53	4,49	6,13	5,30	4,34	5,07
MODELO <sup>13</sup>	-0,01	4,30	5,95	4,49	-	-
PLANVITAL	0,01	3,00	3,61	4,28	3,48	4,23
PROVIDA	0,56	4,64	6,49	5,30	3,82	4,54
UNO <sup>13</sup>	-0,01	3,27	-	-	-	-
Rentabilidad Promedio Sistema <sup>14</sup>	0,36	4,24	5,96	5,06	4,14	4,85

Fuente: Superintendencia de Pensiones a partir de Base de Datos del Sistema de Pensiones

12 Considera como valor cuota inicial el correspondiente al 26 de septiembre de 2002, fecha de inicio de los multifondos.

13 No se muestra la rentabilidad para los Fondos de Pensiones, ya que no posee la totalidad de la información para el período respectivo.

14 La rentabilidad promedio del Sistema se calcula ponderando la rentabilidad de cada Fondo de Pensiones por el valor de su Patrimonio al último día hábil del mes de mayo de 2020



## 2.3 Volatilidad de los retornos últimos 12 meses

Para el período de 12 meses comprendido entre julio de 2019 y junio de 2020 se observa que la mayor volatilidad se presentó en el Fondo Tipo A con un 16,31%, mientras que el Fondo Tipo E alcanzó la menor volatilidad con un 8,67%. En el mismo periodo se observó que para los distintos Tipos de Fondos la rentabilidad fluctuó entre 6,06% (Fondo Tipo C) y 2,98% (Fondo Tipo A).

Tabla N° 9  
**Rentabilidad y Volatilidad<sup>15</sup> de los Retornos**  
 En porcentaje anual, julio 2019 – junio 2020

AFP	A Más riesgoso		B Riesgoso		C Intermedio		D Conservador		E Más conservador	
	Rent.	Volatilidad	Rent.	Volatilidad	Rent.	Volatilidad	Rent.	Volatilidad	Rent.	Volatilidad
CAPITAL	2,83	16,70	4,04	12,49	6,33	9,47	5,99	9,29	5,62	8,85
CUPRUM	2,24	16,16	2,72	12,19	4,68	9,46	5,30	9,43	5,96	9,04
HABITAT	2,58	15,99	3,82	12,02	6,33	9,06	5,92	9,00	6,13	8,18
MODELO	2,72	17,16	3,71	12,83	5,68	9,43	5,78	8,71	5,95	8,19
PLANVITAL	3,17	16,36	3,60	12,32	4,82	9,50	4,07	9,42	3,61	8,79
PROVIDA	4,56	16,38	4,57	12,55	6,67	9,75	6,46	9,61	6,49	9,17
SISTEMA	<b>2,98</b>	<b>16,31</b>	<b>3,83</b>	<b>12,36</b>	<b>6,06</b>	<b>9,41</b>	<b>5,95</b>	<b>9,32</b>	<b>5,96</b>	<b>8,67</b>

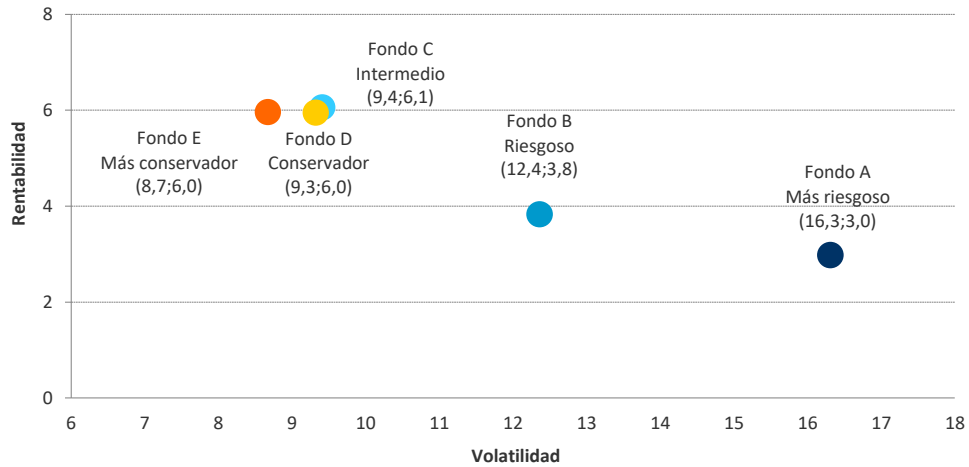
Fuente: Superintendencia de Pensiones a partir de Base de Datos del Sistema de Pensiones

15 La volatilidad de los retornos corresponde a la desviación estándar de los retornos diarios reales comprendidos en el período de la medición. En el cálculo se consideraron todos los días del período.

### Gráfico N° 3

## Rentabilidad y Volatilidad de los Retornos por Tipo de Fondo de Pensiones

En porcentaje anual, julio 2019 – junio 2020



Fuente: Superintendencia de Pensiones a partir de Base de Datos del Sistema de Pensiones

### 3. Rentabilidad nominal de los Fondos de Pensiones<sup>16</sup>

#### 3.1 Rentabilidad nominal del mes de junio de 2020

La rentabilidad nominal de la cuota de los distintos Tipos de Fondos de Pensiones, durante el mes de junio de 2020, para los últimos 12 y 36 meses, alcanzó los siguientes valores:

**Tabla N° 10**  
**Rentabilidad Nominal de los Fondos de Pensiones**  
**En porcentaje**

Fondo de Pensiones	Junio 2020	Acumulado Ene 2020 – Jun 2020	Últimos 12 meses Jul 2019 - Jun 2020	Promedio anual últimos 36 meses Jul 2017 – Jun 2020
Tipo A - Más riesgoso	5,19	-4,42	5,91	5,45
Tipo B – Riesgoso	4,21	-1,52	6,78	6,00
Tipo C – Intermedio	2,75	1,67	9,07	7,53
Tipo D - Conservador	1,36	3,66	8,96	7,82
Tipo E - Más conservador	0,29	5,67	8,97	7,66

*Nota: La rentabilidad es variable, por lo que no se garantiza que rentabilidades pasadas se repitan en el futuro.*

Fuente: Superintendencia de Pensiones a partir de Base de Datos del Sistema de Pensiones

<sup>16</sup> Se entiende por rentabilidad real de un Fondo de Pensiones en un mes, al porcentaje de variación del valor cuota al último día de ese mes, respecto al valor de la cuota al último día del mes anterior, resultado que se deflacta por la variación de la Unidad de Fomento en ese período. La rentabilidad real para períodos superiores a un año se presenta anualizada, considerando para ello el número de días existente en el período de cálculo.

### 3.2 Rentabilidad nominal del mes de junio de 2020

Tabla N° 11  
**Rentabilidad Nominal del Fondo Tipo A – Más riesgoso**  
 En porcentaje

Fondos de Pensiones Tipo A – Más Riesgoso	Junio 2020	Acumulado Ene 2020 – Jun 2020	Últimos 12 meses Jul 2019 - Jun 2020	Promedio anual últimos 36 meses Jul 2017 – Jun 2020
CAPITAL	5,27	-4,48	5,76	5,51
CUPRUM	5,12	-4,97	5,15	5,11
HABITAT	4,92	-4,42	5,49	5,32
MODELO	5,42	-4,90	5,64	5,02
PLANVITAL	5,24	-4,36	6,10	5,24
PROVIDA	5,49	-3,59	7,53	6,09
UNO <sup>17</sup>	5,25	-4,70	-	-
Rentabilidad Promedio Sistema <sup>18</sup>	5,19	-4,42	5,91	5,45

Fuente: Superintendencia de Pensiones a partir de Base de Datos del Sistema de Pensiones

Tabla N° 12  
**Rentabilidad Nominal del Fondo Tipo B – Riesgoso**  
 En porcentaje

Fondos de Pensiones Tipo B – Riesgoso	Junio 2020	Acumulado Ene 2020 – Jun 2020	Últimos 12 meses Jul 2019 - Jun 2020	Promedio anual últimos 36 meses Jul 2017 – Jun 2020
CAPITAL	4,35	-1,45	7,00	6,23
CUPRUM	4,03	-2,44	5,64	5,49
HABITAT	4,08	-1,26	6,77	6,13
MODELO	4,20	-1,62	6,65	5,73
PLANVITAL	4,18	-1,25	6,55	5,78
PROVIDA	4,36	-1,25	7,55	6,26
UNO <sup>17</sup>	4,10	-2,03	-	-
Rentabilidad Promedio Sistema <sup>18</sup>	4,21	-1,52	6,78	6,00

Fuente: Superintendencia de Pensiones a partir de Base de Datos del Sistema de Pensiones

<sup>17</sup> No se muestra la rentabilidad para los Fondos de Pensiones, ya que no posee la totalidad de la información para el período respectivo

<sup>18</sup> La rentabilidad promedio del Sistema se calcula ponderando la rentabilidad de cada Fondo de Pensiones por el valor de su Patrimonio al último día hábil del mes de mayo de 2020.

**Tabla N° 13**  
**Rentabilidad Nominal del Fondo Tipo C – Intermedio**  
**En porcentaje**

Fondos de Pensiones Tipo C – Intermedio	Junio 2020	Acumulado Ene 2020 – Jun 2020	Últimos 12 meses Jul 2019 - Jun 2020	Promedio anual últimos 36 meses Jul 2017 – Jun 2020
CAPITAL	2,92	1,87	9,35	7,82
CUPRUM	2,57	0,56	7,66	6,85
HABITAT	2,76	2,14	9,35	7,73
MODELO	2,44	1,07	8,68	6,95
PLANVITAL	2,65	1,20	7,80	7,08
PROVIDA	2,80	1,88	9,71	7,71
UNO <sup>19</sup>	2,50	0,91	-	-
Rentabilidad Promedio Sistema <sup>20</sup>	2,75	1,67	9,07	7,53

Fuente: Superintendencia de Pensiones a partir de Base de Datos del Sistema de Pensiones

**Tabla N° 14**  
**Rentabilidad Nominal del Fondo Tipo D – Conservador**  
**En porcentaje**

Fondos de Pensiones Tipo D – Conservador	Junio 2020	Acumulado Ene 2020 – Jun 2020	Últimos 12 meses Jul 2019 - Jun 2020	Promedio anual últimos 36 meses Jul 2017 – Jun 2020
CAPITAL	1,35	3,66	9,00	7,88
CUPRUM	1,21	3,03	8,29	7,35
HABITAT	1,38	3,85	8,93	7,91
MODELO	1,13	3,39	8,79	7,43
PLANVITAL	1,19	2,85	7,03	7,18
PROVIDA	1,45	3,89	9,48	8,01
UNO <sup>19</sup>	1,07	3,50	-	-
Rentabilidad Promedio Sistema <sup>20</sup>	1,36	3,66	8,96	7,82

Fuente: Superintendencia de Pensiones a partir de Base de Datos del Sistema de Pensiones

<sup>19</sup> No se muestra la rentabilidad para los Fondos de Pensiones, ya que no posee la totalidad de la información para el período respectivo

<sup>20</sup> La rentabilidad promedio del Sistema se calcula ponderando la rentabilidad de cada Fondo de Pensiones por el valor de su Patrimonio al último día hábil del mes de mayo de 2020.

Tabla N° 15  
**Rentabilidad Nominal del Fondo Tipo E – Más conservador**  
**En porcentaje**

Fondos de Pensiones Tipo E – Más Conservador	Junio 2020	Acumulado Ene 2020 – Jun 2020	Últimos 12 meses Jul 2019 - Jun 2020	Promedio anual últimos 36 meses Jul 2017 – Jun 2020
CAPITAL	0,22	5,21	8,62	7,72
CUPRUM	0,12	5,63	8,97	7,37
HABITAT	0,46	5,91	9,15	7,90
MODELO	-0,08	5,73	8,96	7,08
PLANVITAL	-0,06	4,41	6,55	6,87
PROVIDA	0,49	6,06	9,51	7,91
UNO <sup>21</sup>	-0,08	4,68	-	-
Rentabilidad Promedio Sistema <sup>22</sup>	0,29	5,67	8,97	7,66

Fuente: Superintendencia de Pensiones a partir de Base de Datos del Sistema de Pensiones

21 No se muestra la rentabilidad para los Fondos de Pensiones, ya que no posee la totalidad de la información para el período respectivo.

22 La rentabilidad promedio del Sistema se calcula ponderando la rentabilidad de cada Fondo de Pensiones por el valor de su Patrimonio al último día hábil del mes de mayo de 2020.

Tabla N° 16

#### 4. Cartera de Inversión de los Fondos de Pensiones a junio de 2020

En millones de pesos, al 30 de junio de 2020

	A		B		C		D		E		TOTAL	
	MM\$	% Fondo	MM\$	% Fondo	MM\$	% Fondo	MM\$	% Fondo	MM\$	% Fondo	MM\$	% Fondo
<b>INVERSIÓN NACIONAL TOTAL</b>	<b>3.272.877</b>	<b>16,2%</b>	<b>7.807.328</b>	<b>31,9%</b>	<b>28.177.650</b>	<b>50,6%</b>	<b>20.897.077</b>	<b>70,6%</b>	<b>30.133.811</b>	<b>88,3%</b>	<b>90.288.743</b>	<b>55,0%</b>
RENTA VARIABLE	2.543.463	12,5%	2.572.631	10,5%	3.987.369	7,1%	866.853	2,9%	506.177	1,5%	10.476.493	6,4%
Acciones	2.031.852	10,0%	2.169.802	8,9%	3.251.273	5,8%	689.881	2,3%	505.110	1,5%	8.647.918	5,3%
Fondos de Inversión y Otros	469.277	2,3%	349.096	1,4%	601.892	1,1%	144.474	0,5%	27	0,0%	1.564.766	0,9%
Activos Alternativos	42.334	0,2%	53.733	0,2%	134.204	0,2%	32.498	0,1%	1.040	0,0%	263.809	0,2%
RENTA FIJA	795.650	4,0%	5.314.466	21,7%	24.247.925	43,6%	20.045.328	67,7%	29.546.853	86,6%	79.950.222	48,7%
Instrumentos Banco Central	257.960	1,3%	250.341	1,0%	340.582	0,6%	379.717	1,3%	749.645	2,2%	1.978.245	1,2%
Instrumentos Tesorería	17.589	0,1%	1.029.164	4,2%	11.311.582	20,4%	8.402.779	28,4%	11.241.193	32,9%	32.002.307	19,5%
Bonos de Reconocimiento y MINVU	940	0,0%	729	0,0%	16.927	0,0%	29.440	0,1%	32.686	0,1%	80.722	0,0%
Bonos de Empresas y Efectos de Comercio	43.908	0,2%	1.028.427	4,2%	3.490.373	6,3%	3.667.935	12,4%	4.455.775	13,1%	12.686.418	7,7%
Bonos emitidos por Fondos de Inversión	0	0,0%	3.777	0,0%	4.301	0,0%	12.315	0,0%	10.536	0,0%	30.929	0,0%
Bonos Bancarios	6.864	0,1%	2.490.124	10,2%	8.113.618	14,6%	6.930.787	23,4%	9.138.541	26,8%	26.679.934	16,3%
Letras Hipotecarias	5.285	0,0%	27.484	0,1%	128.464	0,2%	46.843	0,2%	41.774	0,1%	249.850	0,2%
Depósitos a Plazo	108.597	0,5%	200.977	0,8%	121.730	0,2%	249.390	0,8%	3.333.718	9,8%	4.014.412	2,4%
Fondos Mutuos y de Inversión	170.061	0,9%	95.806	0,4%	318.188	0,6%	121.927	0,4%	396.784	1,2%	1.102.766	0,7%
Activos Alternativos	78.174	0,4%	101.147	0,4%	277.471	0,5%	105.567	0,4%	95.682	0,3%	658.041	0,4%
Disponible	106.272	0,5%	86.490	0,4%	124.689	0,2%	98.628	0,3%	50.519	0,1%	466.598	0,3%
DERIVADOS	-72.908	-0,3%	-101.313	-0,4%	-170.093	-0,3%	-100.807	-0,3%	-38.637	-0,1%	-483.758	-0,3%
OTROS NACIONALES	6.672	0,0%	21.544	0,1%	112.449	0,2%	85.703	0,3%	119.418	0,3%	345.786	0,2%
<b>INVERSIÓN EXTRANJERA TOTAL</b>	<b>16.962.215</b>	<b>83,8%</b>	<b>16.683.295</b>	<b>68,1%</b>	<b>27.420.755</b>	<b>49,4%</b>	<b>8.714.768</b>	<b>29,4%</b>	<b>4.000.055</b>	<b>11,7%</b>	<b>73.781.088</b>	<b>45,0%</b>
RENTA VARIABLE	13.258.934	65,5%	11.688.430	47,7%	17.213.163	31,0%	4.447.294	15,0%	863.813	2,5%	47.471.634	29,0%
Fondos Mutuos	9.233.718	45,6%	8.478.251	34,6%	13.930.488	25,1%	3.144.079	10,6%	108.439	0,3%	34.894.975	21,3%
Activos Alternativos	543.769	2,7%	513.002	2,1%	1.048.516	1,9%	333.676	1,1%	12.101	0,0%	2.451.064	1,5%
Otros	3.481.447	17,2%	2.697.177	11,0%	2.234.159	4,0%	969.539	3,3%	743.273	2,2%	10.125.595	6,2%
RENTA FIJA	3.643.396	18,0%	4.951.250	20,2%	10.097.522	18,2%	4.191.595	14,2%	3.080.442	9,0%	25.964.205	15,8%
DERIVADOS	-27.328	-0,1%	-26.792	-0,1%	-73.726	-0,1%	4.513	0,0%	-32.833	-0,1%	-156.166	-0,1%
OTROS EXTRANJEROS	87.213	0,4%	70.407	0,3%	183.796	0,3%	71.366	0,2%	88.633	0,3%	501.415	0,3%
<b>TOTAL ACTIVOS</b>	<b>20.235.092</b>	<b>100%</b>	<b>24.490.623</b>	<b>100%</b>	<b>55.598.405</b>	<b>100%</b>	<b>29.611.845</b>	<b>100%</b>	<b>34.133.866</b>	<b>100%</b>	<b>164.069.831</b>	<b>100%</b>
<b>SUB TOTAL RENTA VARIABLE</b>	<b>15.802.397</b>	<b>78,0%</b>	<b>14.261.061</b>	<b>58,2%</b>	<b>21.200.532</b>	<b>38,1%</b>	<b>5.314.147</b>	<b>17,9%</b>	<b>1.369.990</b>	<b>4,0%</b>	<b>57.948.127</b>	<b>35,3%</b>
<b>SUB TOTAL RENTA FIJA</b>	<b>4.439.046</b>	<b>22,0%</b>	<b>10.265.716</b>	<b>41,9%</b>	<b>34.345.447</b>	<b>61,8%</b>	<b>24.236.923</b>	<b>81,9%</b>	<b>32.627.295</b>	<b>95,6%</b>	<b>105.914.427</b>	<b>64,6%</b>
<b>SUB TOTAL DERIVADOS</b>	<b>-100.236</b>	<b>-0,4%</b>	<b>-128.105</b>	<b>-0,5%</b>	<b>-243.819</b>	<b>-0,4%</b>	<b>-96.294</b>	<b>-0,3%</b>	<b>-71.470</b>	<b>-0,2%</b>	<b>-639.924</b>	<b>-0,4%</b>
<b>SUB TOTAL OTROS</b>	<b>93.885</b>	<b>0,4%</b>	<b>91.951</b>	<b>0,4%</b>	<b>296.245</b>	<b>0,5%</b>	<b>157.069</b>	<b>0,5%</b>	<b>208.051</b>	<b>0,6%</b>	<b>847.201</b>	<b>0,5%</b>
<b>TOTAL ACTIVOS</b>	<b>20.235.092</b>	<b>100%</b>	<b>24.490.623</b>	<b>100%</b>	<b>55.598.405</b>	<b>100%</b>	<b>29.611.845</b>	<b>100%</b>	<b>34.133.866</b>	<b>100%</b>	<b>164.069.831</b>	<b>100%</b>

Fuente: Superintendencia de Pensiones a partir de Base de Datos del Sistema de Pensiones

## 5. Distribución sectorial de las inversiones en acciones nacionales

Al 30 de junio de 2020 el Sistema de Fondos de Pensiones mantenía inversiones en acciones de sociedades anónimas nacionales por un monto de \$8.647.918 millones, equivalente a 5,3% del valor total de los activos del Sistema. La inversión en este tipo de instrumentos al 30 de junio de 2019 alcanzaba a \$11.434.428 millones, registrándose una disminución nominal de 24,4% (26,5% real) en los últimos doce meses. En los cuadros siguientes se presenta la inversión por Tipo de Fondo de Pensiones, el porcentaje que representan estos instrumentos respecto del total de activos de cada Tipo de Fondo y la evolución de la inversión en acciones por sector económico.

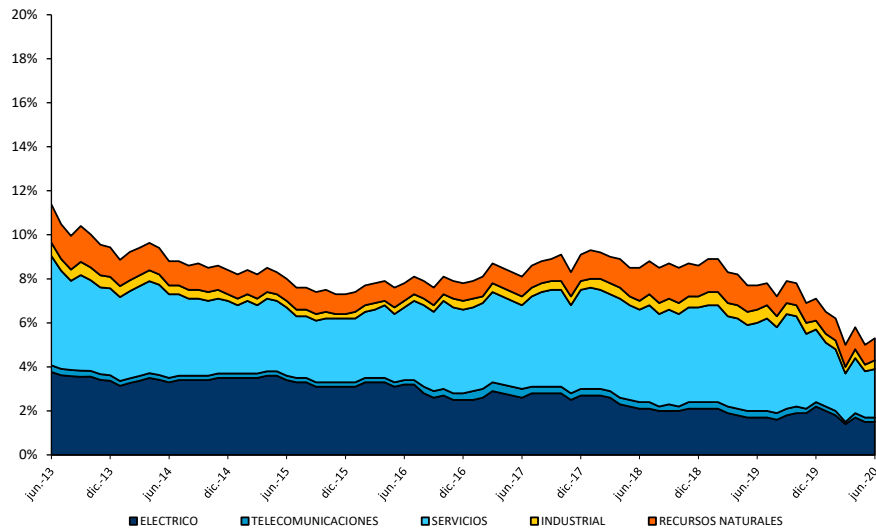
Tabla N° 17  
**Inversión en Acciones Nacionales**  
 En millones de pesos, al 30 de junio de 2020

SECTOR ECONÓMICO	A Más Riesgoso	B Riesgoso	C Intermedio	D Conservador	E Más conservador	Total Sistema	% Valor Total Fondos de Pensiones
ELÉCTRICO	619.624	610.081	1.079.775	114.891	89.155	2.513.526	1,5%
TELECOMUNICACIONES	61.294	100.854	118.540	30.937	13.970	325.595	0,2%
SERVICIOS	867.112	948.319	1.185.417	359.515	262.819	3.623.181	2,2%
INDUSTRIAL	91.657	130.866	229.732	66.774	76.356	595.386	0,4%
RECURSOS NATURALES	392.165	379.682	637.809	117.764	62.810	1.590.231	1,0%
<b>TOTAL SISTEMA</b>	<b>2.031.852</b>	<b>2.169.802</b>	<b>3.251.273</b>	<b>689.881</b>	<b>505.110</b>	<b>8.647.918</b>	<b>5,3%</b>
<b>% DE CADA FONDO</b>	<b>10,0%</b>	<b>8,9%</b>	<b>5,8%</b>	<b>2,3%</b>	<b>1,5%</b>	<b>5,3%</b>	

Fuente: Superintendencia de Pensiones a partir de Base de Datos del Sistema de Pensiones



**Gráfico N° 4**  
**Inversión en Acciones Nacionales por Sector Económico**  
**Porcentaje del valor de los Fondos de Pensiones**



Fuente: Superintendencia de Pensiones a partir de Base de Datos del Sistema de Pensiones

## 6. Inversión de los Fondos de Pensiones en el extranjero

Al 30 de junio de 2020, el Sistema de Fondos de Pensiones mantenía inversiones en instrumentos extranjeros por un monto de \$ 73.781.088 millones, equivalente a 45,0% del valor total de los activos del Sistema. Al 30 de junio de 2019, la inversión en este tipo de instrumentos alcanzaba a \$ 62.702.252 millones, lo que significa un aumento nominal de 17,7% (14,4% real) en los últimos doce meses. En los cuadros siguientes se presenta la inversión en el extranjero por Tipo de Fondo de Pensiones, el porcentaje que representan estas inversiones respecto del total de activos de cada Tipo de Fondo y la distribución geográfica de las inversiones en el exterior.

Tabla N° 18

## Inversión de los Fondos de Pensiones en el Extranjero

En millones de pesos y porcentaje de la inversión extranjera, al 30 de junio de 2020

Instrumento	A	B	C	D	E	TOTAL	
	Más riesgoso	Riesgoso	Intermedio	Conservador	Más conservador	MM\$	% Inv. Ext.
	MM\$	MM\$	MM\$	MM\$	MM\$	MM\$	
Cuotas Fondos Mutuos	9.233.718	8.478.251	13.930.488	3.144.079	108.439	34.894.975	47,3%
Títulos de Índices Accionarios	3.412.466	2.647.403	2.150.134	938.539	723.683	9.872.225	13,4%
Cuotas Fondos Inversión Nacionales <sup>23</sup>	551.102	511.900	1.047.974	325.821	12.154	2.448.951	3,3%
Cuotas Fondos Mutuos Nacionales	0	0	2.505	0	0	2.505	0,0%
Acciones Extranjeras y ADR	6.518	8.737	15.637	6.739	2.357	39.988	0,0%
Fondos de Inversión Extranjeros	151	0	0	0	0	151	0,0%
Vehículos de Capital Privado	54.979	42.139	66.425	32.116	17.180	212.839	0,3%
<b>Subtotal Renta Variable</b>	<b>13.258.934</b>	<b>11.688.430</b>	<b>17.213.163</b>	<b>4.447.294</b>	<b>863.813</b>	<b>47.471.634</b>	<b>64,3%</b>
Cuotas Fondos Mutuos	3.219.140	4.522.812	8.802.884	3.530.661	1.625.119	21.700.616	29,4%
Cuotas Fondos Inversión Nacionales <sup>23</sup>	181.093	195.271	694.997	296.064	15.099	1.382.524	1,9%
Bonos de Empresas	22.991	30.051	90.103	70.148	48.910	262.203	0,4%
Cuotas Fondos Mutuos Nacionales	868	3.678	4.570	5.159	18.237	32.512	0,0%
Bonos de Gobierno	144.348	155.420	416.496	244.736	1.266.616	2.227.616	3,0%
Bonos Bancos Internacionales	1.765	1.765	2.118	3.043	6.052	14.743	0,0%
Bonos Bancos Extranjeros	4.368	5.035	13.621	9.125	10.024	42.173	0,1%
Títulos de Índices Renta Fija	792	749	251	3.968	17.518	23.278	0,0%
Vehículos de Deuda Privada	24.111	16.216	42.125	21.390	48.037	151.879	0,2%
Disponible	43.920	20.253	30.357	7.301	24.830	126.661	0,2%
<b>Subtotal Renta Fija</b>	<b>3.643.396</b>	<b>4.951.250</b>	<b>10.097.522</b>	<b>4.191.595</b>	<b>3.080.442</b>	<b>25.964.205</b>	<b>35,2%</b>
<b>Subtotal Otros</b>	<b>59.885</b>	<b>43.615</b>	<b>110.070</b>	<b>75.879</b>	<b>55.800</b>	<b>345.249</b>	<b>0,5%</b>
<b>Total General</b>	<b>16.962.215</b>	<b>16.683.295</b>	<b>27.420.755</b>	<b>8.714.768</b>	<b>4.000.055</b>	<b>73.781.088</b>	<b>100%</b>

Fuente: Superintendencia de Pensiones a partir de Base de Datos del Sistema de Pensiones

A continuación se presenta la distribución geográfica de inversiones en el extranjero al 30 de junio de 2020.

<sup>23</sup> Incluye inversión indirecta en activos alternativos.

Tabla N° 19

## Inversión Extranjera por Zona Geográfica

Porcentaje de la inversión en el extranjero, al 30 de junio de 2020

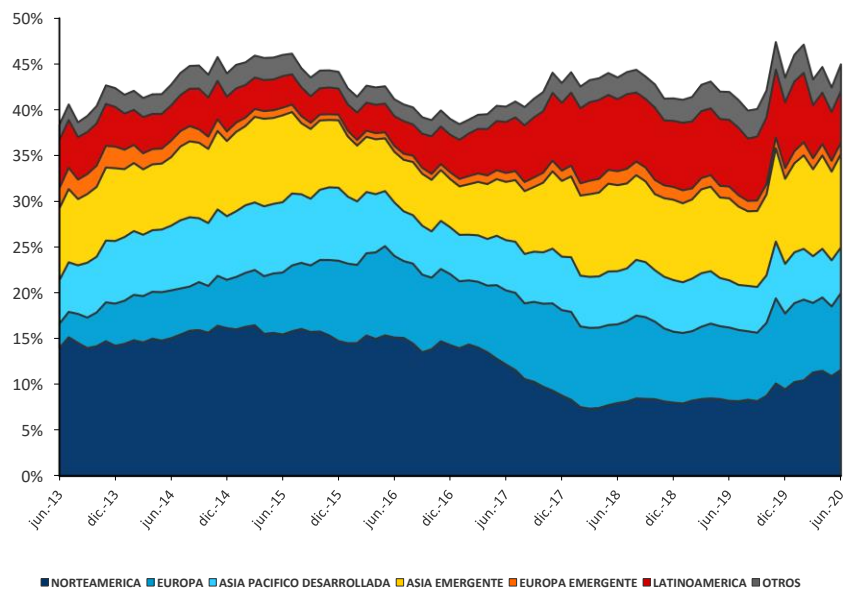
Zona Geográfica	A Más riesgoso	B Riesgoso	C Intermedio	D Conservador	E Más conservador	TOTAL
Norteamérica	28,0%	27,6%	20,1%	23,8%	52,5%	25,8%
Europa	17,5%	17,9%	20,6%	18,7%	13,1%	18,6%
Asia Pacífico Desarrollada	12,4%	9,9%	12,2%	9,9%	5,0%	11,1%
<b>Subtotal Desarrollada</b>	<b>57,9%</b>	<b>55,4%</b>	<b>52,9%</b>	<b>52,4%</b>	<b>70,6%</b>	<b>55,5%</b>
Asia Emergente	25,3%	26,1%	23,5%	17,0%	4,9%	22,7%
Latinoamérica	10,2%	10,7%	12,6%	17,0%	18,7%	12,5%
Europa Emergente	1,9%	2,0%	3,6%	4,5%	0,7%	2,8%
Medio Oriente-África	0,4%	0,8%	1,0%	1,3%	0,1%	0,8%
<b>Subtotal Emergente</b>	<b>37,8%</b>	<b>39,6%</b>	<b>40,7%</b>	<b>39,8%</b>	<b>24,4%</b>	<b>38,8%</b>
<b>Subtotal Otros</b>	<b>4,3%</b>	<b>5,0%</b>	<b>6,4%</b>	<b>7,8%</b>	<b>5,0%</b>	<b>5,7%</b>
<b>Total General</b>	<b>100%</b>	<b>100%</b>	<b>100%</b>	<b>100%</b>	<b>100%</b>	<b>100%</b>

Fuente: Superintendencia de Pensiones a partir de Base de Datos del Sistema de Pensiones

Gráfico N° 5

## Evolución de Inversión en el Extranjero por Región Geográfica

Porcentaje del valor de los Fondos de Pensiones, al 30 de junio de 2020



Fuente: Superintendencia de Pensiones a partir de Base de Datos del Sistema de Pensiones

## **Superintendencia de Pensiones**

Informe es desarrollado por la División Financiera