

# INVERSIONES Y RENTABILIDAD DE LOS FONDOS DE PENSIONES

---

Mayo de 2020

## 1. Valor de los Fondos de Pensiones

El valor de los Fondos de Pensiones alcanzó a \$ 160.032.875 millones al 31 de mayo de 2020. Con respecto al 31 de mayo del año anterior, éste aumentó en \$ 14.943.195 millones, equivalente al 10,3% (variación real 6,6%). En el siguiente cuadro se presenta el valor de los activos para cada uno de los Fondos de Pensiones<sup>1</sup>.

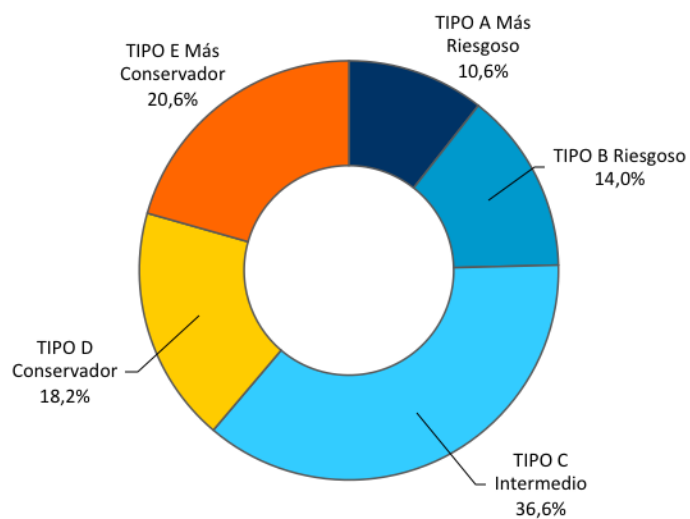
Tabla N° 1  
**Valor de los Fondos de Pensiones<sup>2</sup>**  
 En millones de pesos, al 31 de mayo de 2020

AFP	A Más riesgoso	B Riesgoso	C Intermedio	D Conservador	E Más conservador	TOTAL	Variación total 12 meses (%)
CAPITAL	3.111.255	3.831.516	10.608.233	6.391.976	7.014.992	30.957.972	11,1
CUPRUM	4.082.010	3.403.239	9.935.053	4.028.452	7.087.651	28.536.405	5,6
HABITAT	4.761.290	5.288.938	17.768.622	7.298.111	9.876.255	44.993.216	10,2
MODELO	965.175	3.072.702	2.639.391	722.690	2.286.035	9.685.993	14,4
PLANVITAL	456.378	1.670.057	2.062.256	1.132.346	1.019.354	6.340.391	23,5
PROVIDA	3.576.655	5.032.079	15.584.400	9.590.441	5.604.479	39.388.054	10,1
UNO	18.006	24.769	36.205	9.696	42.168	130.844	-
<b>TOTAL</b>	<b>16.970.769</b>	<b>22.323.300</b>	<b>58.634.160</b>	<b>29.173.712</b>	<b>32.930.934</b>	<b>160.032.875</b>	<b>10,3</b>
<b>Variación total 12 meses (%)</b>	<b>-13,8</b>	<b>-2,6</b>	<b>14,1</b>	<b>15,5</b>	<b>27,4</b>	<b>10,3</b>	

Fuente: Superintendencia de Pensiones a partir de Base de Datos del Sistema de Pensiones

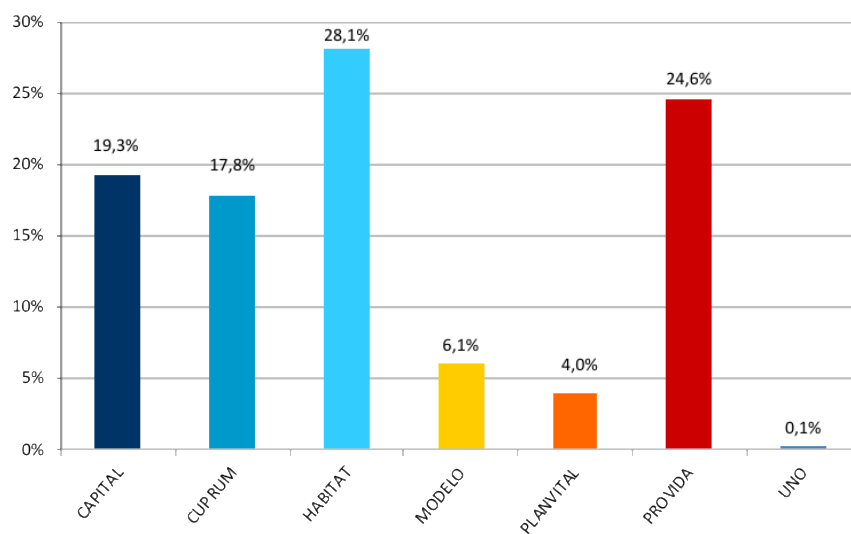
- De acuerdo a lo establecido en el D.L. N° 3.500, los montos invertidos en instrumentos de renta variable del Fondo Tipo A - Más riesgoso deben ser superiores a los mantenidos por el Fondo Tipo B - Riesgoso, los que a su vez deben ser superiores que los del Fondo Tipo C - Intermedio, éstos a su vez superiores a los del Fondo Tipo D - Conservador, y estos últimos deben ser superiores a los del Fondo Tipo E - Más conservador.
- El valor de los Fondos de Pensiones en millones de Unidades de Fomento para el mes de mayo de 2020 es de UF 5.572,85, el cual se desagrega de la siguiente forma: Fondo Tipo A UF 590,97, Fondo Tipo B UF 777,37, Fondo Tipo C UF 2.041,83, Fondo Tipo D UF 1.015,92 y Fondo Tipo E UF 1.146,76. Valor de la UF al 31 de mayo de 2020 (\$28.716,52).

**Gráfico N° 1**  
**Activos por Tipo de los Fondos de Pensiones**  
**Porcentaje del total de activos, al 31 de mayo de 2020**



Fuente: Superintendencia de Pensiones a partir de Base de Datos del Sistema de Pensiones

**Gráfico N° 2**  
**Activos de los Fondos de Pensiones por AFP**  
**Porcentaje del total de activos, al 31 de mayo de 2020**



Fuente: Superintendencia de Pensiones a partir de Base de Datos del Sistema de Pensiones

## 2. Rentabilidad real de los Fondos de Pensiones<sup>3</sup>

### 2.1 Rentabilidad real del mes de mayo de 2020

Tabla N° 2  
**Rentabilidad Real de los Fondos de Pensiones**  
 En porcentaje, deflactada por U.F.

Fondo de Pensiones	Mayo 2020	Acumulado Ene 2020 – May 2020	Últimos 12 meses Jun 2019 – May 2020	Promedio anual últimos 36 meses Jun 2017 – May 2020	Promedio anual <sup>4</sup> Sep 2002 – May 2020
Tipo A - Más riesgoso	-0,61	-10,42	-1,33	0,67	5,73
Tipo B - Riesgoso	0,69	-6,83	0,82	1,60	5,04
Tipo C - Intermedio	2,71	-2,44	5,17	3,60	5,00
Tipo D - Conservador	4,40	0,82	6,86	4,45	4,67
Tipo E - Más conservador	3,89	3,87	7,60	4,81	4,13

Fuente: Superintendencia de Pensiones a partir de Base de Datos del Sistema de Pensiones

La rentabilidad del Fondo de Pensiones Tipo A se explica principalmente por el retorno negativo que presentaron las inversiones en acciones locales. Dicho retorno fue parcialmente compensado por la rentabilidad positiva de las inversiones en instrumentos extranjeros. Lo anterior se puede apreciar al considerar como referencia retorno mensual de los títulos accionarios locales medido por el IPSA, que presentó una caída de 8,88%<sup>5</sup>, y la rentabilidad en dólares del índice MSCI mundial, con un alza de 3,38%<sup>5</sup>, durante el mes de mayo. Cabe señalar que durante este mes las inversiones en el extranjero se vieron desfavorecidas por la apreciación del peso chileno respecto a las principales monedas, lo que afectó negativamente a las posiciones sin cobertura cambiaria, contrarrestando parcialmente los retornos positivos observados en las principales bolsas internacionales. Tómese como referencia la depreciación de la divisa norteamericana, con una caída de 2,85% durante el mes de mayo.

3 Se entiende por rentabilidad real de un Fondo de Pensiones en un mes, al porcentaje de variación del valor cuota al último día de ese mes, respecto al valor de la cuota al último día del mes anterior, resultado que se deflacta por la variación de la Unidad de Fomento en ese período. La rentabilidad real para períodos superiores a un año se presenta anualizada, considerando para ello el número de días existente en el período de cálculo.

4 Considera como valor cuota inicial el correspondiente al 26 de septiembre de 2002, fecha de inicio de los multifondos.

5 Variación porcentual de los índices, calculada considerando el desfase de días utilizados en la valoración de los instrumentos financieros de los Fondos de Pensiones.

Por su parte, la rentabilidad de los Fondos de Pensiones Tipo B, C, D y E se explica principalmente por el retorno positivo que presentaron las inversiones en títulos de deuda local e instrumentos extranjeros. Dicho retorno fue parcialmente contrarrestado por la rentabilidad negativa de las inversiones en acciones nacionales. Al respecto, durante el mes de mayo se observó una caída en las tasas de interés de los instrumentos de renta fija nacional, lo que implicó un aporte positivo a la rentabilidad de estos Fondos por la vía de las ganancias de capital.

Tabla N° 3  
**Contribución a la Rentabilidad por Tipo de Fondo**  
 En porcentaje, mayo de 2020

Tipo de Instrumento	Tipo A Más riesgoso	Tipo B Riesgoso	Tipo C Intermedio	Tipo D Conservador	Tipo E Más conservador
Acciones nacionales	-0,82	-0,71	-0,45	-0,18	-0,11
Cuotas de fondos de inversión y fondos mutuos nacionales	-0,03	-0,01	-0,01	0,00	0,00
Renta fija nacional	0,03	0,95	2,22	3,69	3,72
Intermediación financiera nacional	0,00	0,01	0,00	0,01	0,04
<b>Subtotal Instrumentos Nacionales</b>	<b>-0,82</b>	<b>0,24</b>	<b>1,76</b>	<b>3,52</b>	<b>3,65</b>
Renta Variable Extranjera	-0,22	-0,16	0,34	0,29	0,04
Deuda Extranjera	0,43	0,61	0,61	0,59	0,20
<b>Subtotal Instrumentos Extranjeros</b>	<b>0,21</b>	<b>0,45</b>	<b>0,95</b>	<b>0,88</b>	<b>0,24</b>
<b>Total</b>	<b>-0,61</b>	<b>0,69</b>	<b>2,71</b>	<b>4,40</b>	<b>3,89</b>

*Nota: El aporte a la rentabilidad de los instrumentos denominados en moneda extranjera incorpora el efecto de la cobertura cambiaria.*

Fuente: Superintendencia de Pensiones a partir de Base de Datos del Sistema de Pensiones

## 2.2 Rentabilidad real del mes de mayo de 2020 por Tipo de Fondo

Tabla N° 4  
**Rentabilidad Real del Fondo Tipo A - Más riesgoso**  
 En porcentaje, deflactada por U.F.

Fondos de Pensiones Tipo A - Más Riesgoso	Mayo 2020	Acumulado Ene 2020 – May 2020	Últimos 12 meses Jun 2019 – May 2020	Promedio anual últimos 36 meses Jun 2017 – May 2020	Promedio anual <sup>6</sup> Sep 2002 – May 2020
CAPITAL	-0,66	-10,54	-1,50	0,69	5,68
CUPRUM	-0,67	-10,87	-2,01	0,39	5,69
HABITAT	-0,71	-10,19	-1,45	0,67	5,82
MODELO <sup>7</sup>	-0,47	-11,06	-1,69	0,20	-
PLANVITAL	-0,84	-10,41	-1,16	0,43	5,34
PROVIDA	-0,33	-9,90	-0,02	1,19	5,74
UNO <sup>7</sup>	-0,53	-10,74	-	-	-
Rentabilidad Promedio Sistema <sup>8</sup>	-0,61	-10,42	-1,33	0,67	5,73

Fuente: Superintendencia de Pensiones a partir de Base de Datos del Sistema de Pensiones

Tabla N° 5  
**Rentabilidad Real del Fondo Tipo B – Riesgoso**  
 En porcentaje, deflactada por U.F.

Fondos de Pensiones Tipo B - Riesgoso	Mayo 2020	Acumulado Ene 2020 – May 2020	Últimos 12 meses Jun 2019 – May 2020	Promedio anual últimos 36 meses Jun 2017 – May 2020	Promedio anual <sup>6</sup> Sep 2002 – May 2020
CAPITAL	0,79	-6,89	0,94	1,75	5,06
CUPRUM	0,49	-7,55	-0,17	1,16	5,08
HABITAT	0,51	-6,48	0,92	1,81	5,22
MODELO <sup>7</sup>	0,86	-6,92	0,67	1,36	-
PLANVITAL	0,79	-6,56	0,70	1,36	4,87
PROVIDA	0,85	-6,71	1,48	1,78	4,85
UNO <sup>7</sup>	0,48	-7,22	-	-	-
Rentabilidad Promedio Sistema <sup>8</sup>	0,69	-6,83	0,82	1,60	5,04

Fuente: Superintendencia de Pensiones a partir de Base de Datos del Sistema de Pensiones

6 Considera como valor cuota inicial el correspondiente al 26 de septiembre de 2002, fecha de inicio de los multifondos.

7 No se muestra la rentabilidad para los Fondos de Pensiones, ya que no posee la totalidad de la información para el período respectivo.

8 La rentabilidad promedio del Sistema se calcula ponderando la rentabilidad de cada Fondo de Pensiones por el valor de su Patrimonio al último día hábil del mes de abril de 2020

**Tabla N° 6**  
**Rentabilidad Real del Fondo Tipo C – Intermedio**  
 En porcentaje, deflactada por U.F.

Fondos de Pensiones Tipo C - Intermedio	Mayo 2020	Acumulado Ene 2020 – May 2020	Últimos 12 meses Jun 2019 – May 2020	Promedio anual últimos 36 meses Jun 2017 – May 2020	Promedio anual <sup>9</sup> Sep 2002 – May 2020	Promedio anual Jun 1981 – May 2020
CAPITAL	2,75	-2,42	5,29	3,83	4,84	7,77
CUPRUM	2,61	-3,35	3,85	2,98	5,11	8,11
HABITAT	2,55	-2,00	5,44	3,82	5,30	8,11
MODELO <sup>10</sup>	2,81	-2,74	4,85	3,17	-	-
PLANVITAL	2,74	-2,81	4,12	3,18	4,81	8,01
PROVIDA	2,91	-2,30	5,78	3,71	4,75	7,74
UNO <sup>10</sup>	2,53	-2,94	-	-	-	-
Rentabilidad Promedio Sistema <sup>11</sup>	2,71	-2,44	5,17	3,60	5,00	7,94

Fuente: Superintendencia de Pensiones a partir de Base de Datos del Sistema de Pensiones

**Tabla N° 7**  
**Rentabilidad Real del Fondo Tipo D – Conservador**  
 En porcentaje, deflactada por U.F.

Fondos de Pensiones Tipo D - Conservador	Mayo 2020	Acumulado Ene 2020 – May 2020	Últimos 12 meses Jun 2019 – May 2020	Promedio anual últimos 36 meses Jun 2017 – May 2020	Promedio anual <sup>9</sup> Sep 2002 – May 2020
CAPITAL	4,47	0,83	6,94	4,52	4,65
CUPRUM	4,17	0,36	6,19	4,04	4,81
HABITAT	4,14	0,99	6,85	4,55	4,95
MODELO <sup>10</sup>	4,46	0,79	6,47	4,19	-
PLANVITAL	4,38	0,20	5,29	3,85	4,29
PROVIDA	4,66	0,95	7,32	4,59	4,46
UNO <sup>10</sup>	4,18	0,95	-	-	-
Rentabilidad Promedio Sistema <sup>11</sup>	4,40	0,82	6,86	4,45	4,67

Fuente: Superintendencia de Pensiones a partir de Base de Datos del Sistema de Pensiones

9 Considera como valor cuota inicial el correspondiente al 26 de septiembre de 2002, fecha de inicio de los multifondos.

10 No se muestra la rentabilidad para los Fondos de Pensiones, ya que no posee la totalidad de la información para el período respectivo.

11 La rentabilidad promedio del Sistema se calcula ponderando la rentabilidad de cada Fondo de Pensiones por el valor de su Patrimonio al último día hábil del mes de abril de 2020.

**Tabla N° 8**  
**Rentabilidad Real del Fondo Tipo E - Más conservador**  
**En porcentaje, deflactada por U.F.**

Fondos de Pensiones Tipo E - Más Conservador	Mayo 2020	Acumulado Ene 2020 – May 2020	Últimos 12 meses Jun 2019 – May 2020	Promedio anual últimos 36 meses Jun 2017 – May 2020	Promedio anual <sup>12</sup> Sep 2002 – May 2020	Promedio anual May 2000 – May 2020
CAPITAL	4,00	3,49	7,45	4,91	4,24	4,77
CUPRUM	3,51	4,01	7,79	4,56	4,12	4,99
HABITAT	3,68	3,94	7,60	5,00	4,33	5,07
MODELO <sup>13</sup>	4,18	4,31	7,48	4,43	-	-
PLANVITAL	4,14	2,99	5,68	4,15	3,49	4,25
PROVIDA	4,38	4,05	7,94	4,94	3,80	4,53
UNO <sup>13</sup>	3,51	3,28	-	-	-	-
Rentabilidad Promedio Sistema <sup>14</sup>	3,89	3,87	7,60	4,81	4,13	4,85

Fuente: Superintendencia de Pensiones a partir de Base de Datos del Sistema de Pensiones

12 Considera como valor cuota inicial el correspondiente al 26 de septiembre de 2002, fecha de inicio de los multifondos.

13 No se muestra la rentabilidad para los Fondos de Pensiones, ya que no posee la totalidad de la información para el período respectivo.

14 La rentabilidad promedio del Sistema se calcula ponderando la rentabilidad de cada Fondo de Pensiones por el valor de su Patrimonio al último día hábil del mes de abril de 2020



## 2.3 Volatilidad de los retornos últimos 12 meses

Para el período de 12 meses comprendido entre junio de 2019 y mayo de 2020 se observa que la mayor volatilidad se presentó en el Fondo Tipo A con un 15,99%, mientras que el Fondo Tipo E alcanzó la menor volatilidad con un 8,56%. En el mismo periodo se observó que para los distintos Tipos de Fondos la rentabilidad fluctuó entre 7,60% (Fondo Tipo E) y -1,33% (Fondo Tipo A).

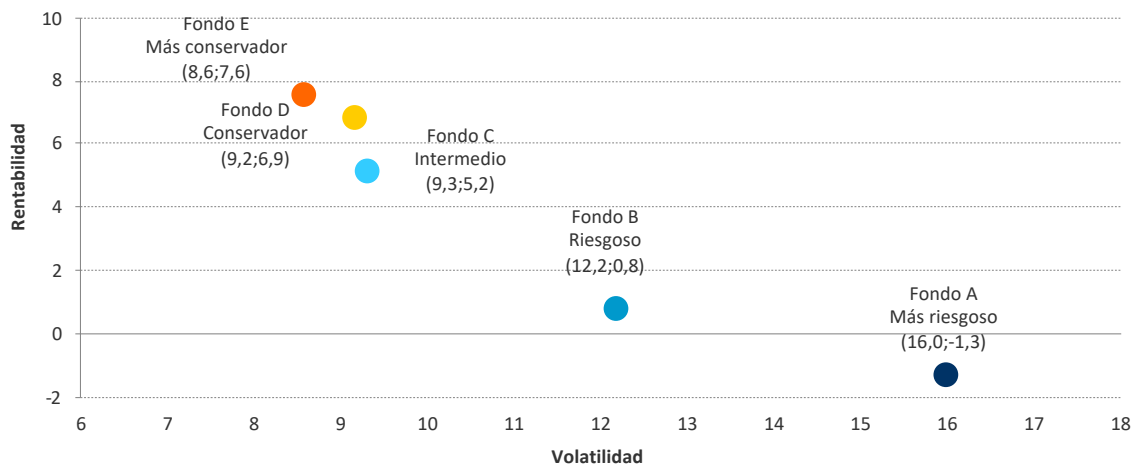
Tabla N° 9  
**Rentabilidad y Volatilidad<sup>15</sup> de los Retornos**  
 En porcentaje anual, junio 2019 – mayo 2020

AFP	A Más riesgoso		B Riesgoso		C Intermedio		D Conservador		E Más conservador	
	Rent.	Volatilidad	Rent.	Volatilidad	Rent.	Volatilidad	Rent.	Volatilidad	Rent.	Volatilidad
CAPITAL	-1,50	16,36	0,94	12,27	5,29	9,36	6,94	9,14	7,45	8,76
CUPRUM	-2,01	15,83	-0,17	11,99	3,85	9,37	6,19	9,31	7,79	8,92
HABITAT	-1,45	15,69	0,92	11,84	5,44	8,94	6,85	8,84	7,60	8,11
MODELO	-1,69	16,79	0,67	12,61	4,85	9,28	6,47	8,50	7,48	8,01
PLANVITAL	-1,16	16,05	0,70	12,13	4,12	9,41	5,29	9,28	5,68	8,63
PROVIDA	-0,02	16,06	1,48	12,35	5,78	9,65	7,32	9,46	7,94	9,04
SISTEMA	<b>-1,33</b>	<b>15,99</b>	<b>0,82</b>	<b>12,16</b>	<b>5,17</b>	<b>9,30</b>	<b>6,86</b>	<b>9,17</b>	<b>7,60</b>	<b>8,56</b>

Fuente: Superintendencia de Pensiones a partir de Base de Datos del Sistema de Pensiones

<sup>15</sup> La volatilidad de los retornos corresponde a la desviación estándar de los retornos diarios reales comprendidos en el período de la medición. En el cálculo se consideraron todos los días del período.

Gráfico N° 3  
**Rentabilidad y Volatilidad de los Retornos por Tipo de Fondo de Pensiones**  
En porcentaje anual, junio 2019 – mayo 2020



Fuente: Superintendencia de Pensiones a partir de Base de Datos del Sistema de Pensiones

### 3. Rentabilidad nominal de los Fondos de Pensiones<sup>16</sup>

#### 3.1 Rentabilidad nominal del mes de mayo de 2020

La rentabilidad nominal de la cuota de los distintos Tipos de Fondos de Pensiones, durante el mes de mayo de 2020, para los últimos 12 y 36 meses, alcanzó los siguientes valores:

**Tabla N° 10**  
**Rentabilidad Nominal de los Fondos de Pensiones**  
**En porcentaje**

Fondo de Pensiones	Mayo 2020	Acumulado Ene 2020 – May 2020	Últimos 12 meses Jun 2019 - May 2020	Promedio anual últimos 36 meses Jun 2017 – May 2020
Tipo A - Más riesgoso	-0,52	-9,14	2,06	3,23
Tipo B – Riesgoso	0,79	-5,50	4,29	4,18
Tipo C – Intermedio	2,80	-1,04	8,78	6,23
Tipo D - Conservador	4,50	2,27	10,53	7,10
Tipo E - Más conservador	3,98	5,36	11,29	7,47

*Nota: La rentabilidad es variable, por lo que no se garantiza que rentabilidades pasadas se repitan en el futuro.*

Fuente: Superintendencia de Pensiones a partir de Base de Datos del Sistema de Pensiones

<sup>16</sup> Se entiende por rentabilidad real de un Fondo de Pensiones en un mes, al porcentaje de variación del valor cuota al último día de ese mes, respecto al valor de la cuota al último día del mes anterior, resultado que se deflacta por la variación de la Unidad de Fomento en ese período. La rentabilidad real para períodos superiores a un año se presenta anualizada, considerando para ello el número de días existente en el período de cálculo.

### 3.2 Rentabilidad nominal del mes de mayo de 2020

Tabla N° 11  
**Rentabilidad Nominal del Fondo Tipo A – Más riesgoso**  
 En porcentaje

Fondos de Pensiones Tipo A – Más Riesgoso	Mayo 2020	Acumulado Ene 2020 – May 2020	Últimos 12 meses Jun 2019 - May 2020	Promedio anual últimos 36 meses Jun 2017 – May 2020
CAPITAL	-0,57	-9,26	1,89	3,25
CUPRUM	-0,58	-9,59	1,36	2,95
HABITAT	-0,62	-8,90	1,94	3,23
MODELO	-0,38	-9,79	1,68	2,75
PLANVITAL	-0,75	-9,12	2,23	2,98
PROVIDA	-0,24	-8,61	3,41	3,76
UNO <sup>17</sup>	-0,44	-9,45	-	-
Rentabilidad Promedio Sistema <sup>18</sup>	-0,52	-9,14	2,06	3,23

Fuente: Superintendencia de Pensiones a partir de Base de Datos del Sistema de Pensiones

Tabla N° 12  
**Rentabilidad Nominal del Fondo Tipo B – Riesgoso**  
 En porcentaje

Fondos de Pensiones Tipo B – Riesgoso	Mayo 2020	Acumulado Ene 2020 – May 2020	Últimos 12 meses Jun 2019 - May 2020	Promedio anual últimos 36 meses Jun 2017 – May 2020
CAPITAL	0,88	-5,56	4,40	4,34
CUPRUM	0,58	-6,22	3,26	3,73
HABITAT	0,60	-5,14	4,39	4,40
MODELO	0,95	-5,58	4,13	3,94
PLANVITAL	0,88	-5,22	4,16	3,93
PROVIDA	0,95	-5,37	4,96	4,37
UNO <sup>17</sup>	0,57	-5,89	-	-
Rentabilidad Promedio Sistema <sup>18</sup>	0,79	-5,50	4,29	4,18

Fuente: Superintendencia de Pensiones a partir de Base de Datos del Sistema de Pensiones

<sup>17</sup> No se muestra la rentabilidad para los Fondos de Pensiones, ya que no posee la totalidad de la información para el período respectivo

<sup>18</sup> La rentabilidad promedio del Sistema se calcula ponderando la rentabilidad de cada Fondo de Pensiones por el valor de su Patrimonio al último día hábil del mes de abril de 2020.

**Tabla N° 13**  
**Rentabilidad Nominal del Fondo Tipo C – Intermedio**  
**En porcentaje**

Fondos de Pensiones Tipo C – Intermedio	Mayo 2020	Acumulado Ene 2020 – May 2020	Últimos 12 meses Jun 2019 - May 2020	Promedio anual últimos 36 meses Jun 2017 – May 2020
CAPITAL	2,84	-1,02	8,91	6,47
CUPRUM	2,70	-1,96	7,42	5,60
HABITAT	2,64	-0,59	9,06	6,46
MODELO	2,90	-1,34	8,46	5,79
PLANVITAL	2,83	-1,41	7,70	5,80
PROVIDA	3,00	-0,90	9,41	6,34
UNO <sup>19</sup>	2,62	-1,54	-	-
Rentabilidad Promedio Sistema <sup>20</sup>	2,80	-1,04	8,78	6,23

Fuente: Superintendencia de Pensiones a partir de Base de Datos del Sistema de Pensiones

**Tabla N° 14**  
**Rentabilidad Nominal del Fondo Tipo D – Conservador**  
**En porcentaje**

Fondos de Pensiones Tipo D – Conservador	Mayo 2020	Acumulado Ene 2020 – May 2020	Últimos 12 meses Jun 2019 - May 2020	Promedio anual últimos 36 meses Jun 2017 – May 2020
CAPITAL	4,56	2,27	10,61	7,18
CUPRUM	4,27	1,80	9,84	6,69
HABITAT	4,24	2,44	10,52	7,20
MODELO	4,55	2,24	10,13	6,84
PLANVITAL	4,48	1,64	8,91	6,49
PROVIDA	4,75	2,40	11,00	7,24
UNO <sup>19</sup>	4,28	2,40	-	-
Rentabilidad Promedio Sistema <sup>20</sup>	4,50	2,27	10,53	7,10

Fuente: Superintendencia de Pensiones a partir de Base de Datos del Sistema de Pensiones

<sup>19</sup> No se muestra la rentabilidad para los Fondos de Pensiones, ya que no posee la totalidad de la información para el período respectivo

<sup>20</sup> La rentabilidad promedio del Sistema se calcula ponderando la rentabilidad de cada Fondo de Pensiones por el valor de su Patrimonio al último día hábil del mes de abril de 2020.

**Tabla N° 15**  
**Rentabilidad Nominal del Fondo Tipo E – Más conservador**  
**En porcentaje**

Fondos de Pensiones Tipo E – Más Conservador	Mayo 2020	Acumulado Ene 2020 – May 2020	Últimos 12 meses Jun 2019 - May 2020	Promedio anual últimos 36 meses Jun 2017 – May 2020
CAPITAL	4,09	4,98	11,14	7,58
CUPRUM	3,60	5,50	11,49	7,22
HABITAT	3,77	5,43	11,29	7,67
MODELO	4,28	5,81	11,17	7,08
PLANVITAL	4,24	4,47	9,31	6,79
PROVIDA	4,47	5,54	11,65	7,61
UNO <sup>21</sup>	3,60	4,76	-	-
Rentabilidad Promedio Sistema <sup>22</sup>	3,98	5,36	11,29	7,47

Fuente: Superintendencia de Pensiones a partir de Base de Datos del Sistema de Pensiones

21 No se muestra la rentabilidad para los Fondos de Pensiones, ya que no posee la totalidad de la información para el período respectivo.

22 La rentabilidad promedio del Sistema se calcula ponderando la rentabilidad de cada Fondo de Pensiones por el valor de su Patrimonio al último día hábil del mes de abril de 2020.

Tabla N° 16

#### 4. Cartera de Inversión de los Fondos de Pensiones a mayo de 2020

En millones de pesos, al 31 de mayo de 2020

	A		B		C		D		E		TOTAL	
	MM\$	% Fondo	MM\$	% Fondo	MM\$	% Fondo	MM\$	% Fondo	MM\$	% Fondo	MM\$	% Fondo
<b>INVERSIÓN NACIONAL TOTAL</b>	<b>2.575.824</b>	<b>15,2%</b>	<b>7.302.695</b>	<b>32,7%</b>	<b>30.766.093</b>	<b>52,5%</b>	<b>20.892.150</b>	<b>71,5%</b>	<b>30.001.840</b>	<b>91,1%</b>	<b>91.538.602</b>	<b>57,2%</b>
RENDA VARIABLE	2.193.113	12,9%	2.305.987	10,3%	3.876.972	6,6%	809.627	2,8%	481.587	1,5%	9.667.286	6,1%
Acciones	1.752.088	10,3%	1.942.420	8,7%	3.182.931	5,4%	645.879	2,2%	480.533	1,5%	8.003.851	5,0%
Fondos de Inversión y Otros	399.266	2,4%	311.435	1,4%	564.225	1,0%	133.166	0,5%	27	0,0%	1.408.119	0,9%
Activos Alternativos	41.759	0,2%	52.132	0,2%	129.816	0,2%	30.582	0,1%	1.027	0,0%	255.316	0,2%
RENDA FIJA	390.047	2,3%	5.034.932	22,6%	26.935.519	46,0%	20.121.683	68,8%	29.435.598	89,3%	81.917.779	51,2%
Instrumentos Banco Central	19.272	0,1%	37.923	0,2%	890.562	1,5%	284.421	1,0%	1.703.135	5,2%	2.935.313	1,8%
Instrumentos Tesorería	12.485	0,1%	1.012.285	4,6%	12.075.567	20,6%	8.578.716	29,4%	10.789.403	32,8%	32.468.456	20,3%
Bonos de Reconocimiento y MINVU	961	0,0%	1.014	0,0%	17.645	0,0%	29.727	0,1%	34.025	0,1%	83.372	0,1%
Bonos de Empresas y Efectos de Comercio	44.654	0,3%	980.931	4,4%	3.411.237	5,8%	3.385.971	11,6%	4.027.662	12,2%	11.850.455	7,4%
Bonos emitidos por Fondos de Inversión	0	0,0%	3.784	0,0%	4.379	0,0%	12.331	0,0%	10.579	0,0%	31.073	0,0%
Bonos Bancarios	23.263	0,1%	2.349.943	10,5%	8.585.513	14,7%	7.102.269	24,3%	8.669.645	26,3%	26.730.633	16,7%
Letras Hipotecarias	5.288	0,0%	27.471	0,1%	128.182	0,2%	46.725	0,2%	41.661	0,1%	249.327	0,2%
Depósitos a Plazo	26.239	0,2%	362.121	1,6%	913.308	1,6%	392.303	1,3%	3.468.256	10,5%	5.162.227	3,2%
Fondos Mutuos y de Inversión	66.890	0,4%	80.909	0,4%	387.394	0,7%	97.062	0,3%	486.474	1,5%	1.118.729	0,7%
Activos Alternativos	74.864	0,4%	96.624	0,4%	265.148	0,5%	102.672	0,3%	94.796	0,3%	634.104	0,4%
Disponible	116.131	0,7%	81.927	0,4%	256.584	0,4%	89.486	0,3%	109.962	0,3%	654.090	0,4%
DERIVADOS	-51.582	-0,3%	-63.289	-0,3%	-112.053	-0,2%	-83.702	-0,3%	30.309	0,1%	-280.317	-0,2%
OTROS NACIONALES	44.246	0,3%	25.065	0,1%	65.655	0,1%	44.542	0,2%	54.346	0,2%	233.854	0,1%
<b>INVERSIÓN EXTRANJERA TOTAL</b>	<b>14.394.945</b>	<b>84,8%</b>	<b>15.020.605</b>	<b>67,3%</b>	<b>27.868.067</b>	<b>47,5%</b>	<b>8.281.562</b>	<b>28,5%</b>	<b>2.929.094</b>	<b>8,9%</b>	<b>68.494.273</b>	<b>42,8%</b>
RENDA VARIABLE	10.963.276	64,6%	10.358.205	46,4%	17.418.151	29,7%	4.150.778	14,3%	729.444	2,2%	43.619.854	27,2%
Fondos Mutuos	7.901.062	46,6%	7.650.345	34,3%	13.697.130	23,4%	2.910.608	10,0%	84.382	0,3%	32.243.527	20,1%
Activos Alternativos	549.113	3,2%	518.415	2,3%	1.061.960	1,8%	338.641	1,2%	12.907	0,0%	2.481.036	1,5%
Otros	2.513.101	14,8%	2.189.445	9,8%	2.659.061	4,5%	901.529	3,1%	632.155	1,9%	8.895.291	5,6%
RENDA FIJA	3.349.450	19,7%	4.603.541	20,6%	10.272.727	17,5%	4.033.418	13,8%	2.154.724	6,6%	24.413.860	15,3%
DERIVADOS	-8.719	-0,0%	-20.958	-0,1%	-19.977	-0,0%	16.618	0,1%	-29.724	-0,1%	-62.760	-0,0%
OTROS EXTRANJEROS	90.938	0,5%	79.817	0,4%	197.166	0,3%	80.748	0,3%	74.650	0,2%	523.319	0,3%
<b>TOTAL ACTIVOS</b>	<b>16.970.769</b>	<b>100%</b>	<b>22.323.300</b>	<b>100%</b>	<b>58.634.160</b>	<b>100%</b>	<b>29.173.712</b>	<b>100%</b>	<b>32.930.934</b>	<b>100%</b>	<b>160.032.875</b>	<b>100%</b>
<b>SUB TOTAL RENDA VARIABLE</b>	<b>13.156.389</b>	<b>77,5%</b>	<b>12.664.192</b>	<b>56,7%</b>	<b>21.295.123</b>	<b>36,3%</b>	<b>4.960.405</b>	<b>17,1%</b>	<b>1.211.031</b>	<b>3,7%</b>	<b>53.287.140</b>	<b>33,3%</b>
<b>SUB TOTAL RENDA FIJA</b>	<b>3.739.497</b>	<b>22,0%</b>	<b>9.638.473</b>	<b>43,2%</b>	<b>37.208.246</b>	<b>63,5%</b>	<b>24.155.101</b>	<b>82,6%</b>	<b>31.590.322</b>	<b>95,9%</b>	<b>106.331.639</b>	<b>66,4%</b>
<b>SUB TOTAL DERIVADOS</b>	<b>-60.301</b>	<b>-0,3%</b>	<b>-84.247</b>	<b>-0,4%</b>	<b>-132.030</b>	<b>-0,2%</b>	<b>-67.084</b>	<b>-0,2%</b>	<b>585</b>	<b>0,0%</b>	<b>-343.077</b>	<b>-0,2%</b>
<b>SUB TOTAL OTROS</b>	<b>135.184</b>	<b>0,8%</b>	<b>104.882</b>	<b>0,5%</b>	<b>262.821</b>	<b>0,4%</b>	<b>125.290</b>	<b>0,5%</b>	<b>128.996</b>	<b>0,4%</b>	<b>757.173</b>	<b>0,5%</b>
<b>TOTAL ACTIVOS</b>	<b>16.970.769</b>	<b>100%</b>	<b>22.323.300</b>	<b>100%</b>	<b>58.634.160</b>	<b>100%</b>	<b>29.173.712</b>	<b>100%</b>	<b>32.930.934</b>	<b>100%</b>	<b>160.032.875</b>	<b>100%</b>

Fuente: Superintendencia de Pensiones a partir de Base de Datos del Sistema de Pensiones

## 5. Distribución sectorial de las inversiones en acciones nacionales

Al 31 de mayo de 2020 el Sistema de Fondos de Pensiones mantenía inversiones en acciones de sociedades anónimas nacionales por un monto de \$8.003.851 millones, equivalente a 5,0% del valor total de los activos del Sistema. La inversión en este tipo de instrumentos al 31 de mayo de 2019 alcanzaba a \$11.108.538 millones, registrándose una disminución nominal de 27,9% (30,3% real) en los últimos doce meses. En los cuadros siguientes se presenta la inversión por Tipo de Fondo de Pensiones, el porcentaje que representan estos instrumentos respecto del total de activos de cada Tipo de Fondo y la evolución de la inversión en acciones por sector económico.

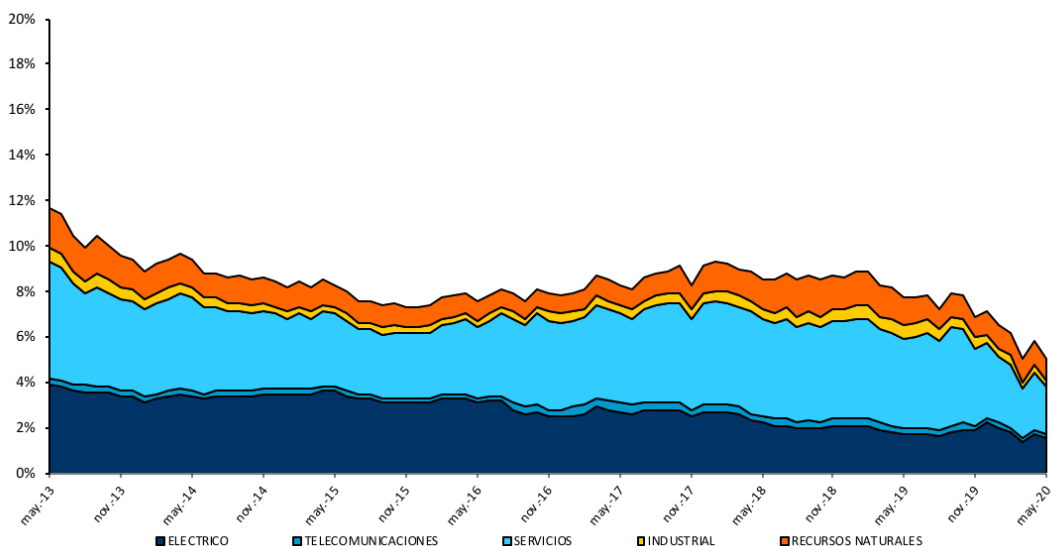
Tabla N° 17  
**Inversión en Acciones Nacionales**  
 En millones de pesos, al 31 de mayo de 2020

SECTOR ECONÓMICO	A Más Riesgoso	B Riesgoso	C Intermedio	D Conservador	E Más conservador	Total Sistema	% Valor Total Fondos de Pensiones
ELÉCTRICO	548.021	554.821	1.078.929	115.259	86.992	2.384.021	1,5%
TELECOMUNICACIONES	50.739	89.654	113.296	30.593	13.105	297.387	0,2%
SERVICIOS	739.032	844.627	1.141.272	333.550	250.455	3.308.937	2,1%
INDUSTRIAL	80.300	120.986	215.673	60.032	67.787	544.779	0,3%
RECURSOS NATURALES	333.996	332.332	633.761	106.445	62.194	1.468.727	0,9%
<b>TOTAL SISTEMA</b>	<b>1.752.088</b>	<b>1.942.420</b>	<b>3.182.931</b>	<b>645.879</b>	<b>480.533</b>	<b>8.003.851</b>	<b>5,0%</b>
<b>% DE CADA FONDO</b>	<b>10,3%</b>	<b>8,7%</b>	<b>5,4%</b>	<b>2,2%</b>	<b>1,5%</b>	<b>5,0%</b>	

Fuente: Superintendencia de Pensiones a partir de Base de Datos del Sistema de Pensiones



**Gráfico N° 4**  
**Inversión en Acciones Nacionales por Sector Económico**  
**Porcentaje del valor de los Fondos de Pensiones**



Fuente: Superintendencia de Pensiones a partir de Base de Datos del Sistema de Pensiones

## 6. Inversión de los Fondos de Pensiones en el extranjero

Al 31 de mayo de 2020, el Sistema de Fondos de Pensiones mantenía inversiones en instrumentos extranjeros por un monto de \$ 68.494.273 millones, equivalente a 42,8% del valor total de los activos del Sistema. Al 31 de mayo de 2019, la inversión en este tipo de instrumentos alcanzaba a \$ 61.224.042 millones, lo que significa un aumento nominal de 11,9% (8,2% real) en los últimos doce meses. En los cuadros siguientes se presenta la inversión en el extranjero por Tipo de Fondo de Pensiones, el porcentaje que representan estas inversiones respecto del total de activos de cada Tipo de Fondo y la distribución geográfica de las inversiones en el exterior.

Tabla N° 18

## Inversión de los Fondos de Pensiones en el Extranjero

En millones de pesos y porcentaje de la inversión extranjera, al 31 de mayo de 2020

Instrumento	A	B	C	D	E	TOTAL	
	Más riesgoso	Riesgoso	Intermedio	Conservador	Más conservador	MM\$	% Inv. Ext.
	MM\$	MM\$	MM\$	MM\$	MM\$	MM\$	
Cuotas Fondos Mutuos	7.901.062	7.650.345	13.697.130	2.910.608	84.382	32.243.527	47,1%
Títulos de Índices Accionarios	2.445.043	2.140.818	2.573.197	869.388	614.324	8.642.770	12,6%
Cuotas Fondos Inversión Nacionales <sup>23</sup>	556.012	517.538	1.061.109	330.630	12.962	2.478.251	3,6%
Cuotas Fondos Mutuos Nacionales	0	0	2.267	0	0	2.267	0,0%
Acciones Extranjeras y ADR	7.734	8.533	18.568	8.007	2.393	45.235	0,1%
Fondos de Inversión Extranjeros	140	0	0	0	0	140	0,0%
Vehículos de Capital Privado	53.285	40.971	65.880	32.145	15.383	207.664	0,3%
<b>Subtotal Renta Variable</b>	<b>10.963.276</b>	<b>10.358.205</b>	<b>17.418.151</b>	<b>4.150.778</b>	<b>729.444</b>	<b>43.619.854</b>	<b>63,7%</b>
Cuotas Fondos Mutuos	2.848.968	4.149.131	8.764.177	3.300.421	993.481	20.056.178	29,3%
Cuotas Fondos Inversión Nacionales <sup>23</sup>	172.171	185.418	652.766	279.845	15.647	1.305.847	1,9%
Bonos de Empresas	23.393	30.188	93.508	79.157	53.894	280.140	0,4%
Cuotas Fondos Mutuos Nacionales	880	2.158	1.892	3.993	15.583	24.506	0,0%
Bonos de Gobierno	177.390	199.915	673.632	309.532	975.003	2.335.472	3,4%
Bonos Bancos Internacionales	1.755	1.755	2.106	3.026	6.019	14.661	0,0%
Bonos Bancos Extranjeros	4.254	4.913	13.299	8.895	9.820	41.181	0,1%
Títulos de Índices Renta Fija	0	751	252	3.848	0	4.851	0,0%
Vehículos de Deuda Privada	22.819	14.972	37.603	19.442	45.472	140.308	0,2%
Disponible	97.820	14.340	33.492	25.259	39.805	210.716	0,3%
<b>Subtotal Renta Fija</b>	<b>3.349.450</b>	<b>4.603.541</b>	<b>10.272.727</b>	<b>4.033.418</b>	<b>2.154.724</b>	<b>24.413.860</b>	<b>35,6%</b>
<b>Subtotal Otros</b>	<b>82.219</b>	<b>58.859</b>	<b>177.189</b>	<b>97.366</b>	<b>44.926</b>	<b>460.559</b>	<b>0,7%</b>
<b>Total General</b>	<b>14.394.945</b>	<b>15.020.605</b>	<b>27.868.067</b>	<b>8.281.562</b>	<b>2.929.094</b>	<b>68.494.273</b>	<b>100%</b>

Fuente: Superintendencia de Pensiones a partir de Base de Datos del Sistema de Pensiones

A continuación se presenta la distribución geográfica de inversiones en el extranjero al 31 de mayo de 2020.

<sup>23</sup> Incluye inversión indirecta en activos alternativos.

Tabla N° 19

### Inversión Extranjera por Zona Geográfica

Porcentaje de la inversión en el extranjero, al 31 de mayo de 2020

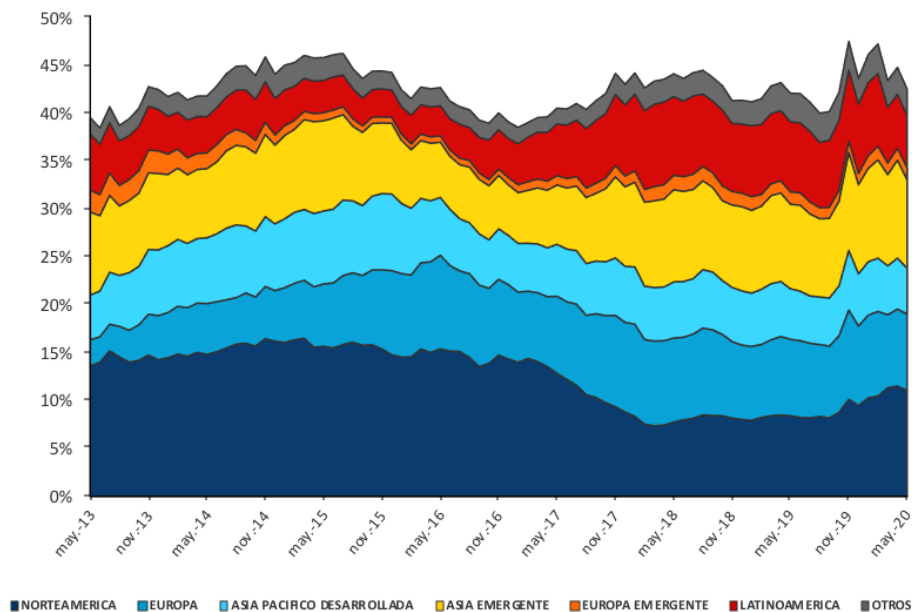
Zona Geográfica	A Más riesgoso	B Riesgoso	C Intermedio	D Conservador	E Más conservador	TOTAL
Norteamérica	29,5%	28,5%	20,7%	24,4%	50,1%	26,0%
Europa	17,7%	17,8%	20,5%	18,8%	12,8%	18,8%
Asia Pacífico Desarrollada	12,7%	10,2%	12,2%	9,7%	4,1%	11,2%
<b>Subtotal Desarrollada</b>	<b>59,9%</b>	<b>56,5%</b>	<b>53,4%</b>	<b>52,9%</b>	<b>67,0%</b>	<b>56,0%</b>
Asia Emergente	23,3%	24,7%	22,7%	16,2%	4,8%	21,8%
Latinoamérica	10,1%	10,8%	12,9%	17,4%	23,4%	12,8%
Europa Emergente	1,9%	2,1%	3,7%	4,5%	0,5%	2,9%
Medio Oriente-África	0,4%	0,8%	1,0%	1,3%	0,1%	0,8%
<b>Subtotal Emergente</b>	<b>35,7%</b>	<b>38,4%</b>	<b>40,3%</b>	<b>39,4%</b>	<b>28,8%</b>	<b>38,3%</b>
<b>Subtotal Otros</b>	<b>4,4%</b>	<b>5,1%</b>	<b>6,3%</b>	<b>7,7%</b>	<b>4,2%</b>	<b>5,7%</b>
<b>Total General</b>	<b>100%</b>	<b>100%</b>	<b>100%</b>	<b>100%</b>	<b>100%</b>	<b>100%</b>

Fuente: Superintendencia de Pensiones a partir de Base de Datos del Sistema de Pensiones

Gráfico N° 5

### Evolución de Inversión en el Extranjero por Región Geográfica

Porcentaje del valor de los Fondos de Pensiones, al 31 de mayo de 2020



Fuente: Superintendencia de Pensiones a partir de Base de Datos del Sistema de Pensiones

## **Superintendencia de Pensiones**

Informe es desarrollado por la División Financiera