

INVERSIONES Y RENTABILIDAD DE LOS FONDOS DE PENSIONES

Abril de 2020

1. Valor de los Fondos de Pensiones

El valor de los Fondos de Pensiones alcanzó a \$ 155.540.228 millones al 30 de abril de 2020. Con respecto al 30 de abril del año anterior, éste aumentó en \$ 11.503.252 millones, equivalente al 8,0% (variación real 4,1%). En el siguiente cuadro se presenta el valor de los activos para cada uno de los Fondos de Pensiones¹.

Tabla N° 1
Valor de los Fondos de Pensiones²
 En millones de pesos, al 30 de abril de 2020

AFP	A Más riesgoso	B Riesgoso	C Intermedio	D Conservador	E Más conservador	TOTAL	Variación total 12 meses (%)
CAPITAL	3.959.421	4.181.387	9.962.943	6.064.580	5.902.138	30.070.469	8,8
CUPRUM	4.907.440	3.770.722	9.206.963	3.852.453	6.021.218	27.758.796	3,0
HABITAT	6.318.497	6.041.757	16.535.883	6.985.133	7.972.247	43.853.517	8,3
MODELO	1.346.600	3.107.594	2.339.987	686.246	1.908.171	9.388.598	12,3
PLANVITAL	529.324	1.650.286	1.951.838	1.080.924	912.762	6.125.134	21,7
PROVIDA	3.997.915	5.157.280	14.998.734	9.122.450	4.969.794	38.246.173	7,6
UNO	20.889	20.959	22.824	7.448	25.421	97.541	-
TOTAL	21.080.086	23.929.985	55.019.172	27.799.234	27.711.751	155.540.228	8,0
Variación total 12 meses (%)	1,4	1,9	7,2	12,3	17,0	8,0	

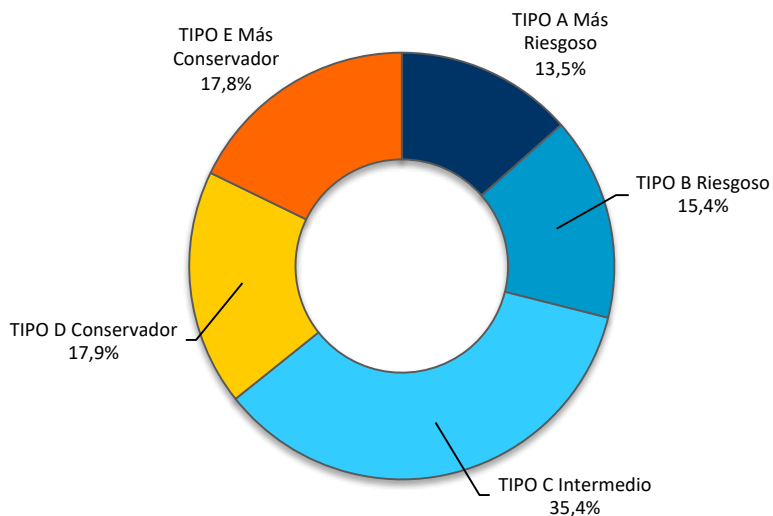
Fuente: Superintendencia de Pensiones a partir de Base de Datos del Sistema de Pensiones

1 De acuerdo a lo establecido en el D.L. N° 3.500, los montos invertidos en instrumentos de renta variable del Fondo Tipo A - Más riesgoso deben ser superiores a los mantenidos por el Fondo Tipo B - Riesgoso, los que a su vez deben ser superiores que los del Fondo Tipo C - Intermedio, éstos a su vez superiores a los del Fondo Tipo D - Conservador, y estos últimos deben ser superiores a los del Fondo Tipo E - Más conservador.

2 El valor de los Fondos de Pensiones en millones de Unidades de Fomento para el mes de abril de 2020 es de UF 5.421,27, el cual se desagrega de la siguiente forma: Fondo Tipo A UF 734,73, Fondo Tipo B UF 834,07, Fondo Tipo C UF 1.917,66, Fondo Tipo D UF 968,93 y Fondo Tipo E UF 965,88. Valor de la UF al 30 de abril de 2020 (\$28.690,73).

Gráfico N° 1

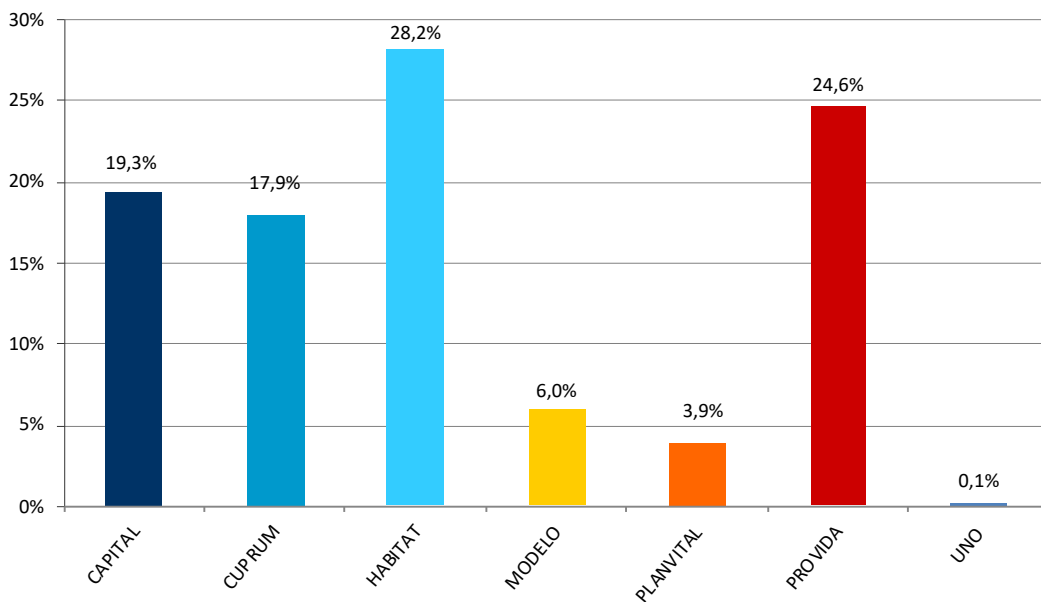
Activos por Tipo de los Fondos de Pensiones Porcentaje del total de activos, al 30 de abril de 2020



Fuente: Superintendencia de Pensiones a partir de Base de Datos del Sistema de Pensiones

Gráfico N° 2

Activos de los Fondos de Pensiones por AFP Porcentaje del total de activos, al 30 de abril de 2020



Fuente: Superintendencia de Pensiones a partir de Base de Datos del Sistema de Pensiones

2. Rentabilidad real de los Fondos de Pensiones³

2.1 Rentabilidad real del mes de abril de 2020

Tabla N° 2
Rentabilidad Real de los Fondos de Pensiones
 En porcentaje, deflactada por U.F.

Fondo de Pensiones	Abril 2020	Acumulado Ene 2020 – Abr 2020	Últimos 12 meses May 2019 – Abr 2020	Promedio anual últimos 36 meses May 2017 – Abr 2020	Promedio anual ⁴ Sep 2002 – Abr 2020
Tipo A - Más riesgoso	8,61	-9,87	-2,03	1,66	5,79
Tipo B - Riesgoso	7,86	-7,48	-0,73	1,91	5,03
Tipo C - Intermedio	7,50	-5,02	2,67	3,05	4,87
Tipo D - Conservador	6,87	-3,43	3,58	3,07	4,44
Tipo E - Más conservador	5,06	0,00	4,97	3,40	3,94

Fuente: Superintendencia de Pensiones a partir de Base de Datos del Sistema de Pensiones

La rentabilidad del Fondo de Pensiones Tipo A se explica principalmente por el retorno positivo que presentaron las inversiones instrumentos extranjeros y acciones locales. Lo anterior se puede apreciar al considerar como referencia la rentabilidad en dólares del índice MSCI mundial, con un alza de 10,69%⁵, y el retorno mensual de los títulos accionarios locales medido por el IPSA, que presentó un aumento de 21,06%⁵ durante el mes de abril.

Por su parte, la rentabilidad de los Fondos de Pensiones Tipo B, C, D y E se explica principalmente por el retorno positivo que presentaron las inversiones en instrumentos extranjeros, acciones nacionales y títulos de deuda local. Al respecto, durante el mes de abril se observó una disminución en las tasas de interés de los instrumentos de renta fija nacional, lo que implicó un aporte positivo a la rentabilidad de estos Fondos por la vía de las ganancias de capital.

3 Se entiende por rentabilidad real de un Fondo de Pensiones en un mes, al porcentaje de variación del valor cuota al último día de ese mes, respecto al valor de la cuota al último día del mes anterior, resultado que se deflacta por la variación de la Unidad de Fomento en ese período. La rentabilidad real para períodos superiores a un año se presenta anualizada, considerando para ello el número de días existente en el período de cálculo.

4 Considera como valor cuota inicial el correspondiente al 26 de septiembre de 2002, fecha de inicio de los multifondos.

5 Variación porcentual de los índices, calculada considerando el desfase de días utilizados en la valoración de los instrumentos financieros de los Fondos de Pensiones.

Tabla N° 3
Contribución a la Rentabilidad por Tipo de Fondo
 En porcentaje, abril de 2020

Tipo de Instrumento	Tipo A Más riesgoso	Tipo B Riesgoso	Tipo C Intermedio	Tipo D Conservador	Tipo E Más conservador
Acciones nacionales	2,02	1,80	1,23	0,50	0,34
Cuotas de fondos de inversión y fondos mutuos nacionales	0,32	0,21	0,16	0,08	0,00
Renta fija nacional	0,07	1,19	3,11	4,65	4,32
Intermediación financiera nacional	0,00	0,00	0,00	0,00	0,04
Subtotal Instrumentos Nacionales	2,41	3,20	4,50	5,23	4,70
Renta Variable Extranjera	5,65	4,03	2,44	1,21	0,26
Deuda Extranjera	0,55	0,63	0,56	0,43	0,10
Subtotal Instrumentos Extranjeros	6,20	4,66	3,00	1,64	0,36
Total	8,61	7,86	7,50	6,87	5,06

Nota: El aporte a la rentabilidad de los instrumentos denominados en moneda extranjera incorpora el efecto de la cobertura cambiaria.

Fuente: Superintendencia de Pensiones a partir de Base de Datos del Sistema de Pensiones

2.2 Rentabilidad real del mes de abril de 2020 por Tipo de Fondo

Tabla N° 4
Rentabilidad Real del Fondo Tipo A - Más riesgoso
 En porcentaje, deflactada por U.F.

Fondos de Pensiones Tipo A - Más Riesgoso	Abril 2020	Acumulado Ene 2020 – Abr 2020	Últimos 12 meses May 2019 – Abr 2020	Promedio anual últimos 36 meses May 2017 – Abr 2020	Promedio anual ⁶ Sep 2002 – Abr 2020
CAPITAL	8,55	-9,95	-2,22	1,68	5,75
CUPRUM	8,40	-10,27	-2,64	1,39	5,76
HABITAT	8,47	-9,54	-2,08	1,69	5,89
MODELO ⁷	9,06	-10,65	-2,75	1,06	-
PLANVITAL	8,69	-9,65	-1,76	1,51	5,42
PROVIDA	8,99	-9,60	-0,92	2,07	5,79
UNO ⁷	8,51	-10,26	-	-	-
Rentabilidad Promedio Sistema ⁸	8,61	-9,87	-2,03	1,66	5,79

Fuente: Superintendencia de Pensiones a partir de Base de Datos del Sistema de Pensiones

Tabla N° 5
Rentabilidad Real del Fondo Tipo B – Riesgoso
 En porcentaje, deflactada por U.F.

Fondos de Pensiones Tipo B - Riesgoso	Abril 2020	Acumulado Ene 2020 – Abr 2020	Últimos 12 meses May 2019 – Abr 2020	Promedio anual últimos 36 meses May 2017 – Abr 2020	Promedio anual ⁶ Sep 2002 – Abr 2020
CAPITAL	7,68	-7,62	-0,75	2,04	5,04
CUPRUM	7,68	-8,01	-1,50	1,53	5,08
HABITAT	7,55	-6,95	-0,41	2,21	5,21
MODELO ⁷	8,31	-7,72	-1,24	1,59	-
PLANVITAL	7,91	-7,29	-0,96	1,65	4,84
PROVIDA	8,19	-7,51	-0,17	2,04	4,82
UNO ⁷	7,67	-7,67	-	-	-
Rentabilidad Promedio Sistema ⁸	7,86	-7,48	-0,73	1,91	5,03

Fuente: Superintendencia de Pensiones a partir de Base de Datos del Sistema de Pensiones

⁶ Considera como valor cuota inicial el correspondiente al 26 de septiembre de 2002, fecha de inicio de los multifondos.

⁷ No se muestra la rentabilidad para los Fondos de Pensiones, ya que no posee la totalidad de la información para el período respectivo.

⁸ La rentabilidad promedio del Sistema se calcula ponderando la rentabilidad de cada Fondo de Pensiones por el valor de su Patrimonio al último día hábil del mes de marzo de 2020

Tabla N° 6
Rentabilidad Real del Fondo Tipo C – Intermedio
 En porcentaje, deflactada por U.F.

Fondos de Pensiones Tipo C - Intermedio	Abril 2020	Acumulado Ene 2020 – Abr 2020	Últimos 12 meses May 2019 – Abr 2020	Promedio anual últimos 36 meses May 2017 – Abr 2020	Promedio anual ⁹ Sep 2002 – Abr 2020	Promedio anual Jun 1981 – Abr 2020
CAPITAL	7,44	-5,03	2,72	3,27	4,71	7,71
CUPRUM	7,34	-5,80	1,49	2,45	4,98	8,05
HABITAT	7,32	-4,44	3,04	3,35	5,17	8,06
MODELO ¹⁰	7,50	-5,39	1,99	2,54	-	-
PLANVITAL	7,29	-5,40	1,60	2,63	4,67	7,95
PROVIDA	7,85	-5,06	3,19	3,09	4,60	7,68
UNO ¹⁰	7,16	-5,34	-	-	-	-
Rentabilidad Promedio Sistema ¹¹	7,50	-5,02	2,67	3,05	4,87	7,88

Fuente: Superintendencia de Pensiones a partir de Base de Datos del Sistema de Pensiones

Tabla N° 7
Rentabilidad Real del Fondo Tipo D – Conservador
 En porcentaje, deflactada por U.F.

Fondos de Pensiones Tipo D - Conservador	Abril 2020	Acumulado Ene 2020 – Abr 2020	Últimos 12 meses May 2019 – Abr 2020	Promedio anual últimos 36 meses May 2017 – Abr 2020	Promedio anual ⁹ Sep 2002 – Abr 2020
CAPITAL	6,82	-3,49	3,55	3,12	4,42
CUPRUM	6,91	-3,66	3,15	2,73	4,59
HABITAT	6,54	-3,02	3,75	3,28	4,73
MODELO ¹⁰	6,56	-3,51	2,81	2,75	-
PLANVITAL	6,45	-4,01	2,04	2,49	4,06
PROVIDA	7,20	-3,54	3,89	3,13	4,21
UNO ¹⁰	6,74	-3,10	-	-	-
Rentabilidad Promedio Sistema ¹¹	6,87	-3,43	3,58	3,07	4,44

Fuente: Superintendencia de Pensiones a partir de Base de Datos del Sistema de Pensiones

9 Considera como valor cuota inicial el correspondiente al 26 de septiembre de 2002, fecha de inicio de los multifondos.

10 No se muestra la rentabilidad para los Fondos de Pensiones, ya que no posee la totalidad de la información para el período respectivo.

11 La rentabilidad promedio del Sistema se calcula ponderando la rentabilidad de cada Fondo de Pensiones por el valor de su Patrimonio al último día hábil del mes de marzo de 2020.

Tabla N° 8
Rentabilidad Real del Fondo Tipo E - Más conservador
En porcentaje, deflactada por U.F.

Fondos de Pensiones Tipo E - Más Conservador	Abril 2020	Acumulado Ene 2020 – Abr 2020	Últimos 12 meses May 2019 – Abr 2020	Promedio anual últimos 36 meses May 2017 – Abr 2020	Promedio anual ¹² Sep 2002 – Abr 2020	Promedio anual May 2000 – Abr 2020
CAPITAL	5,22	-0,49	4,73	3,46	4,02	4,58
CUPRUM	5,02	0,48	5,43	3,24	3,93	4,83
HABITAT	4,69	0,25	5,23	3,66	4,14	4,90
MODELO ¹³	5,03	0,12	4,08	2,94	-	-
PLANVITAL	4,36	-1,11	2,84	2,66	3,27	4,06
PROVIDA	5,76	-0,31	4,93	3,35	3,57	4,32
UNO ¹³	4,92	-0,22	-	-	-	-
Rentabilidad Promedio Sistema ¹⁴	5,06	0,00	4,97	3,40	3,94	4,68

Fuente: Superintendencia de Pensiones a partir de Base de Datos del Sistema de Pensiones

12 Considera como valor cuota inicial el correspondiente al 26 de septiembre de 2002, fecha de inicio de los multifondos.

13 No se muestra la rentabilidad para los Fondos de Pensiones, ya que no posee la totalidad de la información para el período respectivo.

14 La rentabilidad promedio del Sistema se calcula ponderando la rentabilidad de cada Fondo de Pensiones por el valor de su Patrimonio al último día hábil del mes de marzo de 2020

2.3 Volatilidad de los retornos últimos 12 meses

Para el período de 12 meses comprendido entre mayo de 2019 y abril de 2020 se observa que la mayor volatilidad se presentó en el Fondo Tipo A con un 15,61%, mientras que el Fondo Tipo E alcanzó la menor volatilidad con un 8,36%. En el mismo periodo se observó que para los distintos Tipos de Fondos la rentabilidad fluctuó entre 4,97% (Fondo Tipo E) y -2,03% (Fondo Tipo A).

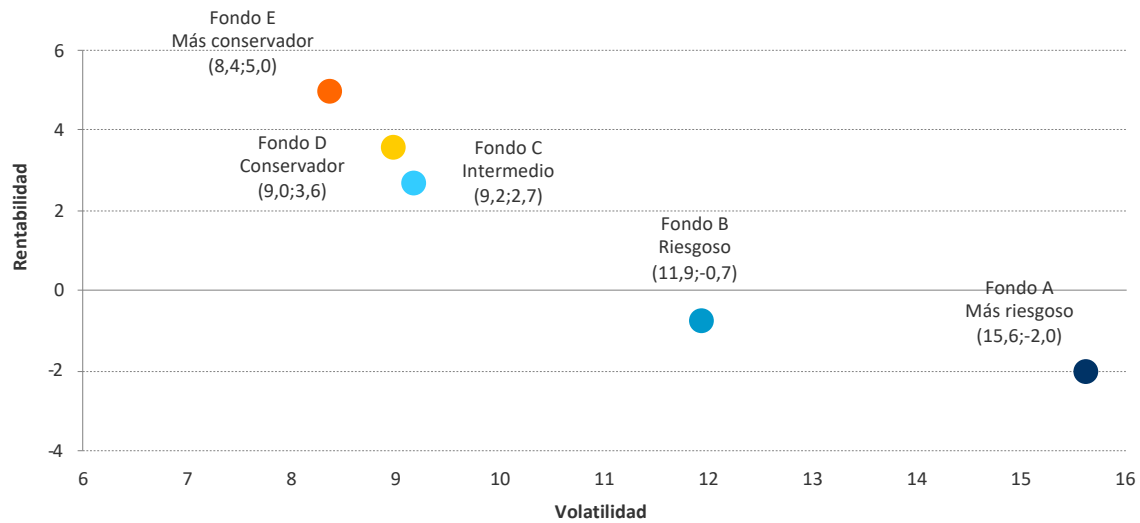
Tabla N° 9
Rentabilidad y Volatilidad¹⁵ de los Retornos
 En porcentaje anual, mayo 2019 – abril 2020

AFP	A Más riesgoso		B Riesgoso		C Intermedio		D Conservador		E Más conservador	
	Rent.	Volatilidad	Rent.	Volatilidad	Rent.	Volatilidad	Rent.	Volatilidad	Rent.	Volatilidad
CAPITAL	-2,22	15,98	-0,75	12,04	2,72	9,24	3,55	8,94	4,73	8,56
CUPRUM	-2,64	15,44	-1,50	11,75	1,49	9,27	3,15	9,14	5,43	8,71
HABITAT	-2,08	15,32	-0,41	11,61	3,04	8,82	3,75	8,63	5,23	7,92
MODELO	-2,75	16,36	-1,24	12,34	1,99	9,13	2,81	8,27	4,08	7,74
PLANVITAL	-1,76	15,67	-0,96	11,90	1,60	9,29	2,04	9,07	2,84	8,39
PROVIDA	-0,92	15,68	-0,17	12,12	3,19	9,52	3,89	9,25	4,93	8,80
SISTEMA	-2,03	15,61	-0,73	11,93	2,67	9,18	3,58	8,97	4,97	8,36

Fuente: Superintendencia de Pensiones a partir de Base de Datos del Sistema de Pensiones

¹⁵ La volatilidad de los retornos corresponde a la desviación estándar de los retornos diarios reales comprendidos en el período de la medición. En el cálculo se consideraron todos los días del período.

Gráfico N° 3
Rentabilidad y Volatilidad de los Retornos por Tipo de Fondo de Pensiones
En porcentaje anual, mayo 2019 – abril 2020



Fuente: Superintendencia de Pensiones a partir de Base de Datos del Sistema de Pensiones

3. Rentabilidad nominal de los Fondos de Pensiones¹⁶

3.1 Rentabilidad nominal del mes de abril de 2020

La rentabilidad nominal de la cuota de los distintos Tipos de Fondos de Pensiones, durante el mes de abril de 2020, para los últimos 12 y 36 meses, alcanzó los siguientes valores:

Tabla N° 10
Rentabilidad Nominal de los Fondos de Pensiones
 En porcentaje

Fondo de Pensiones	Abril 2020	Acumulado Ene 2020 – Abr 2020	Últimos 12 meses May 2019 - Abr 2020	Promedio anual últimos 36 meses May 2017 – Abr 2020
Tipo A - Más riesgoso	8,97	-8,66	1,61	4,30
Tipo B – Riesgoso	8,21	-6,24	2,96	4,56
Tipo C – Intermedio	7,85	-3,74	6,49	5,73
Tipo D - Conservador	7,22	-2,13	7,43	5,75
Tipo E - Más conservador	5,40	1,35	8,87	6,09

Nota: La rentabilidad es variable, por lo que no se garantiza que rentabilidades pasadas se repitan en el futuro.

Fuente: Superintendencia de Pensiones a partir de Base de Datos del Sistema de Pensiones

¹⁶ Se entiende por rentabilidad real de un Fondo de Pensiones en un mes, al porcentaje de variación del valor cuota al último día de ese mes, respecto al valor de la cuota al último día del mes anterior, resultado que se deflacta por la variación de la Unidad de Fomento en ese período. La rentabilidad real para períodos superiores a un año se presenta anualizada, considerando para ello el número de días existente en el período de cálculo.

3.2 Rentabilidad nominal del mes de abril de 2020

Tabla N° 11
Rentabilidad Nominal del Fondo Tipo A – Más riesgoso
 En porcentaje

Fondos de Pensiones Tipo A – Más Riesgoso	Abril 2020	Acumulado Ene 2020 – Abr 2020	Últimos 12 meses May 2019 - Abr 2020	Promedio anual últimos 36 meses May 2017 – Abr 2020
CAPITAL	8,90	-8,74	1,42	4,33
CUPRUM	8,75	-9,07	0,98	4,03
HABITAT	8,82	-8,33	1,56	4,34
MODELO	9,41	-9,44	0,87	3,69
PLANVITAL	9,04	-8,43	1,90	4,15
PROVIDA	9,35	-8,39	2,77	4,73
UNO ¹⁷	8,86	-9,05	-	-
Rentabilidad Promedio Sistema ¹⁸	8,97	-8,66	1,61	4,30

Fuente: Superintendencia de Pensiones a partir de Base de Datos del Sistema de Pensiones

Tabla N° 12
Rentabilidad Nominal del Fondo Tipo B – Riesgoso
 En porcentaje

Fondos de Pensiones Tipo B – Riesgoso	Abril 2020	Acumulado Ene 2020 – Abr 2020	Últimos 12 meses May 2019 - Abr 2020	Promedio anual últimos 36 meses May 2017 – Abr 2020
CAPITAL	8,03	-6,38	2,94	4,69
CUPRUM	8,03	-6,77	2,17	4,17
HABITAT	7,91	-5,70	3,29	4,87
MODELO	8,66	-6,47	2,43	4,23
PLANVITAL	8,26	-6,04	2,72	4,30
PROVIDA	8,54	-6,26	3,55	4,69
UNO ¹⁷	8,02	-6,42	-	-
Rentabilidad Promedio Sistema ¹⁸	8,21	-6,24	2,96	4,56

Fuente: Superintendencia de Pensiones a partir de Base de Datos del Sistema de Pensiones

¹⁷ No se muestra la rentabilidad para los Fondos de Pensiones, ya que no posee la totalidad de la información para el período respectivo

¹⁸ La rentabilidad promedio del Sistema se calcula ponderando la rentabilidad de cada Fondo de Pensiones por el valor de su Patrimonio al último día hábil del mes de marzo de 2020.

Tabla N° 13
Rentabilidad Nominal del Fondo Tipo C – Intermedio
En porcentaje

Fondos de Pensiones Tipo C – Intermedio	Abril 2020	Acumulado Ene 2020 – Abr 2020	Últimos 12 meses May 2019 - Abr 2020	Promedio anual últimos 36 meses May 2017 – Abr 2020
CAPITAL	7,79	-3,75	6,54	5,96
CUPRUM	7,69	-4,54	5,26	5,11
HABITAT	7,67	-3,15	6,88	6,04
MODELO	7,85	-4,12	5,79	5,21
PLANVITAL	7,64	-4,13	5,38	5,30
PROVIDA	8,21	-3,79	7,03	5,77
UNO ¹⁹	7,51	-4,06	-	-
Rentabilidad Promedio Sistema ²⁰	7,85	-3,74	6,49	5,73

Fuente: Superintendencia de Pensiones a partir de Base de Datos del Sistema de Pensiones

Tabla N° 14
Rentabilidad Nominal del Fondo Tipo D – Conservador
En porcentaje

Fondos de Pensiones Tipo D – Conservador	Abril 2020	Acumulado Ene 2020 – Abr 2020	Últimos 12 meses May 2019 - Abr 2020	Promedio anual últimos 36 meses May 2017 – Abr 2020
CAPITAL	7,17	-2,19	7,40	5,80
CUPRUM	7,26	-2,37	6,98	5,40
HABITAT	6,89	-1,72	7,61	5,96
MODELO	6,91	-2,22	6,64	5,42
PLANVITAL	6,79	-2,71	5,83	5,15
PROVIDA	7,55	-2,24	7,75	5,81
UNO ¹⁹	7,09	-1,80	-	-
Rentabilidad Promedio Sistema ²⁰	7,22	-2,13	7,43	5,75

Fuente: Superintendencia de Pensiones a partir de Base de Datos del Sistema de Pensiones

¹⁹ No se muestra la rentabilidad para los Fondos de Pensiones, ya que no posee la totalidad de la información para el período respectivo

²⁰ La rentabilidad promedio del Sistema se calcula ponderando la rentabilidad de cada Fondo de Pensiones por el valor de su Patrimonio al último día hábil del mes de marzo de 2020.

Tabla N° 15
Rentabilidad Nominal del Fondo Tipo E – Más conservador
En porcentaje

Fondos de Pensiones Tipo E – Más Conservador	Abril 2020	Acumulado Ene 2020 – Abr 2020	Últimos 12 meses May 2019 - Abr 2020	Promedio anual últimos 36 meses May 2017 – Abr 2020
CAPITAL	5,56	0,85	8,63	6,15
CUPRUM	5,36	1,83	9,35	5,92
HABITAT	5,03	1,60	9,14	6,35
MODELO	5,37	1,47	7,95	5,62
PLANVITAL	4,70	0,22	6,66	5,33
PROVIDA	6,10	1,03	8,83	6,04
UNO ²¹	5,26	1,12	-	-
Rentabilidad Promedio Sistema ²²	5,40	1,35	8,87	6,09

Fuente: Superintendencia de Pensiones a partir de Base de Datos del Sistema de Pensiones

21 No se muestra la rentabilidad para los Fondos de Pensiones, ya que no posee la totalidad de la información para el período respectivo.

22 La rentabilidad promedio del Sistema se calcula ponderando la rentabilidad de cada Fondo de Pensiones por el valor de su Patrimonio al último día hábil del mes de marzo de 2020.

Tabla N° 16

4. Cartera de Inversión de los Fondos de Pensiones a abril de 2020

En millones de pesos, al 30 de abril de 2020

	A		B		C		D		E		TOTAL	
	MM\$	% Fondo	MM\$	% Fondo	MM\$	% Fondo	MM\$	% Fondo	MM\$	% Fondo	MM\$	% Fondo
INVERSIÓN NACIONAL TOTAL	3.666.763	17,4%	7.925.893	33,0%	28.715.773	52,2%	19.821.024	71,3%	25.311.148	91,3%	85.440.601	54,9%
RENDA VARIABLE	2.597.653	12,3%	2.576.391	10,7%	4.136.798	7,5%	862.203	3,1%	466.928	1,7%	10.639.973	6,9%
Acciones	2.146.737	10,2%	2.224.475	9,3%	3.461.171	6,3%	702.958	2,5%	465.813	1,7%	9.001.154	5,8%
Fondos de Inversión y Otros	405.506	1,9%	296.357	1,2%	539.758	1,0%	127.915	0,5%	6	0,0%	1.369.542	0,9%
Activos Alternativos	45.410	0,2%	55.559	0,2%	135.869	0,2%	31.330	0,1%	1.109	0,0%	269.277	0,2%
RENDA FIJA	1.183.010	5,7%	5.488.838	22,9%	24.834.484	45,1%	19.126.668	68,8%	24.883.513	89,8%	75.516.513	48,5%
Instrumentos Banco Central	162.542	0,8%	190.006	0,8%	313.860	0,6%	246.686	0,9%	115.382	0,4%	1.028.476	0,7%
Instrumentos Tesorería	57.050	0,3%	1.126.775	4,7%	11.495.066	20,9%	8.131.327	29,2%	9.604.862	34,7%	30.415.080	19,5%
Bonos de Reconocimiento y MINVU	947	0,0%	995	0,0%	17.191	0,0%	25.754	0,1%	33.402	0,1%	78.289	0,0%
Bonos de Empresas y Efectos de Comercio	64.976	0,3%	968.487	4,0%	3.347.557	6,1%	3.192.384	11,5%	3.559.630	12,9%	11.133.034	7,2%
Bonos emitidos por Fondos de Inversión	0	0,0%	3.764	0,0%	4.319	0,0%	12.202	0,0%	10.485	0,0%	30.770	0,0%
Bonos Bancarios	259.087	1,2%	2.393.858	10,0%	8.299.781	15,1%	6.698.401	24,1%	7.711.290	27,8%	25.362.417	16,3%
Letras Hipotecarias	6.579	0,0%	27.676	0,1%	126.224	0,2%	46.412	0,2%	41.463	0,1%	248.354	0,2%
Depósitos a Plazo	249.446	1,2%	386.861	1,6%	573.246	1,0%	412.451	1,5%	3.237.714	11,7%	4.859.718	3,1%
Fondos Mutuos y de Inversión	155.363	0,8%	132.390	0,6%	216.345	0,4%	134.662	0,5%	309.680	1,1%	948.440	0,6%
Activos Alternativos	77.599	0,4%	101.771	0,4%	280.053	0,5%	106.737	0,4%	97.449	0,4%	663.609	0,4%
Disponible	149.421	0,7%	156.255	0,7%	160.842	0,3%	119.652	0,4%	162.156	0,6%	748.326	0,5%
DERIVADOS	-119.371	-0,6%	-150.640	-0,6%	-295.002	-0,5%	-176.362	-0,6%	-47.367	-0,2%	-788.742	-0,5%
OTROS NACIONALES	5.471	0,0%	11.304	0,0%	39.493	0,1%	8.515	0,0%	8.074	0,0%	72.857	0,0%
INVERSIÓN EXTRANJERA TOTAL	17.413.323	82,6%	16.004.092	67,0%	26.303.399	47,8%	7.978.210	28,7%	2.400.603	8,7%	70.099.627	45,1%
RENDA VARIABLE	13.764.118	65,3%	11.209.596	46,9%	16.522.841	30,0%	4.054.692	14,6%	584.648	2,2%	46.135.895	29,7%
Fondos Mutuos	9.392.661	44,6%	8.151.047	34,1%	13.055.887	23,7%	2.836.721	10,2%	82.642	0,3%	33.518.958	21,6%
Activos Alternativos	590.560	2,8%	557.828	2,3%	1.145.866	2,1%	366.217	1,3%	14.061	0,1%	2.674.532	1,7%
Otros	3.780.897	17,9%	2.500.721	10,5%	2.321.088	4,2%	851.754	3,1%	487.945	1,8%	9.942.405	6,4%
RENDA FIJA	3.560.836	16,9%	4.713.656	19,7%	9.553.590	17,4%	3.856.690	13,9%	1.780.689	6,4%	23.465.461	15,1%
DERIVADOS	-66.206	-0,3%	-60.383	-0,2%	-155.123	-0,3%	-57.516	-0,2%	-53.652	-0,2%	-392.880	-0,3%
OTROS EXTRANJEROS	154.575	0,7%	141.223	0,6%	382.091	0,7%	124.344	0,4%	88.918	0,3%	891.151	0,6%
TOTAL ACTIVOS	21.080.086	100%	23.929.985	100%	55.019.172	100%	27.799.234	100%	27.711.751	100%	155.540.228	100%
SUB TOTAL RENDA VARIABLE	16.361.771	77,6%	13.785.987	57,6%	20.659.639	37,5%	4.916.895	17,7%	1.051.576	3,9%	56.775.868	36,5%
SUB TOTAL RENDA FIJA	4.743.846	22,6%	10.202.494	42,6%	34.388.074	62,5%	22.983.358	82,7%	26.664.202	96,2%	98.981.974	63,6%
SUB TOTAL DERIVADOS	-185.577	-0,9%	-211.023	-0,8%	-450.125	-0,8%	-233.878	-0,8%	-101.019	-0,4%	-1.181.622	-0,7%
SUB TOTAL OTROS	160.046	0,7%	152.527	0,6%	421.584	0,8%	132.859	0,4%	96.992	0,3%	964.008	0,6%
TOTAL ACTIVOS	21.080.086	100%	23.929.985	100%	55.019.172	100%	27.799.234	100%	27.711.751	100%	155.540.228	100%

Fuente: Superintendencia de Pensiones a partir de Base de Datos del Sistema de Pensiones

5. Distribución sectorial de las inversiones en acciones nacionales

Al 30 de abril de 2020 el Sistema de Fondos de Pensiones mantenía inversiones en acciones de sociedades anónimas nacionales por un monto de \$9.001.154 millones, equivalente a 5,8% del valor total de los activos del Sistema. La inversión en este tipo de instrumentos al 30 de abril de 2019 alcanzaba a \$11.775.002 millones, registrándose una disminución nominal de 23,6% (26,3% real) en los últimos doce meses. En los cuadros siguientes se presenta la inversión por Tipo de Fondo de Pensiones, el porcentaje que representan estos instrumentos respecto del total de activos de cada Tipo de Fondo y la evolución de la inversión en acciones por sector económico.

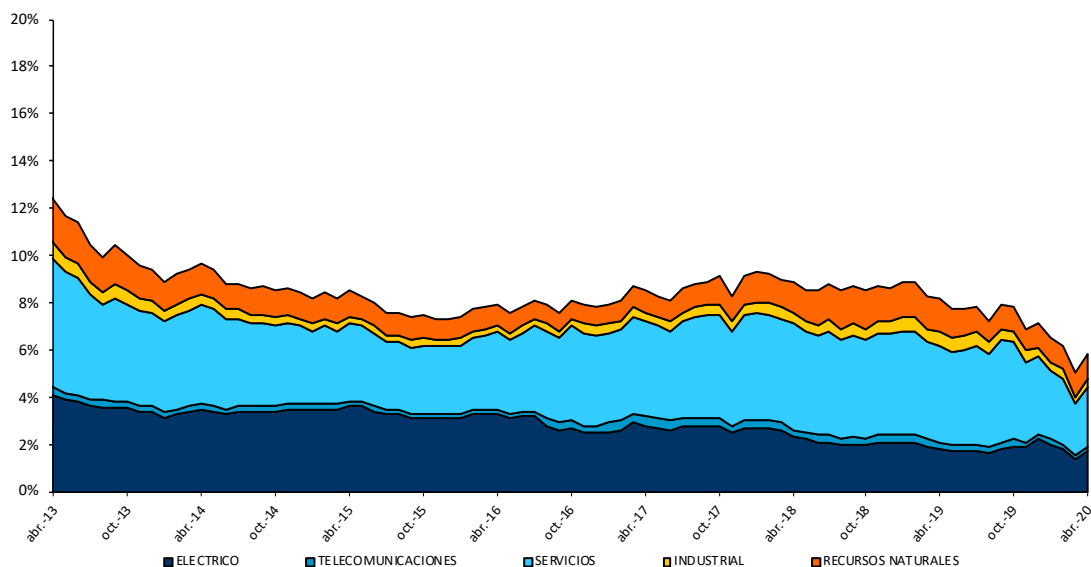
Tabla N° 17
Inversión en Acciones Nacionales
 En millones de pesos, al 30 de abril de 2020

SECTOR ECONÓMICO	A Más Riesgoso	B Riesgoso	C Intermedio	D Conservador	E Más conservador	Total Sistema	% Valor Total Fondos de Pensiones
ELÉCTRICO	671.725	637.999	1.192.943	128.703	74.297	2.705.667	1,7%
TELECOMUNICACIONES	51.911	90.093	110.993	29.590	11.635	294.224	0,2%
SERVICIOS	955.830	1.007.471	1.277.302	374.363	255.170	3.870.135	2,5%
INDUSTRIAL	97.357	130.247	230.963	61.655	63.596	583.818	0,4%
RECURSOS NATURALES	369.914	358.665	648.970	108.647	61.115	1.547.310	1,0%
TOTAL SISTEMA	2.146.737	2.224.475	3.461.171	702.958	465.813	9.001.154	5,8%
% DE CADA FONDO	10,2%	9,3%	6,3%	2,5%	1,7%	5,8%	

Fuente: Superintendencia de Pensiones a partir de Base de Datos del Sistema de Pensiones

Gráfico N° 4

Inversión en Acciones Nacionales por Sector Económico Porcentaje del valor de los Fondos de Pensiones



Fuente: Superintendencia de Pensiones a partir de Base de Datos del Sistema de Pensiones

6. Inversión de los Fondos de Pensiones en el extranjero

Al 30 de abril de 2020, el Sistema de Fondos de Pensiones mantenía inversiones en instrumentos extranjeros por un monto de \$ 70.099.627 millones, equivalente a 45,1% del valor total de los activos del Sistema. Al 30 de abril de 2019, la inversión en este tipo de instrumentos alcanzaba a \$ 62.312.494 millones, lo que significa un aumento nominal de 12,5% (8,5% real) en los últimos doce meses. En los cuadros siguientes se presenta la inversión en el extranjero por Tipo de Fondo de Pensiones, el porcentaje que representan estas inversiones respecto del total de activos de cada Tipo de Fondo y la distribución geográfica de las inversiones en el exterior.

Tabla N° 18

Inversión de los Fondos de Pensiones en el Extranjero

En millones de pesos y porcentaje de la inversión extranjera, al 30 de abril de 2020

Instrumento	A	B	C	D	E	TOTAL	
	Más riesgoso	Riesgoso	Intermedio	Conservador	Más conservador	MM\$	% Inv. Ext.
	MM\$	MM\$	MM\$	MM\$	MM\$	MM\$	
Cuotas Fondos Mutuos	9.392.661	8.151.047	13.055.887	2.836.721	82.642	33.518.958	47,8%
Títulos de Índices Accionarios	3.713.392	2.451.423	2.242.828	823.384	469.433	9.700.460	13,8%
Cuotas Fondos Inversión Nacionales ²³	591.957	551.037	1.131.125	352.110	14.373	2.640.602	3,8%
Cuotas Fondos Mutuos Nacionales	0	0	2.125	0	0	2.125	0,0%
Acciones Extranjeras y ADR	12.706	14.755	24.004	10.169	2.530	64.164	0,1%
Fondos de Inversión Extranjeros	145	0	0	0	0	145	0,0%
Vehículos de Capital Privado	53.257	41.334	66.872	32.308	15.670	209.441	0,3%
Subtotal Renta Variable	13.764.118	11.209.596	16.522.841	4.054.692	584.648	46.135.895	65,8%
Cuotas Fondos Mutuos	3.106.525	4.113.335	8.078.663	3.144.184	595.629	19.038.336	27,2%
Cuotas Fondos Inversión Nacionales ²³	171.357	184.977	649.735	278.639	15.862	1.300.570	1,9%
Bonos de Empresas	22.924	29.317	90.725	77.477	58.496	278.939	0,4%
Cuotas Fondos Mutuos Nacionales	824	2.019	1.771	3.859	12.768	21.241	0,0%
Bonos de Gobierno	192.799	323.489	590.715	286.909	1.018.964	2.412.876	3,4%
Bonos Bancos Internacionales	1.842	1.842	2.210	3.175	6.315	15.384	0,0%
Bonos Bancos Extranjeros	4.571	5.235	15.083	10.872	9.732	45.493	0,1%
Títulos de Índices Renta Fija	0	762	256	3.732	0	4.750	0,0%
Vehículos de Deuda Privada	23.180	15.248	38.495	19.526	45.878	142.327	0,2%
Disponible	36.814	37.432	85.937	28.317	17.045	205.545	0,3%
Subtotal Renta Fija	3.560.836	4.713.656	9.553.590	3.856.690	1.780.689	23.465.461	33,5%
Subtotal Otros	88.369	80.840	226.968	66.828	35.266	498.271	0,7%
Total General	17.413.323	16.004.092	26.303.399	7.978.210	2.400.603	70.099.627	100%

Fuente: Superintendencia de Pensiones a partir de Base de Datos del Sistema de Pensiones

A continuación se presenta la distribución geográfica de inversiones en el extranjero al 30 de abril de 2020.

²³ Incluye inversión indirecta en activos alternativos.

Tabla N° 19

Inversión Extranjera por Zona Geográfica

Porcentaje de la inversión en el extranjero, al 30 de abril de 2020

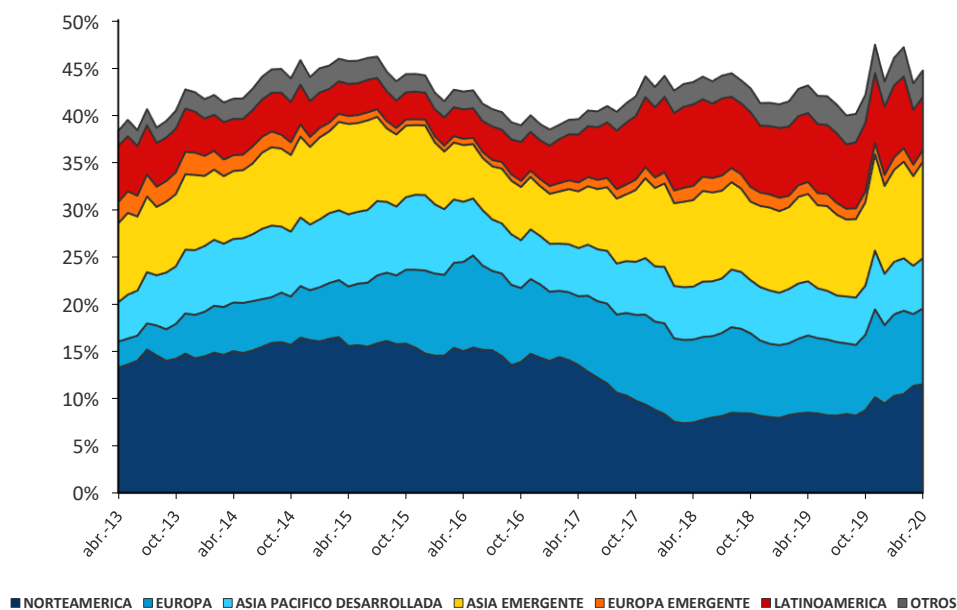
Zona Geográfica	A Más riesgoso	B Riesgoso	C Intermedio	D Conservador	E Más conservador	TOTAL
Norteamérica	28,3%	28,4%	20,2%	24,0%	54,6%	25,7%
Europa	16,8%	17,0%	19,9%	18,4%	9,8%	17,9%
Asia Pacífico Desarrollada	13,5%	10,8%	12,8%	10,2%	3,0%	11,9%
Subtotal Desarrollada	58,6%	56,2%	52,9%	52,6%	67,4%	55,5%
Asia Emergente	24,8%	25,5%	23,4%	16,8%	4,2%	22,8%
Latinoamérica	10,2%	10,7%	12,9%	17,3%	23,8%	12,6%
Europa Emergente	1,9%	1,9%	3,6%	4,4%	0,6%	2,8%
Medio Oriente-África	0,4%	0,8%	1,0%	1,3%	0,1%	0,8%
Subtotal Emergente	37,3%	38,9%	40,9%	39,8%	28,7%	39,0%
Subtotal Otros	4,1%	4,9%	6,2%	7,6%	3,9%	5,5%
Total General	100%	100%	100%	100%	100%	100%

Fuente: Superintendencia de Pensiones a partir de Base de Datos del Sistema de Pensiones

Gráfico N° 5

Evolución de Inversión en el Extranjero por Región Geográfica

Porcentaje del valor de los Fondos de Pensiones, al 30 de abril de 2020



Fuente: Superintendencia de Pensiones a partir de Base de Datos del Sistema de Pensiones

Superintendencia de Pensiones

Informe es desarrollado por la División Financiera