

INVERSIONES Y RENTABILIDAD DE LOS FONDOS DE PENSIONES

Enero de 2019

1. Valor de los Fondos de Pensiones

El valor de los Fondos de Pensiones alcanzó a \$ 137.167.539 millones al 31 de enero de 2019. Con respecto a igual fecha del año anterior, éste aumentó en \$ 4.437.075 millones, equivalente al 3,3% (variación real 0,6%). En el siguiente cuadro se presenta el valor de los activos para cada uno de los Fondos de Pensiones¹.

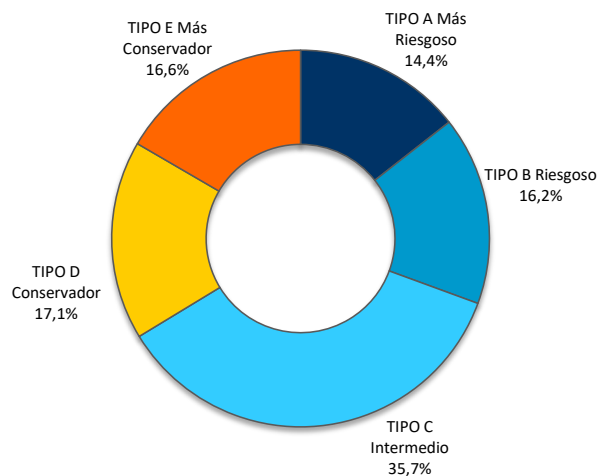
Tabla N° 1
Valor de los Fondos de Pensiones²
 En millones de pesos, al 31 de enero de 2019

AFP	A Más riesgoso	B Riesgoso	C Intermedio	D Conservador	E Más conservador	TOTAL	Variación total 12 meses (%)
CAPITAL	3.762.177	4.068.414	8.809.922	5.075.204	4.564.459	26.280.176	2,7
CUPRUM	4.992.702	3.767.485	8.667.091	3.447.572	5.081.752	25.956.602	0,1
HABITAT	5.646.488	5.732.636	14.404.056	5.846.559	6.752.214	38.381.953	5,3
MODELO	1.101.883	2.539.811	1.808.499	543.122	1.745.392	7.738.707	13,4
PLANVITAL	414.572	1.203.220	1.514.852	905.490	658.788	4.696.922	2,7
PROVIDA	3.876.119	4.946.091	13.704.727	7.620.699	3.965.543	34.113.179	2,2
TOTAL	19.793.941	22.257.657	48.909.147	23.438.646	22.768.148	137.167.539	3,3
Variación total 12 meses (%)	-8,2	-0,3	0,6	7,9	23,1	3,3	

Fuente: Superintendencia de Pensiones a partir de Base de Datos del Sistema de Pensiones

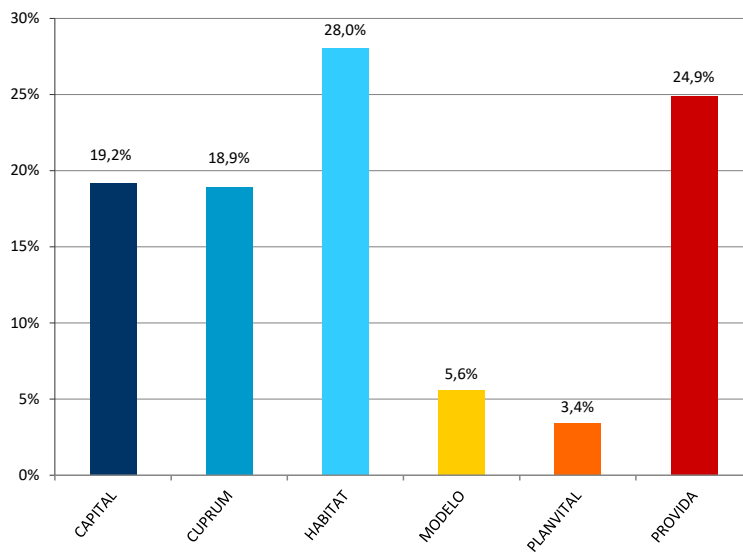
- De acuerdo a lo establecido en el D.L. N° 3.500, los montos invertidos en instrumentos de renta variable del Fondo Tipo A - Más riesgoso deben ser superiores a los mantenidos por el Fondo Tipo B - Riesgoso, los que a su vez deben ser superiores que los del Fondo Tipo C - Intermedio, éstos a su vez superiores a los del Fondo Tipo D - Conservador, y estos últimos deben ser superiores a los del Fondo Tipo E - Más conservador.
- El valor de los Fondos de Pensiones en millones de dólares para el mes de enero de 2019 es de US\$205.723, el cual se desagrega de la siguiente forma: Fondo Tipo A US\$29.687, Fondo Tipo B US\$33.382, Fondo Tipo C US\$73.354, Fondo Tipo D US\$35.153 y Fondo Tipo E US\$34.147. Valor del dólar al 31 de enero de 2019 (\$666,76).

Gráfico N° 1
Activos por Tipo de los Fondos de Pensiones
 Porcentaje del total de activos, al 31 de enero de 2019



Fuente: Superintendencia de Pensiones a partir de Base de Datos del Sistema de Pensiones

Gráfico N° 2
Activos de los Fondos de Pensiones por AFP
 Porcentaje del total de activos, al 31 de enero de 2019



Fuente: Superintendencia de Pensiones a partir de Base de Datos del Sistema de Pensiones

2. Rentabilidad real de los Fondos de Pensiones³

2.1 Rentabilidad real del mes de enero de 2019

Tabla N° 2
Rentabilidad Real de los Fondos de Pensiones
 En porcentaje, deflactada por U.F.

Fondo de Pensiones	Enero 2019	Acumulado Ene 2019 - Ene 2019	Últimos 12 meses Feb 2018 - Ene 2019	Promedio anual últimos 36 meses Feb 2016 - Ene 2019	Promedio anual ⁴ Sep 2002 - Ene 2019
Tipo A - Más riesgoso	3,13	3,13	-6,30	5,86	6,09
Tipo B - Riesgoso	2,63	2,63	-4,14	5,15	5,20
Tipo C - Intermedio	2,03	2,03	-1,06	4,16	4,81
Tipo D - Conservador	1,58	1,58	1,58	3,02	4,32
Tipo E - Más conservador	0,84	0,84	3,51	2,72	3,73

Fuente: Superintendencia de Pensiones a partir de Base de Datos del Sistema de Pensiones

La rentabilidad de los Fondos de Pensiones Tipo A, B y C se explica principalmente por el retorno positivo que presentaron las inversiones en instrumentos extranjeros de renta variable y acciones locales. Lo anterior se puede apreciar al considerar como referencia la rentabilidad en dólares de los índices MSCI mundial y MSCI emergente, y el retorno mensual de los títulos accionarios locales medido por el IPSA, que presentaron alzas de 7,51%⁵, 7,69%⁵ y 5,54%⁵ respectivamente, durante el mes de enero. Cabe señalar que durante este mes las inversiones en el extranjero se vieron desfavorecidas por la apreciación del peso chileno respecto a las principales monedas, lo que afectó negativamente a las posiciones sin cobertura cambiaria, contrarrestando parcialmente los retornos positivos observados en las principales bolsas internacionales, y anulando el buen desempeño de los instrumentos extranjeros de renta fija. Tómese como referencia la depreciación de la divisa norteamericana, con una caída de 4,16% durante el mes de enero.

3 Se entiende por rentabilidad real de un Fondo de Pensiones en un mes, al porcentaje de variación del valor cuota al último día de ese mes, respecto al valor de la cuota al último día del mes anterior, resultado que se deflacta por la variación de la Unidad de Fomento en ese período. La rentabilidad real para períodos superiores a un año se presenta anualizada, considerando para ello el número de días existente en el período de cálculo.

4 Considera como valor cuota inicial el correspondiente al 26 de septiembre de 2002, fecha de inicio de los multifondos.

5 Variación porcentual de los índices, calculada considerando el desfase de días utilizados en la valoración de los instrumentos financieros de los Fondos de Pensiones.

Por su parte, la rentabilidad de los Fondos de Pensiones Tipo D y E se explica principalmente por el retorno positivo de las inversiones en instrumentos extranjeros, acciones nacionales y títulos de deuda local. Al respecto, durante el mes de enero se observó una caída en las tasas de interés de los instrumentos de renta fija nacional, lo que implicó un aporte positivo a la rentabilidad de estos Fondos por la vía de las ganancias de capital.

Tabla N° 3
Contribución a la Rentabilidad por Tipo de Fondo
 En porcentaje, enero de 2019

Tipo de Instrumento	Tipo A Más riesgoso	Tipo B Riesgoso	Tipo C Intermedio	Tipo D Conservador	Tipo E Más conservador
Acciones nacionales	0,96	0,84	0,60	0,24	0,12
Cuotas de fondos de inversión y fondos mutuos nacionales	0,09	0,07	0,06	0,02	0,00
Renta fija nacional	0,02	0,18	0,32	0,43	0,45
Intermediación financiera nacional	0,01	0,01	0,01	0,02	0,09
Subtotal Instrumentos Nacionales	1,08	1,10	0,99	0,71	0,66
Renta Variable Extranjera	2,09	1,51	1,02	0,75	0,13
Deuda Extranjera	-0,04	0,02	0,02	0,12	0,05
Subtotal Instrumentos Extranjeros	2,05	1,53	1,04	0,87	0,18
Total	3,13	2,63	2,03	1,58	0,84

Nota: El aporte a la rentabilidad de los instrumentos denominados en moneda extranjera incorpora el efecto de la cobertura cambiaria.

Fuente: Superintendencia de Pensiones a partir de Base de Datos del Sistema de Pensiones

2.2 Rentabilidad real del mes de enero de 2019 por Tipo de Fondo

Tabla N° 4
Rentabilidad Real del Fondo Tipo A - Más riesgoso
 En porcentaje, deflactada por U.F.

Fondos de Pensiones Tipo A - Más Riesgoso	Enero 2019	Acumulado Ene 2019 - Ene 2019	Últimos 12 meses Feb 2018 - Ene 2019	Promedio anual últimos 36 meses Feb 2016 - Ene 2019	Promedio anual ⁶ Sep 2002 - Ene 2019
CAPITAL	3,21	3,21	-6,16	5,79	6,05
CUPRUM	3,05	3,05	-6,52	5,83	6,10
HABITAT	3,03	3,03	-6,29	6,18	6,20
MODELO ⁷	3,40	3,40	-6,77	5,92	-
PLANVITAL	3,08	3,08	-6,42	5,26	5,67
PROVIDA	3,24	3,24	-6,03	5,54	6,01
Rentabilidad Promedio Sistema ⁸	3,13	3,13	-6,30	5,86	6,09

Fuente: Superintendencia de Pensiones a partir de Base de Datos del Sistema de Pensiones

Tabla N° 5
Rentabilidad Real del Fondo Tipo B – Riesgoso
 En porcentaje, deflactada por U.F.

Fondos de Pensiones Tipo B - Riesgoso	Enero 2019	Acumulado Ene 2019 - Ene 2019	Últimos 12 meses Feb 2018 - Ene 2019	Promedio anual últimos 36 meses Feb 2016 - Ene 2019	Promedio anual ⁶ Sep 2002 - Ene 2019
CAPITAL	2,69	2,69	-3,91	5,14	5,21
CUPRUM	2,56	2,56	-4,34	5,10	5,31
HABITAT	2,54	2,54	-4,09	5,57	5,37
MODELO ⁷	2,68	2,68	-4,39	5,39	-
PLANVITAL	2,58	2,58	-4,18	4,47	5,01
PROVIDA	2,72	2,72	-4,11	4,74	4,94
Rentabilidad Promedio Sistema ⁸	2,63	2,63	-4,14	5,15	5,20

Fuente: Superintendencia de Pensiones a partir de Base de Datos del Sistema de Pensiones

⁶ Considera como valor cuota inicial el correspondiente al 26 de septiembre de 2002, fecha de inicio de los multifondos.

⁷ No se muestra la rentabilidad para los Fondos de Pensiones Modelo, ya que no posee la totalidad de la información para el período respectivo.

⁸ La rentabilidad promedio del Sistema se calcula ponderando la rentabilidad de cada Fondo de Pensiones por el valor de su Patrimonio al último día hábil del mes de diciembre de 2018.

Tabla N° 6
Rentabilidad Real del Fondo Tipo C – Intermedio
 En porcentaje, deflactada por U.F.

Fondos de Pensiones Tipo C - Intermedio	Enero 2019	Acumulado Ene 2019 - Ene 2019	Últimos 12 meses Feb 2018 - Ene 2019	Promedio anual últimos 36 meses Feb 2016 - Ene 2019	Promedio anual ⁹ Sep 2002 - Ene 2019	Promedio anual Jun 1981 - Ene 2019
CAPITAL	2,07	2,07	-0,62	4,25	4,63	7,78
CUPRUM	1,98	1,98	-1,42	4,06	5,02	8,17
HABITAT	1,93	1,93	-1,04	4,64	5,11	8,13
MODELO ¹⁰	2,05	2,05	-1,53	4,32	-	-
PLANVITAL	2,02	2,02	-1,06	3,79	4,66	8,06
PROVIDA	2,14	2,14	-1,05	3,66	4,49	7,74
Rentabilidad Promedio Sistema ¹¹	2,03	2,03	-1,06	4,16	4,81	7,95

Fuente: Superintendencia de Pensiones a partir de Base de Datos del Sistema de Pensiones

Tabla N° 7
Rentabilidad Real del Fondo Tipo D – Conservador
 En porcentaje, deflactada por U.F.

Fondos de Pensiones Tipo D - Conservador	Enero 2019	Acumulado Ene 2019 - Ene 2019	Últimos 12 meses Feb 2018 - Ene 2019	Promedio anual últimos 36 meses Feb 2016 - Ene 2019	Promedio anual ⁹ Sep 2002 - Ene 2019
CAPITAL	1,61	1,61	1,74	3,10	4,30
CUPRUM	1,50	1,50	1,41	2,94	4,52
HABITAT	1,50	1,50	1,58	3,53	4,62
MODELO ¹⁰	1,59	1,59	1,47	3,48	-
PLANVITAL	1,54	1,54	1,57	2,72	4,01
PROVIDA	1,66	1,66	1,57	2,60	4,05
Rentabilidad Promedio Sistema ¹¹	1,58	1,58	1,58	3,02	4,32

Fuente: Superintendencia de Pensiones a partir de Base de Datos del Sistema de Pensiones

⁹ Considera como valor cuota inicial el correspondiente al 26 de septiembre de 2002, fecha de inicio de los multifondos.

¹⁰ No se muestra la rentabilidad para los Fondos de Pensiones Modelo, ya que no posee la totalidad de la información para el período respectivo.

¹¹ La rentabilidad promedio del Sistema se calcula ponderando la rentabilidad de cada Fondo de Pensiones por el valor de su Patrimonio al último día hábil del mes de diciembre de 2018.

Tabla N° 8
Rentabilidad Real del Fondo Tipo E - Más conservador
En porcentaje, deflactada por U.F.

Fondos de Pensiones Tipo E - Más Conservador	Enero 2019	Acumulado Ene 2019 - Ene 2019	Últimos 12 meses Feb 2018 - Ene 2019	Promedio anual últimos 36 meses Feb 2016 - Ene 2019	Promedio anual ¹² Sep 2002 - Ene 2019	Promedio anual May 2000 – Ene 2019
CAPITAL	0,91	0,91	3,70	2,95	3,85	4,47
CUPRUM	0,77	0,77	3,43	2,45	3,72	4,70
HABITAT	0,81	0,81	3,61	3,12	3,95	4,78
MODELO ¹³	0,77	0,77	2,69	2,66	-	-
PLANVITAL	0,83	0,83	3,43	2,46	3,15	4,00
PROVIDA	0,94	0,94	3,62	2,20	3,35	4,18
Rentabilidad Promedio Sistema ¹⁴	0,84	0,84	3,51	2,72	3,73	4,55

Fuente: Superintendencia de Pensiones a partir de Base de Datos del Sistema de Pensiones

12 Considera como valor cuota inicial el correspondiente al 26 de septiembre de 2002, fecha de inicio de los multifondos.

13 No se muestra la rentabilidad para los Fondos de Pensiones Modelo, ya que no posee la totalidad de la información para el período respectivo.

14 La rentabilidad promedio del Sistema se calcula ponderando la rentabilidad de cada Fondo de Pensiones por el valor de su Patrimonio al último día hábil del mes de diciembre de 2018.

2.3 Volatilidad de los retornos últimos 12 meses

Para el período de 12 meses comprendido entre febrero de 2018 y enero de 2019, se observa que la volatilidad de los distintos Tipos de Fondos va aumentando en la medida que los Fondos de Pensiones son más riesgosos. Es así como el Fondo Tipo A registró una volatilidad de 7,94% mientras que el Fondo Tipo E alcanzó una volatilidad de 1,42%. En el mismo período, la rentabilidad fluctuó entre 3,51% (Fondo Tipo E) y -6,30% (Fondo Tipo A).

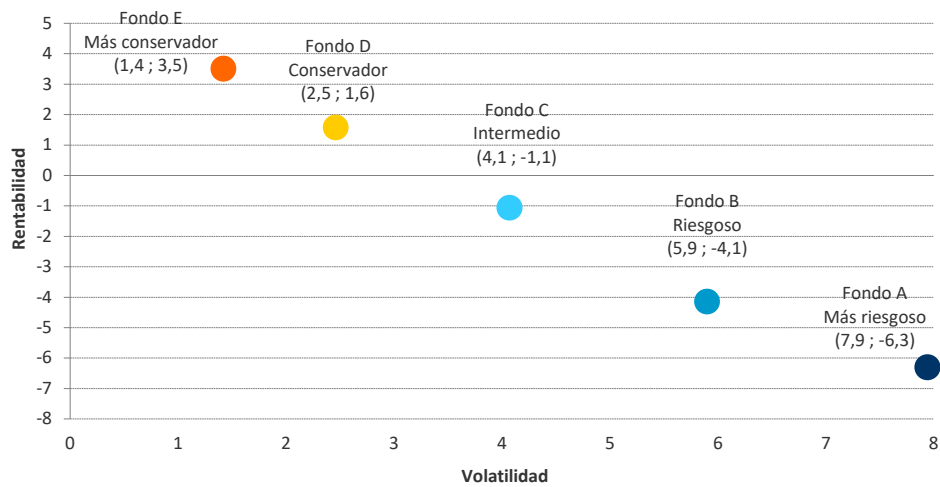
Tabla N° 9
Rentabilidad y Volatilidad¹⁵ de los Retornos
 En porcentaje anual, febrero 2018 - enero 2019

AFP	A Más riesgoso		B Riesgoso		C Intermedio		D Conservador		E Más conservador	
	Rent.	Volatilidad	Rent.	Volatilidad	Rent.	Volatilidad	Rent.	Volatilidad	Rent.	Volatilidad
CAPITAL	-6,16	7,97	-3,91	5,87	-0,62	4,03	1,74	2,46	3,70	1,44
CUPRUM	-6,52	7,91	-4,34	5,88	-1,42	4,09	1,41	2,44	3,43	1,44
HABITAT	-6,29	7,93	-4,09	5,89	-1,04	4,05	1,58	2,45	3,61	1,44
MODELO	-6,77	8,00	-4,39	5,93	-1,53	4,01	1,47	2,35	2,69	1,22
PLANVITAL	-6,42	7,91	-4,18	5,88	-1,06	4,03	1,57	2,41	3,43	1,45
PROVIDA	-6,03	7,98	-4,11	5,96	-1,05	4,12	1,57	2,50	3,62	1,50
SISTEMA	-6,30	7,94	-4,14	5,90	-1,06	4,07	1,58	2,46	3,51	1,42

Fuente: Superintendencia de Pensiones a partir de Base de Datos del Sistema de Pensiones

15 La volatilidad de los retornos corresponde a la desviación estándar de los retornos diarios reales comprendidos en el período de la medición. En el cálculo se consideraron todos los días del período.

Gráfico N° 3
Rentabilidad y Volatilidad de los Retornos por Tipo de Fondo de Pensiones
En porcentaje anual, febrero 2018 - enero 2019



Fuente: Superintendencia de Pensiones a partir de Base de Datos del Sistema de Pensiones

3. Rentabilidad nominal de los Fondos de Pensiones¹⁶

3.1 Rentabilidad nominal del mes de enero de 2019

La rentabilidad nominal de la cuota de los distintos Tipos de Fondos de Pensiones, durante el mes de enero de 2019, para los últimos 12 y 36 meses, alcanzó los siguientes valores:

Tabla N° 10
Rentabilidad Nominal de los Fondos de Pensiones
En porcentaje

Fondo de Pensiones	Enero 2019	Acumulado Ene 2019 - Ene 2019	Últimos 12 meses Feb 2018 - Ene 2019	Promedio anual últimos 36 meses Feb 2016 - Ene 2019
Tipo A - Más riesgoso	3,06	3,06	-3,78	8,43
Tipo B - Riesgoso	2,56	2,56	-1,57	7,70
Tipo C - Intermedio	1,96	1,96	1,61	6,69
Tipo D - Conservador	1,51	1,51	4,32	5,52
Tipo E - Más conservador	0,77	0,77	6,30	5,22

Nota: La rentabilidad es variable, por lo que no se garantiza que rentabilidades pasadas se repitan en el futuro.

Fuente: Superintendencia de Pensiones a partir de Base de Datos del Sistema de Pensiones

¹⁶ Se entiende por rentabilidad real de un Fondo de Pensiones en un mes, al porcentaje de variación del valor cuota al último día de ese mes, respecto al valor de la cuota al último día del mes anterior, resultado que se deflacta por la variación de la Unidad de Fomento en ese período. La rentabilidad real para períodos superiores a un año se presenta anualizada, considerando para ello el número de días existente en el período de cálculo.

3.2 Rentabilidad nominal del mes de enero de 2019

Tabla N° 11
Rentabilidad Nominal del Fondo Tipo A – Más riesgoso
 En porcentaje

Fondos de Pensiones Tipo A – Más Riesgoso	Enero 2019	Acumulado Ene 2019 - Ene 2019	Últimos 12 meses Feb 2018 - Ene 2019	Promedio anual últimos 36 meses Feb 2016 - Ene 2019
CAPITAL	3,14	3,14	-3,63	8,36
CUPRUM	2,98	2,98	-4,01	8,41
HABITAT	2,96	2,96	-3,77	8,76
MODELO	3,33	3,33	-4,26	8,49
PLANVITAL	3,00	3,00	-3,91	7,82
PROVIDA	3,17	3,17	-3,51	8,11
Rentabilidad Promedio Sistema ¹⁷	3,06	3,06	-3,78	8,43

Fuente: Superintendencia de Pensiones a partir de Base de Datos del Sistema de Pensiones

Tabla N° 12
Rentabilidad Nominal del Fondo Tipo B – Riesgoso
 En porcentaje

Fondos de Pensiones Tipo B – Riesgoso	Enero 2019	Acumulado Ene 2019 - Ene 2019	Últimos 12 meses Feb 2018 - Ene 2019	Promedio anual últimos 36 meses Feb 2016 - Ene 2019
CAPITAL	2,62	2,62	-1,33	7,69
CUPRUM	2,49	2,49	-1,77	7,65
HABITAT	2,46	2,46	-1,51	8,13
MODELO	2,61	2,61	-1,82	7,95
PLANVITAL	2,50	2,50	-1,60	7,01
PROVIDA	2,65	2,65	-1,54	7,28
Rentabilidad Promedio Sistema ¹⁷	2,56	2,56	-1,57	7,70

Fuente: Superintendencia de Pensiones a partir de Base de Datos del Sistema de Pensiones

¹⁷ La rentabilidad promedio del Sistema se calcula ponderando la rentabilidad de cada Fondo de Pensiones por el valor de su Patrimonio al último día hábil del mes de diciembre de 2018.

Tabla N° 13
Rentabilidad Nominal del Fondo Tipo C – Intermedio
En porcentaje

Fondos de Pensiones Tipo C – Intermedio	Enero 2019	Acumulado Ene 2019 - Ene 2019	Últimos 12 meses Feb 2018 - Ene 2019	Promedio anual últimos 36 meses Feb 2016 - Ene 2019
CAPITAL	1,99	1,99	2,06	6,79
CUPRUM	1,91	1,91	1,23	6,59
HABITAT	1,86	1,86	1,62	7,19
MODELO	1,98	1,98	1,12	6,85
PLANVITAL	1,95	1,95	1,60	6,32
PROVIDA	2,07	2,07	1,61	6,18
Rentabilidad Promedio Sistema ¹⁸	1,96	1,96	1,61	6,69

Fuente: Superintendencia de Pensiones a partir de Base de Datos del Sistema de Pensiones

Tabla N° 14
Rentabilidad Nominal del Fondo Tipo D – Conservador
En porcentaje

Fondos de Pensiones Tipo D – Conservador	Enero 2019	Acumulado Ene 2019 - Ene 2019	Últimos 12 meses Feb 2018 - Ene 2019	Promedio anual últimos 36 meses Feb 2016 - Ene 2019
CAPITAL	1,54	1,54	4,48	5,60
CUPRUM	1,43	1,43	4,14	5,44
HABITAT	1,43	1,43	4,31	6,05
MODELO	1,52	1,52	4,20	5,99
PLANVITAL	1,47	1,47	4,30	5,22
PROVIDA	1,59	1,59	4,30	5,09
Rentabilidad Promedio Sistema ¹⁸	1,51	1,51	4,32	5,52

Fuente: Superintendencia de Pensiones a partir de Base de Datos del Sistema de Pensiones

¹⁸ La rentabilidad promedio del Sistema se calcula ponderando la rentabilidad de cada Fondo de Pensiones por el valor de su Patrimonio al último día hábil del mes de diciembre de 2018.

Tabla N° 15
Rentabilidad Nominal del Fondo Tipo E – Más conservador
En porcentaje

Fondos de Pensiones Tipo E – Más Conservador	Enero 2019	Acumulado Ene 2019 - Ene 2019	Últimos 12 meses Feb 2018 - Ene 2019	Promedio anual últimos 36 meses Feb 2016 - Ene 2019
CAPITAL	0,84	0,84	6,49	5,45
CUPRUM	0,70	0,70	6,21	4,94
HABITAT	0,74	0,74	6,39	5,63
MODELO	0,69	0,69	5,45	5,16
PLANVITAL	0,76	0,76	6,21	4,95
PROVIDA	0,86	0,86	6,41	4,68
Rentabilidad Promedio Sistema ¹⁹	0,77	0,77	6,30	5,22

Fuente: Superintendencia de Pensiones a partir de Base de Datos del Sistema de Pensiones

¹⁹ La rentabilidad promedio del Sistema se calcula ponderando la rentabilidad de cada Fondo de Pensiones por el valor de su Patrimonio al último día hábil del mes de diciembre de 2018.

Tabla N° 16

4. Cartera de Inversión de los Fondos de Pensiones a enero de 2019

En millones de pesos, al 31 de enero de 2019

	A		B		C		D		E		TOTAL	
	MM\$	% Fondo	MM\$	% Fondo	MM\$	% Fondo	MM\$	% Fondo	MM\$	% Fondo	MM\$	% Fondo
INVERSIÓN NACIONAL TOTAL	4.851.423	24,4%	9.051.262	40,5%	27.930.434	57,1%	17.259.630	73,6%	21.557.008	94,7%	80.649.757	58,7%
RENDA VARIABLE	3.733.985	18,8%	3.646.152	16,3%	5.995.951	12,3%	1.254.916	5,4%	589.573	2,6%	15.220.577	11,0%
Acciones	2.918.758	14,7%	2.988.668	13,4%	4.771.849	9,8%	1.003.092	4,3%	569.304	2,5%	12.251.671	8,9%
Fondos de Inversión y Otros	757.490	3,8%	564.710	2,5%	969.245	2,0%	215.600	0,9%	14.438	0,1%	2.521.483	1,8%
Activos Alternativos	57.737	0,3%	92.774	0,4%	254.857	0,5%	36.224	0,2%	5.831	0,0%	447.423	0,3%
RENDA FIJA	1.139.601	5,7%	5.416.538	24,3%	21.962.941	44,8%	16.030.351	68,3%	20.970.115	92,1%	65.519.546	47,8%
Instrumentos Banco Central	69.865	0,4%	229.406	1,0%	1.135.713	2,3%	547.700	2,3%	1.315.485	5,8%	3.298.169	2,4%
Instrumentos Tesorería	62.190	0,3%	1.375.669	6,2%	9.375.566	19,2%	7.204.733	30,7%	7.058.850	31,0%	25.077.008	18,3%
Bonos de Reconocimiento y MINVU	3.266	0,0%	2.509	0,0%	11.922	0,0%	18.916	0,1%	28.387	0,1%	65.000	0,1%
Bonos de Empresas y Efectos de Comercio	149.796	0,8%	788.189	3,6%	3.228.763	6,6%	2.137.873	9,1%	2.348.879	10,3%	8.653.500	6,3%
Bonos emitidos por Fondos de Inversión	0	0,0%	828	0,0%	1.656	0,0%	414	0,0%	1.242	0,0%	4.140	0,0%
Bonos Bancarios	245.219	1,2%	2.070.122	9,3%	7.475.597	15,3%	5.242.249	22,4%	5.610.991	24,6%	20.644.178	15,1%
Letras Hipotecarias	8.331	0,0%	36.315	0,2%	167.796	0,3%	56.688	0,2%	51.419	0,2%	320.549	0,2%
Depósitos a Plazo	533.886	2,7%	834.487	3,7%	403.628	0,8%	739.794	3,2%	4.341.797	19,1%	6.853.592	5,0%
Fondos Mutuos y de Inversión	44.357	0,2%	50.844	0,2%	103.003	0,2%	46.631	0,2%	183.930	0,8%	428.765	0,3%
Activos Alternativos	20.924	0,1%	20.815	0,1%	46.651	0,1%	31.675	0,1%	18.484	0,1%	138.549	0,1%
Disponible	1.767	0,0%	7.354	0,0%	12.646	0,0%	3.678	0,0%	10.651	0,1%	36.096	0,0%
DERIVADOS	-24.773	-0,1%	-14.260	-0,1%	-54.345	-0,1%	-33.779	-0,1%	-10.486	-0,0%	-137.643	-0,1%
OTROS NACIONALES	2.610	0,0%	2.832	0,0%	25.887	0,1%	8.142	0,0%	7.806	0,0%	47.277	0,0%
INVERSIÓN EXTRANJERA TOTAL	14.942.518	75,6%	13.206.395	59,5%	20.978.713	42,9%	6.179.016	26,4%	1.211.140	5,3%	56.517.782	41,3%
RENDA VARIABLE	11.885.765	60,1%	9.589.920	43,2%	13.464.445	27,6%	3.260.291	13,9%	437.827	1,9%	38.638.248	28,2%
Fondos Mutuos	8.594.599	43,4%	7.334.302	33,0%	10.861.504	22,2%	2.377.042	10,1%	17.540	0,1%	29.184.987	21,3%
Activos Alternativos	387.671	2,0%	369.304	1,7%	770.466	1,6%	209.619	0,9%	332	0,0%	1.737.392	1,3%
Otros	2.903.495	14,7%	1.886.314	8,5%	1.832.475	3,8%	673.630	2,9%	419.955	1,8%	7.715.869	5,6%
RENDA FIJA	3.007.463	15,2%	3.573.297	16,1%	7.428.629	15,2%	2.877.545	12,3%	741.719	3,3%	17.628.653	12,9%
DERIVADOS	32.266	0,2%	34.797	0,2%	64.821	0,1%	36.857	0,2%	22.698	0,1%	191.439	0,1%
OTROS EXTRANJEROS	17.024	0,1%	8.381	0,0%	20.818	0,0%	4.323	0,0%	8.896	0,0%	59.442	0,1%
TOTAL ACTIVOS	19.793.941	100%	22.257.657	100%	48.909.147	100%	23.438.646	100%	22.768.148	100%	137.167.539	100%
SUB TOTAL RENDA VARIABLE	15.619.750	78,9%	13.236.072	59,5%	19.460.396	39,9%	4.515.207	19,3%	1.027.400	4,5%	53.858.825	39,3%
SUB TOTAL RENDA FIJA	4.147.064	20,9%	8.989.835	40,4%	29.391.570	60,0%	18.907.896	80,6%	21.711.834	95,4%	83.148.199	60,6%
SUB TOTAL DERIVADOS	7.493	0,1%	20.537	0,1%	10.476	0,0%	3.078	0,1%	12.212	0,1%	53.796	0,0%
SUB TOTAL OTROS	19.634	0,1%	11.213	0,0%	46.705	0,1%	12.465	0,0%	16.702	0,0%	106.719	0,1%
TOTAL ACTIVOS	19.793.941	100%	22.257.657	100%	48.909.147	100%	23.438.646	100%	22.768.148	100%	137.167.539	100%

Fuente: Superintendencia de Pensiones a partir de Base de Datos del Sistema de Pensiones

5. Distribución sectorial de las inversiones en acciones nacionales

Al 31 de enero de 2019 el Sistema de Fondos de Pensiones mantenía inversiones en acciones de sociedades anónimas nacionales por un monto de \$12.251.671 millones, equivalente a 8,9% del valor total de los activos del Sistema. La inversión en este tipo de instrumentos al 31 de enero de 2018 alcanzaba a \$12.392.105 millones, registrándose una disminución nominal de 1,1% (3,7% real) en los últimos doce meses. En los cuadros siguientes se presenta la inversión por Tipo de Fondo de Pensiones, el porcentaje que representan estos instrumentos respecto del total de activos de cada Tipo de Fondo y la evolución de la inversión en acciones por sector económico.

Tabla N° 17
Inversión en Acciones Nacionales
 En millones de pesos, al 31 de enero de 2019

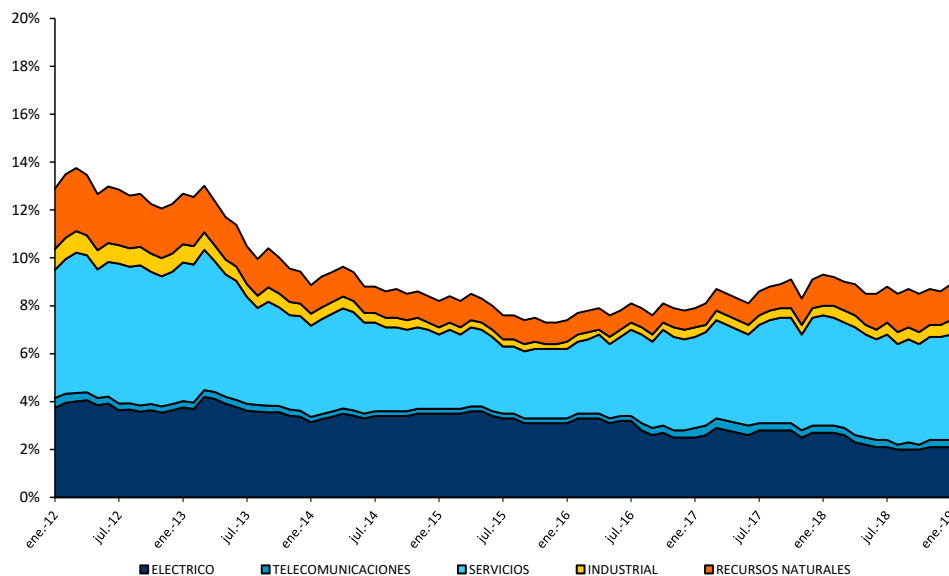
SECTOR ECONÓMICO	A Más Riesgoso	B Riesgoso	C Intermedio	D Conservador	E Más conservador	Total Sistema	% Valor Total Fondos de Pensiones
ELÉCTRICO	747.230	695.436	1.292.921	145.002	57.091	2.937.680	2,1%
TELECOMUNICACIONES	82.268	118.698	131.767	37.488	19.881	390.103	0,3%
SERVICIOS	1.489.177	1.525.652	2.102.791	606.367	356.369	6.080.356	4,4%
INDUSTRIAL	145.982	167.076	313.514	72.493	76.786	775.852	0,6%
RECURSOS NATURALES	454.101	481.806	930.856	141.742	59.177	2.067.681	1,5%
TOTAL SISTEMA	2.918.758	2.988.668	4.771.849	1.003.092	569.304	12.251.671	8,9%
% DE CADA FONDO	14,7%	13,4%	9,8%	4,3%	2,5%	8,9%	

Fuente: Superintendencia de Pensiones a partir de Base de Datos del Sistema de Pensiones

Gráfico N° 4

Inversión en Acciones Nacionales por Sector Económico

Porcentaje del valor de los Fondos de Pensiones



Fuente: Superintendencia de Pensiones a partir de Base de Datos del Sistema de Pensiones

6. Inversión de los Fondos de Pensiones en el extranjero

Al 31 de enero de 2019, el Sistema de Fondos de Pensiones mantenía inversiones en instrumentos extranjeros por un monto de \$ 56.517.782 millones, equivalente a 41,3% del valor total de los activos del Sistema. Al 31 de enero de 2018, la inversión en este tipo de instrumentos alcanzaba a \$ 58.529.809 millones, lo que significa una disminución nominal de 3,4 % (6,0% real) en los últimos doce meses. En los cuadros siguientes se presenta la inversión en el extranjero por Tipo de Fondo de Pensiones, el porcentaje que representan estas inversiones respecto del total de activos de cada Tipo de Fondo y la distribución geográfica de las inversiones en el exterior.

Tabla N° 18

Inversión de los Fondos de Pensiones en el Extranjero

En millones de pesos y porcentaje de la inversión extranjera, al 31 de enero de 2019

Instrumento	A	B	C	D	E	TOTAL	
	Más riesgoso	Riesgoso	Intermedio	Conservador	Más conservador	MM\$	% Inv. Ext.
	MM\$	MM\$	MM\$	MM\$	MM\$	MM\$	
Cuotas Fondos Mutuos	8.594.599	7.334.302	10.861.504	2.377.042	17.540	29.184.987	51,6%
Títulos de Índices Accionarios	2.775.852	1.771.804	1.644.032	631.295	409.989	7.232.972	12,8%
Cuotas Fondos Inversión Nacionales ²⁰	466.424	418.080	820.638	223.945	355	1.929.442	3,4%
Cuotas Fondos Mutuos Nacionales	0	0	0	0	0	0	0,0%
Acciones Extranjeras y ADR	48.632	65.656	138.270	28.009	9.943	290.510	0,5%
Fondos de Inversión Extranjeros	256	77	0	0	0	333	0,0%
Vehículos de Capital Privado	2	1	1	0	0	4	0,0%
Subtotal Renta Variable	11.885.765	9.589.920	13.464.445	3.260.291	437.827	38.638.248	68,3%
Cuotas Fondos Mutuos	2.670.175	3.216.578	6.219.000	2.204.904	321.573	14.632.230	25,9%
Cuotas Fondos Inversión Nacionales ²⁰	164.409	168.301	631.443	269.293	0	1.233.446	2,2%
Bonos de Empresas	37.780	40.898	216.680	214.849	168.034	678.241	1,2%
Cuotas Fondos Mutuos Nacionales	2.487	2.938	22.132	10.681	13.079	51.317	0,1%
Bonos de Gobierno	101.406	107.847	223.916	133.733	186.729	753.631	1,3%
Bonos Bancos Internacionales	0	0	0	4.489	8.333	12.822	0,0%
Bonos Bancos Extranjeros	16.813	18.058	56.003	22.621	29.610	143.105	0,3%
Títulos de Índices Renta Fija	0	0	201	3.194	0	3.395	0,0%
Vehículos de Deuda Privada	2.049	1.192	1.881	1.058	2.217	8.397	0,0%
Disponible	12.344	17.485	57.373	12.723	12.144	112.069	0,2%
Subtotal Renta Fija	3.007.463	3.573.297	7.428.629	2.877.545	741.719	17.628.653	31,2%
Subtotal Otros	49.290	43.178	85.639	41.180	31.594	250.881	0,5%
Total General	14.942.518	13.206.395	20.978.713	6.179.016	1.211.140	56.517.782	100%

Fuente: Superintendencia de Pensiones a partir de Base de Datos del Sistema de Pensiones

A continuación se presenta la distribución geográfica de inversiones en el extranjero al 31 de enero de 2019.

²⁰ Incluye inversión indirecta en activos alternativos.

Tabla N° 19

Inversión Extranjera por Zona Geográfica

Porcentaje de la inversión en el extranjero, al 31 de enero de 2019

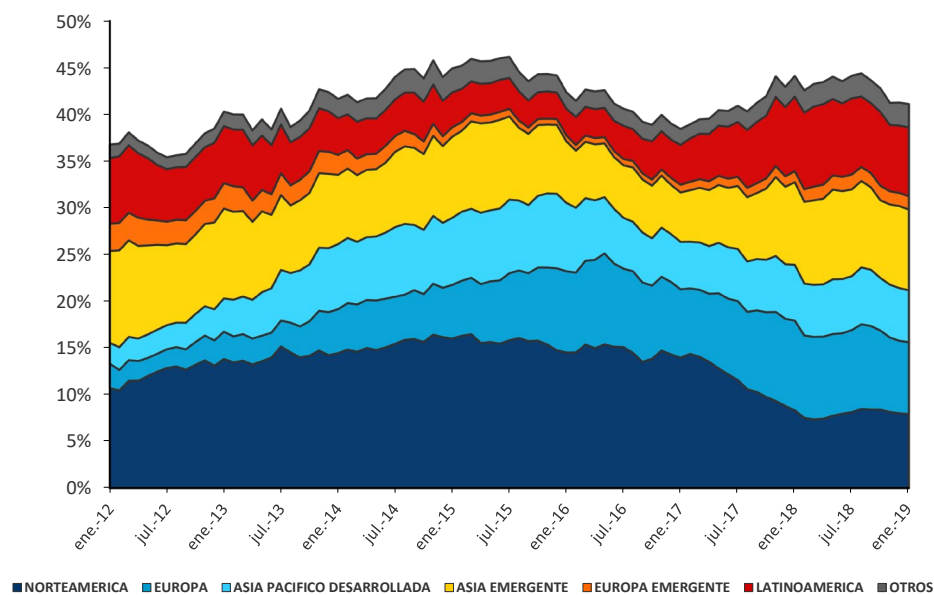
Zona Geográfica	A Más riesgoso	B Riesgoso	C Intermedio	D Conservador	E Más conservador	TOTAL
Norteamérica	23,3%	21,9%	14,9%	16,1%	31,4%	19,2%
Europa	17,9%	18,5%	20,1%	17,8%	12,5%	18,8%
Asia Pacífico Desarrollada	15,5%	12,1%	13,6%	12,1%	9,7%	13,5%
Subtotal Desarrollada	56,7%	52,5%	48,6%	46,0%	53,6%	51,5%
Asia Emergente	22,5%	24,2%	21,2%	13,4%	3,9%	21,0%
Latinoamérica	14,3%	15,2%	18,7%	26,7%	37,2%	18,0%
Europa Emergente	2,4%	2,7%	4,3%	5,3%	0,8%	3,4%
Medio Oriente-África	0,6%	0,9%	1,2%	1,5%	0,3%	1,0%
Subtotal Emergente	39,8%	43,0%	45,4%	46,9%	42,2%	43,4%
Subtotal Otros	3,5%	4,5%	6,0%	7,1%	4,2%	5,1%
Total General	100%	100%	100%	100%	100%	100%

Fuente: Superintendencia de Pensiones a partir de Base de Datos del Sistema de Pensiones

Gráfico N° 5

Evolución de Inversión en el Extranjero por Región Geográfica

Porcentaje del valor de los Fondos de Pensiones, al 31 de enero de 2019



Fuente: Superintendencia de Pensiones a partir de Base de Datos del Sistema de Pensiones

Superintendencia de Pensiones

Informe es desarrollado por la División Financiera