

# INVERSIONES Y RENTABILIDAD DE LOS FONDOS DE PENSIONES

---

Octubre de 2018

## 1. Valor de los Fondos de Pensiones

El valor de los Fondos de Pensiones alcanzó a \$ 132.611.797 millones al 31 de octubre de 2018. Con respecto a igual fecha del año anterior, éste aumentó en \$ 3.396.108 millones, equivalente al 2,6% (variación real -0,4%). En el siguiente cuadro se presenta el valor de los activos para cada uno de los Fondos de Pensiones<sup>1</sup>.

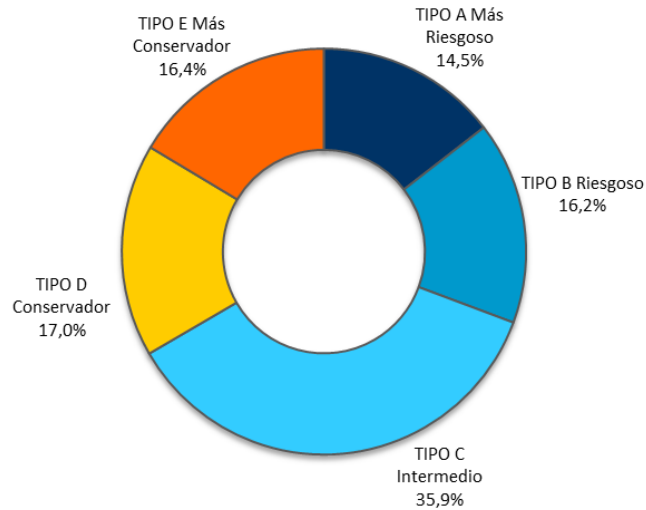
Tabla N° 1  
**Valor de los Fondos de Pensiones<sup>2</sup>**  
 En millones de pesos, al 31 de octubre de 2018

AFP	A Más riesgoso	B Riesgoso	C Intermedio	D Conservador	E Más conservador	TOTAL	Variación total 12 meses (%)
CAPITAL	3.741.082	4.000.102	8.592.911	4.880.402	4.206.109	25.420.606	1,2
CUPRUM	4.915.112	3.670.486	8.537.137	3.346.492	4.868.052	25.337.279	0,1
HABITAT	5.412.048	5.541.865	13.988.442	5.596.257	6.441.322	36.979.934	4,5
MODELO	991.280	2.327.591	1.671.022	505.565	1.769.990	7.265.448	14,9
PLANVITAL	407.294	1.106.555	1.458.166	870.717	645.346	4.488.078	1,3
PROVIDA	3.831.171	4.823.431	13.365.955	7.312.375	3.787.520	33.120.452	1,4
<b>TOTAL</b>	<b>19.297.987</b>	<b>21.470.030</b>	<b>47.613.633</b>	<b>22.511.808</b>	<b>21.718.339</b>	<b>132.611.797</b>	<b>2,6</b>
<b>Variación total 12 meses (%)</b>	<b>0,0</b>	<b>3,7</b>	<b>1,3</b>	<b>4,4</b>	<b>5,1</b>	<b>2,6</b>	

Fuente: Superintendencia de Pensiones a partir de Base de Datos del Sistema de Pensiones

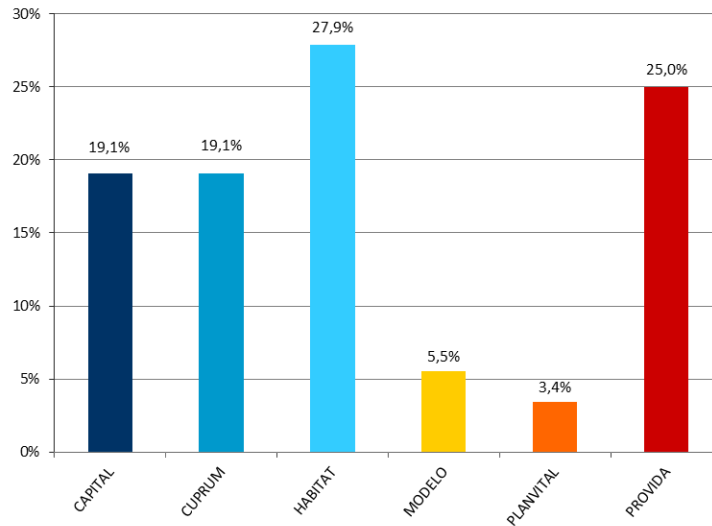
- De acuerdo a lo establecido en el D.L. N° 3.500, los montos invertidos en instrumentos de renta variable del Fondo Tipo A - Más riesgoso deben ser superiores a los mantenidos por el Fondo Tipo B - Riesgoso, los que a su vez deben ser superiores que los del Fondo Tipo C - Intermedio, éstos a su vez superiores a los del Fondo Tipo D - Conservador, y estos últimos deben ser superiores a los del Fondo Tipo E - Más conservador.
- El valor de los Fondos de Pensiones en millones de dólares para el mes de octubre de 2018 es de US\$191.273, el cual se desagrega de la siguiente forma: Fondo Tipo A US\$27.834, Fondo Tipo B US\$30.967, Fondo Tipo C US\$68.676, Fondo Tipo D US\$32.470 y Fondo Tipo E US\$31.326. Valor del dólar al 31 de octubre de 2018 (\$693,31).

**Gráfico N° 1**  
**Activos por Tipo de los Fondos de Pensiones**  
 Porcentaje del total de activos, al 31 de octubre de 2018



Fuente: Superintendencia de Pensiones a partir de Base de Datos del Sistema de Pensiones

**Gráfico N° 2**  
**Activos de los Fondos de Pensiones por AFP**  
 Porcentaje del total de activos, al 31 de octubre de 2018



Fuente: Superintendencia de Pensiones a partir de Base de Datos del Sistema de Pensiones

## 2. Rentabilidad real de los Fondos de Pensiones<sup>3</sup>

### 2.1 Rentabilidad real del mes de octubre de 2018

Tabla N° 2  
**Rentabilidad Real de los Fondos de Pensiones**  
 En porcentaje, deflactada por U.F.

Fondo de Pensiones	Octubre 2018	Acumulado Ene 2018 - Oct 2018	Últimos 12 meses Nov 2017- Oct 2018	Promedio anual últimos 36 meses Nov 2015 - Oct 2018	Promedio anual <sup>4</sup> Sep 2002 - Oct 2018
Tipo A - Más riesgoso	-3,97	-4,68	-5,48	2,68	6,05
Tipo B - Riesgoso	-3,16	-3,42	-4,23	2,65	5,13
Tipo C - Intermedio	-2,12	-1,64	-2,42	2,17	4,71
Tipo D - Conservador	-1,05	0,17	-0,34	1,71	4,22
Tipo E - Más conservador	-0,68	1,71	1,74	1,99	3,64

Fuente: Superintendencia de Pensiones a partir de Base de Datos del Sistema de Pensiones

La rentabilidad de los Fondos de Pensiones Tipo A, B y C se explica principalmente por el retorno negativo que presentaron las inversiones en instrumentos extranjeros de renta variable y acciones locales. Lo anterior se puede apreciar al considerar como referencia la rentabilidad en dólares de los índices MSCI mundial y MSCI emergente y el retorno mensual de los títulos accionarios locales medido por el IPSA, que presentaron caídas de 8,99%<sup>5</sup>, 10,94%<sup>5</sup> y 5,78%<sup>5</sup>

Por su parte, la rentabilidad de los Fondos de Pensiones Tipo D y E se explica principalmente por el retorno negativo que presentaron las inversiones en instrumentos extranjeros, acciones nacionales y títulos de deuda local. Al respecto, durante el mes de octubre se observó un alza en las tasas de interés de los instrumentos de renta fija nacional, lo que implicó un aporte negativo a la rentabilidad de estos Fondos por la vía de las pérdidas de capital.

3 Se entiende por rentabilidad real de un Fondo de Pensiones en un mes, al porcentaje de variación del valor cuota al último día de ese mes, respecto al valor de la cuota al último día del mes anterior, resultado que se deflacta por la variación de la Unidad de Fomento en ese período. La rentabilidad real para períodos superiores a un año se presenta anualizada, considerando para ello el número de días existente en el período de cálculo.

4 Considera como valor cuota inicial el correspondiente al 26 de septiembre de 2002, fecha de inicio de los multifondos.

5 Variación porcentual de los índices, calculada considerando el desfase de días utilizados en la valoración de los instrumentos financieros de los Fondos de Pensiones.

Tabla N° 3  
**Contribución a la Rentabilidad por Tipo de Fondo**  
 En porcentaje, octubre de 2018

Tipo de Instrumento	Tipo A Más riesgoso	Tipo B Riesgoso	Tipo C Intermedio	Tipo D Conservador	Tipo E Más conservador
Acciones nacionales	-0,80	-0,80	-0,55	-0,24	-0,13
Cuotas de fondos de inversión y fondos mutuos nacionales	-0,10	-0,07	-0,05	-0,03	0,00
Renta fija nacional	0,00	-0,08	-0,10	-0,15	-0,22
Intermediación financiera nacional	0,00	-0,01	0,00	-0,01	-0,04
<b>Subtotal Instrumentos Nacionales</b>	<b>-0,90</b>	<b>-0,96</b>	<b>-0,70</b>	<b>-0,43</b>	<b>-0,39</b>
Renta Variable Extranjera	-3,32	-2,46	-1,65	-0,68	-0,17
Deuda Extranjera	0,25	0,26	0,23	0,06	-0,12
<b>Subtotal Instrumentos Extranjeros</b>	<b>-3,07</b>	<b>-2,20</b>	<b>-1,42</b>	<b>-0,62</b>	<b>-0,29</b>
<b>Total</b>	<b>-3,97</b>	<b>-3,16</b>	<b>-2,12</b>	<b>-1,05</b>	<b>-0,68</b>

*Nota: El aporte a la rentabilidad de los instrumentos denominados en moneda extranjera incorpora el efecto de la cobertura cambiaria.*

Fuente: Superintendencia de Pensiones a partir de Base de Datos del Sistema de Pensiones

## 2.2 Rentabilidad real del mes de octubre de 2018 por Tipo de Fondo

Tabla N° 4  
**Rentabilidad Real del Fondo Tipo A - Más riesgoso**  
 En porcentaje, deflactada por U.F.

Fondos de Pensiones Tipo A - Más Riesgoso	Octubre 2018	Acumulado Ene 2018 - Oct 2018	Últimos 12 meses Nov 2017 - Oct 2018	Promedio anual últimos 36 meses Nov 2015 - Oct 2018	Promedio anual <sup>6</sup> Sep 2002 - Oct 2018
CAPITAL	-4,00	-4,51	-5,35	2,59	6,00
CUPRUM	-3,93	-4,81	-5,60	2,67	6,06
HABITAT	-3,99	-4,62	-5,37	3,01	6,17
MODELO <sup>7</sup>	-4,11	-5,28	-6,18	2,70	-
PLANVITAL	-3,98	-4,82	-5,71	2,04	5,63
PROVIDA	-3,90	-4,55	-5,38	2,35	5,95
<b>Rentabilidad Promedio Sistema<sup>8</sup></b>	<b>-3,97</b>	<b>-4,68</b>	<b>-5,48</b>	<b>2,68</b>	<b>6,05</b>

Fuente: Superintendencia de Pensiones a partir de Base de Datos del Sistema de Pensiones

Tabla N° 5  
**Rentabilidad Real del Fondo Tipo B – Riesgoso**  
 En porcentaje, deflactada por U.F.

Fondos de Pensiones Tipo B - Riesgoso	Octubre 2018	Acumulado Ene 2018 - Oct 2018	Últimos 12 meses Nov 2017 - Oct 2018	Promedio anual últimos 36 meses Nov 2015 - Oct 2018	Promedio anual <sup>6</sup> Sep 2002 - Oct 2018
CAPITAL	-3,19	-3,15	-4,04	2,64	5,14
CUPRUM	-3,14	-3,65	-4,37	2,55	5,24
HABITAT	-3,18	-3,23	-4,02	3,14	5,31
MODELO <sup>7</sup>	-3,26	-3,63	-4,42	2,89	-
PLANVITAL	-3,09	-3,47	-4,28	1,95	4,95
PROVIDA	-3,09	-3,58	-4,40	2,19	4,85
<b>Rentabilidad Promedio Sistema<sup>8</sup></b>	<b>-3,16</b>	<b>-3,42</b>	<b>-4,23</b>	<b>2,65</b>	<b>5,13</b>

Fuente: Superintendencia de Pensiones a partir de Base de Datos del Sistema de Pensiones

<sup>6</sup> Considera como valor cuota inicial el correspondiente al 26 de septiembre de 2002, fecha de inicio de los multifondos.

<sup>7</sup> No se muestra la rentabilidad para los Fondos de Pensiones Modelo, ya que no posee la totalidad de la información para el período respectivo.

<sup>8</sup> La rentabilidad promedio del Sistema se calcula ponderando la rentabilidad de cada Fondo de Pensiones por el valor de su Patrimonio al último día hábil del mes de septiembre de 2018.

**Tabla N° 6**  
**Rentabilidad Real del Fondo Tipo C – Intermedio**  
 En porcentaje, deflactada por U.F.

Fondos de Pensiones Tipo C - Intermedio	Octubre 2018	Acumulado Ene 2018 - Oct 2018	Últimos 12 meses Nov 2017 - Oct 2018	Promedio anual últimos 36 meses Nov 2015 - Oct 2018	Promedio anual <sup>9</sup> Sep 2002 - Oct 2018	Promedio anual Jun 1981 - Oct 2018
CAPITAL	-2,14	-1,22	-2,10	2,28	4,52	7,75
CUPRUM	-2,13	-1,98	-2,69	2,04	4,92	8,15
HABITAT	-2,18	-1,46	-2,18	2,66	5,02	8,11
MODELO <sup>10</sup>	-2,21	-1,84	-2,59	2,42	-	-
PLANVITAL	-2,02	-1,60	-2,47	1,77	4,56	8,04
PROVIDA	-2,05	-1,86	-2,67	1,68	4,38	7,71
<b>Rentabilidad Promedio Sistema<sup>11</sup></b>	<b>-2,12</b>	<b>-1,64</b>	<b>-2,42</b>	<b>2,17</b>	<b>4,71</b>	<b>7,93</b>

Fuente: Superintendencia de Pensiones a partir de Base de Datos del Sistema de Pensiones

**Tabla N° 7**  
**Rentabilidad Real del Fondo Tipo D – Conservador**  
 En porcentaje, deflactada por U.F.

Fondos de Pensiones Tipo D - Conservador	Octubre 2018	Acumulado Ene 2018 - Oct 2018	Últimos 12 meses Nov 2017 - Oct 2018	Promedio anual últimos 36 meses Nov 2015 - Oct 2018	Promedio anual <sup>9</sup> Sep 2002 - Oct 2018
CAPITAL	-1,12	0,33	-0,25	1,82	4,19
CUPRUM	-1,06	-0,03	-0,52	1,62	4,42
HABITAT	-1,08	0,34	-0,10	2,22	4,53
MODELO <sup>10</sup>	-0,94	0,37	0,04	2,28	-
PLANVITAL	-0,98	0,25	-0,34	1,47	3,91
PROVIDA	-1,01	-0,01	-0,52	1,28	3,94
<b>Rentabilidad Promedio Sistema<sup>11</sup></b>	<b>-1,05</b>	<b>0,17</b>	<b>-0,34</b>	<b>1,71</b>	<b>4,22</b>

Fuente: Superintendencia de Pensiones a partir de Base de Datos del Sistema de Pensiones

<sup>9</sup> Considera como valor cuota inicial el correspondiente al 26 de septiembre de 2002, fecha de inicio de los multifondos.

<sup>10</sup> No se muestra la rentabilidad para los Fondos de Pensiones Modelo, ya que no posee la totalidad de la información para el período respectivo.

<sup>11</sup> La rentabilidad promedio del Sistema se calcula ponderando la rentabilidad de cada Fondo de Pensiones por el valor de su Patrimonio al último día hábil del mes de septiembre de 2018.

**Tabla N° 8**  
**Rentabilidad Real del Fondo Tipo E - Más conservador**  
**En porcentaje, deflactada por U.F.**

Fondos de Pensiones Tipo E - Más Conservador	Octubre 2018	Acumulado Ene 2018 - Oct 2018	Últimos 12 meses Nov 2017 - Oct 2018	Promedio anual últimos 36 meses Nov 2015 - Oct 2018	Promedio anual <sup>12</sup> Sep 2002 - Oct 2018	Promedio anual May 2000 – Oct 2018
CAPITAL	-0,72	1,87	1,89	2,22	3,76	4,40
CUPRUM	-0,69	1,57	1,34	1,72	3,64	4,64
HABITAT	-0,63	1,91	2,15	2,35	3,87	4,73
MODELO <sup>13</sup>	-0,60	1,40	1,58	2,17	-	-
PLANVITAL	-0,69	1,71	1,62	1,80	3,06	3,94
PROVIDA	-0,71	1,52	1,52	1,44	3,25	4,10
Rentabilidad Promedio Sistema <sup>14</sup>	<b>-0,68</b>	<b>1,71</b>	<b>1,74</b>	<b>1,99</b>	<b>3,64</b>	<b>4,49</b>

Fuente: Superintendencia de Pensiones a partir de Base de Datos del Sistema de Pensiones

<sup>12</sup> Considera como valor cuota inicial el correspondiente al 26 de septiembre de 2002, fecha de inicio de los multifondos.

<sup>13</sup> No se muestra la rentabilidad para los Fondos de Pensiones Modelo, ya que no posee la totalidad de la información para el período respectivo.

<sup>14</sup> La rentabilidad promedio del Sistema se calcula ponderando la rentabilidad de cada Fondo de Pensiones por el valor de su Patrimonio al último día hábil del mes de septiembre de 2018.



## 2.3 Volatilidad de los retornos últimos 12 meses

Para el período de 12 meses comprendido entre noviembre de 2017 y octubre de 2018, se observa que la volatilidad de los distintos Tipos de Fondos va aumentando en la medida que los Fondos de Pensiones son más riesgosos. Es así como el Fondo Tipo A registró una volatilidad de 6,86% mientras que el Fondo Tipo E alcanzó una volatilidad de 1,52%. En el mismo período, la rentabilidad fluctuó entre 1,74% (Fondo Tipo E) y -5,48% (Fondo Tipo A).

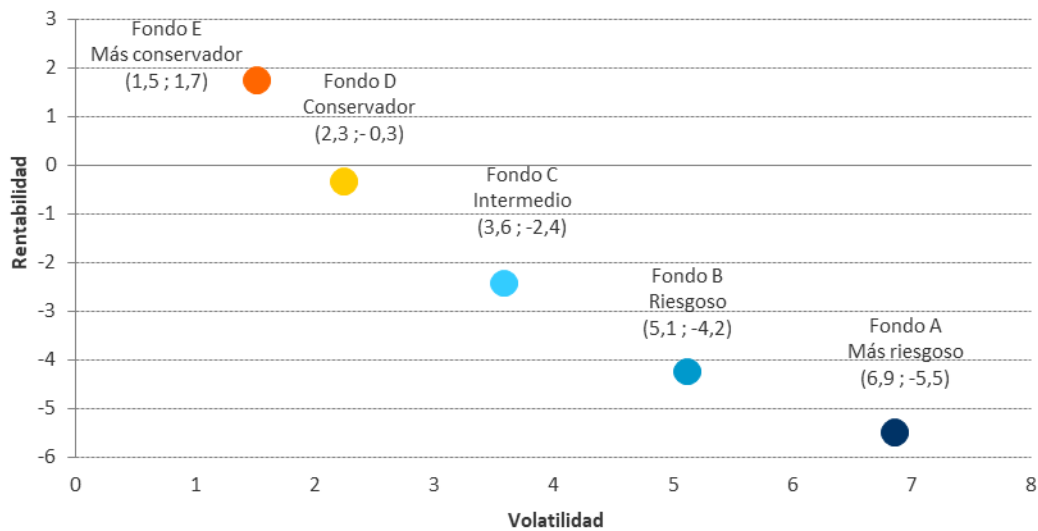
Tabla N° 9  
**Rentabilidad y Volatilidad<sup>15</sup> de los Retornos**  
 En porcentaje anual, noviembre 2017 - octubre 2018

AFP	A Más riesgoso		B Riesgoso		C Intermedio		D Conservador		E Más conservador	
	Rent.	Volatilidad	Rent.	Volatilidad	Rent.	Volatilidad	Rent.	Volatilidad	Rent.	Volatilidad
CAPITAL	-5,35	6,88	-4,04	5,11	-2,10	3,59	-0,25	2,27	1,89	1,53
CUPRUM	-5,60	6,89	-4,37	5,12	-2,69	3,63	-0,52	2,25	1,34	1,51
HABITAT	-5,37	6,83	-4,02	5,10	-2,18	3,58	-0,10	2,27	2,15	1,57
MODELO	-6,18	6,95	-4,42	5,20	-2,59	3,58	0,04	2,23	1,58	1,43
PLANVITAL	-5,71	6,86	-4,28	5,09	-2,47	3,55	-0,34	2,22	1,62	1,52
PROVIDA	-5,38	6,89	-4,40	5,14	-2,67	3,60	-0,52	2,27	1,52	1,56
SISTEMA	<b>-5,48</b>	<b>6,86</b>	<b>-4,23</b>	<b>5,12</b>	<b>-2,42</b>	<b>3,59</b>	<b>-0,34</b>	<b>2,25</b>	<b>1,74</b>	<b>1,52</b>

Fuente: Superintendencia de Pensiones a partir de Base de Datos del Sistema de Pensiones

<sup>15</sup> La volatilidad de los retornos corresponde a la desviación estándar de los retornos diarios reales comprendidos en el período de la medición. En el cálculo se consideraron todos los días del período.

Gráfico N° 3  
**Rentabilidad y Volatilidad de los Retornos por Tipo de Fondo de Pensiones**  
En porcentaje anual, noviembre 2017 - octubre 2018



Fuente: Superintendencia de Pensiones a partir de Base de Datos del Sistema de Pensiones

### 3. Rentabilidad nominal de los Fondos de Pensiones<sup>16</sup>

#### 3.1 Rentabilidad nominal del mes de octubre de 2018

La rentabilidad nominal de la cuota de los distintos Tipos de Fondos de Pensiones, durante el mes de octubre de 2018, para los últimos 12 y 36 meses, alcanzó los siguientes valores:

Tabla N° 10  
**Rentabilidad Nominal de los Fondos de Pensiones**  
 En porcentaje

Fondo de Pensiones	Octubre 2018	Acumulado Ene 2018 - Oct 2018	Últimos 12 meses Nov 2017 - Oct 2018	Promedio anual últimos 36 meses Nov 2015 - Oct 2018
Tipo A - Más riesgoso	-3,71	-2,42	-2,65	5,22
Tipo B - Riesgoso	-2,89	-1,13	-1,36	5,19
Tipo C - Intermedio	-1,85	0,68	0,50	4,70
Tipo D - Conservador	-0,78	2,54	2,64	4,23
Tipo E - Más conservador	-0,41	4,12	4,79	4,51

*Nota: La rentabilidad es variable, por lo que no se garantiza que rentabilidades pasadas se repitan en el futuro.*

Fuente: Superintendencia de Pensiones a partir de Base de Datos del Sistema de Pensiones

<sup>16</sup> Se entiende por rentabilidad real de un Fondo de Pensiones en un mes, al porcentaje de variación del valor cuota al último día de ese mes, respecto al valor de la cuota al último día del mes anterior, resultado que se deflacta por la variación de la Unidad de Fomento en ese período. La rentabilidad real para períodos superiores a un año se presenta anualizada, considerando para ello el número de días existente en el período de cálculo.

### 3.2 Rentabilidad nominal del mes de octubre de 2018

Tabla N° 11  
**Rentabilidad Nominal del Fondo Tipo A – Más riesgoso**  
 En porcentaje

Fondos de Pensiones Tipo A - Más Riesgoso	Octubre 2018	Acumulado Ene 2018 - Oct 2018	Últimos 12 meses Nov 2017 - Oct 2018	Promedio anual últimos 36 meses Nov 2015 - Oct 2018
CAPITAL	-3,74	-2,25	-2,52	5,13
CUPRUM	-3,67	-2,56	-2,78	5,21
HABITAT	-3,73	-2,36	-2,54	5,56
MODELO	-3,85	-3,04	-3,38	5,25
PLANVITAL	-3,71	-2,57	-2,88	4,57
PROVIDA	-3,64	-2,29	-2,54	4,88
Rentabilidad Promedio Sistema <sup>17</sup>	<b>-3,71</b>	<b>-2,42</b>	<b>-2,65</b>	<b>5,22</b>

Fuente: Superintendencia de Pensiones a partir de Base de Datos del Sistema de Pensiones

Tabla N° 12  
**Rentabilidad Nominal del Fondo Tipo B – Riesgoso**  
 En porcentaje

Fondos de Pensiones Tipo B - Riesgoso	Octubre 2018	Acumulado Ene 2018 - Oct 2018	Últimos 12 meses Nov 2017 - Oct 2018	Promedio anual últimos 36 meses Nov 2015 - Oct 2018
CAPITAL	-2,92	-0,86	-1,17	5,18
CUPRUM	-2,87	-1,37	-1,51	5,09
HABITAT	-2,91	-0,94	-1,15	5,69
MODELO	-3,00	-1,35	-1,56	5,44
PLANVITAL	-2,83	-1,18	-1,41	4,47
PROVIDA	-2,83	-1,30	-1,54	4,72
Rentabilidad Promedio Sistema <sup>17</sup>	<b>-2,89</b>	<b>-1,13</b>	<b>-1,36</b>	<b>5,19</b>

Fuente: Superintendencia de Pensiones a partir de Base de Datos del Sistema de Pensiones

<sup>17</sup> La rentabilidad promedio del Sistema se calcula ponderando la rentabilidad de cada Fondo de Pensiones por el valor de su Patrimonio al último día hábil del mes de septiembre de 2018.

**Tabla N° 13**  
**Rentabilidad Nominal del Fondo Tipo C – Intermedio**  
**En porcentaje**

Fondos de Pensiones Tipo C - Intermedio	Octubre 2018	Acumulado Ene 2018 - Oct 2018	Últimos 12 meses Nov 2017 - Oct 2018	Promedio anual últimos 36 meses Nov 2015 - Oct 2018
CAPITAL	-1,87	1,12	0,83	4,81
CUPRUM	-1,86	0,34	0,23	4,57
HABITAT	-1,91	0,87	0,75	5,20
MODELO	-1,94	0,48	0,33	4,95
PLANVITAL	-1,75	0,72	0,45	4,29
PROVIDA	-1,78	0,46	0,24	4,20
<b>Rentabilidad Promedio Sistema<sup>18</sup></b>	<b>-1,85</b>	<b>0,68</b>	<b>0,50</b>	<b>4,70</b>

Fuente: Superintendencia de Pensiones a partir de Base de Datos del Sistema de Pensiones

**Tabla N° 14**  
**Rentabilidad Nominal del Fondo Tipo D – Conservador**  
**En porcentaje**

Fondos de Pensiones Tipo D - Conservador	Octubre 2018	Acumulado Ene 2018 - Oct 2018	Últimos 12 meses Nov 2017 - Oct 2018	Promedio anual últimos 36 meses Nov 2015 - Oct 2018
CAPITAL	-0,85	2,70	2,74	4,34
CUPRUM	-0,79	2,33	2,46	4,14
HABITAT	-0,81	2,72	2,89	4,75
MODELO	-0,67	2,75	3,03	4,82
PLANVITAL	-0,71	2,62	2,64	3,99
PROVIDA	-0,74	2,35	2,45	3,78
<b>Rentabilidad Promedio Sistema<sup>18</sup></b>	<b>-0,78</b>	<b>2,54</b>	<b>2,64</b>	<b>4,23</b>

Fuente: Superintendencia de Pensiones a partir de Base de Datos del Sistema de Pensiones

<sup>18</sup> La rentabilidad promedio del Sistema se calcula ponderando la rentabilidad de cada Fondo de Pensiones por el valor de su Patrimonio al último día hábil del mes de septiembre de 2018.

Tabla N° 15  
**Rentabilidad Nominal del Fondo Tipo E - Más conservador**  
**En porcentaje**

Fondos de Pensiones Tipo E - Más Conservador	Octubre 2018	Acumulado Ene 2018 - Oct 2018	Últimos 12 meses Nov 2017 - Oct 2018	Promedio anual últimos 36 meses Nov 2015 - Oct 2018
CAPITAL	-0,45	4,28	4,94	4,75
CUPRUM	-0,42	3,97	4,37	4,24
HABITAT	-0,36	4,32	5,20	4,89
MODELO	-0,33	3,80	4,62	4,70
PLANVITAL	-0,42	4,12	4,66	4,32
PROVIDA	-0,44	3,93	4,56	3,95
<b>Rentabilidad Promedio Sistema<sup>19</sup></b>	<b>-0,41</b>	<b>4,12</b>	<b>4,79</b>	<b>4,51</b>

Fuente: Superintendencia de Pensiones a partir de Base de Datos del Sistema de Pensiones

<sup>19</sup> La rentabilidad promedio del Sistema se calcula ponderando la rentabilidad de cada Fondo de Pensiones por el valor de su Patrimonio al último día hábil del mes de septiembre de 2018.

Tabla N° 16

#### 4. Cartera de Inversión de los Fondos de Pensiones a octubre de 2018

En millones de pesos, al 31 de octubre de 2018

	A		B		C		D		E		TOTAL	
	MM\$	% Fondo	MM\$	% Fondo	MM\$	% Fondo	MM\$	% Fondo	MM\$	% Fondo	MM\$	% Fondo
<b>INVERSIÓN NACIONAL TOTAL</b>	<b>4.148.438</b>	<b>21,5%</b>	<b>8.464.647</b>	<b>39,4%</b>	<b>26.676.762</b>	<b>56,0%</b>	<b>16.193.527</b>	<b>72,0%</b>	<b>20.326.573</b>	<b>93,5%</b>	<b>75.809.947</b>	<b>57,1%</b>
RENDA VARIABLE	3.498.039	18,1%	3.424.159	16,0%	5.642.271	11,9%	1.172.787	5,2%	512.106	2,4%	14.249.362	10,8%
Acciones	2.692.591	14,0%	2.740.337	12,8%	4.375.429	9,2%	928.422	4,1%	501.319	2,3%	11.238.098	8,5%
Fondos de Inversión y Otros	738.223	3,8%	565.154	2,6%	951.349	2,0%	209.247	0,9%	10.787	0,1%	2.474.760	1,9%
Activos Alternativos	67.225	0,3%	118.668	0,6%	315.493	0,7%	35.118	0,2%	0	0,0%	536.504	0,4%
RENDA FIJA	780.571	4,1%	5.168.009	24,0%	21.279.660	44,6%	15.133.213	67,3%	19.851.498	91,3%	62.212.951	46,8%
Instrumentos Banco Central	34.907	0,2%	277.555	1,3%	1.018.639	2,1%	662.838	2,9%	1.421.141	6,6%	3.415.080	2,6%
Instrumentos Tesorería	29.434	0,2%	1.214.394	5,7%	9.230.257	19,4%	6.521.558	29,0%	6.234.712	28,7%	23.230.355	17,5%
Bonos de Reconocimiento y MINVU	4.265	0,0%	3.649	0,0%	12.837	0,0%	17.264	0,1%	29.281	0,1%	67.296	0,0%
Bonos de Empresas y Efectos de Comercio	163.887	0,9%	782.169	3,6%	3.243.222	6,8%	2.116.169	9,4%	2.221.394	10,2%	8.526.841	6,4%
Bonos emitidos por Fondos de Inversión	0	0,0%	823	0,0%	1.647	0,0%	411	0,0%	1.235	0,0%	4.116	0,0%
Bonos Bancarios	202.436	1,1%	1.942.941	9,0%	7.051.461	14,8%	4.815.818	21,4%	5.352.008	24,6%	19.364.664	14,6%
Letras Hipotecarias	8.736	0,0%	38.211	0,2%	176.867	0,4%	59.634	0,3%	53.542	0,2%	336.990	0,3%
Depósitos a Plazo	306.961	1,6%	839.503	3,9%	394.404	0,8%	845.061	3,8%	4.291.584	19,8%	6.677.513	5,0%
Fondos Mutuos y de Inversión	27.211	0,1%	62.033	0,3%	136.313	0,3%	69.903	0,3%	226.135	1,0%	521.595	0,4%
Activos Alternativos	468	0,0%	600	0,0%	2.217	0,0%	19.411	0,1%	12.045	0,1%	34.741	0,0%
Disponible	2.266	0,0%	6.131	0,0%	11.796	0,0%	5.146	0,0%	8.421	0,0%	33.760	0,0%
DERIVADOS	-134.122	-0,7%	-132.068	-0,6%	-278.786	-0,6%	-120.691	-0,5%	-41.799	-0,2%	-707.466	-0,5%
OTROS NACIONALES	3.950	0,0%	4.547	0,0%	33.617	0,1%	8.218	0,0%	4.768	0,0%	55.100	0,0%
<b>INVERSIÓN EXTRANJERA TOTAL</b>	<b>15.149.549</b>	<b>78,5%</b>	<b>13.005.383</b>	<b>60,6%</b>	<b>20.936.871</b>	<b>44,0%</b>	<b>6.318.281</b>	<b>28,0%</b>	<b>1.391.766</b>	<b>6,5%</b>	<b>56.801.850</b>	<b>42,9%</b>
RENDA VARIABLE	11.938.339	61,8%	9.281.066	43,2%	13.068.369	27,5%	3.140.620	13,9%	477.722	2,2%	37.906.116	28,6%
Fondos Mutuos	8.921.617	46,2%	7.217.951	33,6%	10.697.151	22,5%	2.326.940	10,3%	45.805	0,2%	29.209.464	22,0%
Activos Alternativos	387.238	2,0%	371.626	1,7%	756.639	1,6%	192.854	0,8%	0	0,0%	1.708.357	1,3%
Otros	2.629.484	13,6%	1.691.489	7,9%	1.614.579	3,4%	620.826	2,8%	431.917	2,0%	6.988.295	5,3%
RENDA FIJA	3.158.206	16,4%	3.686.849	17,2%	7.812.681	16,4%	3.154.156	14,0%	882.171	4,1%	18.694.063	14,1%
DERIVADOS	27.907	0,2%	24.159	0,1%	14.959	0,0%	13.650	0,1%	16.948	0,1%	97.623	0,1%
OTROS EXTRANJEROS	25.097	0,1%	13.309	0,1%	40.862	0,1%	9.855	0,0%	14.925	0,1%	104.048	0,1%
<b>TOTAL ACTIVOS</b>	<b>19.297.987</b>	<b>100%</b>	<b>21.470.030</b>	<b>100%</b>	<b>47.613.633</b>	<b>100%</b>	<b>22.511.808</b>	<b>100%</b>	<b>21.718.339</b>	<b>100%</b>	<b>132.611.797</b>	<b>100%</b>
<b>SUB TOTAL RENDA VARIABLE</b>	<b>15.436.378</b>	<b>79,9%</b>	<b>12.705.225</b>	<b>59,2%</b>	<b>18.710.640</b>	<b>39,4%</b>	<b>4.313.407</b>	<b>19,1%</b>	<b>989.828</b>	<b>4,6%</b>	<b>52.155.478</b>	<b>39,4%</b>
<b>SUB TOTAL RENDA FIJA</b>	<b>3.938.777</b>	<b>20,5%</b>	<b>8.854.858</b>	<b>41,2%</b>	<b>29.092.341</b>	<b>61,0%</b>	<b>18.287.369</b>	<b>81,3%</b>	<b>20.733.669</b>	<b>95,4%</b>	<b>80.907.014</b>	<b>61,0%</b>
<b>SUB TOTAL DERIVADOS</b>	<b>-106.215</b>	<b>-0,5%</b>	<b>-107.909</b>	<b>-0,5%</b>	<b>-263.827</b>	<b>-0,6%</b>	<b>-107.041</b>	<b>-0,4%</b>	<b>-24.851</b>	<b>-0,1%</b>	<b>-609.843</b>	<b>-0,5%</b>
<b>SUB TOTAL OTROS</b>	<b>29.047</b>	<b>0,1%</b>	<b>17.856</b>	<b>0,1%</b>	<b>74.479</b>	<b>0,2%</b>	<b>18.073</b>	<b>0,0%</b>	<b>19.693</b>	<b>0,1%</b>	<b>159.148</b>	<b>0,1%</b>
<b>TOTAL ACTIVOS</b>	<b>19.297.987</b>	<b>100,0%</b>	<b>21.470.030</b>	<b>100%</b>	<b>47.613.633</b>	<b>100%</b>	<b>22.511.808</b>	<b>100%</b>	<b>21.718.339</b>	<b>100%</b>	<b>132.611.797</b>	<b>100%</b>

Fuente: Superintendencia de Pensiones a partir de Base de Datos del Sistema de Pensiones

## 5. Distribución sectorial de las inversiones en acciones nacionales

Al 31 de octubre de 2018 el Sistema de Fondos de Pensiones mantenía inversiones en acciones de sociedades anónimas nacionales por un monto de \$11.238.098 millones, equivalente a 8,5% del valor total de los activos del Sistema. La inversión en este tipo de instrumentos al 31 de octubre de 2017 alcanzaba a \$11.760.677 millones, registrándose una disminución nominal de 4,4% (7,2% real) en los últimos doce meses. En los cuadros siguientes se presenta la inversión por Tipo de Fondo de Pensiones, el porcentaje que representan estos instrumentos respecto del total de activos de cada Tipo de Fondo y la evolución de la inversión en acciones por sector económico.

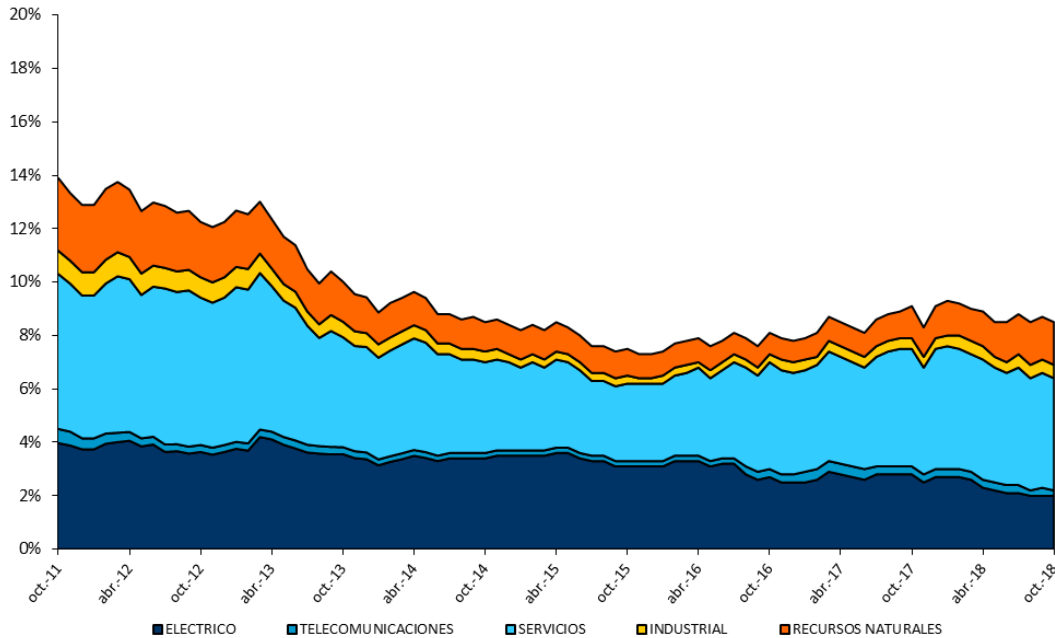
Tabla N° 17  
**Inversión en Acciones Nacionales**  
 En millones de pesos, al 31 de octubre de 2018

SECTOR ECONÓMICO	A Más Riesgoso	B Riesgoso	C Intermedio	D Conservador	E Más conservador	Total Sistema	% Valor Total Fondos de Pensiones
ELÉCTRICO	659.805	617.019	1.123.526	136.489	54.848	2.591.686	2,0%
TELECOMUNICACIONES	68.431	95.328	106.623	34.381	17.816	322.579	0,2%
SERVICIOS	1.389.179	1.409.281	1.939.277	563.309	316.955	5.618.001	4,2%
INDUSTRIAL	122.231	139.382	273.441	57.057	61.129	653.239	0,5%
RECURSOS NATURALES	452.945	479.327	932.562	137.186	50.571	2.052.592	1,6%
<b>TOTAL SISTEMA</b>	<b>2.692.591</b>	<b>2.740.337</b>	<b>4.375.429</b>	<b>928.422</b>	<b>501.319</b>	<b>11.238.098</b>	<b>8,5%</b>
<b>% DE CADA FONDO</b>	<b>14,0%</b>	<b>12,8%</b>	<b>9,2%</b>	<b>4,1%</b>	<b>2,3%</b>	<b>8,5%</b>	

Fuente: Superintendencia de Pensiones a partir de Base de Datos del Sistema de Pensiones



**Gráfico N° 4**  
**Inversión en Acciones Nacionales por Sector Económico**  
 Porcentaje del valor de los Fondos de Pensiones



Fuente: Superintendencia de Pensiones a partir de Base de Datos del Sistema de Pensiones

## 6. Inversión de los Fondos de Pensiones en el extranjero

Al 31 de octubre de 2018, el Sistema de Fondos de Pensiones mantenía inversiones en instrumentos extranjeros por un monto de \$ 56.801.850 millones, equivalente a 42,9% del valor total de los activos del Sistema. Al 31 de octubre de 2017, la inversión en este tipo de instrumentos alcanzaba a \$ 54.190.198 millones, lo que significa un aumento nominal de 4,8% (1,8% real) en los últimos doce meses. En los cuadros siguientes se presenta la inversión en el extranjero por Tipo de Fondo de Pensiones, el porcentaje que representan estas inversiones respecto del total de activos de cada Tipo de Fondo y la distribución geográfica de las inversiones en el exterior.

Tabla N° 18

## Inversión de los Fondos de Pensiones en el Extranjero

En millones de pesos y porcentaje de la inversión extranjera, al 31 de octubre de 2018

Instrumento	A	B	C	D	E	TOTAL	
	Más riesgoso	Riesgoso	Intermedio	Conservador	Más conservador	MM\$	% Inv. Ext.
	MM\$	MM\$	MM\$	MM\$	MM\$	MM\$	% Inv. Ext.
Cuotas Fondos Mutuos	8.921.617	7.217.951	10.697.151	2.326.940	45.805	29.209.464	51,4%
Títulos de Índices Accionarios	2.463.981	1.542.608	1.339.315	550.533	409.336	6.305.773	11,1%
Cuotas Fondos Inversión	460.565	418.021	809.091	209.295	0	1.896.972	3,3%
Cuotas Fondos Mutuos Nacionales	0	0	0	0	0	0	0,0%
Acciones Extranjeras y ADR	91.931	102.412	222.812	53.852	22.581	493.588	0,9%
Fondos de Inversión Extranjeros	245	74	0	0	0	319	0,0%
<b>Subtotal Renta Variable</b>	<b>11.938.339</b>	<b>9.281.066</b>	<b>13.068.369</b>	<b>3.140.620</b>	<b>477.722</b>	<b>37.906.116</b>	<b>66,7%</b>
Cuotas Fondos Mutuos	2.731.943	3.240.756	6.433.003	2.356.171	354.885	15.116.758	26,6%
Cuotas Fondos Inversión Nacionales <sup>20</sup>	162.484	178.573	619.630	262.899	0	1.223.586	2,2%
Bonos de Empresas	56.390	65.061	290.402	270.827	228.248	910.928	1,6%
Cuotas Fondos Mutuos Nacionales	6.571	7.991	30.182	18.039	29.407	92.190	0,2%
Bonos de Gobierno	156.627	159.114	346.217	201.276	217.905	1.081.139	1,9%
Bonos Bancos Internacionales	0	0	0	4.284	7.954	12.238	0,0%
Bonos Bancos Extranjeros	19.519	21.154	65.127	26.313	34.731	166.844	0,3%
Títulos de Índices Renta Fija	0	0	211	3.227	0	3.438	0,0%
Disponible	24.672	14.200	27.909	11.120	9.041	86.942	0,1%
<b>Subtotal Renta Fija</b>	<b>3.158.206</b>	<b>3.686.849</b>	<b>7.812.681</b>	<b>3.154.156</b>	<b>882.171</b>	<b>18.694.063</b>	<b>32,9%</b>
<b>Subtotal Otros</b>	<b>53.004</b>	<b>37.468</b>	<b>55.821</b>	<b>23.505</b>	<b>31.873</b>	<b>201.671</b>	<b>0,4%</b>
<b>Total General</b>	<b>15.149.549</b>	<b>13.005.383</b>	<b>20.936.871</b>	<b>6.318.281</b>	<b>1.391.766</b>	<b>56.801.850</b>	<b>100%</b>

Fuente: Superintendencia de Pensiones a partir de Base de Datos del Sistema de Pensiones

A continuación se presenta la distribución geográfica de inversiones en el extranjero al 31 de octubre de 2018.

<sup>20</sup> Incluye inversión indirecta en activos alternativos.

Tabla N° 19

### Inversión Extranjera por Zona Geográfica

Porcentaje de la inversión en el extranjero, al 31 de octubre de 2018

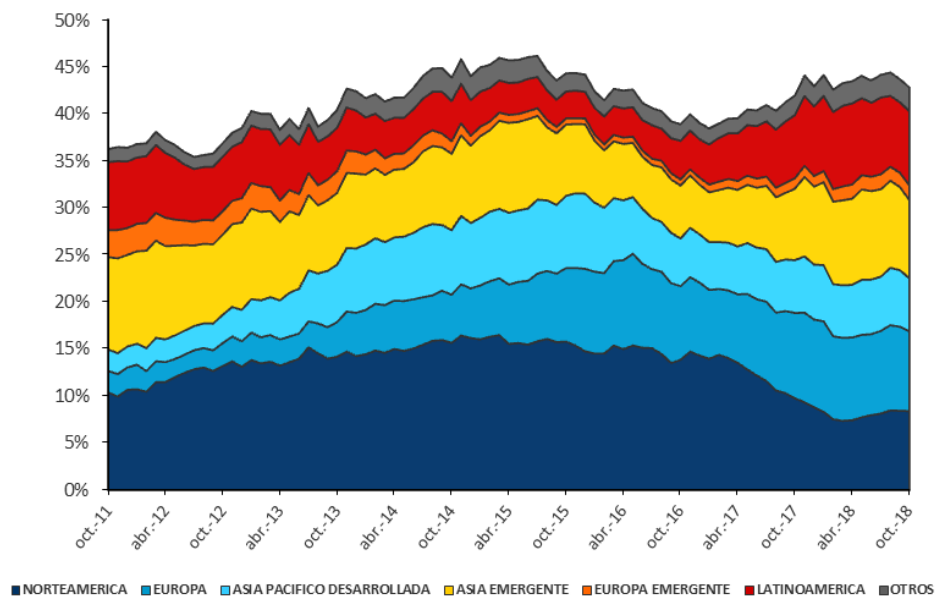
Zona Geográfica	A Más riesgoso	B Riesgoso	C Intermedio	D Conservador	E Más conservador	TOTAL
Norteamérica	24,0%	22,4%	15,1%	16,1%	29,0%	19,6%
Europa	19,1%	19,6%	21,2%	19,1%	11,1%	19,8%
Asia Pacífico Desarrollada	15,0%	11,8%	13,5%	11,7%	6,8%	13,1%
<b>Subtotal Desarrollada</b>	<b>58,1%</b>	<b>53,8%</b>	<b>49,8%</b>	<b>46,9%</b>	<b>46,9%</b>	<b>52,5%</b>
Asia Emergente	21,2%	22,5%	19,7%	11,7%	2,9%	19,4%
Latinoamérica	13,9%	15,4%	19,0%	27,8%	46,1%	18,5%
Europa Emergente	2,7%	2,9%	4,4%	5,4%	0,5%	3,6%
Medio Oriente-África	0,6%	0,9%	1,2%	1,5%	0,3%	1,0%
<b>Subtotal Emergente</b>	<b>38,4%</b>	<b>41,7%</b>	<b>44,3%</b>	<b>46,4%</b>	<b>49,8%</b>	<b>42,5%</b>
<b>Subtotal Otros</b>	<b>3,5%</b>	<b>4,5%</b>	<b>5,9%</b>	<b>6,7%</b>	<b>3,3%</b>	<b>5,0%</b>
<b>Total General</b>	<b>100%</b>	<b>100%</b>	<b>100%</b>	<b>100%</b>	<b>100%</b>	<b>100%</b>

Fuente: Superintendencia de Pensiones a partir de Base de Datos del Sistema de Pensiones

Gráfico N° 5

### Evolución de Inversión en el Extranjero por Región Geográfica

Porcentaje del valor de los Fondos de Pensiones, al 31 de octubre de 2018



Fuente: Superintendencia de Pensiones a partir de Base de Datos del Sistema de Pensiones

## Superintendencia de Pensiones

Informe es desarrollado por la División Financiera