

# INVERSIONES Y RENTABILIDAD DE LOS FONDOS DE PENSIONES

---

Agosto de 2018

## 1. Valor de los Fondos de Pensiones

El valor de los Fondos de Pensiones alcanzó a \$ 135.503.477 millones al 31 de agosto de 2018. Con respecto a igual fecha del año anterior, éste aumentó en \$ 9.385.963 millones, equivalente al 7,4% (variación real 4,8%). En el siguiente cuadro se presenta el valor de los activos para cada uno de los Fondos de Pensiones<sup>1</sup>.

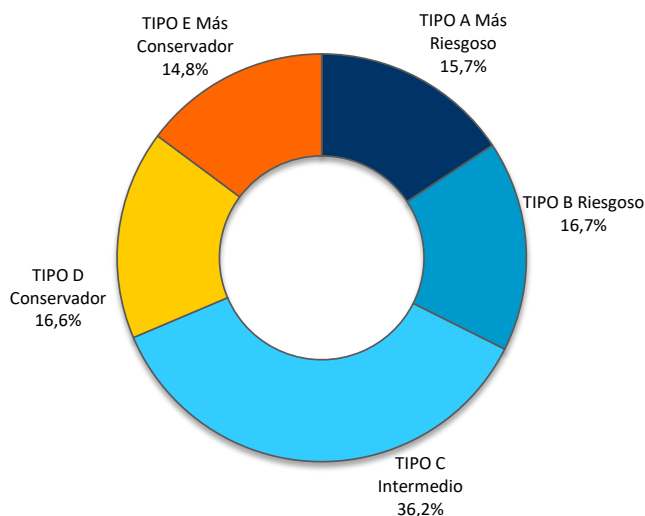
Tabla N° 1  
**Valor de los Fondos de Pensiones<sup>2</sup>**  
 En millones de pesos, al 31 de agosto de 2018

AFP	A Más riesgoso	B Riesgoso	C Intermedio	D Conservador	E Más conservador	TOTAL	Variación total 12 meses (%)
CAPITAL	4.110.566	4.217.958	8.879.038	4.878.757	3.897.319	25.983.638	5,8
CUPRUM	5.398.182	3.916.878	8.880.493	3.369.863	4.502.434	26.067.850	5,1
HABITAT	5.992.751	5.926.939	14.421.603	5.582.322	5.752.001	37.675.616	9,4
MODELO	1.174.605	2.392.083	1.663.456	497.370	1.545.103	7.272.617	22,1
PLANVITAL	457.859	1.122.556	1.501.773	874.353	658.180	4.614.721	6,9
PROVIDA	4.081.122	5.030.430	13.753.500	7.316.957	3.707.026	33.889.035	5,8
<b>TOTAL</b>	<b>21.215.085</b>	<b>22.606.844</b>	<b>49.099.863</b>	<b>22.519.622</b>	<b>20.062.063</b>	<b>135.503.477</b>	<b>7,4</b>
<b>Variación total 12 meses (%)</b>	<b>25,1</b>	<b>17,8</b>	<b>7,6</b>	<b>5,4</b>	<b>-12,7</b>	<b>7,4</b>	

Fuente: Superintendencia de Pensiones a partir de Base de Datos del Sistema de Pensiones

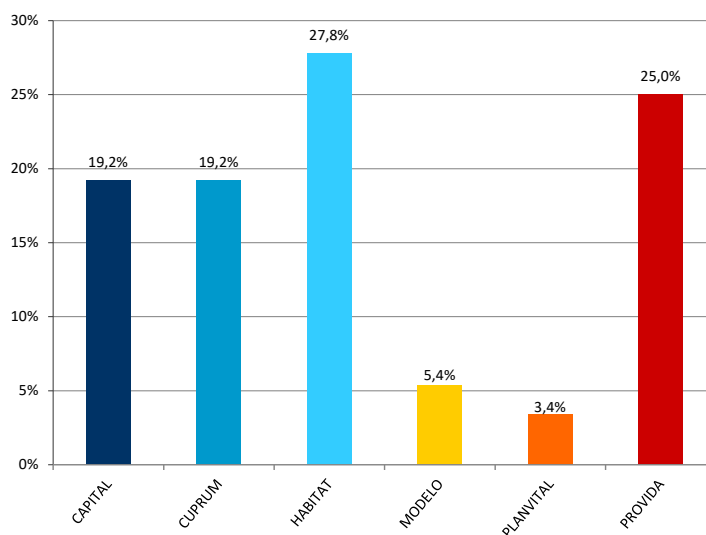
- De acuerdo a lo establecido en el D.L. N° 3.500, los montos invertidos en instrumentos de renta variable del Fondo Tipo A - Más riesgoso deben ser superiores a los mantenidos por el Fondo Tipo B - Riesgoso, los que a su vez deben ser superiores que los del Fondo Tipo C - Intermedio, éstos a su vez superiores a los del Fondo Tipo D - Conservador, y estos últimos deben ser superiores a los del Fondo Tipo E - Más conservador.
- El valor de los Fondos de Pensiones en millones de dólares para el mes de agosto de 2018 es de US\$200.633, el cual se desagrega de la siguiente forma: Fondo Tipo A US\$31.412, Fondo Tipo B US\$33.473, Fondo Tipo C US\$72.700, Fondo Tipo D US\$33.344 y Fondo Tipo E US\$29.705. Valor del dólar al 31 de agosto de 2018 (\$675,38).

**Gráfico N° 1**  
**Activos por Tipo de los Fondos de Pensiones**  
 Porcentaje del total de activos, al 31 de agosto de 2018



Fuente: Superintendencia de Pensiones a partir de Base de Datos del Sistema de Pensiones

**Gráfico N° 2**  
**Activos de los Fondos de Pensiones por AFP**  
 Porcentaje del total de activos, al 31 de agosto de 2018



Fuente: Superintendencia de Pensiones a partir de Base de Datos del Sistema de Pensiones

## 2. Rentabilidad real de los Fondos de Pensiones<sup>3</sup>

### 2.1 Rentabilidad real del mes de agosto de 2018

Tabla N° 2  
**Rentabilidad Real de los Fondos de Pensiones**  
 En porcentaje, deflactada por U.F.

Fondo de Pensiones	Agosto 2018	Acumulado Ene 2018 - Ago 2018	Últimos 12 meses Sep 2017- Ago 2018	Promedio anual últimos 36 meses Sep 2015 - Ago 2018	Promedio anual <sup>4</sup> Sep 2002 - Ago 2018
Tipo A - Más riesgoso	1,40	0,76	4,82	5,05	6,48
Tipo B - Riesgoso	0,97	0,96	3,69	4,38	5,48
Tipo C - Intermedio	0,74	1,30	2,51	3,13	4,95
Tipo D - Conservador	0,46	1,56	1,40	1,97	4,35
Tipo E - Más conservador	0,57	2,60	1,75	2,02	3,73

Fuente: Superintendencia de Pensiones a partir de Base de Datos del Sistema de Pensiones

La rentabilidad del Fondo de Pensiones Tipo A se explica principalmente por el retorno positivo que presentaron las inversiones instrumentos extranjeros. Dicho retorno fue parcialmente contrarrestado por la rentabilidad negativa de las inversiones en acciones locales. Al respecto, a pesar de que durante este mes se observaron resultados mixtos en los principales mercados internacionales, estas inversiones se vieron impactadas por la depreciación del peso chileno respecto de las principales monedas extranjeras, lo que afectó positivamente a las posiciones sin cobertura cambiaria. Lo anterior se puede apreciar al considerar como referencia la rentabilidad en dólares de los índices MSCI mundial y MSCI emergente, con un alza de 1,03%<sup>5</sup> y una caída de 2,96%<sup>5</sup>, respectivamente, la apreciación de la divisa norteamericana, con un aumento de 5,73%, y retorno mensual de los títulos accionarios locales medido por el IPSA, que presentó una disminución de 2,57%<sup>5</sup> durante el mes de agosto.

3 Se entiende por rentabilidad real de un Fondo de Pensiones en un mes, al porcentaje de variación del valor cuota al último día de ese mes, respecto al valor de la cuota al último día del mes anterior, resultado que se deflacta por la variación de la Unidad de Fomento en ese período. La rentabilidad real para períodos superiores a un año se presenta anualizada, considerando para ello el número de días existente en el período de cálculo.

4 Considera como valor cuota inicial el correspondiente al 26 de septiembre de 2002, fecha de inicio de los multifondos.

5 Variación porcentual de los índices, calculada considerando el desfase de días utilizados en la valoración de los instrumentos financieros de los Fondos de Pensiones.

Por su parte, la rentabilidad de los Fondos de Pensiones Tipo B y C se explica principalmente por el retorno positivo que presentaron las inversiones en instrumentos extranjeros y títulos de deuda local. Dicho retorno fue parcialmente contrarrestado por la rentabilidad negativa de las inversiones en acciones locales.

Finalmente, la rentabilidad de los Fondos de Pensiones Tipo D y E se explica principalmente por el retorno positivo de las inversiones en títulos de deuda local. Al respecto, durante este mes se observó una caída en las tasas de interés de los instrumentos de renta fija nacional, lo que implicó un aporte positivo a la rentabilidad de estos Fondos por la vía de las ganancias de capital.

**Tabla N° 3**  
**Contribución a la Rentabilidad por Tipo de Fondo**  
**En porcentaje, agosto de 2018**

Tipo de Instrumento	Tipo A Más riesgoso	Tipo B Riesgoso	Tipo C Intermedio	Tipo D Conservador	Tipo E Más conservador
Acciones nacionales	-0,57	-0,49	-0,31	-0,18	-0,10
Cuotas de fondos de inversión y fondos mutuos nacionales	0,04	0,03	0,02	0,01	0,00
Renta fija nacional	0,02	0,16	0,47	0,66	0,62
Intermediación financiera nacional	0,00	0,00	0,00	0,00	0,01
<b>Subtotal Instrumentos Nacionales</b>	<b>-0,51</b>	<b>-0,30</b>	<b>0,18</b>	<b>0,49</b>	<b>0,53</b>
Renta Variable Extranjera	1,50	0,92	0,32	-0,08	0,03
Deuda Extranjera	0,41	0,35	0,24	0,05	0,01
<b>Subtotal Instrumentos Extranjeros</b>	<b>1,91</b>	<b>1,27</b>	<b>0,56</b>	<b>-0,03</b>	<b>0,04</b>
<b>Total</b>	<b>1,40</b>	<b>0,97</b>	<b>0,74</b>	<b>0,46</b>	<b>0,57</b>

*Nota: El aporte a la rentabilidad de los instrumentos denominados en moneda extranjera incorpora el efecto de la cobertura cambiaria.*

Fuente: Superintendencia de Pensiones a partir de Base de Datos del Sistema de Pensiones

## 2.2 Rentabilidad real del mes de agosto de 2018 por Tipo de Fondo

Tabla N° 4  
**Rentabilidad Real del Fondo Tipo A - Más riesgoso**  
 En porcentaje, deflactada por U.F.

Fondos de Pensiones Tipo A - Más Riesgoso	Agosto 2018	Acumulado Ene 2018 - Ago 2018	Últimos 12 meses Sep 2017 - Ago 2018	Promedio anual últimos 36 meses Sep 2015 - Ago 2018	Promedio anual <sup>6</sup> Sep 2002 - Ago 2018
CAPITAL	1,33	0,89	4,89	4,93	6,43
CUPRUM	1,34	0,54	4,68	5,02	6,49
HABITAT	1,41	0,84	5,01	5,41	6,61
MODELO <sup>7</sup>	1,66	0,38	4,34	5,20	-
PLANVITAL	1,34	0,69	4,45	4,50	6,07
PROVIDA	1,44	0,90	4,85	4,70	6,39
Rentabilidad Promedio Sistema <sup>8</sup>	1,40	0,76	4,82	5,05	6,48

Fuente: Superintendencia de Pensiones a partir de Base de Datos del Sistema de Pensiones

Tabla N° 5  
**Rentabilidad Real del Fondo Tipo B – Riesgoso**  
 En porcentaje, deflactada por U.F.

Fondos de Pensiones Tipo B - Riesgoso	Agosto 2018	Acumulado Ene 2018 - Ago 2018	Últimos 12 meses Sep 2017 - Ago 2018	Promedio anual últimos 36 meses Sep 2015 - Ago 2018	Promedio anual <sup>6</sup> Sep 2002 - Ago 2018
CAPITAL	0,96	1,20	3,81	4,33	5,48
CUPRUM	0,93	0,68	3,52	4,26	5,59
HABITAT	0,93	1,15	4,02	4,88	5,66
MODELO <sup>7</sup>	1,08	0,87	3,58	4,70	-
PLANVITAL	0,95	0,93	3,44	3,72	5,30
PROVIDA	0,99	0,80	3,44	3,92	5,20
Rentabilidad Promedio Sistema <sup>8</sup>	0,97	0,96	3,69	4,38	5,48

Fuente: Superintendencia de Pensiones a partir de Base de Datos del Sistema de Pensiones

<sup>6</sup> Considera como valor cuota inicial el correspondiente al 26 de septiembre de 2002, fecha de inicio de los multifondos.

<sup>7</sup> No se muestra la rentabilidad para los Fondos de Pensiones Modelo, ya que no posee la totalidad de la información para el período respectivo.

<sup>8</sup> La rentabilidad promedio del Sistema se calcula ponderando la rentabilidad de cada Fondo de Pensiones por el valor de su Patrimonio al último día hábil del mes de julio de 2018.

**Tabla N° 6**  
**Rentabilidad Real del Fondo Tipo C – Intermedio**  
 En porcentaje, deflactada por U.F.

Fondos de Pensiones Tipo C - Intermedio	Agosto 2018	Acumulado Ene 2018 - Ago 2018	Últimos 12 meses Sep 2017 - Ago 2018	Promedio anual últimos 36 meses Sep 2015 - Ago 2018	Promedio anual <sup>9</sup> Sep 2002 - Ago 2018	Promedio anual Jun 1981 - Ago 2018
CAPITAL	0,79	1,68	2,77	3,19	4,76	7,87
CUPRUM	0,70	0,91	2,18	2,97	5,16	8,27
HABITAT	0,68	1,53	2,89	3,66	5,27	8,23
MODELO <sup>10</sup>	0,71	1,18	2,57	3,44	-	-
PLANVITAL	0,72	1,34	2,41	2,77	4,81	8,16
PROVIDA	0,79	1,09	2,17	2,63	4,62	7,83
Rentabilidad Promedio Sistema <sup>11</sup>	0,74	1,30	2,51	3,13	4,95	8,05

Fuente: Superintendencia de Pensiones a partir de Base de Datos del Sistema de Pensiones

**Tabla N° 7**  
**Rentabilidad Real del Fondo Tipo D – Conservador**  
 En porcentaje, deflactada por U.F.

Fondos de Pensiones Tipo D - Conservador	Agosto 2018	Acumulado Ene 2018 - Ago 2018	Últimos 12 meses Sep 2017 - Ago 2018	Promedio anual últimos 36 meses Sep 2015 - Ago 2018	Promedio anual <sup>9</sup> Sep 2002 - Ago 2018
CAPITAL	0,46	1,75	1,44	2,08	4,33
CUPRUM	0,42	1,30	1,09	1,91	4,56
HABITAT	0,39	1,73	1,77	2,48	4,67
MODELO <sup>10</sup>	0,50	1,65	1,79	2,56	-
PLANVITAL	0,46	1,61	1,33	1,75	4,04
PROVIDA	0,52	1,42	1,21	1,52	4,07
Rentabilidad Promedio Sistema <sup>11</sup>	0,46	1,56	1,40	1,97	4,35

Fuente: Superintendencia de Pensiones a partir de Base de Datos del Sistema de Pensiones

<sup>9</sup> Considera como valor cuota inicial el correspondiente al 26 de septiembre de 2002, fecha de inicio de los multifondos.

<sup>10</sup> No se muestra la rentabilidad para los Fondos de Pensiones Modelo, ya que no posee la totalidad de la información para el período respectivo.

<sup>11</sup> La rentabilidad promedio del Sistema se calcula ponderando la rentabilidad de cada Fondo de Pensiones por el valor de su Patrimonio al último día hábil del mes de julio de 2018.

**Tabla N° 8**  
**Rentabilidad Real del Fondo Tipo E - Más conservador**  
**En porcentaje, deflactada por U.F.**

Fondos de Pensiones Tipo E - Más Conservador	Agosto 2018	Acumulado Ene 2018 - Ago 2018	Últimos 12 meses Sep 2017 - Ago 2018	Promedio anual últimos 36 meses Sep 2015 - Ago 2018	Promedio anual <sup>12</sup> Sep 2002 - Ago 2018	Promedio anual May 2000 - Ago 2018
CAPITAL	0,56	2,80	1,83	2,28	3,86	4,49
CUPRUM	0,58	2,44	1,29	1,75	3,74	4,74
HABITAT	0,53	2,74	2,16	2,40	3,97	4,82
MODELO <sup>13</sup>	0,50	2,24	1,65	2,22	-	-
PLANVITAL	0,52	2,65	1,65	1,82	3,16	4,03
PROVIDA	0,69	2,51	1,66	1,47	3,34	4,19
Rentabilidad Promedio Sistema <sup>14</sup>	0,57	2,60	1,75	2,02	3,73	4,57

Fuente: Superintendencia de Pensiones a partir de Base de Datos del Sistema de Pensiones

<sup>12</sup> Considera como valor cuota inicial el correspondiente al 26 de septiembre de 2002, fecha de inicio de los multifondos.

<sup>13</sup> No se muestra la rentabilidad para los Fondos de Pensiones Modelo, ya que no posee la totalidad de la información para el período respectivo.

<sup>14</sup> La rentabilidad promedio del Sistema se calcula ponderando la rentabilidad de cada Fondo de Pensiones por el valor de su Patrimonio al último día hábil del mes de julio de 2018.



## 2.3 Volatilidad de los retornos últimos 12 meses

Para el período de 12 meses comprendido entre septiembre de 2017 y agosto de 2018, se observa que la volatilidad de los distintos Tipos de Fondos va aumentando en la medida que los Fondos de Pensiones son más riesgosos. Es así como el Fondo Tipo A registró una volatilidad de 6,48% mientras que el Fondo Tipo E alcanzó una volatilidad de 1,74%. En el mismo período, la rentabilidad fluctuó entre 4,82% (Fondo Tipo A) y 1,40% (Fondo Tipo D).

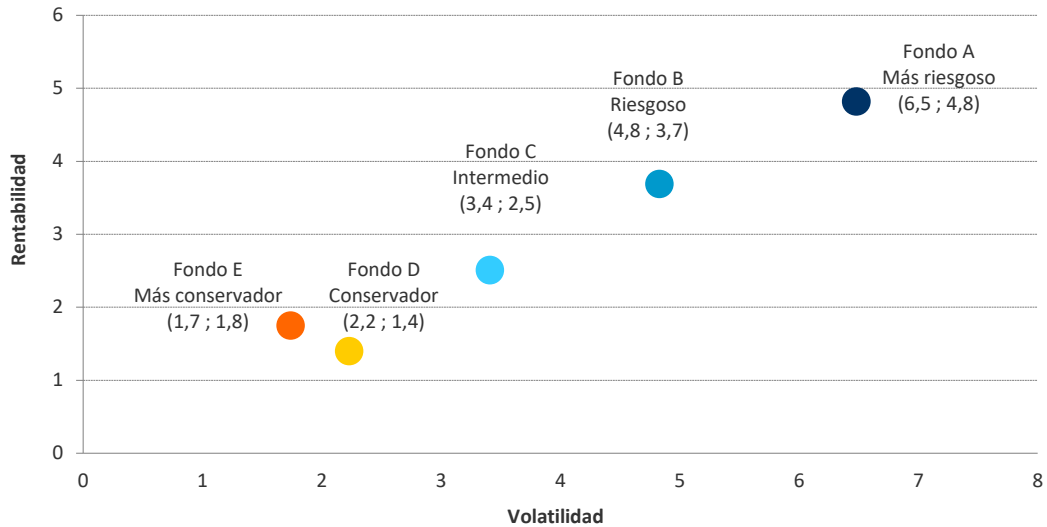
Tabla N° 9  
**Rentabilidad y Volatilidad<sup>15</sup> de los Retornos**  
 En porcentaje anual, septiembre 2017 - agosto 2018

AFP	A Más riesgoso		B Riesgoso		C Intermedio		D Conservador		E Más conservador	
	Rent.	Volatilidad	Rent.	Volatilidad	Rent.	Volatilidad	Rent.	Volatilidad	Rent.	Volatilidad
CAPITAL	4,89	6,49	3,81	4,80	2,77	3,40	1,44	2,24	1,83	1,76
CUPRUM	4,68	6,52	3,52	4,85	2,18	3,45	1,09	2,25	1,29	1,74
HABITAT	5,01	6,46	4,02	4,83	2,89	3,41	1,77	2,26	2,16	1,77
MODELO	4,34	6,55	3,58	4,92	2,57	3,40	1,79	2,20	1,65	1,59
PLANVITAL	4,45	6,47	3,44	4,78	2,41	3,37	1,33	2,21	1,65	1,75
PROVIDA	4,85	6,48	3,44	4,83	2,17	3,42	1,21	2,24	1,66	1,81
SISTEMA	<b>4,82</b>	<b>6,48</b>	<b>3,69</b>	<b>4,83</b>	<b>2,51</b>	<b>3,41</b>	<b>1,40</b>	<b>2,23</b>	<b>1,75</b>	<b>1,74</b>

Fuente: Superintendencia de Pensiones a partir de Base de Datos del Sistema de Pensiones

<sup>15</sup> La volatilidad de los retornos corresponde a la desviación estándar de los retornos diarios reales comprendidos en el período de la medición. En el cálculo se consideraron todos los días del período.

Gráfico N° 3  
**Rentabilidad y Volatilidad de los Retornos por Tipo de Fondo de Pensiones**  
En porcentaje anual, septiembre 2017 - agosto 2018



Fuente: Superintendencia de Pensiones a partir de Base de Datos del Sistema de Pensiones

### 3. Rentabilidad nominal de los Fondos de Pensiones<sup>16</sup>

#### 3.1 Rentabilidad nominal del mes de agosto de 2018

La rentabilidad nominal de la cuota de los distintos Tipos de Fondos de Pensiones, durante el mes de agosto de 2018, para los últimos 12 y 36 meses, alcanzó los siguientes valores:

Tabla N° 10  
**Rentabilidad Nominal de los Fondos de Pensiones**  
 En porcentaje

Fondo de Pensiones	Agosto 2018	Acumulado Ene 2018 - Ago 2018	Últimos 12 meses Sep 2017 - Ago 2018	Promedio anual últimos 36 meses Sep 2015 - Ago 2018
Tipo A - Más riesgoso	1,71	2,60	7,52	7,88
Tipo B - Riesgoso	1,28	2,80	6,35	7,19
Tipo C - Intermedio	1,05	3,15	5,15	5,91
Tipo D - Conservador	0,77	3,42	4,00	4,72
Tipo E - Más conservador	0,89	4,48	4,37	4,77

*Nota: La rentabilidad es variable, por lo que no se garantiza que rentabilidades pasadas se repitan en el futuro.*

Fuente: Superintendencia de Pensiones a partir de Base de Datos del Sistema de Pensiones

<sup>16</sup> Se entiende por rentabilidad real de un Fondo de Pensiones en un mes, al porcentaje de variación del valor cuota al último día de ese mes, respecto al valor de la cuota al último día del mes anterior, resultado que se deflacta por la variación de la Unidad de Fomento en ese período. La rentabilidad real para períodos superiores a un año se presenta anualizada, considerando para ello el número de días existente en el período de cálculo.

### 3.2 Rentabilidad nominal del mes de agosto de 2018

Tabla N° 11  
**Rentabilidad Nominal del Fondo Tipo A – Más riesgoso**  
 En porcentaje

Fondos de Pensiones Tipo A - Más Riesgoso	Agosto 2018	Acumulado Ene 2018 - Ago 2018	Últimos 12 meses Sep 2017 - Ago 2018	Promedio anual últimos 36 meses Sep 2015 - Ago 2018
CAPITAL	1,65	2,73	7,58	7,76
CUPRUM	1,66	2,38	7,37	7,85
HABITAT	1,72	2,68	7,71	8,25
MODELO	1,98	2,22	7,02	8,03
PLANVITAL	1,66	2,53	7,14	7,32
PROVIDA	1,76	2,74	7,54	7,53
Rentabilidad Promedio Sistema <sup>17</sup>	1,71	2,60	7,52	7,88

Fuente: Superintendencia de Pensiones a partir de Base de Datos del Sistema de Pensiones

Tabla N° 12  
**Rentabilidad Nominal del Fondo Tipo B – Riesgoso**  
 En porcentaje

Fondos de Pensiones Tipo B - Riesgoso	Agosto 2018	Acumulado Ene 2018 - Ago 2018	Últimos 12 meses Sep 2017 - Ago 2018	Promedio anual últimos 36 meses Sep 2015 - Ago 2018
CAPITAL	1,28	3,05	6,47	7,14
CUPRUM	1,25	2,52	6,18	7,07
HABITAT	1,25	3,00	6,70	7,70
MODELO	1,39	2,71	6,24	7,52
PLANVITAL	1,27	2,78	6,10	6,51
PROVIDA	1,30	2,64	6,10	6,72
Rentabilidad Promedio Sistema <sup>17</sup>	1,28	2,80	6,35	7,19

Fuente: Superintendencia de Pensiones a partir de Base de Datos del Sistema de Pensiones

<sup>17</sup> La rentabilidad promedio del Sistema se calcula ponderando la rentabilidad de cada Fondo de Pensiones por el valor de su Patrimonio al último día hábil del mes de julio de 2018.

**Tabla N° 13**  
**Rentabilidad Nominal del Fondo Tipo C – Intermedio**  
**En porcentaje**

Fondos de Pensiones Tipo C - Intermedio	Agosto 2018	Acumulado Ene 2018 - Ago 2018	Últimos 12 meses Sep 2017 - Ago 2018	Promedio anual últimos 36 meses Sep 2015 - Ago 2018
CAPITAL	1,10	3,54	5,41	5,97
CUPRUM	1,01	2,75	4,80	5,75
HABITAT	0,99	3,38	5,53	6,46
MODELO	1,03	3,03	5,21	6,23
PLANVITAL	1,03	3,19	5,04	5,53
PROVIDA	1,11	2,94	4,79	5,40
Rentabilidad Promedio Sistema <sup>18</sup>	1,05	3,15	5,15	5,91

Fuente: Superintendencia de Pensiones a partir de Base de Datos del Sistema de Pensiones

**Tabla N° 14**  
**Rentabilidad Nominal del Fondo Tipo D – Conservador**  
**En porcentaje**

Fondos de Pensiones Tipo D - Conservador	Agosto 2018	Acumulado Ene 2018 - Ago 2018	Últimos 12 meses Sep 2017 - Ago 2018	Promedio anual últimos 36 meses Sep 2015 - Ago 2018
CAPITAL	0,78	3,61	4,05	4,83
CUPRUM	0,74	3,15	3,69	4,66
HABITAT	0,71	3,59	4,38	5,24
MODELO	0,81	3,51	4,40	5,32
PLANVITAL	0,77	3,47	3,93	4,49
PROVIDA	0,84	3,27	3,81	4,26
Rentabilidad Promedio Sistema <sup>18</sup>	0,77	3,42	4,00	4,72

Fuente: Superintendencia de Pensiones a partir de Base de Datos del Sistema de Pensiones

<sup>18</sup> La rentabilidad promedio del Sistema se calcula ponderando la rentabilidad de cada Fondo de Pensiones por el valor de su Patrimonio al último día hábil del mes de julio de 2018.

Tabla N° 15  
**Rentabilidad Nominal del Fondo Tipo E - Más conservador**  
**En porcentaje**

Fondos de Pensiones Tipo E - Más Conservador	Agosto 2018	Acumulado Ene 2018 - Ago 2018	Últimos 12 meses Sep 2017 - Ago 2018	Promedio anual últimos 36 meses Sep 2015 - Ago 2018
CAPITAL	0,88	4,68	4,45	5,04
CUPRUM	0,89	4,32	3,90	4,49
HABITAT	0,85	4,62	4,78	5,16
MODELO	0,82	4,10	4,26	4,98
PLANVITAL	0,83	4,52	4,26	4,57
PROVIDA	1,00	4,38	4,27	4,20
Rentabilidad Promedio Sistema <sup>19</sup>	0,89	4,48	4,37	4,77

Fuente: Superintendencia de Pensiones a partir de Base de Datos del Sistema de Pensiones

<sup>19</sup> La rentabilidad promedio del Sistema se calcula ponderando la rentabilidad de cada Fondo de Pensiones por el valor de su Patrimonio al último día hábil del mes de julio de 2018.

Tabla N° 16

#### 4. Cartera de Inversión de los Fondos de Pensiones a agosto de 2018

En millones de pesos, al 31 de agosto de 2018

	A		B		C		D		E		TOTAL	
	MM\$	% Fondo	MM\$	% Fondo	MM\$	% Fondo	MM\$	% Fondo	MM\$	% Fondo	MM\$	% Fondo
<b>INVERSIÓN NACIONAL TOTAL</b>	<b>4.601.702</b>	<b>21,6%</b>	<b>8.843.419</b>	<b>39,1%</b>	<b>27.258.466</b>	<b>55,6%</b>	<b>16.023.223</b>	<b>71,2%</b>	<b>18.598.302</b>	<b>92,7%</b>	<b>75.325.112</b>	<b>55,7%</b>
RENDA VARIABLE	3.613.921	17,0%	3.538.213	15,7%	5.755.829	11,7%	1.176.474	5,3%	484.661	2,4%	14.569.098	10,8%
Acciones	2.796.726	13,2%	2.839.226	12,6%	4.489.989	9,1%	935.047	4,2%	476.804	2,4%	11.537.792	8,5%
Fondos de Inversión y Otros	751.600	3,5%	583.548	2,6%	958.828	2,0%	207.255	0,9%	7.857	0,0%	2.509.088	1,9%
Activos Alternativos	65.595	0,3%	115.439	0,5%	307.012	0,6%	34.172	0,2%	0	0,0%	522.218	0,4%
RENDA FIJA	1.106.214	5,2%	5.426.910	24,0%	21.701.066	44,2%	14.948.716	66,4%	18.127.985	90,4%	61.310.891	45,3%
Instrumentos Banco Central	14.694	0,1%	247.114	1,1%	1.054.260	2,1%	640.230	2,8%	865.743	4,3%	2.822.041	2,1%
Instrumentos Tesorería	94.006	0,5%	1.304.296	5,8%	9.339.393	19,0%	6.383.464	28,4%	5.566.097	27,7%	22.687.256	16,7%
Bonos de Reconocimiento y MINVU	4.717	0,0%	5.065	0,0%	14.805	0,1%	20.239	0,1%	30.211	0,2%	75.037	0,1%
Bonos de Empresas y Efectos de Comercio	180.395	0,9%	793.803	3,5%	3.206.777	6,5%	2.003.512	8,9%	2.164.066	10,8%	8.348.553	6,2%
Bonos emitidos por Fondos de Inversión	0	0,0%	823	0,0%	1.646	0,0%	411	0,0%	1.235	0,0%	4.115	0,0%
Bonos Bancarios	231.932	1,1%	1.954.104	8,6%	7.301.500	14,9%	4.710.029	20,9%	5.330.504	26,6%	19.528.069	14,4%
Letras Hipotecarias	9.234	0,0%	40.386	0,2%	187.681	0,4%	63.170	0,3%	56.563	0,3%	357.034	0,3%
Depósitos a Plazo	475.013	2,2%	943.632	4,2%	458.866	0,9%	1.017.762	4,5%	3.995.580	19,9%	6.890.853	5,1%
Fondos Mutuos y de Inversión	91.468	0,4%	119.217	0,5%	89.247	0,2%	54.952	0,2%	97.083	0,5%	451.967	0,3%
Activos Alternativos	491	0,0%	632	0,0%	2.284	0,0%	19.094	0,1%	11.805	0,1%	34.306	0,0%
Disponible	4.264	0,0%	17.838	0,1%	44.607	0,1%	35.853	0,2%	9.098	0,0%	111.660	0,1%
DERIVADOS	-121.683	-0,6%	-127.074	-0,6%	-226.365	-0,5%	-111.195	-0,5%	-19.984	-0,1%	-606.301	-0,4%
OTROS NACIONALES	3.250	0,0%	5.370	0,0%	27.936	0,2%	9.228	0,0%	5.640	0,0%	51.424	0,0%
<b>INVERSIÓN EXTRANJERA TOTAL</b>	<b>16.613.383</b>	<b>78,4%</b>	<b>13.763.425</b>	<b>60,9%</b>	<b>21.841.397</b>	<b>44,4%</b>	<b>6.496.399</b>	<b>28,8%</b>	<b>1.463.761</b>	<b>7,3%</b>	<b>60.178.365</b>	<b>44,3%</b>
RENDA VARIABLE	13.273.788	62,6%	9.989.073	44,2%	13.867.263	28,2%	3.207.976	14,2%	516.218	2,6%	40.854.318	30,1%
Fondos Mutuos	9.897.569	46,7%	7.890.732	34,9%	11.704.091	23,8%	2.510.756	11,1%	33.381	0,2%	32.036.529	23,6%
Activos Alternativos	360.206	1,7%	346.598	1,5%	702.287	1,4%	173.458	0,8%	0	0,0%	1.582.549	1,2%
Otros	3.016.013	14,2%	1.751.743	7,8%	1.460.885	3,0%	523.762	2,3%	482.837	2,4%	7.235.240	5,3%
RENDA FIJA	3.310.421	15,6%	3.758.498	16,6%	7.951.361	16,2%	3.286.641	14,6%	932.295	4,6%	19.239.216	14,2%
DERIVADOS	-11.300	-0,0%	-7.802	-0,0%	-37.166	-0,1%	-23.153	-0,1%	-8.611	-0,0%	-88.032	-0,1%
OTROS EXTRANJEROS	40.474	0,2%	23.656	0,1%	59.939	0,1%	24.935	0,1%	23.859	0,1%	172.863	0,1%
<b>TOTAL ACTIVOS</b>	<b>21.215.085</b>	<b>100%</b>	<b>22.606.844</b>	<b>100%</b>	<b>49.099.863</b>	<b>100%</b>	<b>22.519.622</b>	<b>100%</b>	<b>20.062.063</b>	<b>100%</b>	<b>135.503.477</b>	<b>100%</b>
<b>SUB TOTAL RENDA VARIABLE</b>	<b>16.887.709</b>	<b>79,6%</b>	<b>13.527.286</b>	<b>59,9%</b>	<b>19.623.092</b>	<b>39,9%</b>	<b>4.384.450</b>	<b>19,5%</b>	<b>1.000.879</b>	<b>5,0%</b>	<b>55.423.416</b>	<b>40,8%</b>
<b>SUB TOTAL RENDA FIJA</b>	<b>4.416.635</b>	<b>20,8%</b>	<b>9.185.408</b>	<b>40,6%</b>	<b>29.652.427</b>	<b>60,4%</b>	<b>18.235.357</b>	<b>81,0%</b>	<b>19.060.280</b>	<b>95,0%</b>	<b>80.550.107</b>	<b>59,5%</b>
<b>SUB TOTAL DERIVADOS</b>	<b>-132.983</b>	<b>-0,6%</b>	<b>-134.876</b>	<b>-0,6%</b>	<b>-263.531</b>	<b>-0,6%</b>	<b>-134.348</b>	<b>-0,6%</b>	<b>-28.595</b>	<b>-0,1%</b>	<b>-694.333</b>	<b>-0,5%</b>
<b>SUB TOTAL OTROS</b>	<b>43.724</b>	<b>0,2%</b>	<b>29.026</b>	<b>0,1%</b>	<b>87.875</b>	<b>0,3%</b>	<b>34.163</b>	<b>0,1%</b>	<b>29.499</b>	<b>0,1%</b>	<b>224.287</b>	<b>0,2%</b>
<b>TOTAL ACTIVOS</b>	<b>21.215.085</b>	<b>100%</b>	<b>22.606.844</b>	<b>100%</b>	<b>49.099.863</b>	<b>100%</b>	<b>22.519.622</b>	<b>100%</b>	<b>20.062.063</b>	<b>100%</b>	<b>135.503.477</b>	<b>100%</b>

Fuente: Superintendencia de Pensiones a partir de Base de Datos del Sistema de Pensiones

## 5. Distribución sectorial de las inversiones en acciones nacionales

Al 31 de agosto de 2018 el Sistema de Fondos de Pensiones mantenía inversiones en acciones de sociedades anónimas nacionales por un monto de \$11.537.792 millones, equivalente a 8,5% del valor total de los activos del Sistema. La inversión en este tipo de instrumentos al 31 de agosto de 2017 alcanzaba a \$11.126.964 millones, registrándose un aumento nominal de 3,7% (1,1% real) en los últimos doce meses. En los cuadros siguientes se presenta la inversión por Tipo de Fondo de Pensiones, el porcentaje que representan estos instrumentos respecto del total de activos de cada Tipo de Fondo y la evolución de la inversión en acciones por sector económico.

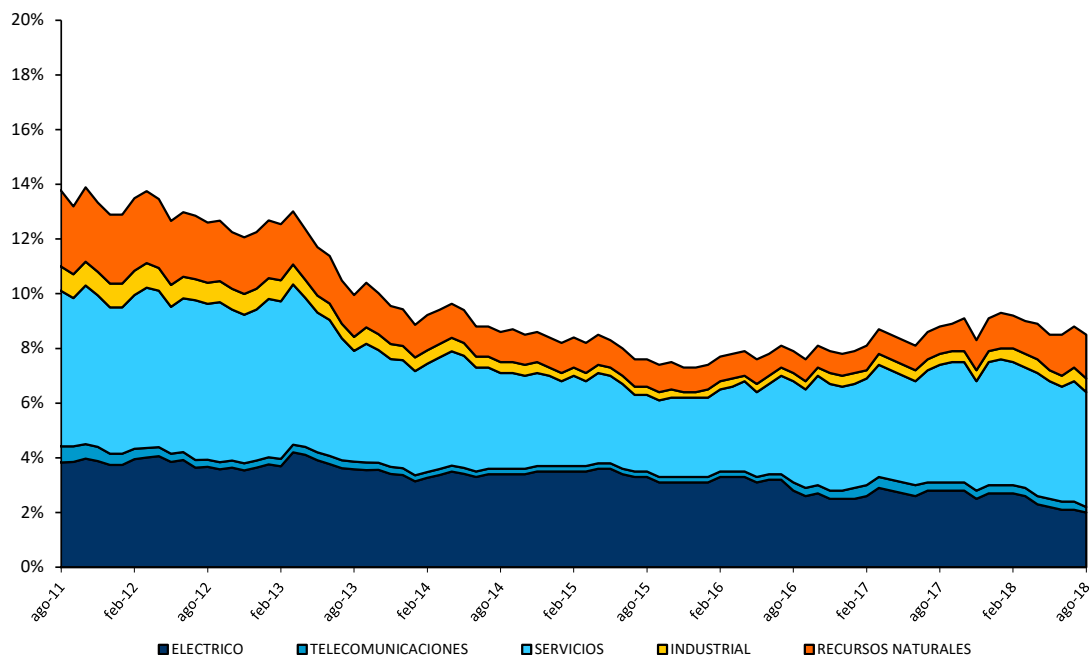
Tabla N° 17  
**Inversión en Acciones Nacionales**  
 En millones de pesos, al 31 de agosto de 2018

SECTOR ECONÓMICO	A Más Riesgoso	B Riesgoso	C Intermedio	D Conservador	E Más conservador	Total Sistema	% Valor Total Fondos de Pensiones
ELÉCTRICO	698.239	655.308	1.177.712	144.635	51.118	2.727.012	2,0%
TELECOMUNICACIONES	78.706	106.469	119.543	38.179	19.963	362.860	0,2%
SERVICIOS	1.417.988	1.432.832	1.946.435	558.857	304.414	5.660.525	4,2%
INDUSTRIAL	125.696	139.593	271.041	58.673	56.776	651.779	0,5%
RECURSOS NATURALES	476.097	505.024	975.258	134.703	44.533	2.135.615	1,6%
<b>TOTAL SISTEMA</b>	<b>2.796.726</b>	<b>2.839.226</b>	<b>4.489.989</b>	<b>935.047</b>	<b>476.804</b>	<b>11.537.792</b>	<b>8,5%</b>
<b>% DE CADA FONDO</b>	<b>13,2%</b>	<b>12,6%</b>	<b>9,1%</b>	<b>4,2%</b>	<b>2,4%</b>	<b>8,5%</b>	

Fuente: Superintendencia de Pensiones a partir de Base de Datos del Sistema de Pensiones



**Gráfico N° 4**  
**Inversión en Acciones Nacionales por Sector Económico**  
 Porcentaje del valor de los Fondos de Pensiones



Fuente: Superintendencia de Pensiones a partir de Base de Datos del Sistema de Pensiones

## 6. Inversión de los Fondos de Pensiones en el extranjero

Al 31 de agosto de 2018, el Sistema de Fondos de Pensiones mantenía inversiones en instrumentos extranjeros por un monto de \$ 60.178.365 millones, equivalente a 44,3% del valor total de los activos del Sistema. Al 31 de agosto de 2017, la inversión en este tipo de instrumentos alcanzaba a \$ 50.819.882 millones, lo que significa un aumento nominal de 18,4% (15,4% real) en los últimos doce meses. En los cuadros siguientes se presenta la inversión en el extranjero por Tipo de Fondo de Pensiones, el porcentaje que representan estas inversiones respecto del total de activos de cada Tipo de Fondo y la distribución geográfica de las inversiones en el exterior.

**Tabla N° 18**  
**Inversión de los Fondos de Pensiones en el Extranjero**  
**En millones de pesos y porcentaje de la inversión extranjera, al 31 de agosto de 2018**

Instrumento	A	B	C	D	E	TOTAL	
	Más riesgoso	Riesgoso	Intermedio	Conservador	Más conservador	MM\$	% Inv. Ext.
	MM\$	MM\$	MM\$	MM\$	MM\$	MM\$	
Cuotas Fondos Mutuos	9.897.569	7.890.732	11.704.091	2.510.756	33.381	32.036.529	53,2%
Títulos de Índices Accionarios	2.830.211	1.586.870	1.167.864	451.941	460.723	6.497.609	10,8%
Cuotas Fondos Inversión Nacionales <sup>20</sup>	429.548	391.057	753.795	188.945	0	1.763.345	2,9%
Cuotas Fondos Mutuos Nacionales	0	0	0	0	0	0	0,0%
Acciones Extranjeras y ADR	116.202	120.337	241.513	56.334	22.114	556.500	0,9%
Fondos de Inversión Extranjeros	258	77	0	0	0	335	0,0%
<b>Subtotal Renta Variable</b>	<b>13.273.788</b>	<b>9.989.073</b>	<b>13.867.263</b>	<b>3.207.976</b>	<b>516.218</b>	<b>40.854.318</b>	<b>67,8%</b>
Cuotas Fondos Mutuos	2.846.216	3.288.828	6.489.906	2.418.108	369.811	15.412.869	25,6%
Cuotas Fondos Inversión Nacionales <sup>20</sup>	154.681	171.321	595.861	252.820	0	1.174.683	2,0%
Bonos de Empresas	66.578	81.022	339.302	301.655	245.092	1.033.649	1,7%
Cuotas Fondos Mutuos Nacionales	7.360	8.138	29.570	16.617	33.852	95.537	0,2%
Bonos de Gobierno	178.037	175.429	388.223	222.155	233.254	1.197.098	2,0%
Bonos Bancos Internacionales	0	0	0	4.838	8.982	13.820	0,0%
Bonos Bancos Extranjeros	26.458	22.435	65.320	33.745	36.436	184.394	0,3%
Títulos de Índices Renta Fija	0	0	209	3.188	0	3.397	0,0%
Disponible	31.091	11.325	42.970	33.515	4.868	123.769	0,2%
<b>Subtotal Renta Fija</b>	<b>3.310.421</b>	<b>3.758.498</b>	<b>7.951.361</b>	<b>3.286.641</b>	<b>932.295</b>	<b>19.239.216</b>	<b>32,0%</b>
<b>Subtotal Otros</b>	<b>29.174</b>	<b>15.854</b>	<b>22.773</b>	<b>1.782</b>	<b>15.248</b>	<b>84.831</b>	<b>0,2%</b>
<b>Total General</b>	<b>16.613.383</b>	<b>13.763.425</b>	<b>21.841.397</b>	<b>6.496.399</b>	<b>1.463.761</b>	<b>60.178.365</b>	<b>100%</b>

Fuente: Superintendencia de Pensiones a partir de Base de Datos del Sistema de Pensiones

A continuación se presenta la distribución geográfica de inversiones en el extranjero al 31 de agosto de 2018.

<sup>20</sup> Incluye inversión indirecta en activos alternativos.

Tabla N° 19

## Inversión Extranjera por Zona Geográfica

Porcentaje de la inversión en el extranjero, al 31 de agosto de 2018

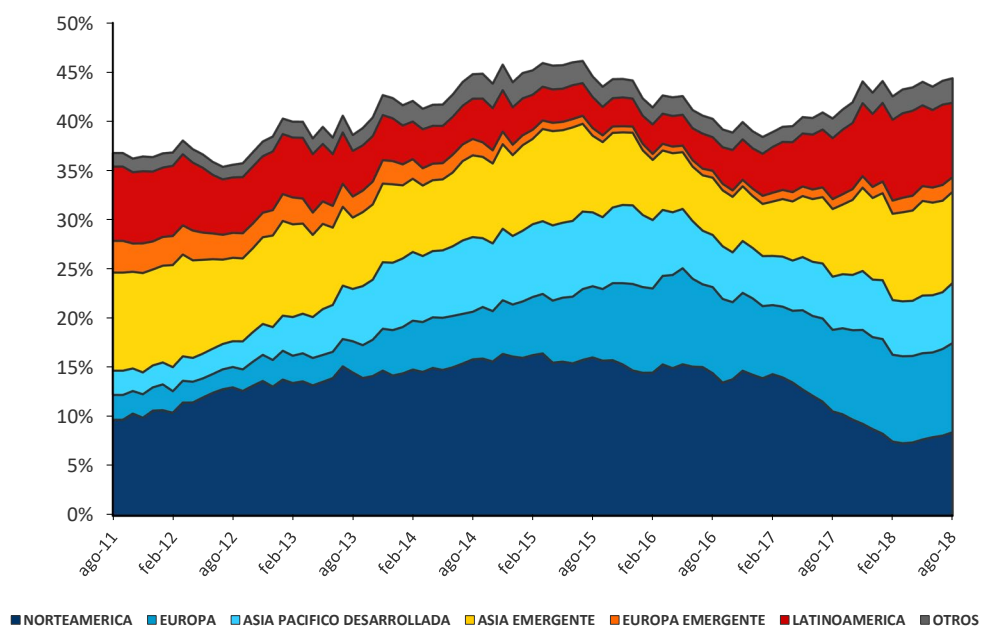
Zona Geográfica	A Más riesgoso	B Riesgoso	C Intermedio	D Conservador	E Más conservador	TOTAL
Norteamérica	23,3%	21,5%	14,5%	16,3%	27,4%	19,1%
Europa	19,8%	20,3%	21,8%	19,8%	10,6%	20,4%
Asia Pacífico Desarrollada	15,7%	12,5%	14,0%	12,2%	5,2%	13,7%
<b>Subtotal Desarrollada</b>	<b>58,8%</b>	<b>54,3%</b>	<b>50,3%</b>	<b>48,3%</b>	<b>43,2%</b>	<b>53,2%</b>
Asia Emergente	22,8%	24,1%	21,1%	12,3%	2,4%	20,8%
Latinoamérica	12,3%	13,8%	17,7%	26,3%	49,6%	17,0%
Europa Emergente	2,4%	2,7%	4,1%	5,3%	0,5%	3,4%
Medio Oriente-África	0,5%	0,8%	1,2%	1,5%	0,3%	0,9%
<b>Subtotal Emergente</b>	<b>38,0%</b>	<b>41,4%</b>	<b>44,1%</b>	<b>45,4%</b>	<b>52,8%</b>	<b>42,1%</b>
<b>Subtotal Otros</b>	<b>3,2%</b>	<b>4,3%</b>	<b>5,6%</b>	<b>6,3%</b>	<b>4,0%</b>	<b>4,7%</b>
<b>Total General</b>	<b>100%</b>	<b>100%</b>	<b>100%</b>	<b>100%</b>	<b>100%</b>	<b>100%</b>

Fuente: Superintendencia de Pensiones a partir de Base de Datos del Sistema de Pensiones

Gráfico N° 5

## Evolución de Inversión en el Extranjero por Región Geográfica

Porcentaje del valor de los Fondos de Pensiones, al 31 de agosto de 2018



Fuente: Superintendencia de Pensiones a partir de Base de Datos del Sistema de Pensiones

## **Superintendencia de Pensiones**

Informe es desarrollado por la División Financiera