

# INVERSIONES Y RENTABILIDAD DE LOS FONDOS DE PENSIONES

---

Julio de 2018

## 1. Valor de los Fondos de Pensiones

El valor de los Fondos de Pensiones alcanzó a \$ 133.774.861 millones al 31 de julio de 2018. Con respecto a igual fecha del año anterior, éste aumentó en \$ 6.522.303 millones, equivalente al 5,1% (variación real 2,8%). En el siguiente cuadro se presenta el valor de los activos para cada uno de los Fondos de Pensiones<sup>1</sup>.

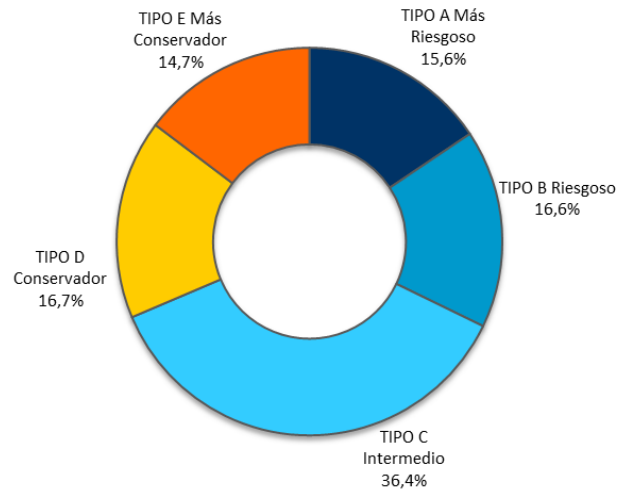
Tabla N° 1  
**Valor de los Fondos de Pensiones<sup>2</sup>**  
 En millones de pesos, al 31 de julio de 2018

AFP	A Más riesgoso	B Riesgoso	C Intermedio	D Conservador	E Más conservador	TOTAL	Variación total 12 meses (%)
CAPITAL	4.049.383	4.161.199	8.798.844	4.821.662	3.840.743	25.671.831	3,7
CUPRUM	5.310.608	3.865.962	8.828.961	3.348.044	4.437.827	25.791.402	2,7
HABITAT	5.889.616	5.858.151	14.278.462	5.522.609	5.607.424	37.156.262	7,2
MODELO	1.149.544	2.322.518	1.622.865	486.869	1.505.194	7.086.990	20,7
PLANVITAL	466.188	1.098.283	1.497.205	866.388	670.528	4.598.592	5,7
PROVIDA	4.007.712	4.963.890	13.621.111	7.229.655	3.647.416	33.469.784	3,0
<b>TOTAL</b>	<b>20.873.051</b>	<b>22.270.003</b>	<b>48.647.448</b>	<b>22.275.227</b>	<b>19.709.132</b>	<b>133.774.861</b>	<b>5,1</b>
<b>Variación total 12 meses (%)</b>	<b>22,7</b>	<b>15,4</b>	<b>4,5</b>	<b>3,6</b>	<b>-13,9</b>	<b>5,1</b>	

Fuente: Superintendencia de Pensiones a partir de Base de Datos del Sistema de Pensiones

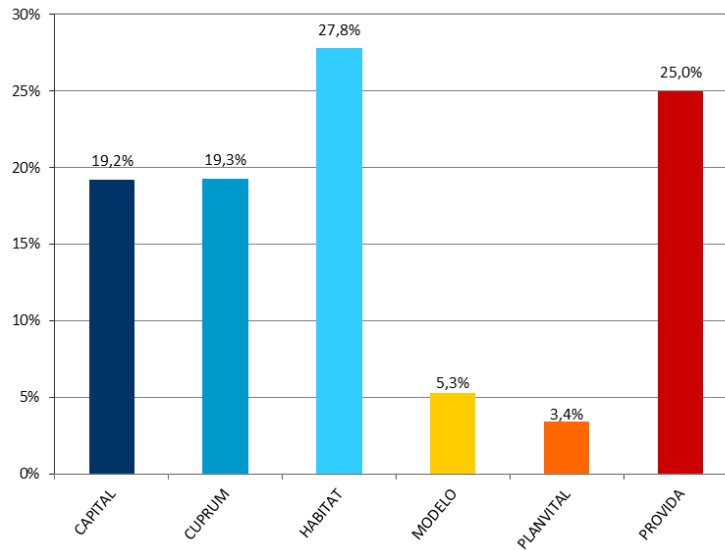
- De acuerdo a lo establecido en el D.L. N° 3.500, los montos invertidos en instrumentos de renta variable del Fondo Tipo A - Más riesgoso deben ser superiores a los mantenidos por el Fondo Tipo B - Riesgoso, los que a su vez deben ser superiores que los del Fondo Tipo C - Intermedio, éstos a su vez superiores a los del Fondo Tipo D - Conservador, y estos últimos deben ser superiores a los del Fondo Tipo E - Más conservador.
- El valor de los Fondos de Pensiones en millones de dólares para el mes de julio de 2018 es de US\$209.419, el cual se desagrega de la siguiente forma: Fondo Tipo A US\$32.676, Fondo Tipo B US\$34.863, Fondo Tipo C US\$76.156, Fondo Tipo D US\$34.871 y Fondo Tipo E US\$30.854. Valor del dólar al 31 de julio de 2018 (\$638,79).

**Gráfico N° 1**  
**Activos por Tipo de los Fondos de Pensiones**  
 Porcentaje del total de activos, al 31 de julio de 2018



Fuente: Superintendencia de Pensiones a partir de Base de Datos del Sistema de Pensiones

**Gráfico N° 2**  
**Activos de los Fondos de Pensiones por AFP**  
 Porcentaje del total de activos, al 31 de julio de 2018



Fuente: Superintendencia de Pensiones a partir de Base de Datos del Sistema de Pensiones

## 2. Rentabilidad real de los Fondos de Pensiones<sup>3</sup>

### 2.1 Rentabilidad real del mes de julio de 2018

Tabla N° 2  
**Rentabilidad Real de los Fondos de Pensiones**  
 En porcentaje, deflactada por U.F.

Fondo de Pensiones	Julio 2018	Acumulado Ene 2018 - Jul 2018	Últimos 12 meses Ago 2017- Jul 2018	Promedio anual últimos 36 meses Ago 2015 - Jul 2018	Promedio anual <sup>4</sup> Sep 2002 - Jul 2018
Tipo A - Más riesgoso	2,13	-0,63	1,49	3,31	6,42
Tipo B - Riesgoso	1,71	-0,01	1,29	3,23	5,44
Tipo C - Intermedio	1,35	0,56	0,70	2,49	4,93
Tipo D - Conservador	1,06	1,10	0,28	1,74	4,35
Tipo E - Más conservador	0,51	2,02	1,01	2,01	3,72

Fuente: Superintendencia de Pensiones a partir de Base de Datos del Sistema de Pensiones

La rentabilidad de los Fondos de Pensiones Tipo A y B se explica principalmente por el retorno positivo que presentaron las inversiones en instrumentos extranjeros de renta variable y acciones locales. Lo anterior se puede apreciar al considerar como referencia la rentabilidad en dólares de los índices MSCI mundial y el retorno mensual de los títulos accionarios locales medido por el IPSA, que presentaron alzas de 3,40%<sup>5</sup> y 2,38%<sup>5</sup>, respectivamente, durante el mes de julio.

Por su parte, la rentabilidad de los Fondos de Pensiones Tipo C y D se explica principalmente por el retorno positivo que presentaron las inversiones en instrumentos extranjeros, acciones nacionales y títulos de deuda local. Al respecto, durante el mes de julio se observó una caída en las tasas de interés de los instrumentos de renta fija nacional, lo que implicó un aporte positivo a la rentabilidad de estos Fondos por la vía de las ganancias de capital.

3 Se entiende por rentabilidad real de un Fondo de Pensiones en un mes, al porcentaje de variación del valor cuota al último día de ese mes, respecto al valor de la cuota al último día del mes anterior, resultado que se deflacta por la variación de la Unidad de Fomento en ese período. La rentabilidad real para períodos superiores a un año se presenta anualizada, considerando para ello el número de días existente en el período de cálculo.

4 Considera como valor cuota inicial el correspondiente al 26 de septiembre de 2002, fecha de inicio de los multifondos.

5 Variación porcentual de los índices, calculada considerando el desfase de días utilizados en la valoración de los instrumentos financieros de los Fondos de Pensiones.

Finalmente, la rentabilidad del Fondo de Pensiones Tipo E se explica principalmente por el retorno positivo de las inversiones en títulos de deuda local e instrumentos extranjeros.

Tabla N° 3  
**Contribución a la Rentabilidad por Tipo de Fondo**  
 En porcentaje, julio de 2018

Tipo de Instrumento	Tipo A Más riesgoso	Tipo B Riesgoso	Tipo C Intermedio	Tipo D Conservador	Tipo E Más conservador
Acciones nacionales	0,37	0,34	0,20	0,08	0,03
Cuotas de fondos de inversión y fondos mutuos nacionales	-0,03	-0,02	0,00	-0,01	0,00
Renta fija nacional	0,02	0,09	0,16	0,25	0,30
Intermediación financiera nacional	0,00	0,01	0,00	0,01	0,03
<b>Subtotal Instrumentos Nacionales</b>	<b>0,36</b>	<b>0,42</b>	<b>0,36</b>	<b>0,33</b>	<b>0,36</b>
Renta Variable Extranjera	1,68	1,17	0,82	0,53	0,06
Deuda Extranjera	0,09	0,12	0,17	0,20	0,09
<b>Subtotal Instrumentos Extranjeros</b>	<b>1,77</b>	<b>1,29</b>	<b>0,99</b>	<b>0,73</b>	<b>0,15</b>
<b>Total</b>	<b>2,13</b>	<b>1,71</b>	<b>1,35</b>	<b>1,06</b>	<b>0,51</b>

*Nota: El aporte a la rentabilidad de los instrumentos denominados en moneda extranjera incorpora el efecto de la cobertura cambiaria.*

Fuente: Superintendencia de Pensiones a partir de Base de Datos del Sistema de Pensiones

## 2.2 Rentabilidad real del mes de julio de 2018 por Tipo de Fondo

Tabla N° 4  
**Rentabilidad Real del Fondo Tipo A - Más riesgoso**  
 En porcentaje, deflactada por U.F.

Fondos de Pensiones Tipo A - Más Riesgoso	Julio 2018	Acumulado Ene 2018 - Jul 2018	Últimos 12 meses Ago 2017 - Jul 2018	Promedio anual últimos 36 meses Ago 2015 - Jul 2018	Promedio anual <sup>6</sup> Sep 2002 - Jul 2018
CAPITAL	2,19	-0,44	1,70	3,20	6,38
CUPRUM	2,14	-0,79	1,35	3,34	6,44
HABITAT	2,05	-0,56	1,72	3,64	6,55
MODELO <sup>7</sup>	2,31	-1,26	0,66	3,31	-
PLANVITAL	2,10	-0,65	1,10	2,77	6,01
PROVIDA	2,14	-0,53	1,38	2,94	6,33
<b>Rentabilidad Promedio Sistema<sup>8</sup></b>	<b>2,13</b>	<b>-0,63</b>	<b>1,49</b>	<b>3,31</b>	<b>6,42</b>

Fuente: Superintendencia de Pensiones a partir de Base de Datos del Sistema de Pensiones

Tabla N° 5  
**Rentabilidad Real del Fondo Tipo B – Riesgoso**  
 En porcentaje, deflactada por U.F.

Fondos de Pensiones Tipo B - Riesgoso	Julio 2018	Acumulado Ene 2018 - Jul 2018	Últimos 12 meses Ago 2017 - Jul 2018	Promedio anual últimos 36 meses Ago 2015 - Jul 2018	Promedio anual <sup>6</sup> Sep 2002 - Jul 2018
CAPITAL	1,71	0,24	1,52	3,19	5,45
CUPRUM	1,70	-0,25	1,06	3,18	5,56
HABITAT	1,65	0,22	1,72	3,73	5,63
MODELO <sup>7</sup>	1,82	-0,21	1,03	3,46	-
PLANVITAL	1,68	-0,02	1,01	2,58	5,26
PROVIDA	1,72	-0,19	0,95	2,74	5,16
<b>Rentabilidad Promedio Sistema<sup>8</sup></b>	<b>1,71</b>	<b>-0,01</b>	<b>1,29</b>	<b>3,23</b>	<b>5,44</b>

Fuente: Superintendencia de Pensiones a partir de Base de Datos del Sistema de Pensiones

<sup>6</sup> Considera como valor cuota inicial el correspondiente al 26 de septiembre de 2002, fecha de inicio de los multifondos.

<sup>7</sup> No se muestra la rentabilidad para los Fondos de Pensiones Modelo, ya que no posee la totalidad de la información para el período respectivo.

<sup>8</sup> La rentabilidad promedio del Sistema se calcula ponderando la rentabilidad de cada Fondo de Pensiones por el valor de su Patrimonio al último día hábil del mes de junio de 2018.

**Tabla N° 6**  
**Rentabilidad Real del Fondo Tipo C – Intermedio**  
 En porcentaje, deflactada por U.F.

Fondos de Pensiones Tipo C - Intermedio	Julio 2018	Acumulado Ene 2018 - Jul 2018	Últimos 12 meses Ago 2017 - Jul 2018	Promedio anual últimos 36 meses Ago 2015 - Jul 2018	Promedio anual <sup>9</sup> Sep 2002 - Jul 2018	Promedio anual Jun 1981 - Jul 2018
CAPITAL	1,39	0,89	0,96	2,53	4,74	7,87
CUPRUM	1,36	0,21	0,34	2,39	5,15	8,27
HABITAT	1,33	0,84	1,18	3,06	5,26	8,23
MODELO <sup>10</sup>	1,43	0,46	0,81	2,74	-	-
PLANVITAL	1,35	0,62	0,58	2,10	4,79	8,16
PROVIDA	1,33	0,30	0,26	1,94	4,59	7,82
<b>Rentabilidad Promedio Sistema<sup>11</sup></b>	<b>1,35</b>	<b>0,56</b>	<b>0,70</b>	<b>2,49</b>	<b>4,93</b>	<b>8,05</b>

Fuente: Superintendencia de Pensiones a partir de Base de Datos del Sistema de Pensiones

**Tabla N° 7**  
**Rentabilidad Real del Fondo Tipo D – Conservador**  
 En porcentaje, deflactada por U.F.

Fondos de Pensiones Tipo D - Conservador	Julio 2018	Acumulado Ene 2018 - Jul 2018	Últimos 12 meses Ago 2017 - Jul 2018	Promedio anual últimos 36 meses Ago 2015 - Jul 2018	Promedio anual <sup>9</sup> Sep 2002 - Jul 2018
CAPITAL	1,09	1,28	0,40	1,84	4,32
CUPRUM	1,04	0,87	-0,06	1,74	4,55
HABITAT	1,08	1,33	0,73	2,29	4,67
MODELO <sup>10</sup>	1,11	1,15	0,68	2,27	-
PLANVITAL	1,07	1,15	0,18	1,50	4,03
PROVIDA	1,03	0,89	0,00	1,23	4,06
<b>Rentabilidad Promedio Sistema<sup>11</sup></b>	<b>1,06</b>	<b>1,10</b>	<b>0,28</b>	<b>1,74</b>	<b>4,35</b>

Fuente: Superintendencia de Pensiones a partir de Base de Datos del Sistema de Pensiones

<sup>9</sup> Considera como valor cuota inicial el correspondiente al 26 de septiembre de 2002, fecha de inicio de los multifondos.

<sup>10</sup> No se muestra la rentabilidad para los Fondos de Pensiones Modelo, ya que no posee la totalidad de la información para el período respectivo.

<sup>11</sup> La rentabilidad promedio del Sistema se calcula ponderando la rentabilidad de cada Fondo de Pensiones por el valor de su Patrimonio al último día hábil del mes de junio de 2018.

Tabla N° 8  
**Rentabilidad Real del Fondo Tipo E - Más conservador**  
 En porcentaje, deflactada por U.F.

Fondos de Pensiones Tipo E - Más Conservador	Julio 2018	Acumulado Ene 2018 - Jul 2018	Últimos 12 meses Ago 2017 - Jul 2018	Promedio anual últimos 36 meses Ago 2015 - Jul 2018	Promedio anual <sup>12</sup> Sep 2002 - Jul 2018	Promedio anual May 2000 - Jul 2018
CAPITAL	0,55	2,23	1,21	2,28	3,85	4,48
CUPRUM	0,49	1,86	0,44	1,77	3,72	4,73
HABITAT	0,52	2,20	1,47	2,40	3,95	4,81
MODELO <sup>13</sup>	0,44	1,72	1,08	2,16	-	-
PLANVITAL	0,51	2,12	0,93	1,77	3,14	4,02
PROVIDA	0,51	1,81	0,74	1,41	3,32	4,17
<b>Rentabilidad Promedio Sistema<sup>14</sup></b>	<b>0,51</b>	<b>2,02</b>	<b>1,01</b>	<b>2,01</b>	<b>3,72</b>	<b>4,56</b>

Fuente: Superintendencia de Pensiones a partir de Base de Datos del Sistema de Pensiones

12 Considera como valor cuota inicial el correspondiente al 26 de septiembre de 2002, fecha de inicio de los multifondos.

13 No se muestra la rentabilidad para los Fondos de Pensiones Modelo, ya que no posee la totalidad de la información para el período respectivo.

14 La rentabilidad promedio del Sistema se calcula ponderando la rentabilidad de cada Fondo de Pensiones por el valor de su Patrimonio al último día hábil del mes de junio de 2018.



## 2.3 Volatilidad de los retornos últimos 12 meses

Para el período de 12 meses comprendido entre agosto de 2017 y julio de 2018, se observa que la volatilidad de los distintos Tipos de Fondos va aumentando en la medida que los Fondos de Pensiones son más riesgosos. Es así como el Fondo Tipo A registró una volatilidad de 6,59% mientras que el Fondo Tipo E alcanzó una volatilidad de 1,76%. En el mismo período, la rentabilidad fluctuó entre 1,49% (Fondo Tipo A) y 0,28% (Fondo Tipo D).

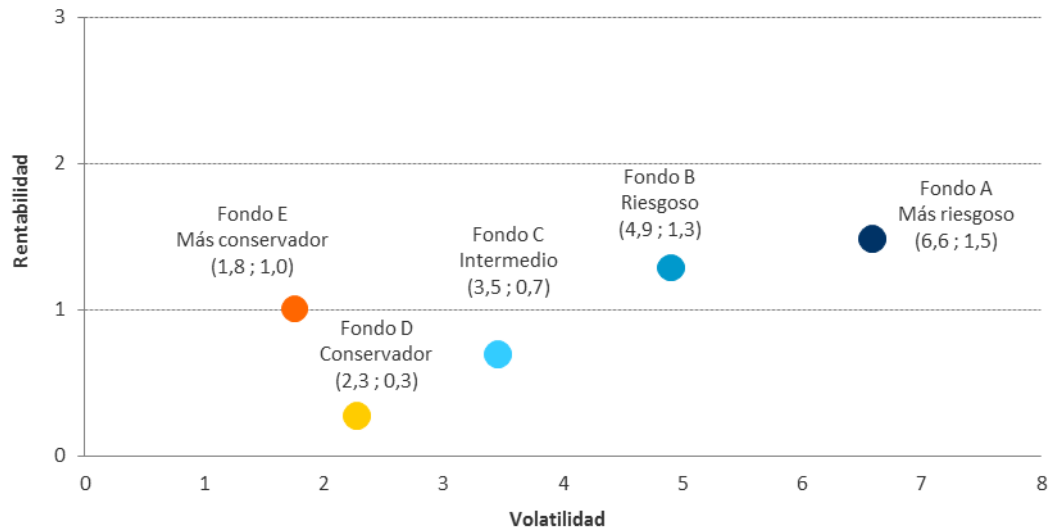
Tabla N° 9  
**Rentabilidad y Volatilidad<sup>15</sup> de los Retornos**  
 En porcentaje anual, agosto 2017 - julio 2018

AFP	A Más riesgoso		B Riesgoso		C Intermedio		D Conservador		E Más conservador	
	Rent.	Volatilidad	Rent.	Volatilidad	Rent.	Volatilidad	Rent.	Volatilidad	Rent.	Volatilidad
CAPITAL	1,70	6,61	1,52	4,90	0,96	3,46	0,40	2,29	1,21	1,78
CUPRUM	1,35	6,63	1,06	4,94	0,34	3,52	-0,06	2,30	0,44	1,76
HABITAT	1,72	6,57	1,72	4,92	1,18	3,47	0,73	2,31	1,47	1,79
MODELO	0,66	6,65	1,03	5,00	0,81	3,47	0,68	2,24	1,08	1,61
PLANVITAL	1,10	6,55	1,01	4,85	0,58	3,41	0,18	2,25	0,93	1,76
PROVIDA	1,38	6,57	0,95	4,91	0,26	3,47	0,00	2,29	0,74	1,82
SISTEMA	<b>1,49</b>	<b>6,59</b>	<b>1,29</b>	<b>4,91</b>	<b>0,70</b>	<b>3,46</b>	<b>0,28</b>	<b>2,28</b>	<b>1,01</b>	<b>1,76</b>

Fuente: Superintendencia de Pensiones a partir de Base de Datos del Sistema de Pensiones

<sup>15</sup> La volatilidad de los retornos corresponde a la desviación estándar de los retornos diarios reales comprendidos en el período de la medición. En el cálculo se consideraron todos los días del período.

Gráfico N° 3  
**Rentabilidad y Volatilidad de los Retornos por Tipo de Fondo de Pensiones**  
En porcentaje anual, agosto 2017 - julio 2018



Fuente: Superintendencia de Pensiones a partir de Base de Datos del Sistema de Pensiones

### 3. Rentabilidad nominal de los Fondos de Pensiones<sup>16</sup>

#### 3.1 Rentabilidad nominal del mes de julio de 2018

La rentabilidad nominal de la cuota de los distintos Tipos de Fondos de Pensiones, durante el mes de julio de 2018, para los últimos 12 y 36 meses, alcanzó los siguientes valores:

Tabla N° 10  
**Rentabilidad Nominal de los Fondos de Pensiones**  
 En porcentaje

Fondo de Pensiones	Julio 2018	Acumulado Ene 2018 - Jul 2018	Últimos 12 meses Ago 2017 - Jul 2018	Promedio anual últimos 36 meses Ago 2015 - Jul 2018
Tipo A - Más riesgoso	2,30	0,87	3,80	6,13
Tipo B - Riesgoso	1,87	1,50	3,59	6,05
Tipo C - Intermedio	1,51	2,08	2,99	5,29
Tipo D - Conservador	1,22	2,62	2,56	4,52
Tipo E - Más conservador	0,67	3,55	3,30	4,80

*Nota: La rentabilidad es variable, por lo que no se garantiza que rentabilidades pasadas se repitan en el futuro.*

Fuente: Superintendencia de Pensiones a partir de Base de Datos del Sistema de Pensiones

<sup>16</sup> Se entiende por rentabilidad real de un Fondo de Pensiones en un mes, al porcentaje de variación del valor cuota al último día de ese mes, respecto al valor de la cuota al último día del mes anterior, resultado que se deflacta por la variación de la Unidad de Fomento en ese período. La rentabilidad real para períodos superiores a un año se presenta anualizada, considerando para ello el número de días existente en el período de cálculo.

## 3.2 Rentabilidad nominal del mes de julio de 2018

Tabla N° 11  
**Rentabilidad Nominal del Fondo Tipo A – Más riesgoso**  
 En porcentaje

Fondos de Pensiones Tipo A - Más Riesgoso	Julio 2018	Acumulado Ene 2018 - Jul 2018	Últimos 12 meses Ago 2017 - Jul 2018	Promedio anual últimos 36 meses Ago 2015 - Jul 2018
CAPITAL	2,35	1,06	4,02	6,03
CUPRUM	2,30	0,71	3,65	6,17
HABITAT	2,22	0,94	4,04	6,48
MODELO	2,48	0,23	2,95	6,13
PLANVITAL	2,26	0,85	3,40	5,58
PROVIDA	2,31	0,97	3,69	5,75
<b>Rentabilidad Promedio Sistema<sup>17</sup></b>	<b>2,30</b>	<b>0,87</b>	<b>3,80</b>	<b>6,13</b>

Fuente: Superintendencia de Pensiones a partir de Base de Datos del Sistema de Pensiones

Tabla N° 12  
**Rentabilidad Nominal del Fondo Tipo B – Riesgoso**  
 En porcentaje

Fondos de Pensiones Tipo B - Riesgoso	Julio 2018	Acumulado Ene 2018 - Jul 2018	Últimos 12 meses Ago 2017 - Jul 2018	Promedio anual últimos 36 meses Ago 2015 - Jul 2018
CAPITAL	1,87	1,75	3,83	6,01
CUPRUM	1,87	1,25	3,36	6,00
HABITAT	1,82	1,73	4,03	6,56
MODELO	1,99	1,30	3,33	6,29
PLANVITAL	1,85	1,49	3,31	5,38
PROVIDA	1,89	1,32	3,25	5,55
<b>Rentabilidad Promedio Sistema<sup>17</sup></b>	<b>1,87</b>	<b>1,50</b>	<b>3,59</b>	<b>6,05</b>

Fuente: Superintendencia de Pensiones a partir de Base de Datos del Sistema de Pensiones

<sup>17</sup> La rentabilidad promedio del Sistema se calcula ponderando la rentabilidad de cada Fondo de Pensiones por el valor de su Patrimonio al último día hábil del mes de junio de 2018.

**Tabla N° 13**  
**Rentabilidad Nominal del Fondo Tipo C – Intermedio**  
**En porcentaje**

Fondos de Pensiones Tipo C - Intermedio	Julio 2018	Acumulado Ene 2018 - Jul 2018	Últimos 12 meses Ago 2017 - Jul 2018	Promedio anual últimos 36 meses Ago 2015 - Jul 2018
CAPITAL	1,56	2,41	3,26	5,33
CUPRUM	1,53	1,72	2,62	5,19
HABITAT	1,49	2,37	3,48	5,88
MODELO	1,60	1,98	3,10	5,55
PLANVITAL	1,51	2,13	2,87	4,89
PROVIDA	1,49	1,81	2,54	4,73
<b>Rentabilidad Promedio Sistema<sup>18</sup></b>	<b>1,51</b>	<b>2,08</b>	<b>2,99</b>	<b>5,29</b>

Fuente: Superintendencia de Pensiones a partir de Base de Datos del Sistema de Pensiones

**Tabla N° 14**  
**Rentabilidad Nominal del Fondo Tipo D – Conservador**  
**En porcentaje**

Fondos de Pensiones Tipo D - Conservador	Julio 2018	Acumulado Ene 2018 - Jul 2018	Últimos 12 meses Ago 2017 - Jul 2018	Promedio anual últimos 36 meses Ago 2015 - Jul 2018
CAPITAL	1,25	2,81	2,68	4,63
CUPRUM	1,20	2,39	2,22	4,52
HABITAT	1,24	2,86	3,02	5,09
MODELO	1,27	2,67	2,97	5,06
PLANVITAL	1,23	2,68	2,46	4,27
PROVIDA	1,20	2,41	2,28	4,00
<b>Rentabilidad Promedio Sistema<sup>18</sup></b>	<b>1,22</b>	<b>2,62</b>	<b>2,56</b>	<b>4,52</b>

Fuente: Superintendencia de Pensiones a partir de Base de Datos del Sistema de Pensiones

<sup>18</sup> La rentabilidad promedio del Sistema se calcula ponderando la rentabilidad de cada Fondo de Pensiones por el valor de su Patrimonio al último día hábil del mes de junio de 2018.

**Tabla N° 15**  
**Rentabilidad Nominal del Fondo Tipo E - Más conservador**  
**En porcentaje**

Fondos de Pensiones Tipo E - Más Conservador	Julio 2018	Acumulado Ene 2018 - Jul 2018	Últimos 12 meses Ago 2017 - Jul 2018	Promedio anual últimos 36 meses Ago 2015 - Jul 2018
CAPITAL	0,71	3,77	3,51	5,07
CUPRUM	0,65	3,39	2,72	4,56
HABITAT	0,68	3,74	3,78	5,20
MODELO	0,60	3,26	3,38	4,96
PLANVITAL	0,68	3,66	3,23	4,55
PROVIDA	0,67	3,35	3,04	4,18
<b>Rentabilidad Promedio Sistema<sup>19</sup></b>	<b>0,67</b>	<b>3,55</b>	<b>3,30</b>	<b>4,80</b>

Fuente: Superintendencia de Pensiones a partir de Base de Datos del Sistema de Pensiones

<sup>19</sup> La rentabilidad promedio del Sistema se calcula ponderando la rentabilidad de cada Fondo de Pensiones por el valor de su Patrimonio al último día hábil del mes de junio de 2018.

Tabla N° 16

#### 4. Cartera de Inversión de los Fondos de Pensiones a julio de 2018

En millones de pesos, al 31 de julio de 2018

	A		B		C		D		E		TOTAL	
	MM\$	% Fondo	MM\$	% Fondo	MM\$	% Fondo	MM\$	% Fondo	MM\$	% Fondo	MM\$	% Fondo
<b>INVERSIÓN NACIONAL TOTAL</b>	<b>4.551.172</b>	<b>21,8%</b>	<b>8.874.869</b>	<b>39,8%</b>	<b>27.200.773</b>	<b>55,9%</b>	<b>15.812.828</b>	<b>70,9%</b>	<b>18.313.127</b>	<b>93,0%</b>	<b>74.752.769</b>	<b>55,9%</b>
RENDA VARIABLE	3.680.557	17,7%	3.604.763	16,2%	5.801.214	11,9%	1.174.100	5,2%	475.649	2,4%	14.736.283	11,1%
Acciones	2.873.710	13,8%	2.885.741	13,0%	4.544.506	9,3%	942.590	4,2%	467.556	2,4%	11.714.103	8,8%
Fondos de Inversión y Otros	806.847	3,9%	719.022	3,2%	1.256.708	2,6%	231.510	1,0%	8.093	0,0%	3.022.180	2,3%
RENDA FIJA	883.837	4,2%	5.287.271	23,7%	21.407.489	44,0%	14.638.497	65,7%	17.820.457	90,5%	60.037.551	44,9%
Instrumentos Banco Central	43.389	0,2%	269.836	1,2%	1.033.633	2,1%	710.554	3,2%	894.261	4,5%	2.951.673	2,2%
Instrumentos Tesorería	63.268	0,3%	1.142.546	5,1%	8.949.190	18,4%	6.133.419	27,5%	5.183.908	26,4%	21.472.331	16,0%
Bonos de Reconocimiento y MINVU	4.685	0,0%	5.242	0,0%	15.398	0,0%	19.991	0,1%	30.569	0,2%	75.885	0,1%
Bonos de Empresas y Efectos de Comercio	183.061	0,9%	773.648	3,5%	3.135.027	6,5%	1.923.990	8,6%	2.078.139	10,5%	8.093.865	6,0%
Bonos Bancarios	244.310	1,2%	2.012.814	9,0%	7.303.570	15,0%	4.760.391	21,4%	5.368.507	27,2%	19.689.592	14,7%
Letras Hipotecarias	9.152	0,0%	39.928	0,2%	185.419	0,4%	62.519	0,3%	55.908	0,3%	352.926	0,3%
Depósitos a Plazo	253.383	1,2%	916.836	4,1%	602.500	1,2%	933.856	4,2%	3.869.934	19,6%	6.576.509	4,9%
Fondos Mutuos y de Inversión	73.768	0,4%	120.753	0,6%	168.970	0,4%	83.052	0,4%	306.186	1,6%	752.729	0,6%
Disponible	8.821	0,0%	5.668	0,0%	13.782	0,0%	10.725	0,0%	33.045	0,2%	72.041	0,1%
DERIVADOS	-20.462	-0,1%	-20.046	-0,1%	-29.857	-0,1%	-8.973	-0,0%	11.073	0,1%	-68.265	-0,1%
OTROS NACIONALES	7.240	0,0%	2.881	0,0%	21.927	0,1%	9.204	0,0%	5.948	0,0%	47.200	0,0%
<b>INVERSIÓN EXTRANJERA TOTAL</b>	<b>16.321.879</b>	<b>78,2%</b>	<b>13.395.134</b>	<b>60,2%</b>	<b>21.446.675</b>	<b>44,1%</b>	<b>6.462.399</b>	<b>29,1%</b>	<b>1.396.005</b>	<b>7,0%</b>	<b>59.022.092</b>	<b>44,1%</b>
RENDA VARIABLE	12.910.802	61,8%	9.648.222	43,4%	13.477.733	27,7%	3.161.012	14,2%	461.500	2,3%	39.659.269	29,6%
Fondos Mutuos	9.631.593	46,1%	7.629.798	34,3%	11.324.371	23,3%	2.465.295	11,1%	40.205	0,2%	31.091.262	23,2%
Otros	3.279.209	15,7%	2.018.424	9,1%	2.153.362	4,4%	695.717	3,1%	421.295	2,1%	8.568.007	6,4%
RENDA FIJA	3.380.504	16,2%	3.724.091	16,7%	7.935.499	16,3%	3.296.130	14,8%	934.389	4,7%	19.270.613	14,4%
DERIVADOS	13.518	0,1%	14.866	0,1%	7.923	0,0%	-7.275	-0,0%	-11.640	-0,1%	17.392	0,0%
OTROS EXTRANJEROS	17.055	0,1%	7.955	0,0%	25.520	0,1%	12.532	0,1%	11.756	0,1%	74.818	0,1%
<b>TOTAL ACTIVOS</b>	<b>20.873.051</b>	<b>100%</b>	<b>22.270.003</b>	<b>100%</b>	<b>48.647.448</b>	<b>100%</b>	<b>22.275.227</b>	<b>100%</b>	<b>19.709.132</b>	<b>100%</b>	<b>133.774.861</b>	<b>100%</b>
<b>SUB TOTAL RENTA VARIABLE</b>	<b>16.591.359</b>	<b>79,5%</b>	<b>13.252.985</b>	<b>59,6%</b>	<b>19.278.947</b>	<b>39,6%</b>	<b>4.335.112</b>	<b>19,4%</b>	<b>937.149</b>	<b>4,7%</b>	<b>54.395.552</b>	<b>40,6%</b>
<b>SUB TOTAL RENTA FIJA</b>	<b>4.264.341</b>	<b>20,4%</b>	<b>9.011.362</b>	<b>40,4%</b>	<b>29.342.988</b>	<b>60,3%</b>	<b>17.934.627</b>	<b>80,5%</b>	<b>18.754.846</b>	<b>95,2%</b>	<b>79.308.164</b>	<b>59,3%</b>
<b>SUB TOTAL DERIVADOS</b>	<b>-6.944</b>	<b>-0,0%</b>	<b>-5.180</b>	<b>-0,0%</b>	<b>-21.934</b>	<b>-0,1%</b>	<b>-16.248</b>	<b>-0,0%</b>	<b>-567</b>	<b>-0,0%</b>	<b>-50.873</b>	<b>-0,0%</b>
<b>SUB TOTAL OTROS</b>	<b>24.295</b>	<b>0,1%</b>	<b>10.836</b>	<b>0,0%</b>	<b>47.447</b>	<b>0,2%</b>	<b>21.736</b>	<b>0,1%</b>	<b>17.704</b>	<b>0,1%</b>	<b>122.018</b>	<b>0,1%</b>
<b>TOTAL ACTIVOS</b>	<b>20.873.051</b>	<b>100%</b>	<b>22.270.003</b>	<b>100%</b>	<b>48.647.448</b>	<b>100%</b>	<b>22.275.227</b>	<b>100%</b>	<b>19.709.132</b>	<b>100%</b>	<b>133.774.861</b>	<b>100%</b>

Fuente: Superintendencia de Pensiones a partir de Base de Datos del Sistema de Pensiones

## 5. Distribución sectorial de las inversiones en acciones nacionales

Al 31 de julio de 2018 el Sistema de Fondos de Pensiones mantenía inversiones en acciones de sociedades anónimas nacionales por un monto de \$11.714.103 millones, equivalente a 8,8% del valor total de los activos del Sistema. La inversión en este tipo de instrumentos al 31 de julio de 2017 alcanzaba a \$10.989.126 millones, registrándose un aumento nominal de 6,6% (4,2% real) en los últimos doce meses. En los cuadros siguientes se presenta la inversión por Tipo de Fondo de Pensiones, el porcentaje que representan estos instrumentos respecto del total de activos de cada Tipo de Fondo y la evolución de la inversión en acciones por sector económico.

Tabla N° 17  
**Inversión en Acciones Nacionales**  
 En millones de pesos, al 31 de julio de 2018

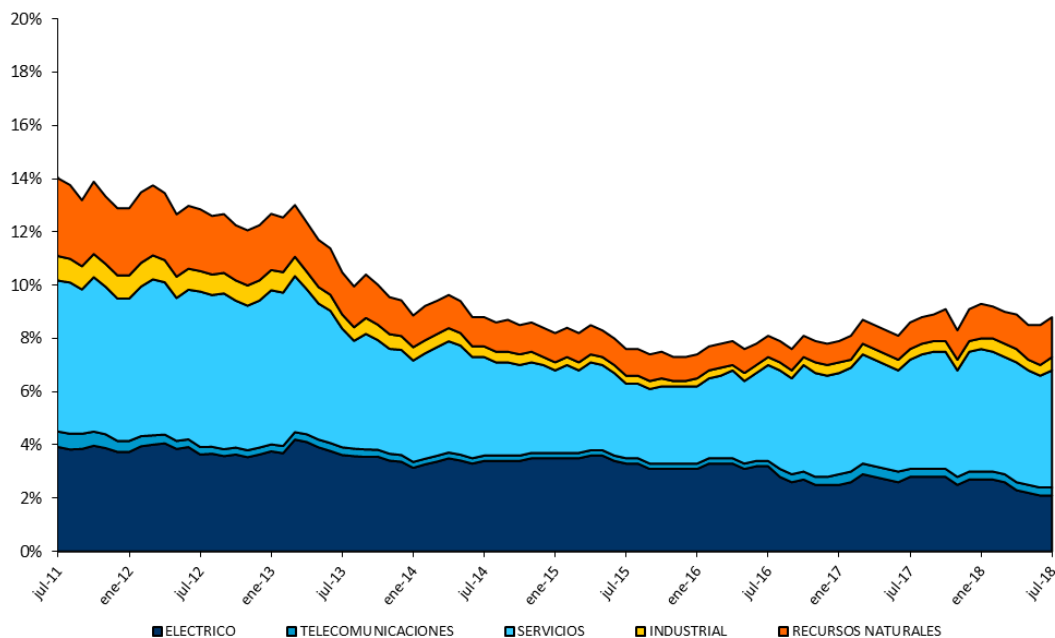
SECTOR ECONÓMICO	A Más Riesgoso	B Riesgoso	C Intermedio	D Conservador	E Más conservador	Total Sistema	% Valor Total Fondos de Pensiones
ELÉCTRICO	712.607	665.701	1.208.685	143.901	49.474	2.780.368	2,1%
TELECOMUNICACIONES	84.712	113.354	127.254	39.804	20.241	385.365	0,3%
SERVICIOS	1.485.478	1.479.026	1.997.449	569.513	299.911	5.831.377	4,4%
INDUSTRIAL	130.368	136.627	266.708	57.370	54.144	645.218	0,5%
RECURSOS NATURALES	460.545	491.033	944.410	132.002	43.786	2.071.776	1,5%
<b>TOTAL SISTEMA</b>	<b>2.873.710</b>	<b>2.885.741</b>	<b>4.544.506</b>	<b>942.590</b>	<b>467.556</b>	<b>11.714.103</b>	<b>8,8%</b>
<b>% DE CADA FONDO</b>	<b>13,8%</b>	<b>13,0%</b>	<b>9,3%</b>	<b>4,2%</b>	<b>2,4%</b>	<b>8,8%</b>	

Fuente: Superintendencia de Pensiones a partir de Base de Datos del Sistema de Pensiones



Gráfico N° 4

### Inversión en Acciones Nacionales por Sector Económico Porcentaje del valor de los Fondos de Pensiones



Fuente: Superintendencia de Pensiones a partir de Base de Datos del Sistema de Pensiones

## 6. Inversión de los Fondos de Pensiones en el extranjero

Al 31 de julio de 2018, el Sistema de Fondos de Pensiones mantenía inversiones en instrumentos extranjeros por un monto de \$ 59.022.092 millones, equivalente a 44,1% del valor total de los activos del Sistema. Al 31 de julio de 2017, la inversión en este tipo de instrumentos alcanzaba a \$ 52.053.589 millones, lo que significa un aumento nominal de 13,4% (10,9% real) en los últimos doce meses. En los cuadros siguientes se presenta la inversión en el extranjero por Tipo de Fondo de Pensiones, el porcentaje que representan estas inversiones respecto del total de activos de cada Tipo de Fondo y la distribución geográfica de las inversiones en el exterior.

Tabla N° 18

**Inversión de los Fondos de Pensiones en el Extranjero**  
**En millones de pesos y porcentaje de la inversión extranjera, al 31 de julio de 2018**

Instrumento	A	B	C	D	E	TOTAL	
	Más riesgoso	Riesgoso	Intermedio	Conservador	Más conservador	MM\$	% Inv. Ext.
Cuotas Fondos Mutuos	9.631.593	7.629.798	11.324.371	2.465.295	40.205	31.091.262	52,7%
Títulos de Índices Accionarios	2.723.149	1.499.950	1.164.212	450.433	397.683	6.235.427	10,6%
Cuotas Fondos Inversión Nacionales	414.005	374.057	715.376	177.605	0	1.681.043	2,8%
Cuotas Fondos Mutuos Nacionales	0	0	0	0	0	0	0,0%
Acciones Extranjeras y ADR	141.800	144.340	273.774	67.679	23.612	651.205	1,1%
Fondos de Inversión Extranjeros	255	77	0	0	0	332	0,0%
<b>Subtotal Renta Variable</b>	<b>12.910.802</b>	<b>9.648.222</b>	<b>13.477.733</b>	<b>3.161.012</b>	<b>461.500</b>	<b>39.659.269</b>	<b>67,2%</b>
Cuotas Fondos Mutuos	2.930.890	3.269.448	6.513.558	2.466.225	374.758	15.554.879	26,3%
Cuotas Fondos Inversión Nacionales	146.348	160.061	566.186	242.319	0	1.114.914	1,9%
Bonos de Empresas	60.108	74.938	321.630	291.969	233.221	981.866	1,7%
Cuotas Fondos Mutuos Nacionales	12.785	9.031	33.786	23.512	37.265	116.379	0,2%
Bonos de Gobierno	185.134	173.799	387.643	216.915	237.226	1.200.717	2,0%
Bonos Bancos Internacionales	0	0	0	4.644	8.623	13.267	0,0%
Bonos Bancos Extranjeros	23.599	20.246	62.420	32.262	34.843	173.370	0,3%
Títulos de Índices Renta Fija	0	0	196	3.097	0	3.293	0,0%
Disponible	21.640	16.568	50.080	15.187	8.453	111.928	0,2%
<b>Subtotal Renta Fija</b>	<b>3.380.504</b>	<b>3.724.091</b>	<b>7.935.499</b>	<b>3.296.130</b>	<b>934.389</b>	<b>19.270.613</b>	<b>32,6%</b>
<b>Subtotal Otros</b>	<b>30.573</b>	<b>22.821</b>	<b>33.443</b>	<b>5.257</b>	<b>116</b>	<b>92.210</b>	<b>0,2%</b>
<b>Total General</b>	<b>16.321.879</b>	<b>13.395.134</b>	<b>21.446.675</b>	<b>6.462.399</b>	<b>1.396.005</b>	<b>59.022.092</b>	<b>100%</b>

Fuente: Superintendencia de Pensiones a partir de Base de Datos del Sistema de Pensiones

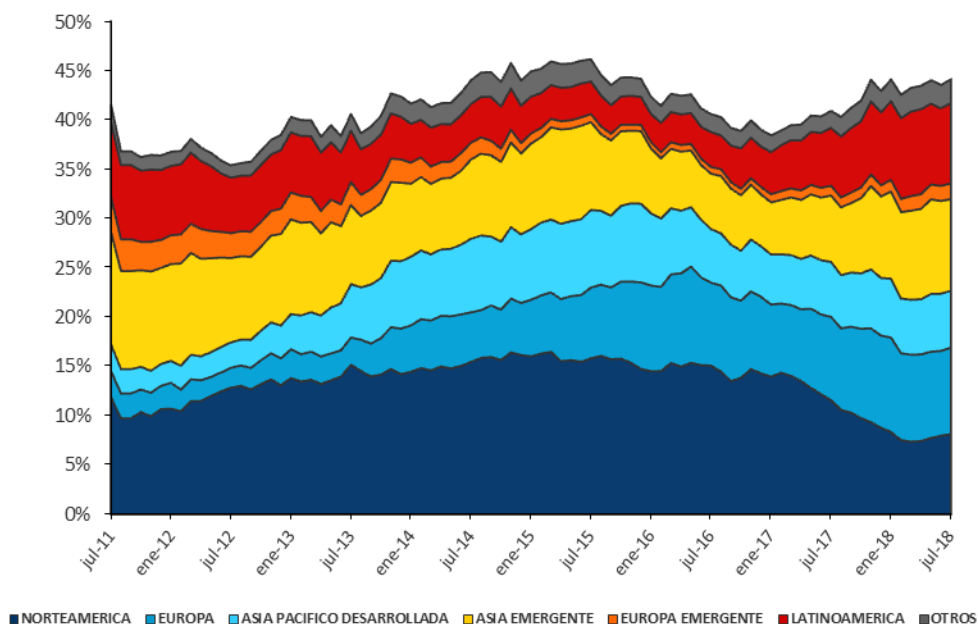
A continuación se presenta la distribución geográfica de inversiones en el extranjero al 31 de julio de 2018.

**Tabla N° 19**  
**Inversión Extranjera por Zona Geográfica**  
 Porcentaje de la inversión en el extranjero, al 31 de julio de 2018

Zona Geográfica	A Más riesgoso	B Riesgoso	C Intermedio	D Conservador	E Más conservador	TOTAL
Norteamérica	22,5%	20,8%	14,2%	15,3%	25,9%	18,4%
Europa	19,6%	19,9%	21,1%	19,2%	9,9%	19,9%
Asia Pacífico Desarrollada	14,9%	11,8%	13,3%	11,8%	5,3%	13,1%
<b>Subtotal Desarrollada</b>	<b>57,0%</b>	<b>52,5%</b>	<b>48,6%</b>	<b>46,3%</b>	<b>41,1%</b>	<b>51,4%</b>
Asia Emergente	23,0%	24,2%	21,3%	12,5%	3,1%	21,0%
Latinoamérica	13,7%	15,2%	19,1%	28,1%	51,2%	18,5%
Europa Emergente	2,6%	3,0%	4,4%	5,6%	0,5%	3,6%
Medio Oriente-África	0,6%	0,9%	1,2%	1,6%	0,4%	1,0%
<b>Subtotal Emergente</b>	<b>39,9%</b>	<b>43,3%</b>	<b>46,0%</b>	<b>47,8%</b>	<b>55,2%</b>	<b>44,1%</b>
<b>Subtotal Otros</b>	<b>3,1%</b>	<b>4,2%</b>	<b>5,4%</b>	<b>5,9%</b>	<b>3,7%</b>	<b>4,5%</b>
<b>Total General</b>	<b>100%</b>	<b>100%</b>	<b>100%</b>	<b>100%</b>	<b>100%</b>	<b>100%</b>

Fuente: Superintendencia de Pensiones a partir de Base de Datos del Sistema de Pensiones

**Gráfico N° 5**  
**Evolución de Inversión en el Extranjero por Región Geográfica**  
 Porcentaje del valor de los Fondos de Pensiones, al 31 de julio de 2018



Fuente: Superintendencia de Pensiones a partir de Base de Datos del Sistema de Pensiones

## **Superintendencia de Pensiones**

Informe es desarrollado por la División Financiera