

# INVERSIONES Y RENTABILIDAD DE LOS FONDOS DE PENSIONES

---

Noviembre de 2017

## 1. Valor de los Fondos de Pensiones

El valor de los Fondos de Pensiones alcanzó a \$ 129.038.983 millones al 30 de noviembre de 2017. Con respecto a igual fecha del año anterior, éste aumentó en \$ 13.933.022 millones, equivalente al 12,1% (variación real 10,4%). En el siguiente cuadro se presenta el valor de los activos para cada uno de los Fondos de Pensiones<sup>1</sup>.

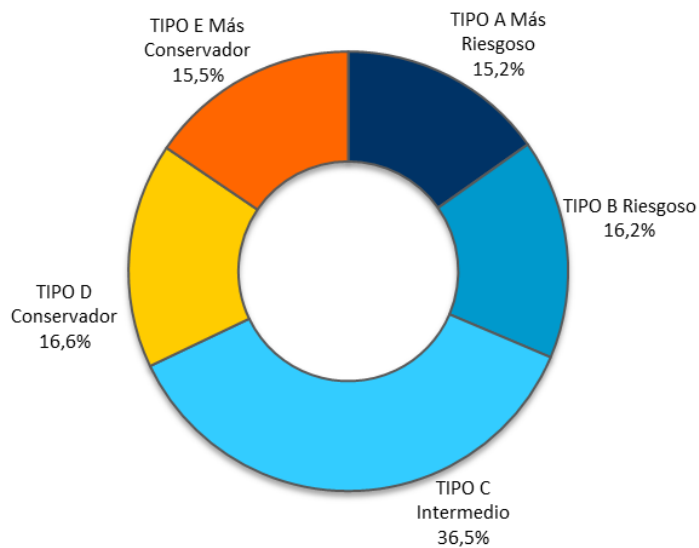
Tabla N° 1  
**Valor de los Fondos de Pensiones<sup>2</sup>**  
 En millones de pesos, al 30 de noviembre de 2017

AFP	A Más riesgoso	B Riesgoso	C Intermedio	D Conservador	E Más conservador	TOTAL	Variación total 12 meses (%)
CAPITAL	3.847.587	3.984.927	8.638.991	4.656.934	3.785.222	<b>24.913.661</b>	<b>10,3</b>
CUPRUM	4.965.429	3.597.396	8.681.637	3.344.003	4.666.613	<b>25.255.078</b>	<b>6,8</b>
HABITAT	5.374.893	5.535.934	13.579.781	5.306.309	5.541.171	<b>35.338.088</b>	<b>13,6</b>
MODELO	1.110.711	2.030.679	1.367.231	432.479	1.491.843	<b>6.432.943</b>	<b>87,3</b>
PLANVITAL	482.319	902.807	1.483.098	830.071	730.743	<b>4.429.038</b>	<b>13,4</b>
PROVIDA	3.871.570	4.785.381	13.389.932	6.888.382	3.734.910	<b>32.670.175</b>	<b>7,4</b>
<b>TOTAL</b>	<b>19.652.509</b>	<b>20.837.124</b>	<b>47.140.670</b>	<b>21.458.178</b>	<b>19.950.502</b>	<b>129.038.983</b>	<b>12,1</b>
<b>Variación total 12 meses (%)</b>	<b>34,4</b>	<b>25,1</b>	<b>17,1</b>	<b>8,2</b>	<b>-15,9</b>	<b>12,1</b>	

Fuente: Superintendencia de Pensiones a partir de Base de Datos del Sistema de Pensiones

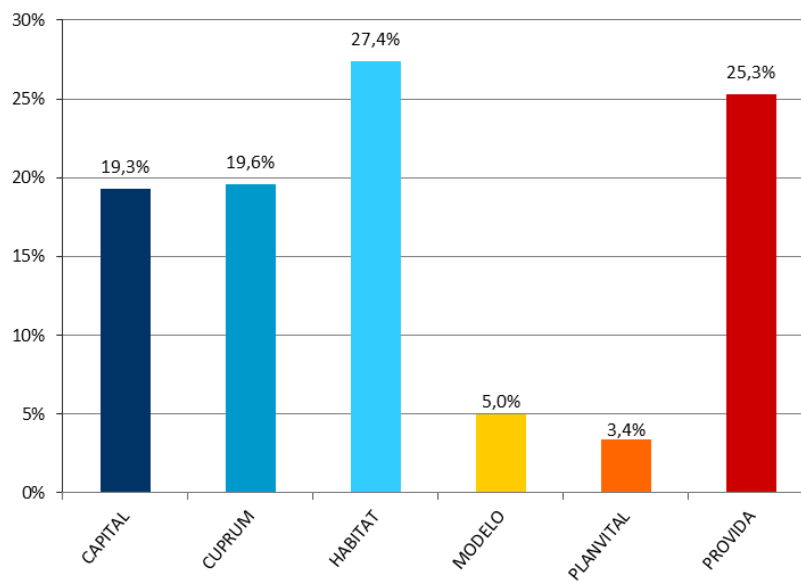
- De acuerdo a lo establecido en el D.L. N° 3.500, los montos invertidos en instrumentos de renta variable del Fondo Tipo A - Más riesgoso deben ser superiores a los mantenidos por el Fondo Tipo B - Riesgoso, los que a su vez deben ser superiores que los del Fondo Tipo C - Intermedio, éstos a su vez superiores a los del Fondo Tipo D - Conservador, y estos últimos deben ser superiores a los del Fondo Tipo E - Más conservador.
- El valor de los Fondos de Pensiones en millones de dólares para el mes de noviembre es de US\$200.867, el cual se desagrega de la siguiente forma: Fondo Tipo A US\$30.592, Fondo Tipo B US\$32.436, Fondo Tipo C US\$73.381, Fondo Tipo D US\$33.403 y Fondo Tipo E US\$31.056. Valor del dólar al 30 de noviembre de 2017 (\$642,41).

**Gráfico N° 1**  
**Activos por Tipo de los Fondos de Pensiones**  
 Porcentaje del total de activos, al 30 de noviembre de 2017



Fuente: Superintendencia de Pensiones a partir de Base de Datos del Sistema de Pensiones

**Gráfico N° 2**  
**Activos de los Fondos de Pensiones por AFP**  
 Porcentaje del total de activos, al 30 de noviembre de 2017



Fuente: Superintendencia de Pensiones a partir de Base de Datos del Sistema de Pensiones

## 2. Rentabilidad real de los Fondos de Pensiones<sup>3</sup>

### 2.1 Rentabilidad real del mes de noviembre de 2017

Tabla N° 2  
**Rentabilidad Real de los Fondos de Pensiones**  
 En porcentaje, deflactada por U.F.

Fondo de Pensiones	Noviembre 2017	Acumulado Ene 2017 - Nov 2017	Últimos 12 meses Dic 2016 - Nov 2017	Promedio anual últimos 36 meses Dic 2014 - Nov 2017	Promedio anual <sup>4</sup> Sep 2002 - Nov 2017
Tipo A - Más riesgoso	-0,27	16,11	15,52	5,51	6,79
Tipo B - Riesgoso	-0,74	11,91	11,99	4,60	5,69
Tipo C - Intermedio	-0,83	7,46	8,30	3,54	5,11
Tipo D - Conservador	-0,74	2,85	4,32	2,38	4,45
Tipo E - Más conservador	-0,57	0,41	2,17	1,71	3,70

Fuente: Superintendencia de Pensiones a partir de Base de Datos del Sistema de Pensiones

La rentabilidad de los Fondos de Pensiones Tipo A y B se explican principalmente por el retorno negativo de las inversiones en acciones locales. Dicho retorno fue parcialmente compensado por la rentabilidad positiva de las inversiones en instrumentos de renta variable extranjera. Lo anterior se puede apreciar al considerar como referencia el retorno mensual de los títulos accionarios locales medido por el IPSA, que presentó una caída de 10,63%<sup>5</sup>, y la rentabilidad en dólares del índice MSCI World, que presentó un alza de 1,64%<sup>5</sup> durante el presente mes.

Por su parte, la rentabilidad de los Fondos de Pensiones Tipo C, D y E se explica por el retorno negativo que presentaron las inversiones en acciones locales e instrumentos de renta fija nacional. Al respecto, durante este mes se observó un alza en las tasas de interés de los instrumentos de renta fija nacional, lo que implicó un aporte negativo a la rentabilidad de este Fondo por la vía de las pérdidas de capital. Dicha rentabilidad fue parcialmente compensada por el retorno positivo de las inversiones en instrumentos extranjeros.

3 Se entiende por rentabilidad real de un Fondo de Pensiones en un mes, al porcentaje de variación del valor cuota al último día de ese mes, respecto al valor de la cuota al último día del mes anterior, resultado que se deflacta por la variación de la Unidad de Fomento en ese período. La rentabilidad real para períodos superiores a un año se presenta anualizada, considerando para ello el número de días existente en el período de cálculo.

4 Considera como valor cuota inicial el correspondiente al 26 de septiembre de 2002, fecha de inicio de los multifondos.

5 Variación porcentual de los índices, calculada considerando el desfase de días utilizados en la valoración de los instrumentos financieros de los Fondos de Pensiones.

Tabla N° 3  
**Contribución a la Rentabilidad por Tipo de Fondo**  
 En porcentaje, noviembre de 2017

Tipo de Instrumento	Tipo A Más riesgoso	Tipo B Riesgoso	Tipo C Intermedio	Tipo D Conservador	Tipo E Más conservador
Acciones nacionales	-1,51	-1,43	-0,98	-0,42	-0,23
Cuotas de fondos de inversión y fondos mutuos nacionales	-0,54	-0,37	-0,27	-0,12	0,00
Renta fija nacional	-0,01	-0,15	-0,36	-0,53	-0,55
Intermediación financiera nacional	0,00	0,00	0,00	0,00	-0,01
<b>Subtotal Instrumentos Nacionales</b>	<b>-2,06</b>	<b>-1,95</b>	<b>-1,61</b>	<b>-1,07</b>	<b>-0,79</b>
Renta Variable Extranjera	1,64	1,04	0,59	0,16	0,07
Deuda Extranjera	0,15	0,17	0,19	0,17	0,15
<b>Subtotal Instrumentos Extranjeros</b>	<b>1,79</b>	<b>1,21</b>	<b>0,78</b>	<b>0,33</b>	<b>0,22</b>
<b>Total</b>	<b>-0,27</b>	<b>-0,74</b>	<b>-0,83</b>	<b>-0,74</b>	<b>-0,57</b>

*Nota: El aporte a la rentabilidad de los instrumentos denominados en moneda extranjera incorpora el efecto de la cobertura cambiaria.*

Fuente: Superintendencia de Pensiones a partir de Base de Datos del Sistema de Pensiones

## 2.2 Rentabilidad real del mes de noviembre de 2017 por Tipo de Fondo

Tabla N° 4  
**Rentabilidad Real del Fondo Tipo A - Más riesgoso**  
 En porcentaje, deflactada por U.F.

Fondos de Pensiones Tipo A - Más Riesgoso	Noviembre 2017	Acumulado Ene 2017 - Nov 2017	Últimos 12 meses Dic 2016 - Nov 2017	Promedio anual últimos 36 meses Dic 2014 - Nov 2017	Promedio anual <sup>6</sup> Sep 2002 – Nov 2017
CAPITAL	-0,46	15,75	15,20	5,30	6,73
CUPRUM	-0,28	16,31	15,73	5,62	6,82
HABITAT	-0,16	16,50	16,03	5,92	6,93
MODELO <sup>7</sup>	-0,01	16,16	15,74	5,72	-
PLANVITAL	-0,29	15,35	14,74	4,66	6,37
PROVIDA	-0,28	15,75	14,92	5,04	6,69
<b>Rentabilidad Promedio Sistema<sup>8</sup></b>	<b>-0,27</b>	<b>16,11</b>	<b>15,52</b>	<b>5,51</b>	<b>6,79</b>

Fuente: Superintendencia de Pensiones a partir de Base de Datos del Sistema de Pensiones

Tabla N° 5  
**Rentabilidad Real del Fondo Tipo B – Riesgoso**  
 En porcentaje, deflactada por U.F.

Fondos de Pensiones Tipo B - Riesgoso	Noviembre 2017	Acumulado Ene 2017 - Nov 2017	Últimos 12 meses Dic 2016 - Nov 2017	Promedio anual últimos 36 meses Dic 2014 - Nov 2017	Promedio anual <sup>6</sup> Sep 2002 - Nov 2017
CAPITAL	-0,94	11,66	11,76	4,43	5,68
CUPRUM	-0,70	11,91	11,99	4,69	5,83
HABITAT	-0,66	12,49	12,69	5,14	5,88
MODELO <sup>7</sup>	-0,65	12,03	12,19	4,90	-
PLANVITAL	-0,72	11,00	11,12	3,70	5,51
PROVIDA	-0,72	11,55	11,46	4,09	5,42
<b>Rentabilidad Promedio Sistema<sup>8</sup></b>	<b>-0,74</b>	<b>11,91</b>	<b>11,99</b>	<b>4,60</b>	<b>5,69</b>

Fuente: Superintendencia de Pensiones a partir de Base de Datos del Sistema de Pensiones

6 Considera como valor cuota inicial el correspondiente al 26 de septiembre de 2002, fecha de inicio de los multifondos.

7 No se muestra la rentabilidad para los Fondos de Pensiones Modelo, ya que no posee la totalidad de la información para el período respectivo.

8 La rentabilidad promedio del Sistema se calcula ponderando la rentabilidad de cada Fondo de Pensiones por el valor de su Patrimonio al último día hábil del mes de octubre de 2017.

**Tabla N° 6**  
**Rentabilidad Real del Fondo Tipo C – Intermedio**  
 En porcentaje, deflactada por U.F.

Fondos de Pensiones Tipo C - Intermedio	Noviembre 2017	Acumulado Ene 2017 - Nov 2017	Últimos 12 meses Dic 2016 - Nov 2017	Promedio anual últimos 36 meses Dic 2014 - Nov 2017	Promedio anual <sup>9</sup> Sep 2002 - Nov 2017	Promedio anual Jun 1981 - Nov 2017
CAPITAL	-1,04	7,40	8,21	3,43	4,88	7,99
CUPRUM	-0,83	7,29	8,26	3,63	5,35	8,42
HABITAT	-0,70	8,07	9,00	4,18	5,44	8,36
MODELO <sup>10</sup>	-0,85	7,42	8,21	3,88	-	-
PLANVITAL	-0,88	6,81	7,71	2,92	4,96	8,30
PROVIDA	-0,83	7,06	7,74	2,95	4,77	7,96
<b>Rentabilidad Promedio Sistema<sup>11</sup></b>	<b>-0,83</b>	<b>7,46</b>	<b>8,30</b>	<b>3,54</b>	<b>5,11</b>	<b>8,18</b>

Fuente: Superintendencia de Pensiones a partir de Base de Datos del Sistema de Pensiones

**Tabla N° 7**  
**Rentabilidad Real del Fondo Tipo D – Conservador**  
 En porcentaje, deflactada por U.F.

Fondos de Pensiones Tipo D - Conservador	Noviembre 2017	Acumulado Ene 2017 - Nov 2017	Últimos 12 meses Dic 2016 - Nov 2017	Promedio anual últimos 36 meses Dic 2014 - Nov 2017	Promedio anual <sup>9</sup> Sep 2002 - Nov 2017
CAPITAL	-0,82	2,83	4,29	2,37	4,41
CUPRUM	-0,76	2,55	4,10	2,51	4,68
HABITAT	-0,66	3,36	4,97	2,98	4,78
MODELO <sup>10</sup>	-0,73	2,94	4,41	3,00	-
PLANVITAL	-0,76	2,28	3,83	1,99	4,12
PROVIDA	-0,73	2,69	4,01	1,88	4,17
<b>Rentabilidad Promedio Sistema<sup>11</sup></b>	<b>-0,74</b>	<b>2,85</b>	<b>4,32</b>	<b>2,38</b>	<b>4,45</b>

Fuente: Superintendencia de Pensiones a partir de Base de Datos del Sistema de Pensiones

<sup>9</sup> Considera como valor cuota inicial el correspondiente al 26 de septiembre de 2002, fecha de inicio de los multifondos.

<sup>10</sup> No se muestra la rentabilidad para los Fondos de Pensiones Modelo, ya que no posee la totalidad de la información para el período respectivo.

<sup>11</sup> La rentabilidad promedio del Sistema se calcula ponderando la rentabilidad de cada Fondo de Pensiones por el valor de su Patrimonio al último día hábil del mes de octubre de 2017.

**Tabla N° 8**  
**Rentabilidad Real del Fondo Tipo E - Más conservador**  
**En porcentaje, deflactada por U.F.**

Fondos de Pensiones Tipo E - Más Conservador	Noviembre 2017	Acumulado Ene 2017 - Nov 2017	Últimos 12 meses Dic 2016 - Nov 2017	Promedio anual últimos 36 meses Dic 2014 - Nov 2017	Promedio anual <sup>12</sup> Sep 2002 - Nov 2017	Promedio anual May 2000 - Nov 2017
CAPITAL	-0,56	0,65	2,42	1,92	3,83	4,49
CUPRUM	-0,63	-0,02	1,85	1,56	3,73	4,78
HABITAT	-0,47	0,82	2,63	2,06	3,93	4,82
MODELO <sup>13</sup>	-0,62	0,35	1,96	2,09	-	-
PLANVITAL	-0,61	0,17	1,93	1,34	3,10	4,02
PROVIDA	-0,63	0,17	1,74	1,09	3,30	4,19
<b>Rentabilidad Promedio Sistema<sup>14</sup></b>	<b>-0,57</b>	<b>0,41</b>	<b>2,17</b>	<b>1,71</b>	<b>3,70</b>	<b>4,58</b>

Fuente: Superintendencia de Pensiones a partir de Base de Datos del Sistema de Pensiones

<sup>12</sup> Considera como valor cuota inicial el correspondiente al 26 de septiembre de 2002, fecha de inicio de los multifondos.

<sup>13</sup> No se muestra la rentabilidad para los Fondos de Pensiones Modelo, ya que no posee la totalidad de la información para el período respectivo.

<sup>14</sup> La rentabilidad promedio del Sistema se calcula ponderando la rentabilidad de cada Fondo de Pensiones por el valor de su Patrimonio al último día hábil del mes de octubre de 2017.



## 2.3 Volatilidad de los retornos últimos 12 meses

Para el período de 12 meses comprendido entre diciembre de 2016 y noviembre de 2017, se observa que la volatilidad de los distintos Tipos de Fondos va aumentando en la medida que los Fondos de Pensiones son más riesgosos. Es así como el Fondo Tipo A registró una volatilidad de 5,75% mientras que el Fondo Tipo E alcanzó una volatilidad de 2,06%. En el mismo período, la rentabilidad fluctuó entre 15,52% (Fondo Tipo A) y 2,17% (Fondo Tipo E).

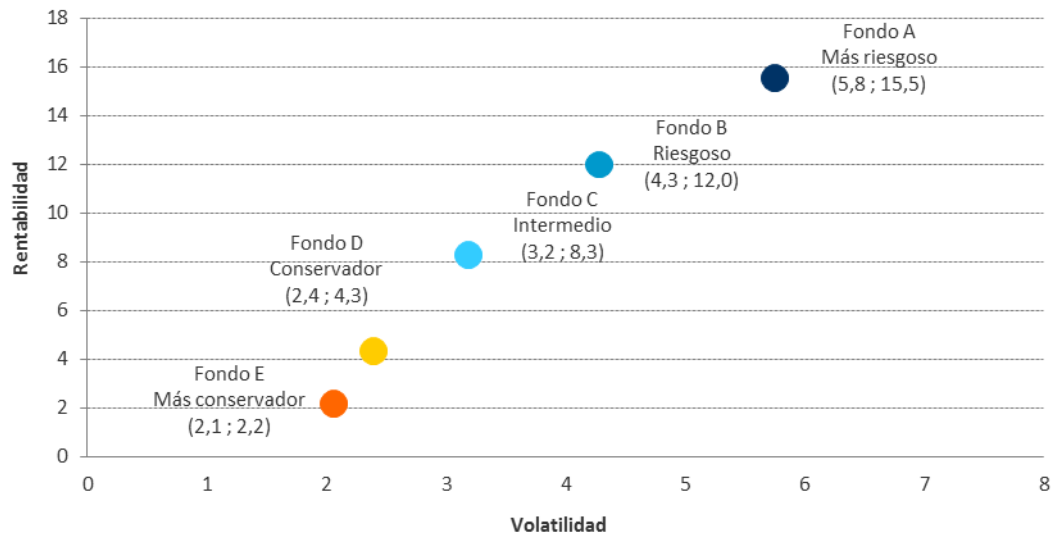
Tabla N° 9  
**Rentabilidad y Volatilidad<sup>15</sup> de los Retornos**  
 En porcentaje anual, diciembre 2016 - noviembre 2017

AFP	A Más riesgoso		B Riesgoso		C Intermedio		D Conservador		E Más conservador	
	Rent.	Volatilidad	Rent.	Volatilidad	Rent.	Volatilidad	Rent.	Volatilidad	Rent.	Volatilidad
CAPITAL	15,20	5,81	11,76	4,33	8,21	3,23	4,29	2,41	2,42	2,10
CUPRUM	15,73	5,81	11,99	4,34	8,26	3,24	4,10	2,47	1,85	2,16
HABITAT	16,03	5,70	12,69	4,24	9,00	3,16	4,97	2,38	2,63	2,05
MODELO	15,74	5,80	12,19	4,36	8,21	3,17	4,41	2,27	1,96	1,59
PLANVITAL	14,74	5,69	11,12	4,25	7,71	3,16	3,83	2,42	1,93	2,10
PROVIDA	14,92	5,71	11,46	4,26	7,74	3,20	4,01	2,42	1,74	2,20
SISTEMA	<b>15,52</b>	<b>5,75</b>	<b>11,99</b>	<b>4,28</b>	<b>8,30</b>	<b>3,19</b>	<b>4,32</b>	<b>2,40</b>	<b>2,17</b>	<b>2,06</b>

Fuente: Superintendencia de Pensiones a partir de Base de Datos del Sistema de Pensiones

<sup>15</sup> La volatilidad de los retornos corresponde a la desviación estándar de los retornos diarios reales comprendidos en el período de la medición. En el cálculo se consideraron todos los días del período.

Gráfico N° 3  
**Rentabilidad y Volatilidad de los Retornos por Tipo de Fondo de Pensiones**  
En porcentaje anual, diciembre 2016 - noviembre 2017



Fuente: Superintendencia de Pensiones a partir de Base de Datos del Sistema de Pensiones

### 3. Rentabilidad nominal de los Fondos de Pensiones<sup>16</sup>

#### 3.1 Rentabilidad nominal del mes de noviembre de 2017

La rentabilidad nominal de la cuota de los distintos Tipos de Fondos de Pensiones, durante el mes de noviembre de 2017, para los últimos 12 y 36 meses, alcanzó los siguientes valores:

**Tabla N° 10**  
**Rentabilidad Nominal de los Fondos de Pensiones**  
**En porcentaje**

Fondo de Pensiones	Noviembre 2017	Acumulado Ene 2017 - Nov 2017	Últimos 12 meses Dic 2016 - Nov 2017	Promedio anual últimos 36 meses Dic 2014 - Nov 2017
Tipo A - Más riesgoso	0,09	17,80	17,36	8,54
Tipo B - Riesgoso	-0,38	13,53	13,77	7,60
Tipo C - Intermedio	-0,48	9,02	10,02	6,51
Tipo D - Conservador	-0,38	4,35	5,98	5,32
Tipo E - Más conservador	-0,21	1,87	3,79	4,63

*Nota: La rentabilidad es variable, por lo que no se garantiza que rentabilidades pasadas se repitan en el futuro.*

Fuente: Superintendencia de Pensiones a partir de Base de Datos del Sistema de Pensiones

<sup>16</sup> Se entiende por rentabilidad real de un Fondo de Pensiones en un mes, al porcentaje de variación del valor cuota al último día de ese mes, respecto al valor de la cuota al último día del mes anterior, resultado que se deflacta por la variación de la Unidad de Fomento en ese período. La rentabilidad real para períodos superiores a un año se presenta anualizada, considerando para ello el número de días existente en el período de cálculo.

### 3.2 Rentabilidad nominal del mes de noviembre de 2017

Tabla N° 11  
**Rentabilidad Nominal del Fondo Tipo A – Más riesgoso**  
 En porcentaje

Fondos de Pensiones Tipo A - Más Riesgoso	Noviembre 2017	Acumulado Ene 2017 - Nov 2017	Últimos 12 meses Dic 2016 - Nov 2017	Promedio anual últimos 36 meses Dic 2014 - Nov 2017
CAPITAL	-0,10	17,44	17,03	8,32
CUPRUM	0,08	18,01	17,56	8,65
HABITAT	0,20	18,19	17,87	8,96
MODELO	0,35	17,85	17,58	8,76
PLANVITAL	0,07	17,03	16,56	7,67
PROVIDA	0,08	17,43	16,74	8,05
Rentabilidad Promedio Sistema <sup>17</sup>	0,09	17,80	17,36	8,54

Fuente: Superintendencia de Pensiones a partir de Base de Datos del Sistema de Pensiones

Tabla N° 12  
**Rentabilidad Nominal del Fondo Tipo B – Riesgoso**  
 En porcentaje

Fondos de Pensiones Tipo B - Riesgoso	Noviembre 2017	Acumulado Ene 2017 - Nov 2017	Últimos 12 meses Dic 2016 - Nov 2017	Promedio anual últimos 36 meses Dic 2014 - Nov 2017
CAPITAL	-0,59	13,28	13,54	7,43
CUPRUM	-0,35	13,54	13,76	7,69
HABITAT	-0,30	14,12	14,48	8,16
MODELO	-0,29	13,66	13,97	7,91
PLANVITAL	-0,36	12,61	12,89	6,67
PROVIDA	-0,36	13,17	13,23	7,08
Rentabilidad Promedio Sistema <sup>17</sup>	-0,38	13,53	13,77	7,60

Fuente: Superintendencia de Pensiones a partir de Base de Datos del Sistema de Pensiones

<sup>17</sup> La rentabilidad promedio del Sistema se calcula ponderando la rentabilidad de cada Fondo de Pensiones por el valor de su Patrimonio al último día hábil del mes de octubre de 2017.

**Tabla N° 13**  
**Rentabilidad Nominal del Fondo Tipo C – Intermedio**  
**En porcentaje**

Fondos de Pensiones Tipo C - Intermedio	Noviembre 2017	Acumulado Ene 2017 - Nov 2017	Últimos 12 meses Dic 2016 - Nov 2017	Promedio anual últimos 36 meses Dic 2014 - Nov 2017
CAPITAL	-0,68	8,96	9,92	6,40
CUPRUM	-0,47	8,85	9,98	6,61
HABITAT	-0,34	9,65	10,73	7,17
MODELO	-0,49	8,98	9,93	6,86
PLANVITAL	-0,53	8,37	9,42	5,87
PROVIDA	-0,47	8,61	9,45	5,90
Rentabilidad Promedio Sistema <sup>18</sup>	-0,48	9,02	10,02	6,51

Fuente: Superintendencia de Pensiones a partir de Base de Datos del Sistema de Pensiones

**Tabla N° 14**  
**Rentabilidad Nominal del Fondo Tipo D – Conservador**  
**En porcentaje**

Fondos de Pensiones Tipo D - Conservador	Noviembre 2017	Acumulado Ene 2017 - Nov 2017	Últimos 12 meses Dic 2016 - Nov 2017	Promedio anual últimos 36 meses Dic 2014 - Nov 2017
CAPITAL	-0,47	4,32	5,95	5,31
CUPRUM	-0,40	4,04	5,75	5,46
HABITAT	-0,30	4,86	6,64	5,94
MODELO	-0,37	4,44	6,06	5,96
PLANVITAL	-0,40	3,76	5,47	4,92
PROVIDA	-0,37	4,18	5,66	4,80
Rentabilidad Promedio Sistema <sup>18</sup>	-0,38	4,35	5,98	5,32

Fuente: Superintendencia de Pensiones a partir de Base de Datos del Sistema de Pensiones

<sup>18</sup> La rentabilidad promedio del Sistema se calcula ponderando la rentabilidad de cada Fondo de Pensiones por el valor de su Patrimonio al último día hábil del mes de octubre de 2017.

Tabla N° 15  
**Rentabilidad Nominal del Fondo Tipo E - Más conservador**  
**En porcentaje**

Fondos de Pensiones Tipo E - Más Conservador	Noviembre 2017	Acumulado Ene 2017 - Nov 2017	Últimos 12 meses Dic 2016 - Nov 2017	Promedio anual últimos 36 meses Dic 2014 - Nov 2017
CAPITAL	-0,20	2,11	4,04	4,84
CUPRUM	-0,27	1,43	3,47	4,48
HABITAT	-0,11	2,29	4,26	4,99
MODELO	-0,26	1,81	3,58	5,02
PLANVITAL	-0,26	1,63	3,55	4,25
PROVIDA	-0,27	1,63	3,36	3,99
Rentabilidad Promedio Sistema <sup>19</sup>	-0,21	1,87	3,79	4,63

Fuente: Superintendencia de Pensiones a partir de Base de Datos del Sistema de Pensiones

<sup>19</sup> La rentabilidad promedio del Sistema se calcula ponderando la rentabilidad de cada Fondo de Pensiones por el valor de su Patrimonio al último día hábil del mes de octubre de 2017.

Tabla N° 16

#### 4. Cartera de Inversión de los Fondos de Pensiones a noviembre de 2017

En millones de pesos, al 30 de noviembre de 2017

	A		B		C		D		E		TOTAL	
	MM\$	% Fondo	MM\$	% Fondo	MM\$	% Fondo	MM\$	% Fondo	MM\$	% Fondo	MM\$	% Fondo
<b>INVERSIÓN NACIONAL TOTAL</b>	<b>4.402.207</b>	<b>22,4%</b>	<b>8.436.679</b>	<b>40,5%</b>	<b>26.233.001</b>	<b>55,7%</b>	<b>15.196.843</b>	<b>70,9%</b>	<b>17.920.649</b>	<b>89,8%</b>	<b>72.189.379</b>	<b>56,0%</b>
RENDA VARIABLE	3.215.006	16,3%	3.247.587	15,6%	5.485.641	11,7%	1.061.444	5,0%	391.283	2,0%	13.400.961	10,4%
Acciones	2.498.104	12,7%	2.612.389	12,5%	4.366.397	9,3%	853.624	4,0%	383.798	1,9%	10.714.312	8,3%
Fondos de Inversión y Otros	716.902	3,6%	635.198	3,1%	1.119.244	2,4%	207.820	1,0%	7.485	0,1%	2.686.649	2,1%
RENDA FIJA	1.159.920	6,0%	5.194.258	24,9%	20.734.665	44,0%	14.125.695	65,9%	17.527.592	87,8%	58.742.130	45,5%
Instrumentos Banco Central	49.904	0,3%	283.998	1,4%	959.803	2,0%	664.609	3,1%	1.262.405	6,3%	3.220.719	2,5%
Instrumentos Tesorería	107.752	0,5%	1.442.656	6,9%	8.570.123	18,2%	6.176.370	28,8%	5.026.479	25,2%	21.323.380	16,5%
Bonos de Reconocimiento y MINVU	5.667	0,0%	9.465	0,1%	23.816	0,0%	29.767	0,2%	35.758	0,2%	104.473	0,1%
Bonos de Empresas y Efectos de Comercio	192.007	1,0%	693.932	3,3%	3.197.923	6,8%	1.806.986	8,4%	2.082.064	10,5%	7.972.912	6,2%
Bonos Bancarios	167.013	0,9%	1.591.154	7,6%	6.238.005	13,2%	4.198.804	19,6%	5.369.388	26,9%	17.564.364	13,6%
Letras Hipotecarias	10.716	0,1%	45.823	0,2%	214.265	0,5%	71.876	0,3%	63.569	0,3%	406.249	0,3%
Depósitos a Plazo	469.657	2,4%	923.986	4,4%	1.216.702	2,6%	912.516	4,3%	3.298.256	16,5%	6.821.117	5,3%
Fondos Mutuos y de Inversión	149.033	0,8%	192.224	0,9%	267.334	0,6%	236.012	1,1%	304.925	1,5%	1.149.528	0,9%
Disponible	8.171	0,0%	11.020	0,1%	46.694	0,1%	28.755	0,1%	84.748	0,4%	179.388	0,1%
DERIVADOS	-12.485	-0,1%	-8.721	-0,0%	-11.235	-0,0%	2.502	0,0%	-2.069	-0,0%	-32.008	-0,0%
OTROS NACIONALES	39.766	0,2%	3.555	0,0%	23.930	0,0%	7.202	0,0%	3.843	0,0%	78.296	0,1%
<b>INVERSIÓN EXTRANJERA TOTAL</b>	<b>15.250.302</b>	<b>77,6%</b>	<b>12.400.445</b>	<b>59,5%</b>	<b>20.907.669</b>	<b>44,3%</b>	<b>6.261.335</b>	<b>29,1%</b>	<b>2.029.853</b>	<b>10,2%</b>	<b>56.849.604</b>	<b>44,0%</b>
RENDA VARIABLE	12.381.760	63,0%	9.164.055	44,0%	13.274.812	28,1%	3.206.103	14,9%	564.744	2,8%	38.591.474	29,9%
Fondos Mutuos	9.551.210	48,6%	6.982.326	33,5%	10.524.071	22,3%	2.430.583	11,3%	7.851	0,0%	29.496.041	22,9%
Otros	2.830.550	14,4%	2.181.729	10,5%	2.750.741	5,8%	775.520	3,6%	556.893	2,8%	9.095.433	7,0%
RENDA FIJA	2.831.638	14,4%	3.241.608	15,6%	7.561.808	16,0%	3.050.176	14,2%	1.436.505	7,2%	18.121.735	14,0%
DERIVADOS	-9.043	-0,0%	-13.581	-0,1%	-2.267	-0,0%	-500	-0,0%	-1.605	-0,0%	-26.996	-0,0%
OTROS EXTRANJEROS	45.947	0,2%	8.363	0,0%	73.316	0,2%	5.556	0,0%	30.209	0,2%	163.391	0,1%
<b>TOTAL ACTIVOS</b>	<b>19.652.509</b>	<b>100%</b>	<b>20.837.124</b>	<b>100%</b>	<b>47.140.670</b>	<b>100%</b>	<b>21.458.178</b>	<b>100%</b>	<b>19.950.502</b>	<b>100%</b>	<b>129.038.983</b>	<b>100%</b>
<b>SUB TOTAL RENTA VARIABLE</b>	<b>15.596.766</b>	<b>79,3%</b>	<b>12.411.642</b>	<b>59,6%</b>	<b>18.760.453</b>	<b>39,8%</b>	<b>4.267.547</b>	<b>19,9%</b>	<b>956.027</b>	<b>4,8%</b>	<b>51.992.435</b>	<b>40,3%</b>
<b>SUB TOTAL RENTA FIJA</b>	<b>3.991.558</b>	<b>20,4%</b>	<b>8.435.866</b>	<b>40,5%</b>	<b>28.296.473</b>	<b>60,0%</b>	<b>17.175.871</b>	<b>80,1%</b>	<b>18.964.097</b>	<b>95,0%</b>	<b>76.863.865</b>	<b>59,6%</b>
<b>SUB TOTAL DERIVADOS</b>	<b>-21.528</b>	<b>-0,1%</b>	<b>-22.302</b>	<b>-0,1%</b>	<b>-13.502</b>	<b>-0,0%</b>	<b>2.002</b>	<b>0,0%</b>	<b>-3.674</b>	<b>-0,0%</b>	<b>-59.004</b>	<b>-0,1%</b>
<b>SUB TOTAL OTROS</b>	<b>85.713</b>	<b>0,4%</b>	<b>11.918</b>	<b>0,0%</b>	<b>97.246</b>	<b>0,2%</b>	<b>12.758</b>	<b>0,0%</b>	<b>34.052</b>	<b>0,2%</b>	<b>241.687</b>	<b>0,2%</b>
<b>TOTAL ACTIVOS</b>	<b>19.652.509</b>	<b>100%</b>	<b>20.837.124</b>	<b>100%</b>	<b>47.140.670</b>	<b>100%</b>	<b>21.458.178</b>	<b>100%</b>	<b>19.950.502</b>	<b>100%</b>	<b>129.038.983</b>	<b>100%</b>

Fuente: Superintendencia de Pensiones a partir de Base de Datos del Sistema de Pensiones

## 5. Distribución sectorial de las inversiones en acciones nacionales

Al 30 de noviembre de 2017 el Sistema de Fondos de Pensiones mantenía inversiones en acciones de sociedades anónimas nacionales por un monto de \$10.714.312 millones, equivalente a 8,3% del valor total de los activos del Sistema. La inversión en este tipo de instrumentos al 30 de noviembre de 2016 alcanzaba a \$9.052.892 millones, registrándose un aumento nominal de 18,4% (16,5% real) en los últimos doce meses. En los cuadros siguientes se presenta la inversión por Tipo de Fondo de Pensiones, el porcentaje que representan estos instrumentos respecto del total de activos de cada Tipo de Fondo y la evolución de la inversión en acciones por sector económico.

Tabla N° 17  
**Inversión en Acciones Nacionales**  
 En millones de pesos, al 30 de noviembre de 2017

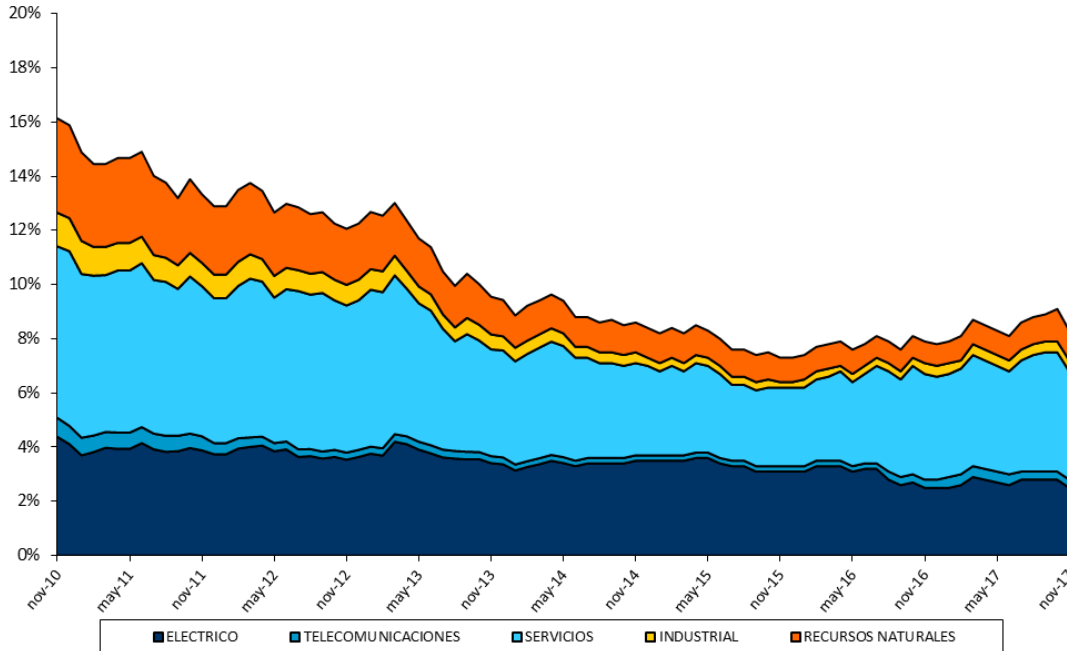
SECTOR ECONÓMICO	A Más Riesgoso	B Riesgoso	C Intermedio	D Conservador	E Más conservador	Total Sistema	% Valor Total Fondos de Pensiones
ELÉCTRICO	779.399	760.360	1.498.703	173.706	56.287	3.268.456	<b>2,5%</b>
TELECOMUNICACIONES	86.294	115.382	128.073	42.663	19.896	392.308	<b>0,3%</b>
SERVICIOS	1.251.117	1.303.799	1.864.117	523.453	253.003	5.195.488	<b>4,0%</b>
INDUSTRIAL	87.118	102.595	214.907	41.202	38.582	484.404	<b>0,4%</b>
RECURSOS NATURALES	294.176	330.253	660.597	72.600	16.030	1.373.656	<b>1,1%</b>
<b>TOTAL SISTEMA</b>	<b>2.498.104</b>	<b>2.612.389</b>	<b>4.366.397</b>	<b>853.624</b>	<b>383.798</b>	<b>10.714.312</b>	<b>8,3%</b>
<b>% DE CADA FONDO</b>	<b>12,7%</b>	<b>12,5%</b>	<b>9,3%</b>	<b>4,0%</b>	<b>1,9%</b>	<b>8,3%</b>	

Fuente: Superintendencia de Pensiones a partir de Base de Datos del Sistema de Pensiones



Gráfico N° 4

### Inversión en Acciones Nacionales por Sector Económico Porcentaje del valor de los Fondos de Pensiones



Fuente: Superintendencia de Pensiones a partir de Base de Datos del Sistema de Pensiones

## 6. Inversión de los Fondos de Pensiones en el extranjero

Al 30 de noviembre de 2017, el Sistema de Fondos de Pensiones mantenía inversiones en instrumentos extranjeros por un monto de \$ 56.849.604 millones, equivalente a 44,0% del valor total de los activos del Sistema. Al 30 de noviembre de 2016, la inversión en este tipo de instrumentos alcanzaba a \$ 45.963.633 millones, lo que significa un aumento nominal de 23,7% (21,8% real) en los últimos doce meses. En los cuadros siguientes se presenta la inversión en el extranjero por Tipo de Fondo de Pensiones, el porcentaje que representan estas inversiones respecto del total de activos de cada Tipo de Fondo y la distribución geográfica de las inversiones en el exterior.

**Tabla N° 18**  
**Inversión de los Fondos de Pensiones en el Extranjero**  
**En millones de pesos y porcentaje de la inversión extranjera, al 30 de noviembre de 2017**

Instrumento	A	B	C	D	E	TOTAL	
	Más riesgoso	Riesgoso	Intermedio	Conservador	Más conservador	MM\$	% Inv. Ext.
	MM\$	MM\$	MM\$	MM\$	MM\$	MM\$	
Cuotas Fondos Mutuos	9.551.210	6.982.326	10.524.071	2.430.583	7.851	29.496.041	51,9%
Títulos de Índices Accionarios	2.321.576	1.694.634	1.954.955	583.209	535.567	7.089.941	12,5%
Cuotas Fondos Inversión Nacionales	364.020	323.361	583.521	133.258	0	1.404.160	2,5%
Cuotas Fondos Mutuos Nacionales	0	0	0	0	0	0	0,0%
Acciones Extranjeras y ADR	144.571	163.583	212.265	59.053	21.326	600.798	1,1%
Fondos de Inversión Extranjeros	383	151	0	0	0	534	0,0%
<b>Subtotal Renta Variable</b>	<b>12.381.760</b>	<b>9.164.055</b>	<b>13.274.812</b>	<b>3.206.103</b>	<b>564.744</b>	<b>38.591.474</b>	<b>68,0%</b>
Cuotas Fondos Mutuos	2.465.213	2.812.524	6.183.624	2.284.390	597.689	14.343.440	25,2%
Cuotas Fondos Inversión Nacionales	113.429	139.560	493.646	201.850	0	948.485	1,7%
Bonos de Empresas	58.239	76.652	265.428	211.706	232.048	844.073	1,5%
Cuotas Fondos Mutuos Nacionales	14.854	24.702	106.235	67.448	205.452	418.691	0,7%
Bonos de Gobierno	144.439	164.170	443.354	223.205	324.089	1.299.257	2,3%
Bonos Bancos Internacionales	0	0	0	0	0	0	0,0%
Bonos Bancos Extranjeros	22.364	12.780	56.686	43.041	60.227	195.098	0,3%
Títulos de Índices Renta Fija	0	0	200	3.291	0	3.491	0,0%
Disponibles	13.100	11.220	12.635	15.245	17.000	69.200	0,1%
<b>Subtotal Renta Fija</b>	<b>2.831.638</b>	<b>3.241.608</b>	<b>7.561.808</b>	<b>3.050.176</b>	<b>1.436.505</b>	<b>18.121.735</b>	<b>31,8%</b>
<b>Subtotal Otros</b>	<b>36.904</b>	<b>-5.218</b>	<b>71.049</b>	<b>5.056</b>	<b>28.604</b>	<b>136.395</b>	<b>0,2%</b>
<b>Total General</b>	<b>15.250.302</b>	<b>12.400.445</b>	<b>20.907.669</b>	<b>6.261.335</b>	<b>2.029.853</b>	<b>56.849.604</b>	<b>100%</b>

Fuente: Superintendencia de Pensiones a partir de Base de Datos del Sistema de Pensiones

A continuación se presenta la distribución geográfica de inversiones en el extranjero al 30 de noviembre de 2017.

Tabla N° 19

## Inversión Extranjera por Zona Geográfica

Porcentaje de la inversión en el extranjero, al 30 de noviembre de 2017

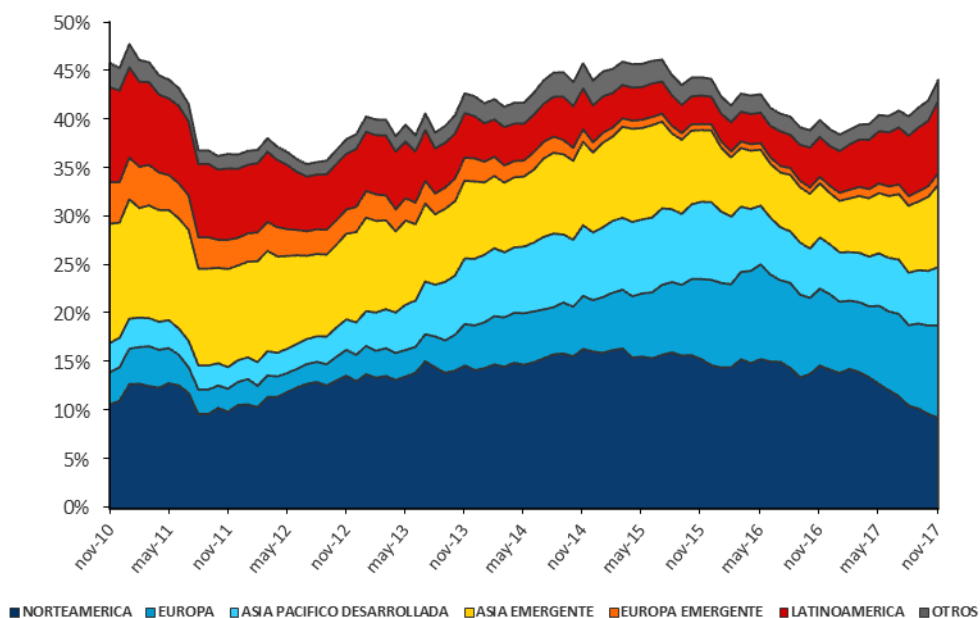
Zona Geográfica	A Más riesgoso	B Riesgoso	C Intermedio	D Conservador	E Más conservador	TOTAL
Norteamérica	26,1%	24,1%	16,5%	17,0%	26,1%	21,1%
Europa	19,7%	20,7%	23,6%	23,9%	13,8%	21,6%
Asia Pacífico Desarrollada	13,9%	12,3%	14,7%	14,4%	4,8%	13,6%
<b>Subtotal Desarrollada</b>	<b>59,7%</b>	<b>57,1%</b>	<b>54,8%</b>	<b>55,3%</b>	<b>44,7%</b>	<b>56,3%</b>
Asia Emergente	23,4%	23,0%	18,6%	9,0%	1,9%	19,2%
Latinoamérica	11,4%	13,3%	17,5%	25,4%	46,4%	16,8%
Europa Emergente	1,9%	2,2%	3,2%	4,2%	0,8%	2,7%
Medio Oriente-África	0,5%	0,7%	1,0%	1,2%	0,6%	0,8%
<b>Subtotal Emergente</b>	<b>37,2%</b>	<b>39,2%</b>	<b>40,3%</b>	<b>39,8%</b>	<b>49,7%</b>	<b>39,5%</b>
<b>Subtotal Otros</b>	<b>3,1%</b>	<b>3,7%</b>	<b>4,9%</b>	<b>4,9%</b>	<b>5,6%</b>	<b>4,2%</b>
<b>Total General</b>	<b>100%</b>	<b>100%</b>	<b>100%</b>	<b>100%</b>	<b>100%</b>	<b>100%</b>

Fuente: Superintendencia de Pensiones a partir de Base de Datos del Sistema de Pensiones

Gráfico N° 5

## Evolución de Inversión en el Extranjero por Región Geográfica

Porcentaje del valor de los Fondos de Pensiones, al 30 de noviembre de 2017



Fuente: Superintendencia de Pensiones a partir de Base de Datos del Sistema de Pensiones

## **Superintendencia de Pensiones**

Informe es desarrollado por la División Financiera