

INVERSIONES Y RENTABILIDAD DE LOS FONDOS DE PENSIONES

Agosto de 2017

1. Valor de los Fondos de Pensiones

El valor de los Fondos de Pensiones alcanzó a \$ 126.117.514 millones al 31 de agosto de 2017. Con respecto a igual fecha del año anterior, éste aumentó en \$ 9.752.959 millones, equivalente al 8,4% (variación real 6,8%). En el siguiente cuadro se presenta el valor de los activos para cada uno de los Fondos de Pensiones¹.

Tabla N° 1
Valor de los Fondos de Pensiones²
 En millones de pesos, al 31 de agosto de 2017

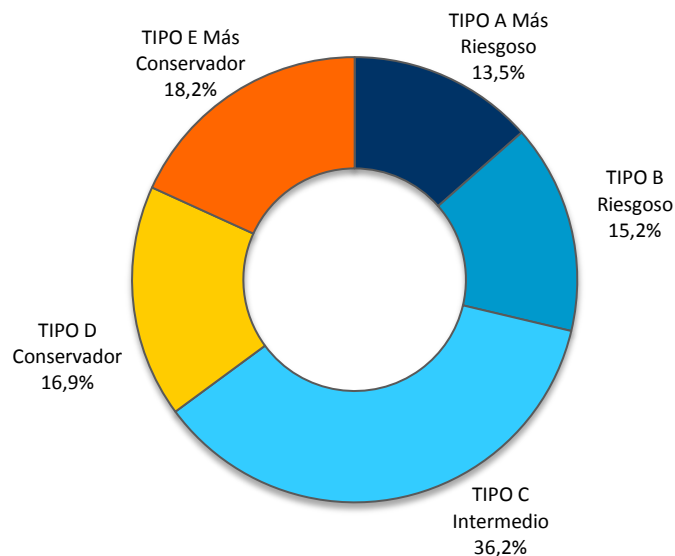
AFP	A Más riesgoso	B Riesgoso	C Intermedio	D Conservador	E Más conservador	TOTAL	Variación total 12 meses (%)
CAPITAL	3.426.037	3.721.723	8.453.897	4.677.617	4.286.819	24.566.093	7,6
CUPRUM	4.359.642	3.283.376	8.353.758	3.371.303	5.432.143	24.800.222	1,6
HABITAT	4.591.801	5.075.505	13.018.343	5.256.092	6.495.159	34.436.900	11,4
MODELO	679.159	1.722.931	1.249.909	418.038	1.888.013	5.958.050	94,3
PLANVITAL	425.858	814.401	1.460.898	821.788	795.186	4.318.131	17,0
PROVIDA	3.471.633	4.570.963	13.106.033	6.812.145	4.077.344	32.038.118	1,9
TOTAL	16.954.130	19.188.899	45.642.838	21.356.983	22.974.664	126.117.514	8,4
Variación total 12 meses (%)	17,5	13,6	11,0	6,7	-4,0	8,4	

Fuente: Superintendencia de Pensiones a partir de Base de Datos del Sistema de Pensiones

- De acuerdo a lo establecido en el D.L. N° 3.500, los montos invertidos en instrumentos de renta variable del Fondo Tipo A - Más riesgoso deben ser superiores a los mantenidos por el Fondo Tipo B - Riesgoso, los que a su vez deben ser superiores que los del Fondo Tipo C - Intermedio, éstos a su vez superiores a los del Fondo Tipo D - Conservador, y estos últimos deben ser superiores a los del Fondo Tipo E - Más conservador.
- El valor de los Fondos de Pensiones en millones de dólares para el mes de agosto es de US\$200.709, el cual se desagrega de la siguiente forma: Fondo Tipo A US\$26.982, Fondo Tipo B US\$30.538, Fondo Tipo C US\$72.638, Fondo Tipo D US\$33.988 y Fondo Tipo E US\$36.563. Valor del dólar al 31 de agosto de 2017 (\$628,36).

Gráfico N° 1

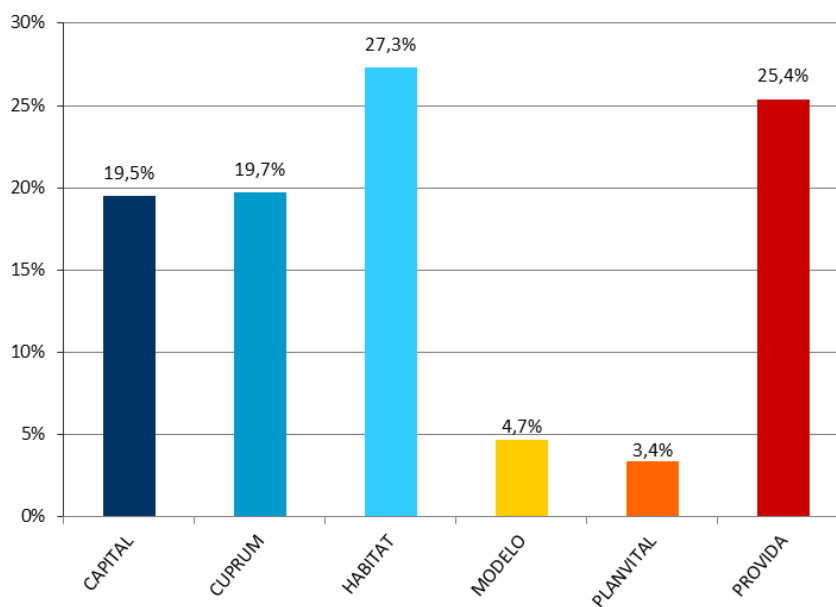
Activos por Tipo de los Fondos de Pensiones Porcentaje del total de activos, al 31 de agosto de 2017



Fuente: Superintendencia de Pensiones a partir de Base de Datos del Sistema de Pensiones

Gráfico N° 2

Activos de los Fondos de Pensiones por AFP Porcentaje del total de activos, al 31 de agosto de 2017



Fuente: Superintendencia de Pensiones a partir de Base de Datos del Sistema de Pensiones

2. Rentabilidad real de los Fondos de Pensiones³

2.1 Rentabilidad real del mes de Agosto de 2017

Tabla N° 2
Rentabilidad Real de los Fondos de Pensiones
 En porcentaje, deflactada por U.F.

Fondo de Pensiones	Agosto 2017	Últimos 12 meses Sep 2016 - Ago 2017	Promedio anual últimos 36 meses Sep 2014 - Ago 2017	Promedio anual ⁴ Sep 2002 – Ago 2017
Tipo A - Más riesgoso	-1,83	8,75	3,08	6,59
Tipo B - Riesgoso	-1,37	7,15	3,00	5,59
Tipo C - Intermedio	-1,04	4,68	2,71	5,11
Tipo D - Conservador	-0,65	2,43	2,15	4,56
Tipo E - Más conservador	-0,17	1,77	1,89	3,87

Fuente: Superintendencia de Pensiones a partir de Base de Datos del Sistema de Pensiones

La rentabilidad de los Fondos de Pensiones Tipo A, B y C se explica principalmente por el retorno negativo que presentaron las inversiones en el extranjero. Al respecto, pese a que durante este mes se observaron resultados mixtos en los principales mercados internacionales, estas inversiones se vieron impactadas por la apreciación del peso chileno respecto de las principales monedas extranjeras, lo que afectó negativamente a las posiciones sin cobertura cambiaria. Para ello, considérese el retorno en dólares del índice MSCI, que presentó una disminución de 0,30%⁵, así como la depreciación de la divisa norteamericana, con una caída de 3,56% durante el presente mes..

Por su parte, la rentabilidad de los Fondos de Pensiones Tipo D y E se explica por el retorno negativo que presentaron las inversiones en títulos de deuda local e instrumentos extranjeros. Al respecto, durante este mes se observó un alza en las tasas de interés de los instrumentos de renta fija nacional, lo que implicó un aporte negativo a la rentabilidad de estos Fondos por la vía de las pérdidas de capital.

3 Se entiende por rentabilidad real de un Fondo de Pensiones en un mes, al porcentaje de variación del valor cuota al último día de ese mes, respecto al valor de la cuota al último día del mes anterior, resultado que se deflacta por la variación de la Unidad de Fomento en ese período. La rentabilidad real para períodos superiores a un año se presenta anualizada, considerando para ello el número de días existente en el período de cálculo.

4 Considera como valor cuota inicial el correspondiente al 26 de septiembre de 2002, fecha de inicio de los multifondos.

5 Variación porcentual de los índices, calculada considerando el desfase de días utilizados en la valoración de los instrumentos financieros de los Fondos de Pensiones.

Tabla N° 3
Contribución a la Rentabilidad por Tipo de Fondo
 En porcentaje, agosto de 2017

Tipo de Instrumento	Tipo A Más riesgoso	Tipo B Riesgoso	Tipo C Intermedio	Tipo D Conservador	Tipo E Más conservador
Acciones nacionales	0,08	0,10	0,11	0,03	0,02
Cuotas de fondos de inversión y fondos mutuos nacionales	0,08	0,04	0,02	0,01	0,00
Renta fija nacional	0,00	-0,02	-0,14	-0,24	-0,18
Intermediación financiera nacional	0,01	0,01	0,00	0,01	0,04
Subtotal Instrumentos Nacionales	0,17	0,13	-0,01	-0,19	-0,12
Renta Variable Extranjera	-1,58	-1,08	-0,66	-0,21	-0,03
Deuda Extranjera	-0,42	-0,42	-0,37	-0,25	-0,02
Subtotal Instrumentos Extranjeros	-2,00	-1,50	-1,03	-0,46	-0,05
Total	-1,83	-1,37	-1,04	-0,65	-0,17

Nota: El aporte a la rentabilidad de los instrumentos denominados en moneda extranjera incorpora el efecto de la cobertura cambiaria.

Fuente: Superintendencia de Pensiones a partir de Base de Datos del Sistema de Pensiones

2.2 Rentabilidad real del mes de Agosto de 2017 por Tipo de Fondo

Tabla N° 4
Rentabilidad Real del Fondo Tipo A - Más riesgoso
 En porcentaje, deflactada por U.F.

Fondos de Pensiones Tipo A - Más Riesgoso	Agosto 2017	Últimos 12 meses Sep 2016 – Ago 2017	Promedio anual últimos 36 meses Sep 2014 - Ago 2017	Promedio anual ⁶ Sep2002 – Ago 2017
CAPITAL	-1,74	8,79	2,94	6,54
CUPRUM	-1,89	8,89	3,18	6,61
HABITAT	-1,77	9,25	3,47	6,71
MODELO ⁷	-1,91	9,02	3,20	-
PLANVITAL	-1,91	8,18	2,27	6,17
PROVIDA	-1,91	7,88	2,66	6,49
Rentabilidad Promedio Sistema⁸	-1,83	8,75	3,08	6,59

Fuente: Superintendencia de Pensiones a partir de Base de Datos del Sistema de Pensiones

Tabla N° 5
Rentabilidad Real del Fondo Tipo B – Riesgoso
 En porcentaje, deflactada por U.F.

Fondos de Pensiones Tipo B - Riesgoso	Agosto 2017	Últimos 12 meses Sep 2016 - Ago 2017	Promedio anual últimos 36 meses Sep 2014 - Ago 2017	Promedio anual ⁶ Sep2002 - Ago 2017
CAPITAL	-1,26	7,19	2,91	5,60
CUPRUM	-1,47	7,08	3,07	5,73
HABITAT	-1,30	7,79	3,52	5,78
MODELO ⁷	-1,41	7,84	3,24	-
PLANVITAL	-1,42	6,40	2,10	5,42
PROVIDA	-1,44	6,35	2,54	5,32
Rentabilidad Promedio Sistema⁸	-1,37	7,15	3,00	5,59

Fuente: Superintendencia de Pensiones a partir de Base de Datos del Sistema de Pensiones

6 Considera como valor cuota inicial el correspondiente al 26 de septiembre de 2002, fecha de inicio de los multifondos.

7 No se muestra la rentabilidad para los Fondos de Pensiones Modelo, ya que no posee la totalidad de la información para el período respectivo.

8 La rentabilidad promedio del Sistema se calcula ponderando la rentabilidad de cada Fondo de Pensiones por el valor de su Patrimonio al último día hábil del mes de julio de 2017.

Tabla N° 6
Rentabilidad Real del Fondo Tipo C – Intermedio
 En porcentaje, deflactada por U.F.

Fondos de Pensiones Tipo C - Intermedio	Agosto 2017	Últimos 12 meses Sep 2016 - Ago 2017	Promedio anual últimos 36 meses Sep 2014 - Ago 2017	Promedio anual ⁹ Sep2002 - Ago 2017	Promedio anual Jun 1981 - Ago 2017
CAPITAL	-0,98	4,85	2,63	4,90	8,02
CUPRUM	-1,11	4,62	2,80	5,37	8,45
HABITAT	-0,99	5,33	3,30	5,43	8,38
MODELO ¹⁰	-1,02	5,34	2,91	-	-
PLANVITAL	-1,09	4,35	2,03	4,97	8,33
PROVIDA	-1,09	3,92	2,15	4,78	7,99
Rentabilidad Promedio Sistema ¹¹	-1,04	4,68	2,71	5,11	8,21

Fuente: Superintendencia de Pensiones a partir de Base de Datos del Sistema de Pensiones

Tabla N° 7
Rentabilidad Real del Fondo Tipo D – Conservador
 En porcentaje, deflactada por U.F.

Fondos de Pensiones Tipo D - Conservador	Agosto 2017	Últimos 12 meses Sep 2016 - Ago 2017	Promedio anual últimos 36 meses Sep 2014 - Ago 2017	Promedio anual ⁹ Sep2002 - Ago 2017
CAPITAL	-0,57	2,76	2,12	4,53
CUPRUM	-0,72	2,46	2,32	4,79
HABITAT	-0,63	3,20	2,73	4,87
MODELO ¹⁰	-0,60	3,58	2,67	-
PLANVITAL	-0,68	2,06	1,70	4,22
PROVIDA	-0,68	1,57	1,66	4,27
Rentabilidad Promedio Sistema ¹¹	-0,65	2,43	2,15	4,56

Fuente: Superintendencia de Pensiones a partir de Base de Datos del Sistema de Pensiones

9 Considera como valor cuota inicial el correspondiente al 26 de septiembre de 2002, fecha de inicio de los multifondos.

10 No se muestra la rentabilidad para los Fondos de Pensiones Modelo, ya que no posee la totalidad de la información para el período respectivo.

11 La rentabilidad promedio del Sistema se calcula ponderando la rentabilidad de cada Fondo de Pensiones por el valor de su Patrimonio al último día hábil del mes de julio de 2017.

Tabla N° 8
Rentabilidad Real del Fondo Tipo E - Más conservador
 En porcentaje, deflactada por U.F.

Fondos de Pensiones Tipo E - Más Conservador	Agosto 2017	Últimos 12 meses Sep 2016 - Ago 2017	Promedio anual últimos 36 meses Sep 2014 - Ago 2017	Promedio anual ¹² Sep 2002 - Ago 2017	Promedio anual May 2000 - Ago 2017
CAPITAL	-0,05	2,26	2,02	4,00	4,65
CUPRUM	-0,28	1,54	1,79	3,90	4,94
HABITAT	-0,14	2,16	2,21	4,09	4,97
MODELO ¹³	-0,05	2,63	2,36	-	-
PLANVITAL	-0,19	1,65	1,51	3,26	4,17
PROVIDA	-0,22	0,64	1,31	3,46	4,34
Rentabilidad Promedio Sistema ¹⁴	-0,17	1,77	1,89	3,87	4,74

Fuente: Superintendencia de Pensiones a partir de Base de Datos del Sistema de Pensiones

12 Considera como valor cuota inicial el correspondiente al 26 de septiembre de 2002, fecha de inicio de los multifondos.

13 No se muestra la rentabilidad para los Fondos de Pensiones Modelo, ya que no posee la totalidad de la información para el período respectivo.

14 La rentabilidad promedio del Sistema se calcula ponderando la rentabilidad de cada Fondo de Pensiones por el valor de su Patrimonio al último día hábil del mes de julio de 2017.

2.3 Volatilidad de los retornos últimos 12 meses

Para el período de 12 meses comprendido entre septiembre de 2016 y agosto de 2017, se observa que la volatilidad de los distintos Tipos de Fondos va aumentando en la medida que los Fondos de Pensiones son más riesgosos. Es así como el Fondo Tipo A registró una volatilidad de 5,81% mientras que el Fondo Tipo E alcanzó una volatilidad de 2,37%. En el mismo período, la rentabilidad fluctuó entre 8,75% (Fondo Tipo A) y 1,77% (Fondo Tipo E).

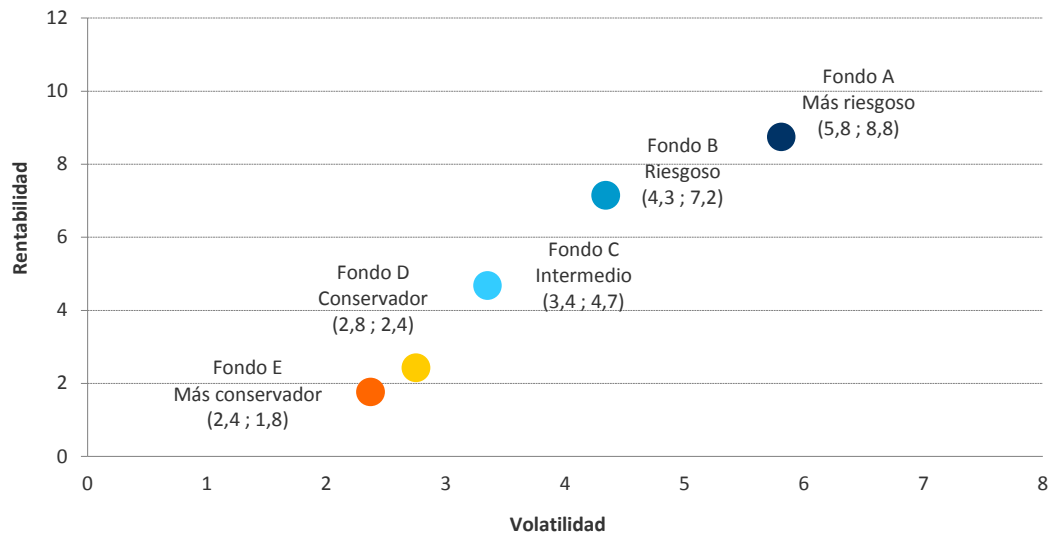
Tabla N° 9
Rentabilidad y Volatilidad¹⁵ de los Retornos
 En porcentaje anual, septiembre 2016 - agosto 2017

AFP	A Más riesgoso		B Riesgoso		C Intermedio		D Conservador		E Más conservador	
	Rent.	Volatilidad	Rent.	Volatilidad	Rent.	Volatilidad	Rent.	Volatilidad	Rent.	Volatilidad
CAPITAL	8,79	5,86	7,19	4,40	4,85	3,40	2,76	2,74	2,26	2,33
CUPRUM	8,89	5,87	7,08	4,38	4,62	3,38	2,46	2,73	1,54	2,45
HABITAT	9,25	5,76	7,79	4,28	5,33	3,28	3,20	2,62	2,16	2,26
MODELO	9,02	5,88	7,84	4,42	5,34	3,23	3,58	2,33	2,63	1,56
PLANVITAL	8,18	5,74	6,40	4,31	4,35	3,28	2,06	2,70	1,65	2,35
PROVIDA	7,88	5,79	6,35	4,35	3,92	3,43	1,57	2,96	0,64	2,79
SISTEMA	8,75	5,81	7,15	4,34	4,68	3,35	2,43	2,75	1,77	2,37

Fuente: Superintendencia de Pensiones a partir de Base de Datos del Sistema de Pensiones

15 La volatilidad de los retornos corresponde a la desviación estándar de los retornos diarios reales comprendidos en el período de la medición. En el cálculo se consideraron todos los días del período.

Gráfico N° 3
Rentabilidad y Volatilidad de los Retornos por Tipo de Fondo de Pensiones
En porcentaje anual, septiembre 2016 - agosto 2017



Fuente: Superintendencia de Pensiones a partir de Base de Datos del Sistema de Pensiones

3. Rentabilidad nominal de los Fondos de Pensiones¹⁶

3.1 Rentabilidad nominal del mes de agosto de 2017

La rentabilidad nominal de la cuota de los distintos Tipos de Fondos de Pensiones, durante el mes de agosto de 2017, para los últimos 12 y 36 meses, alcanzó los siguientes valores:

Tabla N° 10
Rentabilidad Nominal de los Fondos de Pensiones
 En porcentaje

Fondo de Pensiones	Agosto 2017	Últimos 12 meses Sep 2016 – Ago 2017	Promedio anual últimos 36 meses Sep 2014 - Ago 2017
Tipo A - Más riesgoso	-1,81	10,39	6,53
Tipo B – Riesgoso	-1,35	8,77	6,45
Tipo C – Intermedio	-1,02	6,26	6,14
Tipo D - Conservador	-0,62	3,97	5,56
Tipo E - Más conservador	-0,14	3,30	5,30

Nota: La rentabilidad es variable, por lo que no se garantiza que rentabilidades pasadas se repitan en el futuro.

Fuente: Superintendencia de Pensiones a partir de Base de Datos del Sistema de Pensiones

¹⁶ Se entiende por rentabilidad real de un Fondo de Pensiones en un mes, al porcentaje de variación del valor cuota al último día de ese mes, respecto al valor de la cuota al último día del mes anterior, resultado que se deflacta por la variación de la Unidad de Fomento en ese período. La rentabilidad real para períodos superiores a un año se presenta anualizada, considerando para ello el número de días existente en el período de cálculo.

3.2 Rentabilidad nominal del mes de agosto de 2017

Tabla N° 11
Rentabilidad Nominal del Fondo Tipo A – Más riesgoso
 En porcentaje

Fondos de Pensiones Tipo A - Más Riesgoso	Agosto 2017	Últimos 12 meses Sep 2016 - Ago 2017	Promedio anual últimos 36 meses Sep 2014 - Ago 2017
CAPITAL	-1,72	10,43	6,38
CUPRUM	-1,86	10,53	6,63
HABITAT	-1,75	10,90	6,93
MODELO	-1,89	10,66	6,65
PLANVITAL	-1,89	9,81	5,69
PROVIDA	-1,88	9,51	6,09
Rentabilidad Promedio Sistema¹⁷	-1,81	10,39	6,53

Fuente: Superintendencia de Pensiones a partir de Base de Datos del Sistema de Pensiones

Tabla N° 12
Rentabilidad Nominal del Fondo Tipo B – Riesgoso
 En porcentaje

Fondos de Pensiones Tipo B - Riesgoso	Agosto 2017	Últimos 12 meses Sep 2016 - Ago 2017	Promedio anual últimos 36 meses Sep 2014 - Ago 2017
CAPITAL	-1,24	8,81	6,35
CUPRUM	-1,44	8,69	6,51
HABITAT	-1,28	9,41	6,98
MODELO	-1,38	9,46	6,69
PLANVITAL	-1,40	8,01	5,51
PROVIDA	-1,42	7,95	5,96
Rentabilidad Promedio Sistema¹⁷	-1,35	8,77	6,45

Fuente: Superintendencia de Pensiones a partir de Base de Datos del Sistema de Pensiones

¹⁷ La rentabilidad promedio del Sistema se calcula ponderando la rentabilidad de cada Fondo de Pensiones por el valor de su Patrimonio al último día hábil del mes de julio de 2017.

Tabla N° 13
Rentabilidad Nominal del Fondo Tipo C – Intermedio
En porcentaje

Fondos de Pensiones Tipo C - Intermedio	Agosto 2017	Últimos 12 meses Sep 2016 - Ago 2017	Promedio anual últimos 36 meses Sep 2014 - Ago 2017
CAPITAL	-0,96	6,43	6,06
CUPRUM	-1,09	6,19	6,24
HABITAT	-0,97	6,91	6,75
MODELO	-1,00	6,93	6,35
PLANVITAL	-1,06	5,92	5,44
PROVIDA	-1,06	5,49	5,57
Rentabilidad Promedio Sistema¹⁸	-1,02	6,26	6,14

Fuente: Superintendencia de Pensiones a partir de Base de Datos del Sistema de Pensiones

Tabla N° 14
Rentabilidad Nominal del Fondo Tipo D – Conservador
En porcentaje

Fondos de Pensiones Tipo D - Conservador	Agosto 2017	Últimos 12 meses Sep 2016 - Ago 2017	Promedio anual últimos 36 meses Sep 2014 - Ago 2017
CAPITAL	-0,55	4,31	5,53
CUPRUM	-0,69	4,00	5,74
HABITAT	-0,61	4,75	6,16
MODELO	-0,57	5,14	6,10
PLANVITAL	-0,66	3,59	5,10
PROVIDA	-0,65	3,10	5,06
Rentabilidad Promedio Sistema¹⁸	-0,62	3,97	5,56

Fuente: Superintendencia de Pensiones a partir de Base de Datos del Sistema de Pensiones

¹⁸ La rentabilidad promedio del Sistema se calcula ponderando la rentabilidad de cada Fondo de Pensiones por el valor de su Patrimonio al último día hábil del mes de julio de 2017.

Tabla N° 15
Rentabilidad Nominal del Fondo Tipo E - Más conservador
 En porcentaje

Fondos de Pensiones Tipo E - Más Conservador	Agosto 2017	Últimos 12 meses Sep 2016 - Ago 2017	Promedio anual últimos 36 meses Sep 2014 - Ago 2017
CAPITAL	-0,02	3,80	5,42
CUPRUM	-0,25	3,07	5,19
HABITAT	-0,12	3,70	5,63
MODELO	-0,03	4,18	5,78
PLANVITAL	-0,16	3,18	4,90
PROVIDA	-0,20	2,16	4,70
Rentabilidad Promedio Sistema¹⁹	-0,14	3,30	5,30

Fuente: Superintendencia de Pensiones a partir de Base de Datos del Sistema de Pensiones

¹⁹ La rentabilidad promedio del Sistema se calcula ponderando la rentabilidad de cada Fondo de Pensiones por el valor de su Patrimonio al último día hábil del mes de julio de 2017.

Tabla N° 16

4. Cartera de Inversión de los Fondos de Pensiones a agosto de 2017

En millones de pesos, al 31 de agosto de 2017

	A		B		C		D		E		TOTAL	
	MM\$	% Fondo	MM\$	% Fondo	MM\$	% Fondo	MM\$	% Fondo	MM\$	% Fondo	MM\$	% Fondo
INVERSIÓN NACIONAL TOTAL	4.268.606	25,1%	8.278.145	43,1%	26.356.413	57,7%	15.661.804	73,4%	20.732.664	90,3%	75.297.632	59,7%
RENDA VARIABLE	3.188.371	18,8%	3.292.971	17,1%	5.797.647	12,7%	1.138.972	5,4%	406.522	1,8%	13.824.483	11,0%
Acciones	2.472.360	14,6%	2.654.102	13,8%	4.666.921	10,2%	930.236	4,4%	403.345	1,8%	11.126.964	8,8%
Fondos de Inversión y Otros	716.011	4,2%	638.869	3,3%	1.130.726	2,5%	208.736	1,0%	3.177	0,0%	2.697.519	2,2%
RENDA FIJA	1.040.884	6,1%	4.939.376	25,8%	20.446.099	44,8%	14.442.841	67,7%	20.274.790	88,3%	61.143.990	48,5%
Instrumentos Banco Central	67.618	0,4%	310.983	1,6%	1.019.628	2,2%	896.226	4,2%	1.958.895	8,5%	4.253.350	3,4%
Instrumentos Tesorería	98.457	0,6%	1.437.516	7,5%	8.706.064	19,1%	6.402.114	30,0%	6.592.286	28,7%	23.236.437	18,4%
Bonos de Reconocimiento y MINVU	7.198	0,0%	10.339	0,1%	30.715	0,1%	36.774	0,2%	38.006	0,2%	123.032	0,1%
Bonos de Empresas y Efectos de Comercio	199.295	1,2%	711.877	3,7%	3.311.211	7,2%	1.812.137	8,5%	2.138.724	9,3%	8.173.244	6,5%
Bonos Bancarios	175.067	1,0%	1.549.426	8,1%	6.069.545	13,3%	3.999.865	18,7%	5.425.673	23,6%	17.219.576	13,7%
Letras Hipotecarias	11.369	0,1%	48.073	0,3%	227.053	0,5%	75.784	0,4%	66.652	0,3%	428.931	0,3%
Depósitos a Plazo	395.495	2,3%	754.668	3,9%	804.827	1,8%	1.103.350	5,2%	3.714.511	16,2%	6.772.851	5,4%
Fondos Mutuos y de Inversión	81.451	0,5%	99.466	0,5%	222.429	0,5%	77.745	0,3%	298.000	1,3%	779.091	0,6%
Disponible	4.934	0,0%	17.028	0,1%	54.627	0,1%	38.846	0,2%	42.043	0,2%	157.478	0,1%
DERIVADOS	37.999	0,2%	43.625	0,2%	93.724	0,2%	73.988	0,3%	45.355	0,2%	294.691	0,2%
OTROS NACIONALES	1.352	0,0%	2.173	0,0%	18.943	0,0%	6.003	0,0%	5.997	0,0%	34.468	0,0%
INVERSIÓN EXTRANJERA TOTAL	12.685.524	74,9%	10.910.754	56,9%	19.286.425	42,3%	5.695.179	26,6%	2.242.000	9,7%	50.819.882	40,3%
RENDA VARIABLE	10.163.224	60,0%	7.974.213	41,5%	12.175.096	26,7%	2.773.222	13,0%	701.058	3,0%	33.786.813	26,8%
Fondos Mutuos	7.813.875	46,1%	5.875.677	30,6%	9.130.060	20,0%	1.873.470	8,8%	7.266	0,0%	24.700.348	19,6%
Otros	2.349.349	13,9%	2.098.536	10,9%	3.045.036	6,7%	899.752	4,2%	693.792	3,0%	9.086.465	7,2%
RENDA FIJA	2.529.599	14,9%	2.945.687	15,4%	7.101.885	15,6%	2.911.145	13,6%	1.517.594	6,6%	17.005.910	13,5%
DERIVADOS	-9.295	-0,0%	-11.959	-0,0%	6.796	0,0%	7.929	0,0%	15.690	0,1%	9.161	0,0%
OTROS EXTRANJEROS	1.996	0,0%	2.813	0,0%	2.648	0,0%	2.883	0,0%	7.658	0,0%	17.998	0,0%
TOTAL ACTIVOS	16.954.130	100%	19.188.899	100%	45.642.838	100%	21.356.983	100%	22.974.664	100%	126.117.514	100%
SUB TOTAL RENTA VARIABLE	13.351.595	78,8%	11.267.184	58,6%	17.972.743	39,4%	3.912.194	18,4%	1.107.580	4,8%	47.611.296	37,8%
SUB TOTAL RENTA FIJA	3.570.483	21,0%	7.885.063	41,2%	27.547.984	60,4%	17.353.986	81,3%	21.792.384	94,9%	78.149.900	62,0%
SUB TOTAL DERIVADOS	28.704	0,2%	31.666	0,2%	100.520	0,2%	81.917	0,3%	61.045	0,3%	303.852	0,2%
SUB TOTAL OTROS	3.348	0,0%	4.986	0,0%	21.591	0,0%	8.886	0,0%	13.655	0,0%	52.466	0,0%
TOTAL ACTIVOS	16.954.130	100%	19.188.899	100%	45.642.838	100%	21.356.983	100%	22.974.664	100%	126.117.514	100%

Fuente: Superintendencia de Pensiones a partir de Base de Datos del Sistema de Pensiones

5. Distribución sectorial de las inversiones en acciones nacionales

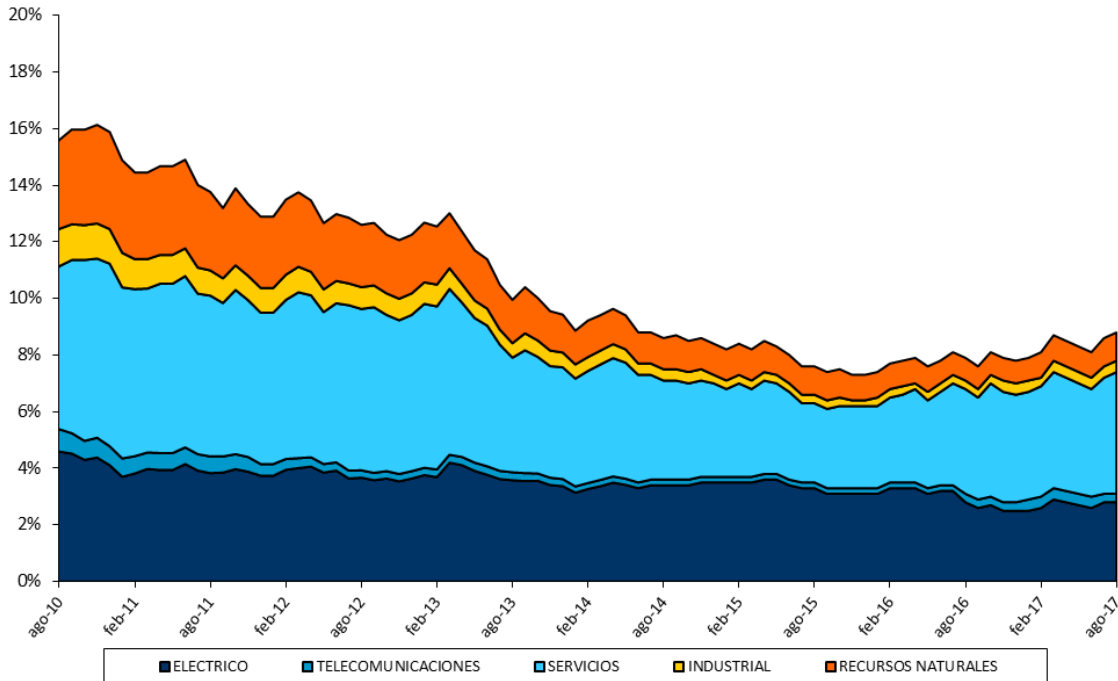
Al 31 de agosto de 2017 el Sistema de Fondos de Pensiones mantenía inversiones en acciones de sociedades anónimas nacionales por un monto de \$11.126.964 millones, equivalente a 8,8% del valor total de los activos del Sistema. La inversión en este tipo de instrumentos al 31 de agosto de 2016 alcanzaba a \$9.170.872 millones, registrándose un aumento nominal de 21,3% (19,5% real) en los últimos doce meses. En los cuadros siguientes se presenta la inversión por Tipo de Fondo de Pensiones, el porcentaje que representan estos instrumentos respecto del total de activos de cada Tipo de Fondo y la evolución de la inversión en acciones por sector económico.

Tabla N° 17
Inversión en Acciones Nacionales
 En millones de pesos, al 31 de agosto de 2017

SECTOR ECONÓMICO	A Más Riesgoso	B Riesgoso	C Intermedio	D Conservador	E Más conservador	Total Sistema	% Valor Total Fondos de Pensiones
ELÉCTRICO	831.458	809.720	1.640.325	194.879	62.035	3.538.417	2,8%
TELECOMUNICACIONES	88.310	122.945	135.145	48.134	23.720	418.255	0,3%
SERVICIOS	1.218.550	1.329.337	2.046.099	566.745	263.384	5.424.114	4,3%
INDUSTRIAL	77.715	100.565	231.939	50.316	38.155	498.690	0,4%
RECURSOS NATURALES	256.327	291.535	613.413	70.162	16.051	1.247.488	1,0%
TOTAL SISTEMA	2.472.360	2.654.102	4.666.921	930.236	403.345	11.126.964	8,8%
% DE CADA FONDO	14,6%	13,8%	10,2%	4,4%	1,8%	8,8%	

Fuente: Superintendencia de Pensiones a partir de Base de Datos del Sistema de Pensiones

Gráfico N° 4
Inversión en Acciones Nacionales por Sector Económico
 Porcentaje del valor de los Fondos de Pensiones



Fuente: Superintendencia de Pensiones a partir de Base de Datos del Sistema de Pensiones

6. Inversión de los Fondos de Pensiones en el extranjero

Al 31 de agosto de 2017, el Sistema de Fondos de Pensiones mantenía inversiones en instrumentos extranjeros por un monto de \$ 50.819.882 millones, equivalente a 40,3% del valor total de los activos del Sistema. Al 31 de agosto de 2016, la inversión en este tipo de instrumentos alcanzaba a \$ 46.852.001 millones, lo que significa una aumento nominal de 8,5% (6,9% real) en los últimos doce meses. En los cuadros siguientes se presenta la inversión en el extranjero por Tipo de Fondo de Pensiones, el porcentaje que representan estas inversiones respecto del total de activos de cada Tipo de Fondo y la distribución geográfica de las inversiones en el exterior.

Tabla N° 18

Inversión de los Fondos de Pensiones en el Extranjero

En millones de pesos y porcentaje de la inversión extranjera, al 31 de agosto de 2017

Instrumento	A	B	C	D	E	TOTAL	
	Más riesgoso	Riesgoso	Intermedio	Conservador	Más conservador	MM\$	% Inv. Ext.
	MM\$	MM\$	MM\$	MM\$	MM\$	MM\$	
Cuotas Fondos Mutuos	7.813.875	5.875.677	9.130.060	1.873.470	7.266	24.700.348	48,6%
Títulos de Índices Accionarios	1.661.719	1.450.495	1.800.203	528.798	677.856	6.119.071	12,0%
Cuotas Fondos Inversión Nacionales	591.722	544.930	1.094.437	332.967	0	2.564.056	5,1%
Cuotas Fondos Mutuos Nacionales	0	0	0	0	0	0	0,0%
Acciones Extranjeras y ADR	94.125	102.963	150.396	37.987	15.936	401.407	0,8%
Fondos de Inversión Extranjeros	1.783	148	0	0	0	1.931	0,0%
Subtotal Renta Variable	10.163.224	7.974.213	12.175.096	2.773.222	701.058	33.786.813	66,5%
Cuotas Fondos Mutuos	2.124.069	2.485.461	5.647.307	2.162.399	581.839	13.001.075	25,6%
Cuotas Fondos Inversión Nacionales	112.330	132.609	443.478	181.776	0	870.193	1,7%
Bonos de Empresas	49.856	63.896	246.277	155.791	250.507	766.327	1,5%
Cuotas Fondos Mutuos Nacionales	10.235	26.222	132.720	70.292	232.481	471.950	0,9%
Bonos de Gobierno	184.371	197.625	536.438	280.455	389.489	1.588.378	3,1%
Bonos Bancos Internacionales	0	0	0	0	0	0	0,0%
Bonos Bancos Extranjeros	15.726	14.920	67.904	41.576	48.798	188.924	0,4%
Títulos de Índices Renta Fija	0	0	199	3.243	0	3.442	0,0%
Disponible	33.012	24.954	27.562	15.612	14.480	115.620	0,2%
Subtotal Renta Fija	2.529.599	2.945.687	7.101.885	2.911.145	1.517.594	17.005.910	33,4%
Subtotal Otros	-7.299	-9.146	9.444	10.812	23.348	27.159	0,1%
Total General	12.685.524	10.910.754	19.286.425	5.695.179	2.242.000	50.819.882	100%

Fuente: Superintendencia de Pensiones a partir de Base de Datos del Sistema de Pensiones

A continuación se presenta la distribución geográfica de inversiones en el extranjero al 31 de agosto de 2017.

Tabla N° 19

Inversión Extranjera por Zona Geográfica

Porcentaje de la inversión en el extranjero, al 31 de agosto de 2017

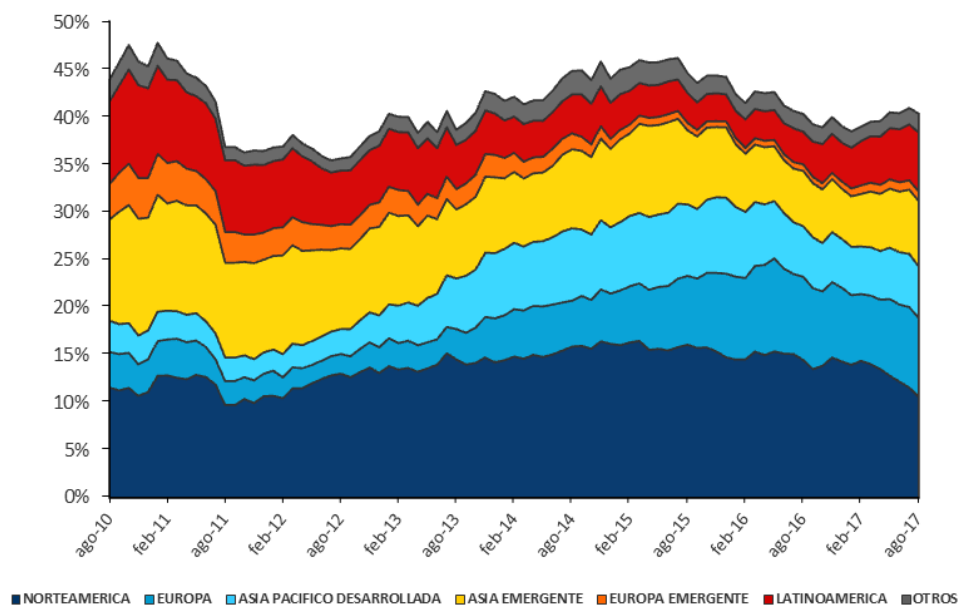
Zona Geográfica	A Más riesgoso	B Riesgoso	C Intermedio	D Conservador	E Más conservador	TOTAL
Norteamérica	31,0%	29,9%	21,3%	22,5%	33,4%	26,2%
Europa	17,9%	18,8%	22,8%	23,7%	16,7%	20,5%
Asia Pacífico Desarrollada	13,9%	12,9%	14,5%	13,1%	3,4%	13,4%
Subtotal Desarrollada	62,8%	61,6%	58,6%	59,3%	53,5%	60,1%
Asia Emergente	21,6%	20,7%	16,6%	7,5%	1,6%	17,1%
Latinoamérica	10,2%	11,5%	15,9%	23,0%	39,5%	15,4%
Europa Emergente	1,7%	1,9%	3,1%	4,0%	0,6%	2,5%
Medio Oriente-África	0,5%	0,7%	1,0%	1,3%	0,4%	0,8%
Subtotal Emergente	34,0%	34,8%	36,6%	35,8%	42,1%	35,8%
Subtotal Otros	3,2%	3,6%	4,8%	4,9%	4,4%	4,1%
Total General	100%	100%	100%	100%	100%	100%

Fuente: Superintendencia de Pensiones a partir de Base de Datos del Sistema de Pensiones

Gráfico N° 5

Evolución de Inversión en el Extranjero por Región Geográfica

Porcentaje del valor de los Fondos de Pensiones, al 31 de agosto de 2017



Fuente: Superintendencia de Pensiones a partir de Base de Datos del Sistema de Pensiones

Superintendencia de Pensiones

Informe es desarrollado por la División Financiera