

INVERSIONES Y RENTABILIDAD DE LOS FONDOS DE PENSIONES

Julio de 2017

1. Valor de los Fondos de Pensiones

El valor de los Fondos de Pensiones alcanzó a \$ 127.252.558 millones al 31 julio de 2017. Con respecto a igual fecha del año anterior, éste aumentó en \$ 13.305.040 millones, equivalente al 11,7% (variación real 9,8%). En el siguiente cuadro se presenta el valor de los activos para cada uno de los Fondos de Pensiones¹.

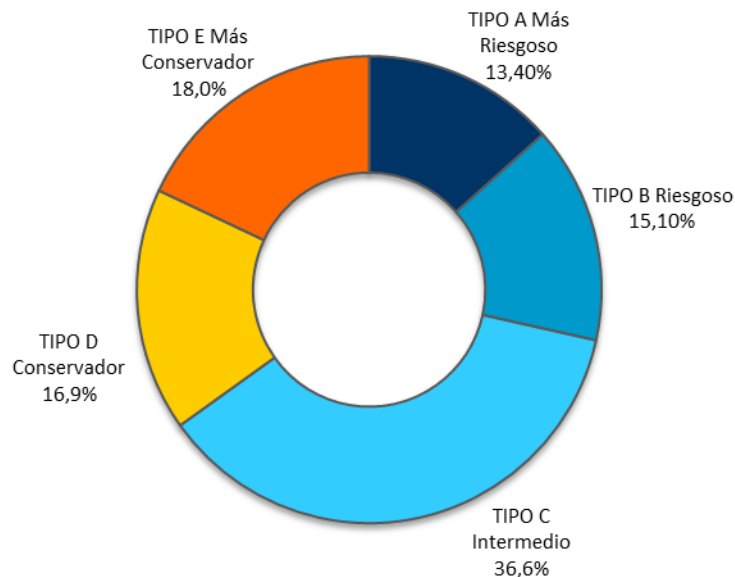
Tabla N° 1
Valor de los Fondos de Pensiones²
 En millones de pesos, al 31 de julio de 2017

AFP	A Más riesgoso	B Riesgoso	C Intermedio	D Conservador	E Más conservador	TOTAL	Variación total 12 meses (%)
CAPITAL	3.432.015	3.734.242	8.545.403	4.700.821	4.347.949	24.760.430	10,5
CUPRUM	4.374.035	3.289.815	8.506.841	3.408.771	5.529.210	25.108.672	4,6
HABITAT	4.585.119	5.098.506	13.274.349	5.287.095	6.412.858	34.657.927	14,7
MODELO	650.104	1.703.108	1.474.656	415.141	1.626.183	5.869.192	101,5
PLANVITAL	426.605	807.592	1.485.933	825.896	805.888	4.351.914	22,9
PROVIDA	3.546.215	4.656.579	13.274.915	6.866.475	4.160.239	32.504.423	5,3
TOTAL	17.014.093	19.289.842	46.562.097	21.504.199	22.882.327	127.252.558	11,7
Variación total 12 meses (%)	16,7	14,4	14,7	9,8	2,4	11,7	

Fuente: Superintendencia de Pensiones a partir de Base de Datos del Sistema de Pensiones

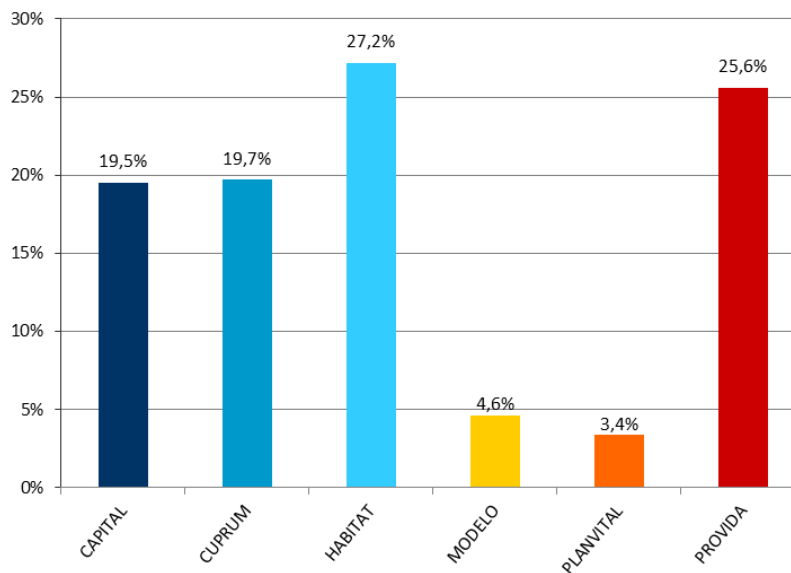
- De acuerdo a lo establecido en el D.L. N° 3.500, los montos invertidos en instrumentos de renta variable del Fondo Tipo A - Más riesgoso deben ser superiores a los mantenidos por el Fondo Tipo B - Riesgoso, los que a su vez deben ser superiores que los del Fondo Tipo C - Intermedio, éstos a su vez superiores a los del Fondo Tipo D - Conservador, y estos últimos deben ser superiores a los del Fondo Tipo E - Más conservador.
- El valor de los Fondos de Pensiones en millones de dólares para el mes de julio es de US\$195.298, el cual se desagrega de la siguiente forma: Fondo Tipo A US\$26.112, Fondo Tipo B US\$29.605, Fondo Tipo C US\$71.460, Fondo Tipo D US\$33.003 y Fondo Tipo E US\$35.118. Valor del dólar al 31 de julio de 2017 (\$651,58).

Gráfico N° 1
Activos por Tipo de los Fondos de Pensiones
 Porcentaje del total de activos, al 31 de julio de 2017



Fuente: Superintendencia de Pensiones a partir de Base de Datos del Sistema de Pensiones

Gráfico N° 2
Activos de los Fondos de Pensiones por AFP
 Porcentaje del total de activos, al 31 de julio de 2017



Fuente: Superintendencia de Pensiones a partir de Base de Datos del Sistema de Pensiones

2. Rentabilidad real de los Fondos de Pensiones³

2.1 Rentabilidad real del mes de julio de 2017

Tabla N° 2
Rentabilidad Real de los Fondos de Pensiones
 En porcentaje, deflactada por U.F.

Fondo de Pensiones	Julio 2017	Últimos 12 meses Ago 2016 - Jul 2017	Promedio anual últimos 36 meses Ago 2014 - Jul 2017	Promedio anual ⁴ Sep 2002 - Jul 2017
Tipo A - Más riesgoso	2,20	12,72	5,01	6,76
Tipo B - Riesgoso	1,68	10,56	4,58	5,72
Tipo C - Intermedio	0,99	7,68	4,16	5,21
Tipo D - Conservador	0,27	4,92	3,35	4,63
Tipo E - Más conservador	-0,04	3,39	2,83	3,91

Fuente: Superintendencia de Pensiones a partir de Base de Datos del Sistema de Pensiones

La rentabilidad de los Fondos de Pensiones Tipo A, B, C y D se explica principalmente por el retorno positivo de las inversiones en acciones locales e instrumentos extranjeros de renta variable. Lo anterior se puede apreciar al considerar como referencia el retorno mensual de los títulos accionarios locales medido por el IPSA y la rentabilidad en dólares de los índices MSCI mundial y MSCI emergente, que presentaron alzas de 7,31%⁵, 2,43%⁵ y 4,83%⁵, respectivamente. Cabe señalar que dicha rentabilidad fue parcialmente contrarrestada por el retorno negativo que presentaron las inversiones en instrumentos de renta fija nacional.

Por su parte, la rentabilidad del Fondo de Pensiones Tipo E se explica por el retorno negativo que presentaron las inversiones en títulos de deuda local. Al respecto, durante este mes se observó un alza en las tasas de interés de los instrumentos de renta fija nacional, lo que implicó un aporte negativo a la rentabilidad de este Fondo por la vía de las pérdidas de capital. Cabe señalar que dicha rentabilidad fue parcialmente compensada por el retorno positivo de las inversiones en acciones locales e instrumentos extranjeros.

3 Se entiende por rentabilidad real de un Fondo de Pensiones en un mes, al porcentaje de variación del valor cuota al último día de ese mes, respecto al valor de la cuota al último día del mes anterior, resultado que se deflacta por la variación de la Unidad de Fomento en ese período. La rentabilidad real para períodos superiores a un año se presenta anualizada, considerando para ello el número de días existente en el período de cálculo.

4 Considera como valor cuota inicial el correspondiente al 26 de septiembre de 2002, fecha de inicio de los multifondos.

5 Variación porcentual de los índices, calculada considerando el desfase de días utilizados en la valoración de los instrumentos financieros de los Fondos de Pensiones.

Tabla N° 3
Contribución a la Rentabilidad por Tipo de Fondo
 En porcentaje, julio de 2017

Tipo de Instrumento	Tipo A Más riesgoso	Tipo B Riesgoso	Tipo C Intermedio	Tipo D Conservador	Tipo E Más conservador
Acciones nacionales	1,00	0,91	0,65	0,30	0,11
Cuotas de fondos de inversión y fondos mutuos nacionales	0,20	0,14	0,10	0,04	0,00
Renta fija nacional	-0,02	-0,08	-0,25	-0,37	-0,29
Intermediación financiera nacional	0,01	0,01	0,01	0,01	0,04
Subtotal Instrumentos Nacionales	1,19	0,98	0,51	-0,02	-0,14
Renta Variable Extranjera	1,05	0,73	0,48	0,26	0,06
Deuda Extranjera	-0,04	-0,03	0,00	0,03	0,04
Subtotal Instrumentos Extranjeros	1,01	0,70	0,48	0,29	0,10
Total	2,20	1,68	0,99	0,27	-0,04

Nota: El aporte a la rentabilidad de los instrumentos denominados en moneda extranjera incorpora el efecto de la cobertura cambiaria.

Fuente: Superintendencia de Pensiones a partir de Base de Datos del Sistema de Pensiones

2.2 Rentabilidad real del mes de julio de 2017 por Tipo de Fondo

Tabla N° 4
Rentabilidad Real del Fondo Tipo A - Más riesgoso
 En porcentaje, deflactada por U.F.

Fondos de Pensiones Tipo A - Más Riesgoso	Julio 2017	Últimos 12 meses Ago 2016 - Jul 2017	Promedio anual últimos 36 meses Ago 2014 - Jul 2017	Promedio anual ⁶ Sep2002 - Jul 2017
CAPITAL	2,25	12,59	4,83	6,70
CUPRUM	2,26	12,91	5,16	6,79
HABITAT	2,14	13,27	5,38	6,88
MODELO ⁷	2,11	13,08	5,09	-
PLANVITAL	2,19	12,31	4,17	6,35
PROVIDA	2,16	11,89	4,61	6,67
Rentabilidad Promedio Sistema⁸	2,20	12,72	5,01	6,76

Fuente: Superintendencia de Pensiones a partir de Base de Datos del Sistema de Pensiones

Tabla N° 5
Rentabilidad Real del Fondo Tipo B – Riesgoso
 En porcentaje, deflactada por U.F.

Fondos de Pensiones Tipo B - Riesgoso	Julio 2017	Últimos 12 meses Ago 2016 - Jul 2017	Promedio anual últimos 36 meses Ago 2014 - Jul 2017	Promedio anual ⁶ Sep2002 - Jul 2017
CAPITAL	1,77	10,47	4,45	5,72
CUPRUM	1,68	10,52	4,70	5,87
HABITAT	1,68	11,21	5,07	5,90
MODELO ⁷	1,66	11,23	4,75	-
PLANVITAL	1,64	9,89	3,67	5,56
PROVIDA	1,63	9,83	4,17	5,45
Rentabilidad Promedio Sistema⁸	1,68	10,56	4,58	5,72

Fuente: Superintendencia de Pensiones a partir de Base de Datos del Sistema de Pensiones

6 Considera como valor cuota inicial el correspondiente al 26 de septiembre de 2002, fecha de inicio de los multifondos.

7 No se muestra la rentabilidad para los Fondos de Pensiones Modelo, ya que no posee la totalidad de la información para el período respectivo.

8 La rentabilidad promedio del Sistema se calcula ponderando la rentabilidad de cada Fondo de Pensiones por el valor de su Patrimonio al último día hábil del mes de junio de 2017.

Tabla N° 6
Rentabilidad Real del Fondo Tipo C – Intermedio
 En porcentaje, deflactada por U.F.

Fondos de Pensiones Tipo C - Intermedio	Julio 2017	Últimos 12 meses Ago 2016 - Jul 2017	Promedio anual últimos 36 meses Ago 2014 - Jul 2017	Promedio anual ⁹ Sep2002 - Jul 2017	Promedio anual Jun 1981 - Jul 2017
CAPITAL	1,07	7,77	4,03	4,99	8,07
CUPRUM	0,98	7,65	4,32	5,48	8,50
HABITAT	0,97	8,29	4,74	5,54	8,43
MODELO ¹⁰	0,95	8,12	4,15	-	-
PLANVITAL	1,01	7,40	3,39	5,07	8,38
PROVIDA	0,95	7,06	3,66	4,89	8,04
Rentabilidad Promedio Sistema ¹¹	0,99	7,68	4,16	5,21	8,26

Fuente: Superintendencia de Pensiones a partir de Base de Datos del Sistema de Pensiones

Tabla N° 7
Rentabilidad Real del Fondo Tipo D – Conservador
 En porcentaje, deflactada por U.F.

Fondos de Pensiones Tipo D - Conservador	Julio 2017	Últimos 12 meses Ago 2016 - Jul 2017	Promedio anual últimos 36 meses Ago 2014 - Jul 2017	Promedio anual ⁹ Sep2002 - Jul 2017
CAPITAL	0,28	5,20	3,25	4,59
CUPRUM	0,26	5,00	3,55	4,87
HABITAT	0,32	5,67	3,92	4,94
MODELO ¹⁰	0,37	5,75	3,63	-
PLANVITAL	0,30	4,55	2,85	4,30
PROVIDA	0,24	4,11	2,90	4,34
Rentabilidad Promedio Sistema ¹¹	0,27	4,92	3,35	4,63

Fuente: Superintendencia de Pensiones a partir de Base de Datos del Sistema de Pensiones

9 Considera como valor cuota inicial el correspondiente al 26 de septiembre de 2002, fecha de inicio de los multifondos.

10 No se muestra la rentabilidad para los Fondos de Pensiones Modelo, ya que no posee la totalidad de la información para el período respectivo.

11 La rentabilidad promedio del Sistema se calcula ponderando la rentabilidad de cada Fondo de Pensiones por el valor de su Patrimonio al último día hábil del mes de junio de 2017.

Tabla N° 8
Rentabilidad Real del Fondo Tipo E - Más conservador
 En porcentaje, deflactada por U.F.

Fondos de Pensiones Tipo E - Más Conservador	Julio 2017	Últimos 12 meses Ago 2016 - Jul 2017	Promedio anual últimos 36 meses Ago 2014 - Jul 2017	Promedio anual ¹² Sep2002 - Jul 2017	Promedio anual May 2000 - Jul 2017
CAPITAL	-0,05	3,81	2,96	4,03	4,68
CUPRUM	-0,12	3,29	2,77	3,94	4,98
HABITAT	-0,02	3,75	3,15	4,12	5,01
MODELO ¹³	0,28	3,87	2,93	-	-
PLANVITAL	-0,04	3,22	2,37	3,29	4,20
PROVIDA	-0,07	2,31	2,32	3,49	4,38
Rentabilidad Promedio Sistema ¹⁴	-0,04	3,39	2,83	3,91	4,78

Fuente: Superintendencia de Pensiones a partir de Base de Datos del Sistema de Pensiones

12 Considera como valor cuota inicial el correspondiente al 26 de septiembre de 2002, fecha de inicio de los multifondos.

13 No se muestra la rentabilidad para los Fondos de Pensiones Modelo, ya que no posee la totalidad de la información para el período respectivo.

14 La rentabilidad promedio del Sistema se calcula ponderando la rentabilidad de cada Fondo de Pensiones por el valor de su Patrimonio al último día hábil del mes de junio de 2017.

2.3 Volatilidad de los retornos últimos 12 meses

Para el período de 12 meses comprendido entre agosto de 2016 y julio de 2017, se observa que la volatilidad de los distintos Tipos de Fondos va aumentando en la medida que los Fondos de Pensiones son más riesgosos. Es así como el Fondo Tipo A registró una volatilidad de 5,92% mientras que el Fondo Tipo E alcanzó una volatilidad de 2,37%. En el mismo período, la rentabilidad fluctuó entre 12,72% (Fondo Tipo A) y 3,39% (Fondo Tipo E).

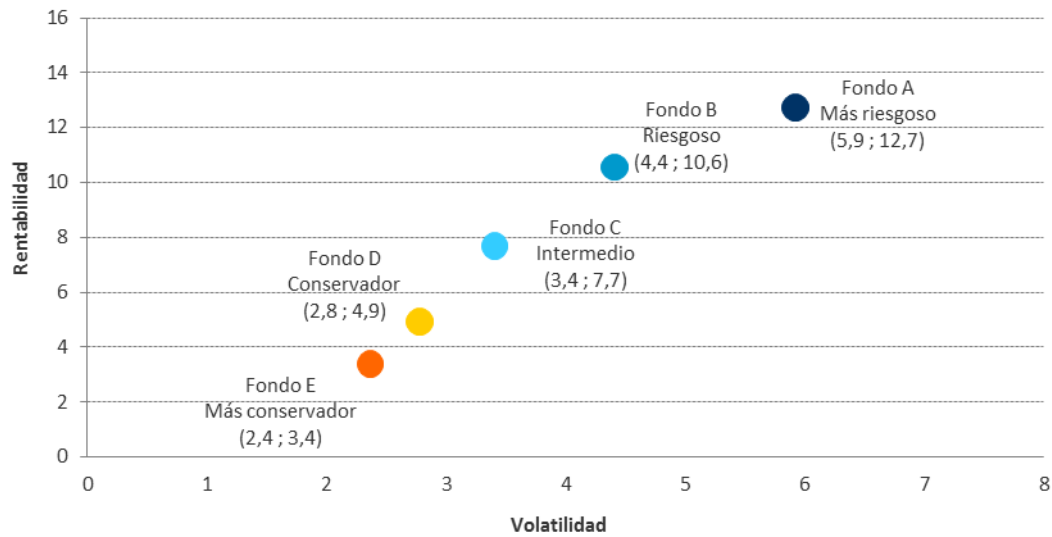
Tabla N° 9
Rentabilidad y Volatilidad¹⁵ de los Retornos
 En porcentaje anual, agosto 2016 - julio 2017

AFP	A Más riesgoso		B Riesgoso		C Intermedio		D Conservador		E Más conservador	
	Rent.	Volatilidad	Rent.	Volatilidad	Rent.	Volatilidad	Rent.	Volatilidad	Rent.	Volatilidad
CAPITAL	12,59	5,97	10,47	4,47	7,77	3,46	5,20	2,78	3,81	2,34
CUPRUM	12,91	5,97	10,52	4,44	7,65	3,42	5,00	2,75	3,29	2,44
HABITAT	13,27	5,86	11,21	4,35	8,29	3,34	5,67	2,65	3,75	2,26
MODELO	13,08	5,99	11,23	4,50	8,12	3,28	5,75	2,35	3,87	1,56
PLANVITAL	12,31	5,85	9,89	4,41	7,40	3,35	4,55	2,74	3,22	2,35
PROVIDA	11,89	5,90	9,83	4,42	7,06	3,49	4,11	2,99	2,31	2,80
SISTEMA	12,72	5,92	10,56	4,41	7,68	3,41	4,92	2,78	3,39	2,37

Fuente: Superintendencia de Pensiones a partir de Base de Datos del Sistema de Pensiones

¹⁵ La volatilidad de los retornos corresponde a la desviación estándar de los retornos diarios reales comprendidos en el período de la medición. En el cálculo se consideraron todos los días del período.

Gráfico N° 3
Rentabilidad y Volatilidad de los Retornos por Tipo de Fondo de Pensiones
En porcentaje anual, agosto 2016 - julio 2017



Fuente: Superintendencia de Pensiones a partir de Base de Datos del Sistema de Pensiones

3. Rentabilidad nominal de los Fondos de Pensiones¹⁶

3.1 Rentabilidad nominal del mes de julio de 2017

La rentabilidad nominal de la cuota de los distintos Tipos de Fondos de Pensiones, durante el mes de julio de 2017, para los últimos 12 y 36 meses, alcanzó los siguientes valores:

Tabla N° 10
Rentabilidad Nominal de los Fondos de Pensiones
 En porcentaje

Fondo de Pensiones	Julio 2017	Últimos 12 meses Ago 2016 - Jul 2017	Promedio anual últimos 36 meses Ago 2014 - Jul 2017
Tipo A - Más riesgoso	1,94	14,68	8,57
Tipo B - Riesgoso	1,42	12,49	8,13
Tipo C - Intermedio	0,73	9,56	7,69
Tipo D - Conservador	0,02	6,75	6,85
Tipo E - Más conservador	-0,29	5,19	6,32

Nota: La rentabilidad es variable, por lo que no se garantiza que rentabilidades pasadas se repitan en el futuro.

Fuente: Superintendencia de Pensiones a partir de Base de Datos del Sistema de Pensiones

¹⁶ Se entiende por rentabilidad real de un Fondo de Pensiones en un mes, al porcentaje de variación del valor cuota al último día de ese mes, respecto al valor de la cuota al último día del mes anterior, resultado que se deflacta por la variación de la Unidad de Fomento en ese período. La rentabilidad real para períodos superiores a un año se presenta anualizada, considerando para ello el número de días existente en el período de cálculo.

3.2 Rentabilidad nominal del mes de julio de 2017

Tabla N° 11
Rentabilidad Nominal del Fondo Tipo A – Más riesgoso
 En porcentaje

Fondos de Pensiones Tipo A - Más Riesgoso	Julio 2017	Últimos 12 meses Ago 2016 - Jul 2017	Promedio anual últimos 36 meses Ago 2014 - Jul 2017
CAPITAL	1,99	14,55	8,39
CUPRUM	2,00	14,88	8,73
HABITAT	1,88	15,24	8,95
MODELO	1,85	15,05	8,66
PLANVITAL	1,93	14,27	7,70
PROVIDA	1,91	13,84	8,16
Rentabilidad Promedio Sistema¹⁷	1,94	14,68	8,57

Fuente: Superintendencia de Pensiones a partir de Base de Datos del Sistema de Pensiones

Tabla N° 12
Rentabilidad Nominal del Fondo Tipo B – Riesgoso
 En porcentaje

Fondos de Pensiones Tipo B - Riesgoso	Julio 2017	Últimos 12 meses Ago 2016 - Jul 2017	Promedio anual últimos 36 meses Ago 2014 - Jul 2017
CAPITAL	1,51	12,39	8,00
CUPRUM	1,42	12,44	8,25
HABITAT	1,42	13,15	8,63
MODELO	1,40	13,16	8,30
PLANVITAL	1,39	11,80	7,19
PROVIDA	1,37	11,74	7,70
Rentabilidad Promedio Sistema¹⁷	1,42	12,49	8,13

Fuente: Superintendencia de Pensiones a partir de Base de Datos del Sistema de Pensiones

¹⁷ La rentabilidad promedio del Sistema se calcula ponderando la rentabilidad de cada Fondo de Pensiones por el valor de su Patrimonio al último día hábil del mes de junio de 2017.

Tabla N° 13
Rentabilidad Nominal del Fondo Tipo C – Intermedio
 En porcentaje

Fondos de Pensiones Tipo C - Intermedio	Julio 2017	Últimos 12 meses Ago 2016 - Jul 2017	Promedio anual últimos 36 meses Ago 2014 - Jul 2017
CAPITAL	0,81	9,65	7,56
CUPRUM	0,72	9,52	7,85
HABITAT	0,72	10,18	8,29
MODELO	0,70	10,01	7,69
PLANVITAL	0,76	9,27	6,90
PROVIDA	0,69	8,92	7,18
Rentabilidad Promedio Sistema ¹⁸	0,73	9,56	7,69

Fuente: Superintendencia de Pensiones a partir de Base de Datos del Sistema de Pensiones

Tabla N° 14
Rentabilidad Nominal del Fondo Tipo D – Conservador
 En porcentaje

Fondos de Pensiones Tipo D - Conservador	Julio 2017	Últimos 12 meses Ago 2016 - Jul 2017	Promedio anual últimos 36 meses Ago 2014 - Jul 2017
CAPITAL	0,02	7,03	6,75
CUPRUM	0,01	6,83	7,07
HABITAT	0,06	7,51	7,44
MODELO	0,12	7,59	7,15
PLANVITAL	0,05	6,37	6,33
PROVIDA	-0,02	5,92	6,39
Rentabilidad Promedio Sistema ¹⁸	0,02	6,75	6,85

Fuente: Superintendencia de Pensiones a partir de Base de Datos del Sistema de Pensiones

¹⁸ La rentabilidad promedio del Sistema se calcula ponderando la rentabilidad de cada Fondo de Pensiones por el valor de su Patrimonio al último día hábil del mes de junio de 2017.

Tabla N° 15
Rentabilidad Nominal del Fondo Tipo E - Más conservador
 En porcentaje

Fondos de Pensiones Tipo E - Más Conservador	Julio 2017	Últimos 12 meses Ago 2016 - Jul 2017	Promedio anual últimos 36 meses Ago 2014 - Jul 2017
CAPITAL	-0,30	5,62	6,46
CUPRUM	-0,38	5,09	6,25
HABITAT	-0,28	5,56	6,65
MODELO	0,02	5,68	6,42
PLANVITAL	-0,30	5,02	5,85
PROVIDA	-0,33	4,09	5,80
Rentabilidad Promedio Sistema¹⁹	-0,29	5,19	6,32

Fuente: Superintendencia de Pensiones a partir de Base de Datos del Sistema de Pensiones

¹⁹ La rentabilidad promedio del Sistema se calcula ponderando la rentabilidad de cada Fondo de Pensiones por el valor de su Patrimonio al último día hábil del mes de junio de 2017.

Tabla N° 16

4. Cartera de Inversión de los Fondos de Pensiones a julio de 2017

En millones de pesos, al 31 de julio de 2017

	A		B		C		D		E		TOTAL	
	MM\$	% Fondo	MM\$	% Fondo	MM\$	% Fondo	MM\$	% Fondo	MM\$	% Fondo	MM\$	% Fondo
INVERSIÓN NACIONAL TOTAL	4.204.867	24,6%	8.168.332	42,4%	26.704.232	57,4%	15.617.889	72,7%	20.503.649	89,6%	75.198.969	59,1%
RENDA VARIABLE	3.123.579	18,4%	3.247.774	16,9%	5.766.958	12,4%	1.125.132	5,2%	391.339	1,7%	13.654.782	10,7%
Acciones	2.428.608	14,3%	2.615.647	13,6%	4.638.546	10,0%	919.546	4,3%	386.779	1,7%	10.989.126	8,6%
Fondos de Inversión, FICE y Otros	694.971	4,1%	632.127	3,3%	1.128.412	2,4%	205.586	0,9%	4.560	0,0%	2.665.656	2,1%
RENDA FIJA	1.076.703	6,2%	4.908.046	25,4%	20.893.492	44,9%	14.464.302	67,4%	20.101.565	87,9%	61.444.108	48,3%
Instrumentos Banco Central	92.171	0,5%	381.762	2,0%	1.246.872	2,7%	972.708	4,5%	1.745.229	7,6%	4.438.742	3,5%
Instrumentos Tesorería	124.917	0,7%	1.473.960	7,6%	8.908.376	19,1%	6.595.884	30,7%	6.933.853	30,3%	24.036.990	18,9%
Bonos de Reconocimiento y MINVU	7.542	0,0%	10.500	0,1%	32.142	0,1%	38.568	0,2%	38.674	0,2%	127.426	0,1%
Bonos de Empresas y Efectos de Comercio	201.069	1,2%	716.629	3,7%	3.379.404	7,3%	1.845.425	8,6%	2.206.797	9,6%	8.349.324	6,6%
Bonos Bancarios	173.797	1,0%	1.535.866	8,0%	6.211.745	13,3%	3.996.673	18,6%	5.439.182	23,9%	17.357.263	13,6%
Letras Hipotecarias	11.345	0,1%	47.906	0,2%	226.323	0,5%	75.578	0,4%	66.395	0,3%	427.547	0,3%
Depósitos a Plazo	390.462	2,3%	664.775	3,4%	709.179	1,5%	819.766	3,8%	3.366.295	14,7%	5.950.477	4,7%
Fondos Mutuos y de Inversión	71.334	0,4%	72.952	0,4%	162.988	0,4%	102.739	0,5%	300.333	1,3%	710.346	0,6%
Disponible	4.066	0,0%	3.696	0,0%	16.463	0,0%	16.961	0,1%	4.807	0,0%	45.993	0,0%
DERIVADOS	3.856	0,0%	10.099	0,1%	24.375	0,1%	23.056	0,1%	4.036	0,0%	65.422	0,1%
OTROS NACIONALES	729	0,0%	2.413	0,0%	19.407	0,0%	5.399	0,0%	6.709	0,0%	34.657	0,0%
INVERSIÓN EXTRANJERA TOTAL	12.809.226	75,4%	11.121.510	57,6%	19.857.865	42,6%	5.886.310	27,3%	2.378.678	10,4%	52.053.589	40,9%
RENDA VARIABLE	10.247.364	60,3%	8.103.804	42,0%	12.470.841	26,8%	2.825.886	13,1%	729.709	3,2%	34.377.604	27,0%
Fondos Mutuos	7.870.852	46,3%	5.920.097	30,7%	9.178.318	19,7%	1.829.654	8,5%	7.628	0,0%	24.806.549	19,5%
Otros	2.376.512	14,0%	2.183.707	11,3%	3.292.523	7,1%	996.232	4,6%	722.081	3,2%	9.571.055	7,5%
RENDA FIJA	2.527.002	14,9%	2.995.710	15,5%	7.376.384	15,8%	3.016.888	14,0%	1.611.875	7,0%	17.527.859	13,8%
DERIVADOS	-582	-0,0%	-4.981	-0,0%	10.093	0,0%	12.154	0,1%	15.439	0,1%	32.123	0,0%
OTROS EXTRANJEROS	35.442	0,2%	26.977	0,1%	547	0,0%	31.382	0,1%	21.655	0,1%	116.003	0,1%
TOTAL ACTIVOS	17.014.093	100%	19.289.842	100%	46.562.097	100%	21.504.199	100%	22.882.327	100%	127.252.558	100%
SUB TOTAL RENTA VARIABLE	13.370.943	78,7%	11.351.578	58,9%	18.237.799	39,2%	3.951.018	18,3%	1.121.048	4,9%	48.032.386	37,7%
SUB TOTAL RENTA FIJA	3.603.705	21,1%	7.903.756	40,9%	28.269.876	60,7%	17.481.190	81,4%	21.713.440	94,9%	78.971.967	62,1%
SUB TOTAL DERIVADOS	3.274	0,0%	5.118	0,1%	34.468	0,1%	35.210	0,2%	19.475	0,1%	97.545	0,1%
SUB TOTAL OTROS	36.171	0,2%	29.390	0,1%	19.954	0,0%	36.781	0,1%	28.364	0,1%	150.660	0,1%
TOTAL ACTIVOS	17.014.093	100%	19.289.842	100%	46.562.097	100%	21.504.199	100%	22.882.327	100%	127.252.558	100%

Fuente: Superintendencia de Pensiones a partir de Base de Datos del Sistema de Pensiones

5. Distribución sectorial de las inversiones en acciones nacionales

Al 31 de julio de 2017 el Sistema de Fondos de Pensiones mantenía inversiones en acciones de sociedades anónimas nacionales por un monto de \$10.989.126 millones, equivalente a 8,6% del valor total de los activos del Sistema. La inversión en este tipo de instrumentos al 31 de julio de 2016 alcanzaba a \$9.260.037 millones, registrándose un aumento nominal de 18,7% (16,6% real) en los últimos doce meses. En los cuadros siguientes se presenta la inversión por Tipo de Fondo de Pensiones, el porcentaje que representan estos instrumentos respecto del total de activos de cada Tipo de Fondo y la evolución de la inversión en acciones por sector económico.

Tabla N° 17
Inversión en Acciones Nacionales
 En millones de pesos, al 31 de julio de 2017

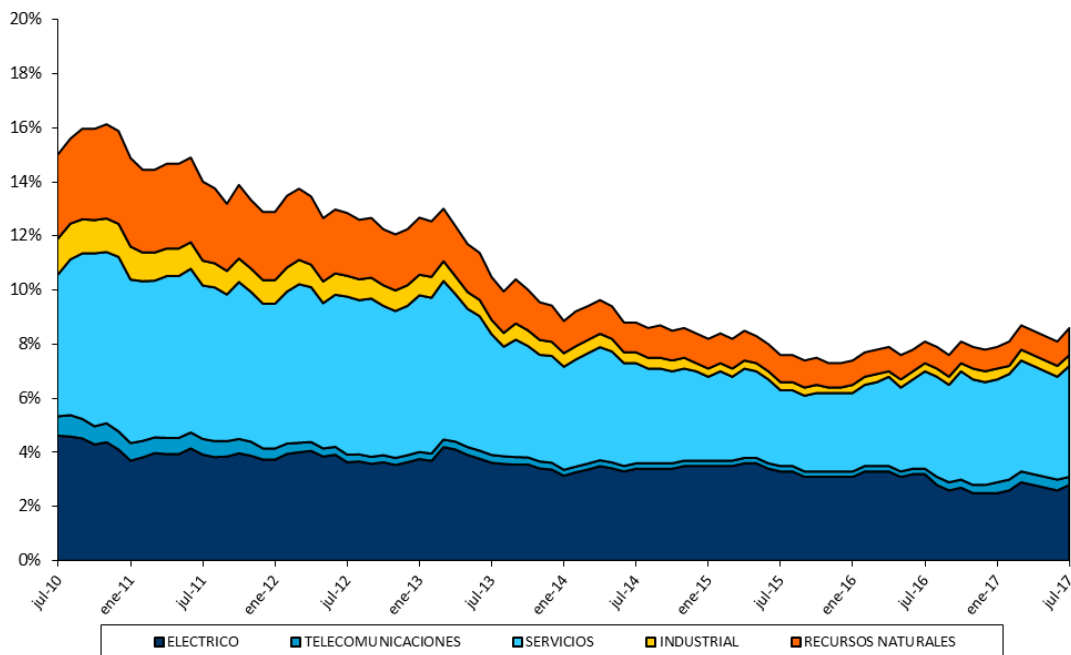
SECTOR ECONÓMICO	A Más Riesgoso	B Riesgoso	C Intermedio	D Conservador	E Más conservador	Total Sistema	% Valor Total Fondos de Pensiones
ELÉCTRICO	828.105	806.223	1.633.834	195.777	62.125	3.526.064	2,8%
TELECOMUNICACIONES	96.344	134.832	148.750	52.954	26.089	458.969	0,3%
SERVICIOS	1.183.275	1.291.187	2.013.376	552.326	249.319	5.289.483	4,1%
INDUSTRIAL	73.749	99.199	231.172	49.254	33.597	486.971	0,4%
RECURSOS NATURALES	247.135	284.206	611.414	69.235	15.649	1.227.639	1,0%
TOTAL SISTEMA	2.428.608	2.615.647	4.638.546	919.546	386.779	10.989.126	8,6%
% DE CADA FONDO	14,3%	13,6%	10,0%	4,3%	1,7%	8,6%	

Fuente: Superintendencia de Pensiones a partir de Base de Datos del Sistema de Pensiones

Gráfico N° 4

Inversión en Acciones Nacionales por Sector Económico

Porcentaje del valor de los Fondos de Pensiones



Fuente: Superintendencia de Pensiones a partir de Base de Datos del Sistema de Pensiones

6. Inversión de los Fondos de Pensiones en el extranjero

Al 31 de julio de 2017, el Sistema de Fondos de Pensiones mantenía inversiones en instrumentos extranjeros por un monto de \$ 52.053.589 millones, equivalente a 40,9% del valor total de los activos del Sistema. Al 31 de julio de 2016, la inversión en este tipo de instrumentos alcanzaba a \$ 46.246.311 millones, lo que significa una aumento nominal de 12,6% (10,6% real) en los últimos doce meses. En los cuadros siguientes se presenta la inversión en el extranjero por Tipo de Fondo de Pensiones, el porcentaje que representan estas inversiones respecto del total de activos de cada Tipo de Fondo y la distribución geográfica de las inversiones en el exterior.

Tabla N° 18

Inversión de los Fondos de Pensiones en el Extranjero

En millones de pesos y porcentaje de la inversión extranjera, al 31 de julio de 2017

Instrumento	A	B	C	D	E	TOTAL	
	Más riesgoso	Riesgoso	Intermedio	Conservador	Más conservador	MM\$	% Inv. Ext.
	MM\$	MM\$	MM\$	MM\$	MM\$	MM\$	
Cuotas Fondos Mutuos	7.870.852	5.920.097	9.178.318	1.829.654	7.628	24.806.549	47,7%
Títulos de Índices Accionarios	1.692.338	1.536.778	2.040.375	616.893	706.841	6.593.225	12,7%
Cuotas Fondos Inversión Nacionales	600.642	554.994	1.119.238	342.787	0	2.617.661	5,0%
Cuotas Fondos Mutuos Nacionales	0	0	0	0	0	0	0,0%
Acciones Extranjeras y ADR	81.784	91.790	132.910	36.552	15.240	358.276	0,7%
Fondos de Inversión Extranjeros	1.748	145	0	0	0	1.893	0,0%
Subtotal Renta Variable	10.247.364	8.103.804	12.470.841	2.825.886	729.709	34.377.604	66,1%
Cuotas Fondos Mutuos	2.134.044	2.534.222	5.879.163	2.262.185	606.412	13.416.026	25,8%
Cuotas Fondos Inversión Nacionales	96.329	103.211	428.283	175.861	0	803.684	1,5%
Bonos de Empresas	53.692	68.310	265.745	148.453	249.758	785.958	1,5%
Cuotas Fondos Mutuos Nacionales	10.409	24.860	132.062	61.008	211.583	439.922	0,8%
Bonos de Gobierno	188.598	233.579	569.260	303.468	467.256	1.762.161	3,4%
Bonos Bancos Internacionales	0	0	0	0	0	0	0,0%
Bonos Bancos Extranjeros	17.168	16.479	82.518	48.923	62.230	227.318	0,4%
Títulos de Índices Renta Fija	0	0	207	3.321	0	3.528	0,0%
Disponible	26.762	15.049	19.146	13.669	14.636	89.262	0,2%
Subtotal Renta Fija	2.527.002	2.995.710	7.376.384	3.016.888	1.611.875	17.527.859	33,6%
Subtotal Otros	34.860	21.996	10.640	43.536	37.094	148.126	0,3%
Total General	12.809.226	11.121.510	19.857.865	5.886.310	2.378.678	52.053.589	100%

Fuente: Superintendencia de Pensiones a partir de Base de Datos del Sistema de Pensiones

A continuación se presenta la distribución geográfica de inversiones en el extranjero al 31 de julio de 2017.

Tabla N° 19

Inversión Extranjera por Zona Geográfica

Porcentaje de la inversión en el extranjero, al 31 de julio de 2017

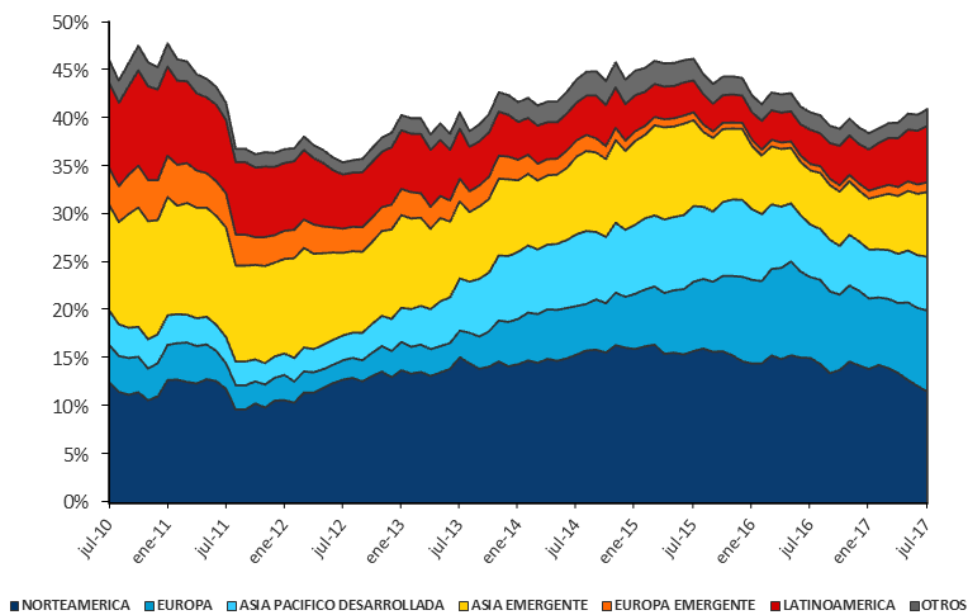
Zona Geográfica	A Más riesgoso	B Riesgoso	C Intermedio	D Conservador	E Más conservador	TOTAL
Norteamérica	32,9%	32,1%	23,4%	24,7%	35,3%	28,3%
Europa	17,9%	19,0%	22,9%	23,9%	15,5%	20,6%
Asia Pacífico Desarrollada	14,3%	13,2%	14,8%	13,2%	3,7%	13,6%
Subtotal Desarrollada	65,1%	64,3%	61,1%	61,8%	54,5%	62,5%
Asia Emergente	21,0%	20,0%	16,0%	7,2%	1,6%	16,5%
Latinoamérica	9,1%	10,3%	14,9%	21,5%	39,5%	14,4%
Europa Emergente	1,6%	1,8%	3,0%	3,9%	0,7%	2,4%
Medio Oriente-África	0,5%	0,6%	0,8%	1,1%	0,4%	0,7%
Subtotal Emergente	32,2%	32,7%	34,7%	33,7%	42,2%	34,0%
Subtotal Otros	2,7%	3,0%	4,2%	4,5%	3,3%	3,5%
Total General	100%	100%	100%	100%	100%	100%

Fuente: Superintendencia de Pensiones a partir de Base de Datos del Sistema de Pensiones

Gráfico N° 5

Evolución de Inversión en el Extranjero por Región Geográfica

Porcentaje del valor de los Fondos de Pensiones, al 31 de julio de 2017



Fuente: Superintendencia de Pensiones a partir de Base de Datos del Sistema de Pensiones

Superintendencia de Pensiones

Informe es desarrollado por la División Financiera