



# SEGURO DE CESANTÍA



## Informe Mensual

- Superintendencia de Pensiones •  
Enero de 2017

## 1. Solicitudes mensuales del Seguro de Cesantía

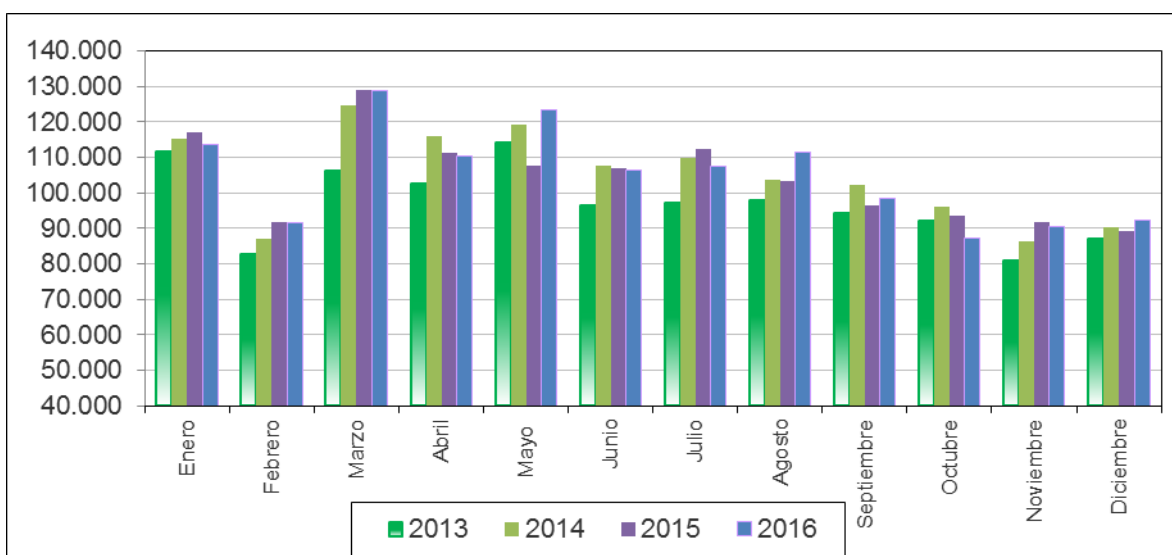
En diciembre de 2016 se registraron un total de 92.469 nuevas solicitudes aprobadas del beneficio de Seguro de Cesantía, lo que significó aumentos de 3,5% respecto a igual mes del año anterior y de 2,2% en relación a noviembre de 2016.

De estas solicitudes aprobadas, 13.285 corresponden a solicitudes de Seguro de Cesantía con cargo al Fondo Solidario, lo que representa un 14,4% del total de solicitudes aprobadas del mes. En igual mes del año anterior, dicho porcentaje fue de 15%.

En diciembre, el número de solicitantes que optó al Fondo Solidario registró una disminución de 0,6% respecto a igual mes del año 2015. Del total reportado en el mes informado, el 72,5% de solicitudes aprobadas con cargo al FCS corresponde a trabajadores con contrato a plazo indefinido.

En términos comparativos con años anteriores, el gráfico siguiente muestra el número total de las solicitudes mensuales aprobadas desde enero de 2013 a diciembre de 2016.

### Número de Solicitudes Mensuales



Fuente: Superintendencia de Pensiones a partir de Base de Datos del Seguro de Cesantía.

Respecto a la información del número de solicitudes aprobadas por región, la **Tabla 1** muestra la evolución de éstas durante el período diciembre 2015 - diciembre 2016 y su variación porcentual. Los principales aumentos se registraron en las regiones de Libertador Gral. Bernardo O'Higgins, Maule y La Araucanía con alzas de 18,3%, 17,5% y 16,1%, respectivamente. Mientras que las mayores disminuciones se registraron en Antofagasta (-19,2%), Tarapacá (-18,5%) y Atacama (-15,5%).

En relación a la información de solicitudes por sector económico, la Tabla 2 muestra la evolución para el período diciembre 2015 - diciembre 2016. El sector que registró el mayor aumento fue Construcción con un incremento de 15,5%, le siguen en importancia Agricultura, servicios agrícolas, caza, silvicultura y pesca; Finanzas, seguros, bienes inmuebles y servicios técnicos, profesionales y otros con aumentos de 6,2% y 5,2%, respectivamente. Los sectores económicos que registraron disminuciones en las solicitudes de beneficios fueron Electricidad, gas y agua; Minas, petróleo y canteras; e Industrias manufactureras con variaciones negativas de 41%, 26,9% y 5,5%, respectivamente.

**Tabla 1: Solicitudes de Seguro de Cesantía según Región dic. 2015 – dic. 2016**

Región	Dic	Ene	Feb	Mar	Abr	May	Jun	Jul	Ago	Sep	Oct	Nov	Dic	Var. % dic.15 - dic.16
Tarapacá	2.262	2.546	2.341	3.327	2.182	2.160	1.959	1.861	1.752	1.525	1.592	1.975	1.844	-18,5%
Antofagasta	4.865	4.880	4.134	5.829	4.712	4.256	4.149	4.312	4.564	4.006	3.591	4.032	3.928	-19,3%
Atacama	1.786	2.031	2.026	2.565	2.484	2.396	2.098	2.050	2.117	1.788	1.414	1.470	1.510	-15,5%
Coquimbo	4.473	4.671	4.343	5.894	5.251	5.379	4.617	4.840	5.073	4.304	3.884	4.063	4.298	-3,9%
Valparaíso	9.275	10.565	9.739	12.594	11.425	13.338	10.553	9.942	10.195	9.062	8.979	9.428	9.619	3,7%
Libertador Gral. Bernardo O'Higgins	3.838	5.277	4.181	5.723	6.217	11.502	9.104	7.568	7.839	7.789	5.363	4.654	4.542	18,3%
Maule	4.353	6.249	5.070	6.747	6.125	12.088	9.140	6.846	8.704	8.773	5.961	4.401	5.113	17,5%
Bio Bio	10.207	20.617	9.997	13.993	12.401	13.116	11.972	17.120	14.187	11.495	10.088	10.776	11.107	8,8%
La Araucanía	3.673	4.410	3.872	5.667	5.171	5.593	4.976	4.837	5.484	4.782	4.041	3.918	4.263	16,1%
Los Lagos	4.216	5.543	4.589	7.178	7.196	5.684	5.044	4.384	5.005	4.738	3.741	3.823	3.930	-6,8%
Aisén del Gral. Carlos Ibáñez del Campo	457	634	528	679	573	682	535	455	649	477	425	468	488	6,8%
Magallanes y de la Antártica Chilena	1.029	1.131	909	1.220	1.032	1.116	1.057	990	964	1.119	819	904	1.105	7,4%
Metropolitana de Santiago	35.705	41.028	36.906	52.269	42.057	42.342	38.066	39.019	41.905	35.845	34.887	37.819	36.319	1,7%
Los Ríos	1.551	1.813	1.500	2.671	2.216	2.326	1.847	1.655	1.781	1.742	1.512	1.540	1.681	8,4%
Arica y Parinacota	1.388	1.773	1.289	2.078	1.377	1.268	1.267	1.364	1.152	1.035	988	1.103	1.188	-14,4%
Sin información	240	317	145	203	100	163	166	121	114	78	72	77	1.534	
<b>Total general</b>	<b>89.318</b>	<b>113.485</b>	<b>91.569</b>	<b>128.637</b>	<b>110.519</b>	<b>123.409</b>	<b>106.550</b>	<b>107.364</b>	<b>111.485</b>	<b>98.558</b>	<b>87.357</b>	<b>90.451</b>	<b>92.469</b>	<b>3,5%</b>

Fuente: Superintendencia de Pensiones a partir de la información de la Base de Datos del Seguro de Cesantía.

**Tabla 2: Solicitudes de Seguro de Cesantía según Sector Económico dic. 2015 – dic. 2016**

Sector Económico	Dic	Ene	Feb	Mar	Abr	May	Jun	Jul	Ago	Sep	Oct	Nov	Dic	Var. % dic.15 - dic.16
Actividades no especificadas y otras	1.144	1.084	993	1.326	1.182	1.562	1.049	1.008	1.296	1.159	778	826	882	-22,9%
Agricultura, servicios agrícolas, caza, silvicultura y pesca	5.121	6.673	6.712	8.604	12.265	22.119	14.012	8.699	9.636	10.761	7.161	4.649	5.438	6,2%
Minas, petróleo y canteras	1.093	1.485	890	992	864	849	800	813	928	994	658	797	799	-26,9%
Industrias manufactureras	8.088	8.940	7.772	10.529	9.649	10.208	9.636	9.710	10.021	9.683	7.641	7.859	7.644	-5,5%
Electricidad, gas y agua	551	709	335	393	354	368	308	360	304	266	281	279	325	-41,0%
Construcción	25.050	24.088	22.880	25.540	23.490	26.110	25.668	27.245	30.566	25.751	24.181	26.766	28.174	12,5%
Comercio por mayor y menor, restaurantes, cafés y otros establecimientos que expenden comidas y bebidas	15.341	18.135	16.253	25.196	19.958	21.517	18.469	18.398	20.208	17.596	15.648	15.945	15.492	1,0%
Transporte, almacenamiento y comunicaciones	6.252	6.312	5.774	7.472	7.457	7.404	6.867	6.997	7.453	6.249	6.022	6.754	5.962	-4,6%
Finanzas, seguros, bienes inmuebles y servicios técnicos, profesionales y otros	16.845	22.616	17.848	23.308	22.507	22.194	19.947	20.517	20.684	17.647	16.559	17.883	17.718	5,2%
Servicios estatales, sociales, personales e internacionales	9.833	23.443	12.112	25.277	12.793	11.078	9.794	13.617	10.389	8.452	8.428	8.693	10.035	2,1%
<b>Total general</b>	<b>89.318</b>	<b>113.485</b>	<b>91.569</b>	<b>128.637</b>	<b>110.519</b>	<b>123.409</b>	<b>106.550</b>	<b>107.364</b>	<b>111.485</b>	<b>98.558</b>	<b>87.357</b>	<b>90.451</b>	<b>92.469</b>	<b>3,5%</b>

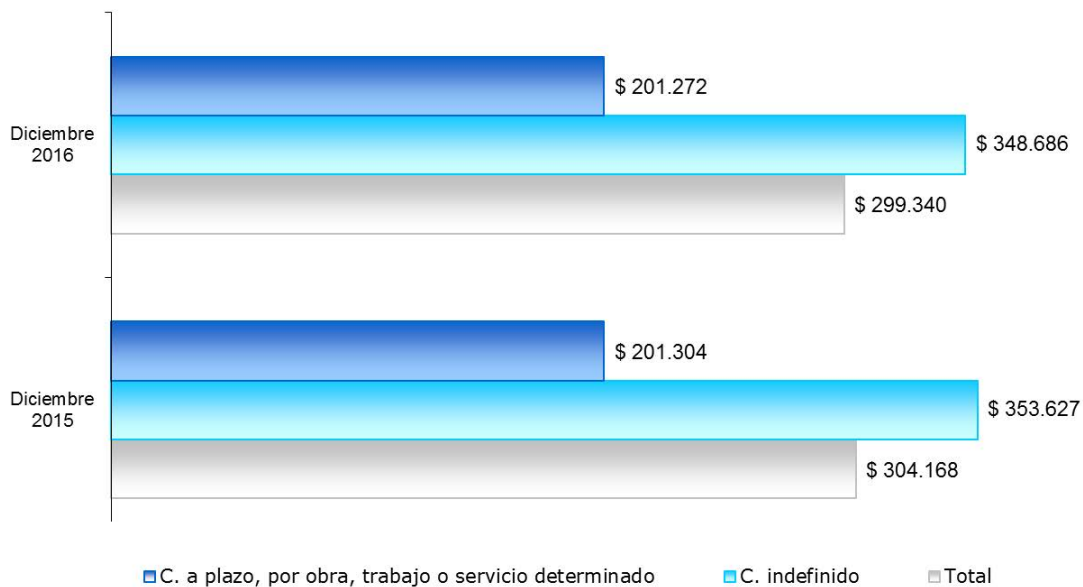
Fuente: Superintendencia de Pensiones a partir de la información de la Base de Datos del Seguro de Cesantía.

## 2. Beneficiarios del Seguro de Cesantía

En diciembre 166.517 afiliados recibieron el beneficio de Seguro de Cesantía, registrándose una disminución de 0,4% respecto a igual mes del año anterior. Del total reportado, el 66,5% corresponde a trabajadores con contrato a plazo indefinido. Con relación a la composición por género, en el mes informado, el 33,4% de los beneficiarios corresponde a mujeres. Respecto a la fuente de financiamiento, 41.857 beneficiarios (25,1%) accedieron a las prestaciones del Fondo de Cesantía Solidario.

El beneficio promedio para el mes de diciembre fue de \$ 299.340, siendo de \$ 201.272 en el caso de los trabajadores que cesaron sus relaciones de un trabajo con contrato a plazo, por obra, trabajo o servicio determinado y de \$ 348.686 en el caso de aquellos que tenían un contrato a plazo indefinido.

### Monto promedio del beneficio por tipo de contrato (en pesos de diciembre 2016)



Fuente: Superintendencia de Pensiones, a partir de la información de la Base de Datos del Seguro de Cesantía.

Cabe señalar que, de acuerdo al artículo 25 de la Ley 19.728, aquellos beneficiarios que estén percibiendo el último giro con cargo al Fondo de Cesantía Solidario tendrán derecho a dos pagos adicionales de prestación, cada vez que la tasa nacional de desempleo publicada por el Instituto Nacional de Estadísticas (INE) exceda en 1 punto porcentual el promedio de dicha tasa, correspondiente a los cuatro años anteriores publicados por ese Instituto. Estos pagos corresponderán al 30% de la remuneración promedio de los últimos doce meses, con un valor superior de \$ 236.700 y un valor inferior de \$ 71.010<sup>1</sup>.

La tasa nacional de desempleo reportada el día 31 de enero de 2017 por el INE fue de 6,1%, en tanto el promedio de dicha tasa para los cuatro años anteriores fue de 6,3%. Por tal motivo, en este mes no se generará este beneficio adicional.

### **3. Afiliados, cotizantes e ingreso imponible promedio**<sup>2</sup>

En noviembre de 2016, el número de afiliados al seguro de cesantía alcanzó a 9.001.692 trabajadores, lo que significó un crecimiento del 4% respecto a igual mes del año anterior y un aumento de 0,4% respecto al mes de octubre de 2016.

Para el mismo mes, el número de cotizantes fue de 4.469.762 trabajadores<sup>3</sup>, registrándose aumentos de 2,7% respecto a igual mes del año anterior y de 2,6% respecto al mes de octubre de 2016.

En cuanto a la composición de los cotizantes según tipo de contrato, se observa que los trabajadores con contrato indefinido representan durante noviembre de 2016 el 70,7% del total, manteniéndose igual a la proporción registrada en igual mes del año pasado<sup>4</sup>. En relación a la composición por género, se puede observar para el mes en análisis que el 39,2% de los cotizantes son mujeres.

---

<sup>1</sup> Nuevos valores vigentes desde el 01 de marzo de 2016 hasta el 28 de febrero de 2017, según lo dispuesto en el artículo 25° de la Ley N° 19.728.

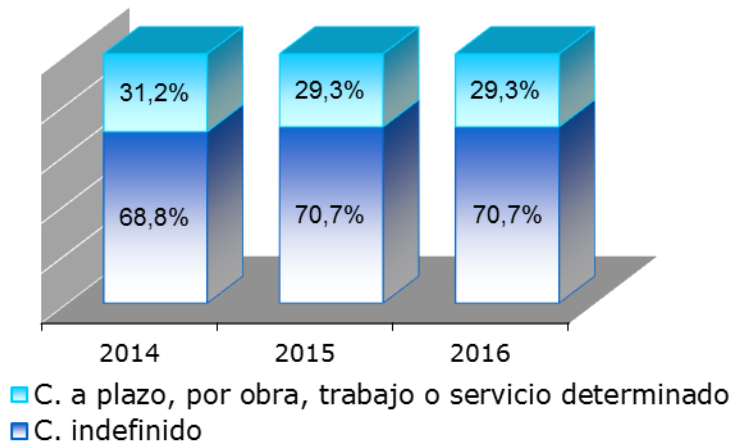
<sup>2</sup> Las cotizaciones de los trabajadores pueden ser acreditadas hasta 45 días después del devengamiento de la remuneración imponible, por lo cual las estadísticas informadas en este punto se reportan con rezago.

<sup>3</sup> El número de cotizantes es siempre menor que el número de afiliados, la diferencia entre ellos son aquéllos que alguna vez cotizaron en el sistema pero en el mes del informe no lo están haciendo.

<sup>4</sup> La distribución de cotizantes del Seguro de Cesantía según tipo de contrato ha ido convergiendo a la composición del mercado laboral en general. La convergencia aún no es completa debido a que, si bien el Seguro de Cesantía ha alcanzado un alto nivel de cobertura, aún faltan por ingresar trabajadores con contrato indefinido que iniciaron su relación laboral antes de octubre de 2002.

## Cotizantes por tipo de contrato

(Composición porcentual noviembre de cada año)



Fuente: Superintendencia de Pensiones, a partir de la información de la Base de Datos del Seguro de Cesantía.

Por su parte, las regiones que registran un mayor número de cotizantes son las regiones Metropolitana (41,2%), Bío Bío (11,1%) y Valparaíso (10%), replicando la composición porcentual por región de los ocupados del país.

De acuerdo al número de cotizantes, los sectores económicos de mayor importancia son: Comercio por mayor y menor, restaurantes, cafés y otros establecimientos que expenden comidas y bebidas (22,1%); Finanzas, seguros, bienes inmuebles y servicios técnicos, profesionales y otros (20,5%) y Servicios estatales, sociales, personales e internacionales (16,9%).

## Cotizantes por sector económico

(En % a noviembre 2016)

Sector económico	Participación
Agricultura, servicios agrícolas, caza, silvicultura y pesca	7,7%
Comercio por mayor y menor, restaurantes, cafés y otros establecimientos que expenden comidas y bebidas	22,1%
Construcción	11,9%
Electricidad, gas y agua	0,6%
Finanzas, seguros, bienes inmuebles y servicios técnicos, profesionales y otros	20,5%
Industrias manufactureras	9,8%
Minas, petróleo y canteras	1,6%
Servicios estatales, sociales, personales e internacionales	16,9%
Transporte, almacenamiento y comunicaciones	7,6%
Actividades no especificadas y otras	1,2%
Total general	100%

Fuente: Superintendencia de Pensiones, a partir de la información de la Base de Datos del Seguro de Cesantía.

En noviembre de 2016 los cotizantes del seguro de cesantía registraron una remuneración imponible promedio de \$ 711.348, lo que representa un aumento real de este valor de 1,7% respecto a igual mes del año anterior. La remuneración imponible varía según el sexo y tipo de contrato del trabajador. El cuadro siguiente muestra dichos valores y variaciones respecto al mes anterior e igual mes del año pasado. Cabe destacar que el grupo que experimentó el mayor aumento de remuneraciones, en doce meses, fue el de las mujeres con contrato indefinido (2,5%).



## Remuneración imponible por tipo de contrato y género

Tipo de contrato y género	noviembre 2016	Variación real Anual	Variación real mensual
	\$	%	%
Total Cotizantes	711.348	1,7%	-0,2%
Hombres Contrato Indefinido	896.052	2,0%	1,6%
Mujeres Contrato Indefinido	711.494	2,5%	0,8%
Total Contrato Indefinido	820.667	2,1%	1,3%
Hombres Contrato a Plazo	485.511	-0,1%	-1,1%
Mujeres Contrato a Plazo	376.645	1,4%	-3,7%
Total Contrato a Plazo	447.280	0,0%	-2,1%

*En pesos de noviembre 2016*

*Fuente: Superintendencia de Pensiones, a partir de la información de la Base de Datos del Seguro de Cesantía.*