



# INFORME

.....

## **Valor y Rentabilidad de los Fondos de Pensiones**

Junio de 2016

Santiago, 06 de julio de 2016

[www.spensiones.cl](http://www.spensiones.cl)

## 1. Valor de los Fondos de Pensiones

El valor de los Fondos de Pensiones alcanzó a \$ 111.021.993 millones al 30 de junio de 2016. Con respecto a igual fecha del año anterior, éste aumentó en \$ 5.420.275 millones, equivalente al 5,1% (variación real 0,8%). En el siguiente cuadro se presenta el valor de los activos para cada uno de los Fondos de Pensiones<sup>1</sup>.

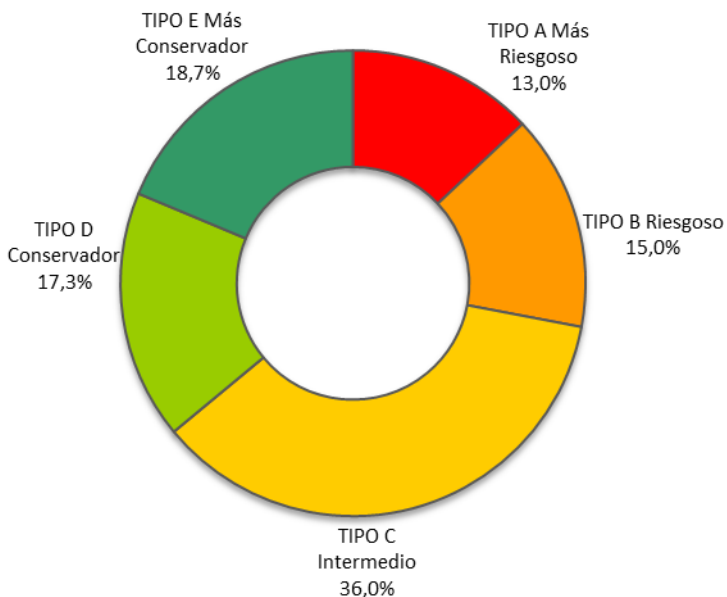
### Valor de los Fondos de Pensiones<sup>2</sup>

EN MILLONES DE PESOS, AL 30 DE JUNIO DE 2016

AFP	A Más riesgoso	B Riesgoso	C Intermedio	D Conservador	E Más conservador	TOTAL	Variación total 12 meses (%)
CAPITAL	2.985.453	3.320.658	7.633.266	4.201.367	3.731.564	21.872.308	1,9
CUPRUM	3.864.907	2.933.609	7.405.733	3.230.481	6.048.823	23.483.553	4,2
HABITAT	3.643.876	4.383.017	10.682.408	4.641.380	6.000.954	29.351.635	7,3
MODELO	304.832	1.100.998	608.630	238.075	503.440	2.755.975	39,6
PLANVITAL	350.643	537.702	1.289.240	719.441	514.626	3.411.652	12,8
PROVIDA	3.324.183	4.339.021	12.375.353	6.172.617	3.935.696	30.146.870	3,1
<b>TOTAL</b>	<b>14.473.894</b>	<b>16.615.005</b>	<b>39.994.630</b>	<b>19.203.361</b>	<b>20.735.103</b>	<b>111.021.993</b>	<b>5,1</b>
<b>Variación total 12 meses (%)</b>	<b>-21,2</b>	<b>-7,5</b>	<b>1,0</b>	<b>13,7</b>	<b>61,8</b>	<b>5,1</b>	

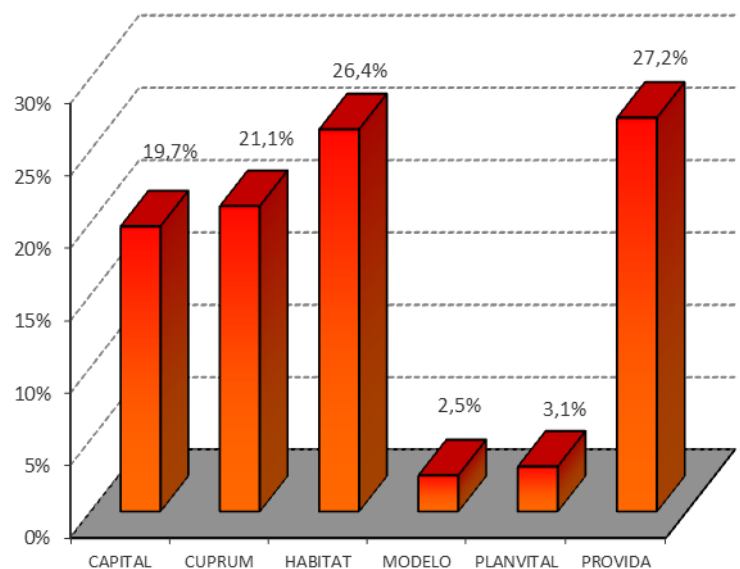
### Activos por Tipo de los Fondos de Pensiones

PORCENTAJE DEL TOTAL DE ACTIVOS, AL 30 DE JUNIO DE 2016



### Activos de los Fondos de Pensiones por AFP

PORCENTAJE DEL TOTAL DE ACTIVOS, AL 30 DE JUNIO DE 2016



- De acuerdo a lo establecido en el D.L. N° 3.500, los montos invertidos en instrumentos de renta variable del Fondo Tipo A - Más riesgoso deben ser superiores a los mantenidos por el Fondo Tipo B - Riesgoso, los que a su vez deben ser superiores que los del Fondo Tipo C - Intermedio, éstos a su vez superiores a los del Fondo Tipo D - Conservador, y estos últimos deben ser superiores a los del Fondo Tipo E - Más conservador.
- El valor de los Fondos de Pensiones en millones de dólares para el mes de junio 2016 es de US\$167.836, el cual se desglosa de la siguiente forma: Fondo Tipo A US\$21.881, Fondo Tipo B US\$25.118, Fondo Tipo C US\$60.461, Fondo Tipo D US\$29.030 y Fondo Tipo E US\$31.346. Valor del dólar al 30 de junio de 2016 (\$661,49).

## 2. Rentabilidad real de los Fondos de Pensiones<sup>3</sup>

### 2.1 Rentabilidad real del mes de junio de 2016

#### Rentabilidad Real de los Fondos de Pensiones

EN PORCENTAJE, DEFLACTADA POR U.F.

Fondo de Pensiones	Junio 2016	Últimos 12 meses Jul 2015 – Jun 2016	Promedio anual últimos 36 meses Jul 2013 – Jun 2016	Promedio anual <sup>4</sup> Sep2002 – Jun 2016
Tipo A - Más riesgoso	-3,82	-5,09	4,39	6,05
Tipo B – Riesgoso	-2,65	-2,92	3,96	5,17
Tipo C – Intermedio	-1,89	-0,94	4,40	4,89
Tipo D - Conservador	-1,06	0,82	4,27	4,55
Tipo E - Más conservador	-0,10	2,66	3,80	3,93

La rentabilidad es variable, por lo que no se garantiza que rentabilidades pasadas se repitan en el futuro.

- La rentabilidad de los Fondos de Pensiones Tipo A, B, C, D y E se explica principalmente por el retorno negativo que presentaron las inversiones en el extranjero. Al respecto, pese a que durante este mes se observaron resultados mixtos en los principales mercados internacionales, estas inversiones se vieron impactadas por la apreciación del peso chileno respecto de las principales monedas extranjeras, lo que afectó negativamente a las posiciones sin cobertura cambiaria. Para ello, considérese el retorno en dólares del índice MSCI World y MSCI Emergente, que presentaron una disminución de 2,10%<sup>5</sup> y un aumento de 2,10%<sup>5</sup>, respectivamente, así como la depreciación de la divisa norteamericana, con una caída de 4,17% durante el presente mes. En el caso del Fondo de Pensiones Tipo E, la rentabilidad fue parcialmente compensada por el retorno positivo presentado por las inversiones en instrumentos de renta fija nacional.

3 Se entiende por rentabilidad real de un Fondo de Pensiones en un mes, al porcentaje de variación del valor cuota al último día de ese mes, respecto al valor de la cuota al último día del mes anterior, resultado que se deflacta por la variación de la Unidad de Fomento en ese período. La rentabilidad real para períodos superiores a un año se presenta anualizada, considerando para ello el número de días existente en el período de cálculo.

4 Considera como valor cuota inicial el correspondiente al 26 de septiembre de 2002, fecha de inicio de los multifondos.

5 Variación porcentual de los índices, calculada considerando el desfase de días utilizados en la valoración de los instrumentos financieros de los Fondos de Pensiones.

## Contribución a la Rentabilidad por Tipo de Fondo

EN PORCENTAJE, JUNIO DE 2016

Tipo de Instrumento	Tipo A Más riesgoso	Tipo B Riesgoso	Tipo C Intermedio	Tipo D Conservador	Tipo E Más conservador
Acciones nacionales	0,01	0,02	0,03	0,00	0,00
Cuotas de fondos de inversión y fondos mutuos nacionales	0,00	-0,01	-0,01	0,00	0,00
Renta fija nacional	0,00	0,02	-0,03	-0,02	0,08
Intermediación financiera nacional	0,00	0,00	0,00	0,01	0,01
<b>Subtotal Instrumentos Nacionales</b>	<b>0,01</b>	<b>0,03</b>	<b>-0,01</b>	<b>-0,01</b>	<b>0,09</b>
Renta Variable Extranjera	-3,15	-2,16	-1,42	-0,73	-0,12
Deuda Extranjera	-0,68	-0,52	-0,46	-0,32	-0,07
<b>Subtotal Instrumentos Extranjeros</b>	<b>-3,83</b>	<b>-2,68</b>	<b>-1,88</b>	<b>-1,05</b>	<b>-0,19</b>
<b>Total</b>	<b>-3,82</b>	<b>-2,65</b>	<b>-1,89</b>	<b>-1,06</b>	<b>-0,10</b>

Nota: El aporte a la rentabilidad de los instrumentos denominados en moneda extranjera incorpora el efecto de la cobertura cambiaria.

## 2.2 Rentabilidad real del mes de junio de 2016 por Tipo de Fondo

### Rentabilidad Real del Fondo Tipo A - Más riesgoso | EN PORCENTAJE, DEFLACTADA POR U.F.

Fondos de Pensiones Tipo A - Más riesgoso	Junio 2016	Últimos 12 meses Jul 2015 - Jun 2016	Promedio anual últimos 36 meses Jul 2013 - Jun 2016	Promedio anual <sup>6</sup> Sep 2002 - Jun 2016
CAPITAL	-3,68	-5,34	4,19	6,00
CUPRUM	-3,93	-4,99	4,63	6,07
HABITAT	-3,82	-4,77	4,50	6,15
MODELO <sup>7</sup>	-3,74	-4,93	4,47	-
PLANVITAL	-3,90	-5,99	3,75	5,65
PROVIDA	-3,81	-5,23	4,22	6,01
<b>Rentabilidad Promedio Sistema<sup>8</sup></b>	<b>-3,82</b>	<b>-5,09</b>	<b>4,39</b>	<b>6,05</b>

### Rentabilidad Real del Fondo Tipo B - Riesgoso | EN PORCENTAJE, DEFLACTADA POR U.F.

Fondos de Pensiones Tipo B - Riesgoso	Junio 2016	Últimos 12 meses Jul 2015 - Jun 2016	Promedio anual últimos 36 meses Jul 2013 - Jun 2016	Promedio anual <sup>6</sup> Sep 2002 - Jun 2016
CAPITAL	-2,48	-3,14	3,79	5,17
CUPRUM	-2,69	-2,79	4,21	5,32
HABITAT	-2,65	-2,48	4,11	5,31
MODELO <sup>7</sup>	-2,59	-2,80	3,89	-
PLANVITAL	-2,80	-4,05	3,32	5,05
PROVIDA	-2,75	-3,19	3,86	4,93
<b>Rentabilidad Promedio Sistema<sup>8</sup></b>	<b>-2,65</b>	<b>-2,92</b>	<b>3,96</b>	<b>5,17</b>

### Rentabilidad Real del Fondo Tipo C - Intermedio | EN PORCENTAJE, DEFLACTADA POR U.F.

Fondos de Pensiones Tipo C - Intermedio	Junio 2016	Últimos 12 meses Jul 2015-Jun 2016	Promedio anual últimos 36 meses Jul 2013 - Jun 2016	Promedio anual <sup>6</sup> Sep 2002 - Jun 2016	Promedio anual Jun 1981-Jun 2016
CAPITAL	-1,80	-1,17	4,17	4,66	8,03
CUPRUM	-1,75	-0,72	4,79	5,19	8,48
HABITAT	-1,78	-0,30	4,65	5,20	8,39
MODELO <sup>7</sup>	-1,73	-0,86	4,09	-	-
PLANVITAL	-1,90	-1,83	3,67	4,79	8,37
PROVIDA	-2,12	-1,40	4,19	4,60	8,02
<b>Rentabilidad Promedio Sistema<sup>8</sup></b>	<b>-1,89</b>	<b>-0,94</b>	<b>4,40</b>	<b>4,89</b>	<b>8,22</b>

6 Considera como valor cuota inicial el correspondiente al 26 de septiembre de 2002, fecha de inicio de los multifondos.

7 No se muestra la rentabilidad para los Fondos de Pensiones Modelo, ya que no posee la totalidad de la información para el período respectivo.

8 La rentabilidad promedio del Sistema se calcula ponderando la rentabilidad de cada Fondo de Pensiones por el valor de su Patrimonio al último día hábil del mes de mayo de 2016.

## Rentabilidad Real del Fondo Tipo D – Conservador | EN PORCENTAJE, DEFLACTADA POR U.F.

Fondos de Pensiones Tipo D - Conservador	Junio 2016	Últimos 12 meses Jul 2015 - Jun 2016	Promedio anual últimos 36 meses Jul 2013 - Jun 2016	Promedio anual <sup>9</sup> Sep 2002 - Jun 2016
CAPITAL	-0,93	0,66	4,03	4,48
CUPRUM	-1,05	1,09	4,61	4,80
HABITAT	-0,95	1,27	4,53	4,82
MODELO <sup>10</sup>	-0,90	1,06	4,22	-
PLANVITAL	-1,07	0,43	3,85	4,22
PROVIDA	-1,24	0,49	4,12	4,29
<b>Rentabilidad Promedio Sistema<sup>11</sup></b>	<b>-1,06</b>	<b>0,82</b>	<b>4,27</b>	<b>4,55</b>

## Rentabilidad Real del Fondo Tipo E - Más conservador | EN PORCENTAJE, DEFLACTADA POR U.F.

Fondos de Pensiones Tipo E - Más conservador	Junio 2016	Últimos 12 meses Jul 2015 - Jun 2016	Promedio anual últimos 36 meses Jul 2013 - Jun 2016	Promedio anual <sup>9</sup> Sep 2002 - Jun 2016	Promedio anual May 2000 – Jun 2016
CAPITAL	0,03	2,72	3,74	4,02	4,71
CUPRUM	-0,09	2,71	3,89	3,97	5,08
HABITAT	0,03	3,00	3,94	4,12	5,06
MODELO <sup>10</sup>	0,02	2,29	3,46	-	-
PLANVITAL	-0,05	1,87	3,26	3,28	4,25
PROVIDA	-0,44	2,17	3,62	3,56	4,49
<b>Rentabilidad Promedio Sistema<sup>11</sup></b>	<b>-0,10</b>	<b>2,66</b>	<b>3,80</b>	<b>3,93</b>	<b>4,87</b>

9 Considera como valor cuota inicial el correspondiente al 26 de septiembre de 2002, fecha de inicio de los multifondos.

10 No se muestra la rentabilidad para los Fondos de Pensiones Modelo, ya que no posee la totalidad de la información para el período respectivo.

11 La rentabilidad promedio del Sistema se calcula ponderando la rentabilidad de cada Fondo de Pensiones por el valor de su Patrimonio al último día hábil del mes de mayo de 2016.

## 2.3 Volatilidad de los retornos últimos 12 meses

Para el período de 12 meses comprendido entre julio de 2015 y junio de 2016, se observa que la volatilidad de los distintos Tipos de Fondos va aumentando en la medida que los Fondos de Pensiones son más riesgosos. Es así como el Fondo Tipo A registró una volatilidad de 9,43% mientras que el Fondo Tipo E alcanzó una volatilidad de 1,32%. En el mismo período, la rentabilidad fluctuó entre 2,66 (Fondo Tipo E) y -5,09% (Fondo Tipo A).

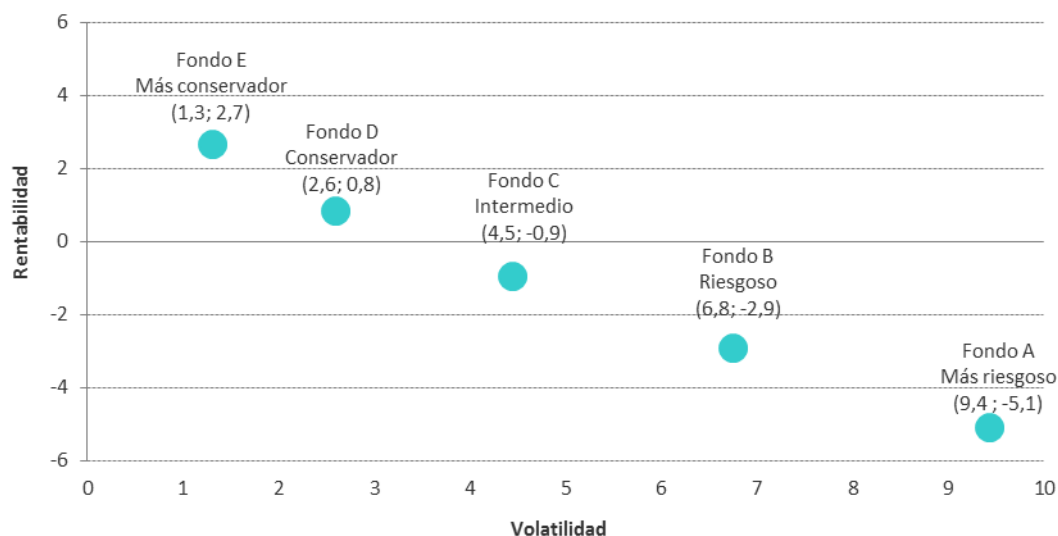
### Rentabilidad y Volatilidad<sup>12</sup> de los Retornos

EN PORCENTAJE ANUAL, JULIO 2015 – JUNIO 2016

AFP	A Más riesgoso		B Riesgoso		C Intermedio		D Conservador		E Más conservador	
	Rent.	Volatilidad	Rent.	Volatilidad	Rent.	Volatilidad	Rent.	Volatilidad	Rent.	Volatilidad
Capital	-5,34	9,48	-3,14	6,77	-1,17	4,49	0,66	2,65	2,72	1,33
Cuprum	-4,99	9,46	-2,79	6,77	-0,72	4,47	1,09	2,62	2,71	1,40
Habitat	-4,77	9,39	-2,48	6,73	-0,30	4,47	1,27	2,63	3,00	1,33
Modelo	-4,93	9,82	-2,80	7,04	-0,86	4,60	1,06	2,60	2,29	1,04
Planvital	-5,99	9,40	-4,05	6,72	-1,83	4,48	0,43	2,56	1,87	1,14
Provida	-5,23	9,40	-3,19	6,71	-1,40	4,45	0,49	2,64	2,17	1,51
<b>Sistema</b>	<b>-5,09</b>	<b>9,43</b>	<b>-2,92</b>	<b>6,75</b>	<b>-0,94</b>	<b>4,45</b>	<b>0,82</b>	<b>2,60</b>	<b>2,66</b>	<b>1,32</b>

### Rentabilidad y Volatilidad de los Retornos por Tipo de Fondo de Pensiones

EN PORCENTAJE ANUAL, JULIO 2015 – JUNIO 2016



12 La volatilidad de los retornos corresponde a la desviación estándar de los retornos diarios reales comprendidos en el período de la medición. En el cálculo se consideraron todos los días del período.

### 3. Rentabilidad nominal de los Fondos de Pensiones<sup>13</sup>

#### 3.1.1 Rentabilidad nominal del mes de junio de 2016

La rentabilidad nominal de la cuota de los distintos Tipos de Fondos de Pensiones, durante el mes de junio de 2016, para los últimos 12 y 36 meses, alcanzó los siguientes valores:

#### Rentabilidad Nominal de los Fondos de Pensiones | EN PORCENTAJE

Fondo de Pensiones	Junio 2016	Últimos 12 meses Jul 2015 - Jun 2016	Promedio anual últimos 36 meses Jul 2013 - Jun 2016
Tipo A - Más riesgoso	-3,60	-1,02	9,04
Tipo B - Riesgoso	-2,43	1,23	8,59
Tipo C - Intermedio	-1,66	3,30	9,06
Tipo D - Conservador	-0,83	5,14	8,92
Tipo E - Más conservador	0,13	7,05	8,43

La rentabilidad es variable, por lo que no se garantiza que rentabilidades pasadas se repitan en el futuro.

#### 3.1.2 Rentabilidad nominal del mes de junio de 2016 por Tipo de Fondo

#### Rentabilidad Nominal del Fondo Tipo A – Más riesgoso | EN PORCENTAJE

Fondos de Pensiones Tipo A - Más riesgoso	Junio 2016	Últimos 12 meses Jul 2015 - Jun 2016	Promedio anual últimos 36 meses Jul 2013 - Jun 2016
CAPITAL	-3,46	-1,29	8,83
CUPRUM	-3,71	-0,93	9,29
HABITAT	-3,60	-0,69	9,16
MODELO	-3,52	-0,86	9,13
PLANVITAL	-3,68	-1,97	8,37
PROVIDA	-3,59	-1,18	8,87
<b>Rentabilidad Promedio Sistema<sup>14</sup></b>	<b>-3,60</b>	<b>-1,02</b>	<b>9,04</b>

13 Se entiende por rentabilidad nominal de un Fondo de Pensiones en un mes, al porcentaje de variación del valor cuota al último día de ese mes, respecto del valor de la cuota al último día del mes anterior. La rentabilidad nominal para períodos superiores a un año se presenta anualizada, considerando para ello el número de días existente en el período de cálculo.

14 La rentabilidad promedio del Sistema se calcula ponderando la rentabilidad de cada Fondo de Pensiones por el valor de su Patrimonio al último día hábil del mes de mayo de 2016.



## Rentabilidad Nominal del Fondo Tipo B – Riesgoso | EN PORCENTAJE

Fondos de Pensiones Tipo B - Riesgoso	Junio 2016	Últimos 12 meses Jul 2015 - Jun 2016	Promedio anual últimos 36 meses Jul 2013 - Jun 2016
CAPITAL	-2,26	1,00	8,41
CUPRUM	-2,47	1,37	8,85
HABITAT	-2,43	1,69	8,75
MODELO	-2,37	1,36	8,53
PLANVITAL	-2,58	0,05	7,93
PROVIDA	-2,53	0,96	8,49
<b>Rentabilidad Promedio Sistema<sup>15</sup></b>	<b>-2,43</b>	<b>1,23</b>	<b>8,59</b>

## Rentabilidad Nominal del Fondo Tipo C – Intermedio | EN PORCENTAJE

Fondos de Pensiones Tipo C -Intermedio	Junio 2016	Últimos 12 meses Jul 2015 - Jun 2016	Promedio anual últimos 36 meses Jul 2013 - Jun 2016
CAPITAL	-1,57	3,06	8,82
CUPRUM	-1,53	3,53	9,47
HABITAT	-1,56	3,97	9,32
MODELO	-1,50	3,39	8,73
PLANVITAL	-1,68	2,38	8,29
PROVIDA	-1,90	2,82	8,84
<b>Rentabilidad Promedio Sistema<sup>15</sup></b>	<b>-1,66</b>	<b>3,30</b>	<b>9,06</b>

## Rentabilidad Nominal del Fondo Tipo D – Conservador | EN PORCENTAJE

Fondos de Pensiones Tipo D - Conservador	Junio 2016	Últimos 12 meses Jul 2015 - Jun 2016	Promedio anual últimos 36 meses Jul 2013 - Jun 2016
CAPITAL	-0,70	4,97	8,67
CUPRUM	-0,82	5,42	9,27
HABITAT	-0,72	5,60	9,19
MODELO	-0,68	5,39	8,87
PLANVITAL	-0,85	4,73	8,49
PROVIDA	-1,01	4,79	8,76
<b>Rentabilidad Promedio Sistema<sup>15</sup></b>	<b>-0,83</b>	<b>5,14</b>	<b>8,92</b>

15 La rentabilidad promedio del Sistema se calcula ponderando la rentabilidad de cada Fondo de Pensiones por el valor de su Patrimonio al último día del mes de mayo de 2016.

## Rentabilidad Nominal del Fondo Tipo E - Más conservador | EN PORCENTAJE

Fondos de Pensiones Tipo E - Más conservador	Junio 2016	Últimos 12 meses Jul 2015 - Jun 2016	Promedio anual últimos 36 meses Jul 2013 - Jun 2016
CAPITAL	0,25	7,12	8,36
CUPRUM	0,13	7,10	8,53
HABITAT	0,26	7,41	8,57
MODELO	0,24	6,67	8,07
PLANVITAL	0,18	6,23	7,87
PROVIDA	-0,21	6,54	8,25
<b>Rentabilidad Promedio Sistema<sup>16</sup></b>	<b>0,13</b>	<b>7,05</b>	<b>8,43</b>

<sup>16</sup> La rentabilidad promedio del Sistema se calcula ponderando la rentabilidad de cada Fondo de Pensiones por el valor de su Patrimonio al último día del mes de mayo de 2016.

## 4. Cartera de inversión de los Fondos de Pensiones a junio de 2016

	A		B		C		D		E		TOTAL	
	Más riesgoso		Riesgoso		Intermedio		Conservador		Más conservador			
	MM\$	% Fondo	MM\$	% Fondo	MM\$	% Fondo	MM\$	% Fondo	MM\$	% Fondo	MM\$	% Fondo
<b>INVERSIÓN NACIONAL TOTAL</b>	<b>2.939.185</b>	<b>20,3%</b>	<b>6.854.748</b>	<b>41,3%</b>	<b>23.022.458</b>	<b>57,6%</b>	<b>13.918.307</b>	<b>72,4%</b>	<b>18.602.289</b>	<b>89,7%</b>	<b>65.336.987</b>	<b>58,9%</b>
RENTA VARIABLE	2.291.559	15,9%	2.545.598	15,3%	4.645.513	11,6%	777.241	4,0%	186.524	0,9%	10.446.435	9,4%
Acciones	1.878.055	13,0%	2.101.559	12,6%	3.797.559	9,5%	641.538	3,3%	186.524	0,9%	8.605.235	7,8%
Fondos de Inversión, FICE y Otros	413.504	2,9%	444.039	2,7%	847.954	2,1%	135.703	0,7%	0	0,0%	1.841.200	1,6%
RENTA FIJA	603.174	4,1%	4.273.577	25,8%	18.283.053	45,7%	13.093.824	68,2%	18.362.323	88,6%	54.615.951	49,3%
Instrumentos Banco Central	46.839	0,3%	459.168	2,8%	2.012.186	5,0%	1.389.000	7,2%	2.451.660	11,8%	6.358.853	5,7%
Instrumentos Tesorería	76.278	0,5%	1.565.967	9,4%	6.981.627	17,5%	5.409.473	28,2%	6.584.803	31,8%	20.618.148	18,6%
Bonos de Reconocimiento y MINVU	10.835	0,1%	17.451	0,1%	61.604	0,2%	64.127	0,3%	38.801	0,2%	192.818	0,2%
Bonos de Empresas y Efectos de Comercio	139.618	1,0%	598.203	3,6%	3.035.492	7,6%	1.464.913	7,6%	1.616.824	7,8%	6.855.050	6,2%
Bonos Bancarios	182.740	1,3%	1.099.402	6,6%	4.615.874	11,5%	2.767.523	14,4%	3.671.790	17,7%	12.337.329	11,1%
Letras Hipotecarias	18.072	0,1%	59.966	0,4%	286.823	0,7%	95.444	0,5%	77.278	0,4%	537.583	0,5%
Depósitos a Plazo	71.354	0,5%	404.533	2,4%	1.155.116	2,9%	1.853.869	9,7%	3.910.452	18,9%	7.395.324	6,7%
Fondos Mutuos y de Inversión	6.768	0,0%	6.892	0,1%	42.300	0,1%	14.249	0,1%	4.729	0,0%	74.938	0,1%
Disponibles	50.670	0,3%	61.995	0,4%	92.031	0,2%	35.226	0,2%	5.986	0,0%	245.908	0,2%
DERIVADOS	43.073	0,3%	32.937	0,2%	75.729	0,2%	42.817	0,2%	51.560	0,2%	246.116	0,2%
OTROS NACIONALES	1.379	0,0%	2.636	0,0%	18.163	0,1%	4.425	0,0%	1.882	0,0%	28.485	0,0%
<b>INVERSIÓN EXTRANJERA TOTAL</b>	<b>11.534.709</b>	<b>79,7%</b>	<b>9.760.257</b>	<b>58,7%</b>	<b>16.972.172</b>	<b>42,4%</b>	<b>5.285.054</b>	<b>27,6%</b>	<b>2.132.814</b>	<b>10,3%</b>	<b>45.685.006</b>	<b>41,1%</b>
RENTA VARIABLE	8.670.426	59,9%	6.651.438	40,0%	9.058.286	22,6%	1.906.329	10,0%	449.428	2,2%	26.735.907	24,1%
Fondos Mutuos	6.536.902	45,2%	4.724.800	28,4%	6.494.969	16,2%	1.337.661	7,0%	13.142	0,1%	19.107.474	17,2%
Otros	2.133.524	14,7%	1.926.638	11,6%	2.563.317	6,4%	568.668	3,0%	436.286	2,1%	7.628.433	6,9%
RENTA FIJA	2.873.594	19,9%	3.102.156	18,7%	7.878.577	19,7%	3.357.199	17,5%	1.667.435	8,0%	18.878.961	17,0%
DERIVADOS	-10.929	-0,1%	4.875	0,0%	33.617	0,1%	19.737	0,1%	13.723	0,1%	61.023	0,0%
OTROS EXTRANJEROS	1.618	0,0%	1.788	0,0%	1.692	0,0%	1.789	0,0%	2.228	0,0%	9.115	0,0%
<b>TOTAL ACTIVOS</b>	<b>14.473.894</b>	<b>100%</b>	<b>16.615.005</b>	<b>100%</b>	<b>39.994.630</b>	<b>100%</b>	<b>19.203.361</b>	<b>100%</b>	<b>20.735.103</b>	<b>100%</b>	<b>111.021.993</b>	<b>100%</b>
<b>SUB TOTAL RENTA VARIABLE</b>	<b>10.961.985</b>	<b>75,8%</b>	<b>9.197.036</b>	<b>55,3%</b>	<b>13.703.799</b>	<b>34,2%</b>	<b>2.683.570</b>	<b>14,0%</b>	<b>635.952</b>	<b>3,1%</b>	<b>37.182.342</b>	<b>33,5%</b>
<b>SUB TOTAL RENTA FIJA</b>	<b>3.476.768</b>	<b>24,0%</b>	<b>7.375.733</b>	<b>44,5%</b>	<b>26.161.630</b>	<b>65,4%</b>	<b>16.451.023</b>	<b>85,7%</b>	<b>20.029.758</b>	<b>96,6%</b>	<b>73.494.912</b>	<b>66,2%</b>
<b>SUB TOTAL DERIVADOS</b>	<b>32.144</b>	<b>0,2%</b>	<b>37.812</b>	<b>0,2%</b>	<b>109.346</b>	<b>0,3%</b>	<b>62.554</b>	<b>0,3%</b>	<b>65.283</b>	<b>0,3%</b>	<b>307.139</b>	<b>0,3%</b>
<b>SUB TOTAL OTROS</b>	<b>2.997</b>	<b>0,0%</b>	<b>4.424</b>	<b>0,0%</b>	<b>19.855</b>	<b>0,1%</b>	<b>6.214</b>	<b>0,0%</b>	<b>4.110</b>	<b>0,0%</b>	<b>37.600</b>	<b>0,0%</b>
<b>TOTAL ACTIVOS</b>	<b>14.473.894</b>	<b>100%</b>	<b>16.615.005</b>	<b>100%</b>	<b>39.994.630</b>	<b>100%</b>	<b>19.203.361</b>	<b>100%</b>	<b>20.735.103</b>	<b>100%</b>	<b>111.021.993</b>	<b>100%</b>

Nota 1: La inversión en instrumentos de renta fija y renta variable no incorpora las operaciones de cobertura de moneda extranjera, las cuales se presentan en forma separada en el ítem Derivados

## 5. Distribución sectorial de las inversiones en acciones nacionales

Al 30 de junio de 2016 el Sistema de Fondos de Pensiones mantenía inversiones en acciones de sociedades anónimas nacionales por un monto de \$8.605.235 millones, equivalente a 7,8% del valor total de los activos del Sistema. La inversión en este tipo de instrumentos al 30 de junio de 2015 alcanzaba a \$8.445.671 millones, registrándose un aumento nominal de 1,9% (-2,3% real) en los últimos doce meses. En los cuadros siguientes se presenta la inversión por Tipo de Fondo de Pensiones, el porcentaje que representan estos instrumentos respecto del total de activos de cada Tipo de Fondo y la evolución de la inversión en acciones por sector económico.

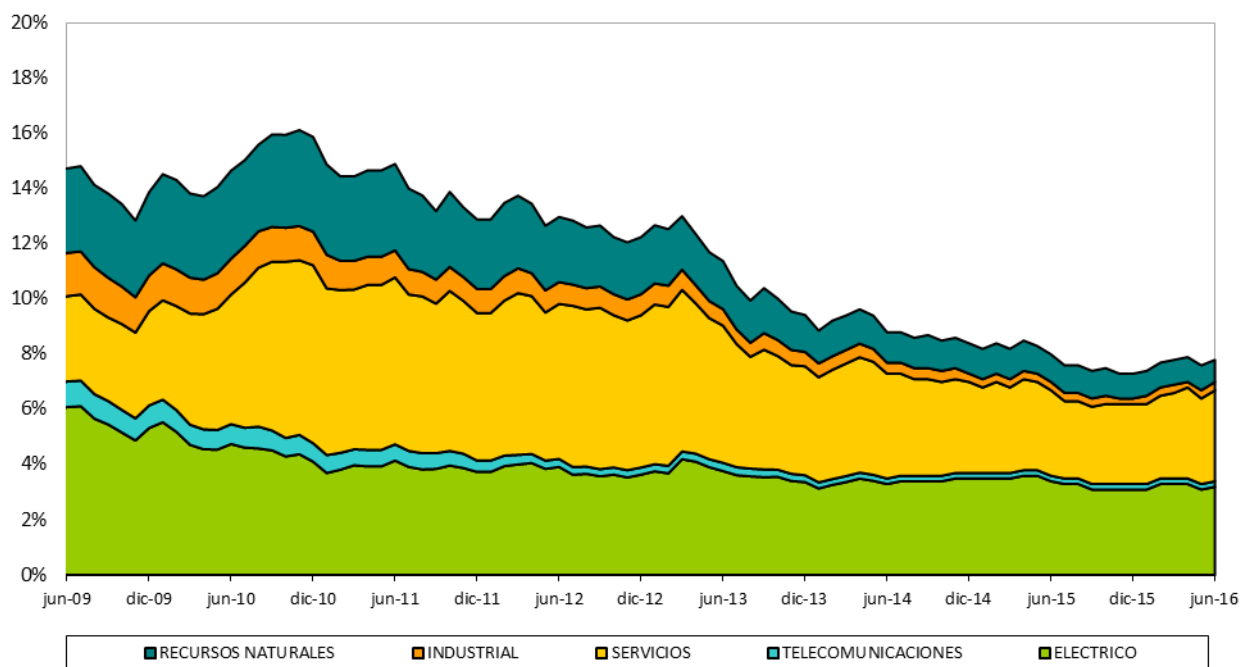
### Inversión en Acciones Nacionales

EN MILLONES DE PESOS, AL 30 DE JUNIO DE 2016

SECTOR ECONÓMICO	A Más Riesgoso	B Riesgoso	C Intermedio	D Conservador	E Más conservador	TOTAL SISTEMA	% VALOR TOTAL FONDOS DE PENSIONES
ELÉCTRICO	813.649	834.942	1.687.657	187.326	33.466	3.557.040	3,2%
TELECOMUNICACIONES	47.394	69.663	60.853	26.408	11.683	216.002	0,2%
SERVICIOS	795.183	917.325	1.443.123	353.211	119.838	3.628.679	3,3%
INDUSTRIAL	49.949	72.305	152.093	22.764	9.344	306.454	0,3%
RECURSOS NATURALES	171.880	207.324	453.833	51.829	12.193	897.059	0,8%
<b>TOTAL SISTEMA</b>	<b>1.878.055</b>	<b>2.101.559</b>	<b>3.797.559</b>	<b>641.538</b>	<b>186.524</b>	<b>8.605.235</b>	<b>7,8%</b>
<b>% DE CADA FONDO</b>	<b>13,0%</b>	<b>12,6%</b>	<b>9,5%</b>	<b>3,3%</b>	<b>0,9%</b>	<b>7,8%</b>	

### Inversión en Acciones Nacionales por Sector Económico

PORCENTAJE DEL VALOR DE LOS FONDOS DE PENSIONES



## 6. Inversión de los Fondos de Pensiones en el extranjero

Al 30 de junio de 2016, el Sistema de Fondos de Pensiones mantenía inversiones en instrumentos extranjeros por un monto de \$ 45.685.006 millones, equivalente a 41,1% del valor total de los activos del Sistema. Al 30 de junio de 2015, la inversión en este tipo de instrumentos alcanzaba a \$48.571.670 millones, lo que significa una disminución nominal de 5,9% (-9,8% real) en los últimos doce meses. En los cuadros siguientes se presenta la inversión en el extranjero por Tipo de Fondo de Pensiones, el porcentaje que representan estas inversiones respecto del total de activos de cada Tipo de Fondo y la distribución geográfica de las inversiones en el exterior.

### Inversión de los Fondos de Pensiones en el Extranjero

EN MILLONES DE PESOS Y PORCENTAJE DE LA INVERSIÓN EXTRANJERA, AL 30 DE JUNIO DE 2016

Instrumento	A	B	C	D	E	TOTAL	
	Más riesgoso	Riesgoso	Intermedio	Conservador	Más conservador	MM\$	% Inv. Ext.
	MM\$	MM\$	MM\$	MM\$	MM\$		
Cuotas Fondos Mutuos	6.536.902	4.724.800	6.494.969	1.337.661	13.142	19.107.474	41,8%
Títulos de Índices Accionarios	1.535.982	1.473.003	1.698.016	334.046	435.484	5.476.531	12,0%
Cuotas Fondos Inversión Nacionales	587.271	444.027	848.118	231.631	0	2.111.047	4,6%
Cuotas Fondos Mutuos Nacionales	0	0	0	0	0	0	0,0%
Acciones Extranjeras y ADR	8.871	9.492	17.183	2.991	802	39.339	0,1%
Fondos de Inversión Extranjeros	1.400	116	0	0	0	1.516	0,0%
<b>Subtotal Renta Variable</b>	<b>8.670.426</b>	<b>6.651.438</b>	<b>9.058.286</b>	<b>1.906.329</b>	<b>449.428</b>	<b>26.735.907</b>	<b>58,5%</b>
Cuotas Fondos Mutuos	2.286.615	2.416.987	5.893.041	2.342.574	484.817	13.424.034	29,4%
Cuotas Fondos Inversión Nacionales	51.851	53.016	217.124	74.018	0	396.009	0,9%
Bonos de Empresas	1.836	8.856	25.580	16.029	5.688	57.989	0,1%
Cuotas Fondos Mutuos Nacionales	3.636	23.751	72.684	15.412	15.684	131.167	0,3%
Bonos de Gobierno	447.552	510.585	1.481.378	817.934	1.094.366	4.351.815	9,5%
Bonos Bancos Internacionales	0	0	0	0	0	0	0,0%
Bonos Bancos Extranjeros	0	0	0	0	0	0	0,0%
Títulos de Índices Renta Fija	24.902	17.749	44.447	21.112	46.901	155.111	0,3%
Disponible	57.202	71.212	144.323	70.120	19.979	362.836	0,8%
<b>Subtotal Renta Fija</b>	<b>2.873.594</b>	<b>3.102.156</b>	<b>7.878.577</b>	<b>3.357.199</b>	<b>1.667.435</b>	<b>18.878.961</b>	<b>41,3%</b>
<b>Subtotal Otros</b>	<b>-9.311</b>	<b>6.663</b>	<b>35.309</b>	<b>21.526</b>	<b>15.951</b>	<b>70.138</b>	<b>0,2%</b>
<b>Total General</b>	<b>11.534.709</b>	<b>9.760.257</b>	<b>16.972.172</b>	<b>5.285.054</b>	<b>2.132.814</b>	<b>45.685.006</b>	<b>100%</b>

A continuación se presenta la distribución geográfica de inversiones en el extranjero al 30 de junio de 2016.

## Inversión Extranjera por Zona Geográfica

PORCENTAJE DE LA INVERSIÓN EN EL EXTRANJERO, AL 30 DE JUNIO DE 2016

Zona Geográfica	A Más riesgoso	B Riesgoso	C Intermedio	D Conservador	E Más conservador	TOTAL
NORTEAMERICA	40,5%	37,5%	32,3%	32,1%	59,6%	36,7%
EUROPA	18,3%	19,5%	23,9%	28,2%	15,6%	21,7%
ASIA PACIFICO DESARROLLADA	15,5%	14,7%	14,6%	13,4%	3,7%	14,2%
<b>Subtotal Desarrollada</b>	<b>74,3%</b>	<b>71,7%</b>	<b>70,8%</b>	<b>73,7%</b>	<b>78,9%</b>	<b>72,6%</b>
ASIA EMERGENTE	17,2%	17,1%	12,8%	5,8%	0,5%	13,4%
LATINOAMERICA	4,1%	5,7%	8,9%	12,5%	19,1%	7,9%
EUROPA EMERGENTE	0,9%	1,3%	2,1%	2,6%	0,2%	1,6%
MEDIO ORIENTE-AFRICA	0,6%	0,5%	0,8%	0,9%	0,1%	0,7%
<b>Subtotal Emergente</b>	<b>22,8%</b>	<b>24,6%</b>	<b>24,6%</b>	<b>21,8%</b>	<b>19,9%</b>	<b>23,6%</b>
<b>Subtotal Otros</b>	<b>2,9%</b>	<b>3,7%</b>	<b>4,6%</b>	<b>4,5%</b>	<b>1,2%</b>	<b>3,8%</b>
<b>Total General</b>	<b>100%</b>	<b>100%</b>	<b>100%</b>	<b>100%</b>	<b>100%</b>	<b>100%</b>

## Evolución de Inversión en el Extranjero por Región Geográfica

PORCENTAJE DEL VALOR DE LOS FONDOS DE PENSIONES, AL 30 DE JUNIO DE 2016

