



INFORME

.....

Valor y Rentabilidad de los Fondos de Pensiones

Enero de 2016

Santiago, 04 de febrero de 2016

www.spensiones.cl

1. Valor de los Fondos de Pensiones

El valor de los Fondos de Pensiones alcanzó a \$ 106.988.684 millones al 31 de enero de 2016. Con respecto a igual fecha del año anterior, éste aumentó en \$ 4.250.774 millones, equivalente al 4,1% (variación real -0,2%). En el siguiente cuadro se presenta el valor de los activos para cada uno de los Fondos de Pensiones¹.

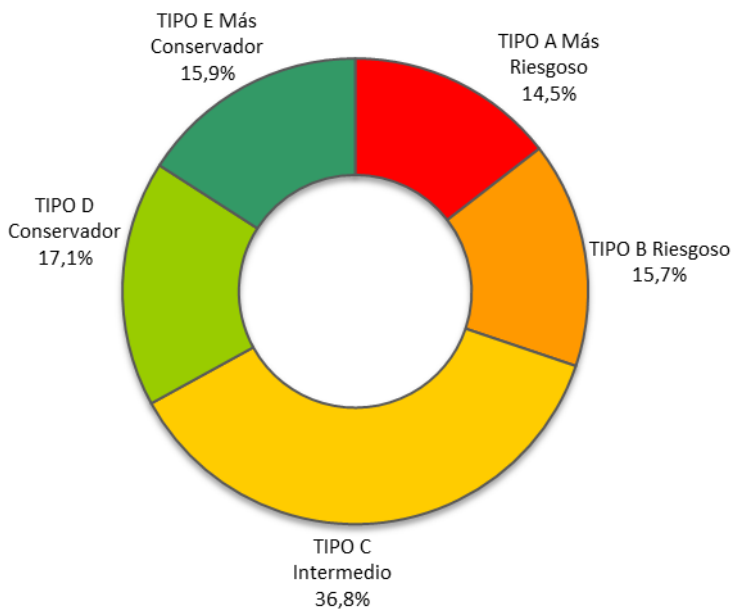
Valor de los Fondos de Pensiones²

EN MILLONES DE PESOS, AL 31 DE ENERO DE 2016

AFP	A Más riesgoso	B Riesgoso	C Intermedio	D Conservador	E Más conservador	TOTAL	Variación total 12 meses (%)
CAPITAL	3.275.738	3.435.215	7.628.763	4.022.919	2.995.931	21.358.566	1,0
CUPRUM	4.201.389	3.077.331	7.375.641	3.050.475	5.071.937	22.776.773	4,6
HABITAT	3.865.087	4.451.813	10.367.677	4.386.448	4.895.169	27.966.194	5,2
MODELO	301.947	973.386	515.624	189.062	349.887	2.329.906	33,1
PLANVITAL	367.875	487.405	1.258.504	681.725	372.713	3.168.222	9,6
PROVIDA	3.536.278	4.373.710	12.239.387	5.928.716	3.310.932	29.389.023	2,8
TOTAL	15.548.314	16.798.860	39.385.596	18.259.345	16.996.569	106.988.684	4,1
Variación total 12 meses (%)	-6,1	-1,0	3,3	11,6	15,3	4,1	

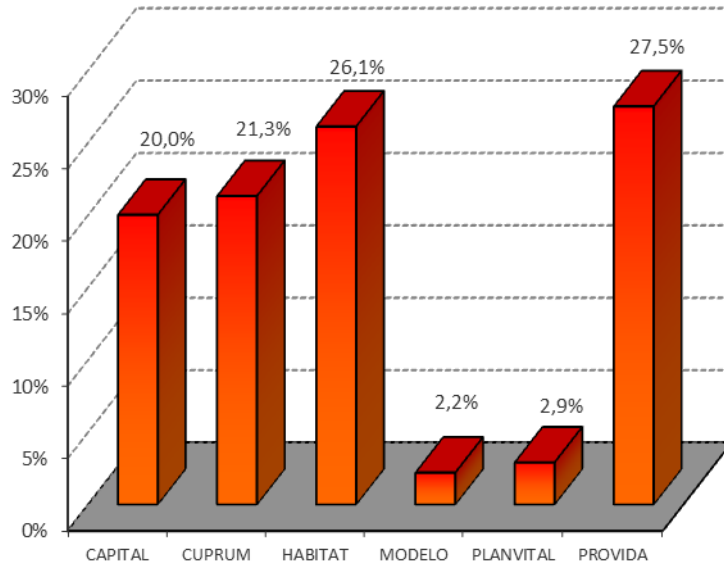
Activos por Tipo de los Fondos de Pensiones

PORCENTAJE DEL TOTAL DE ACTIVOS, AL 31 DE ENERO DE 2016



Activos de los Fondos de Pensiones por AFP

PORCENTAJE DEL TOTAL DE ACTIVOS, AL 31 DE ENERO DE 2016



- De acuerdo a lo establecido en el D.L. N° 3.500, los montos invertidos en instrumentos de renta variable del Fondo Tipo A - Más riesgoso deben ser superiores a los mantenidos por el Fondo Tipo B - Riesgoso, los que a su vez deben ser superiores que los del Fondo Tipo C - Intermedio, éstos a su vez superiores a los del Fondo Tipo D - Conservador, y estos últimos deben ser superiores a los del Fondo Tipo E - Más conservador.
- El valor de los Fondos de Pensiones en millones de dólares para el mes de enero 2016 es de US\$150.324, el cual se desglosa de la siguiente forma: Fondo Tipo A US\$21.846, Fondo Tipo B US\$23.603, Fondo Tipo C US\$55.339, Fondo Tipo D US\$25.655 y Fondo Tipo E US\$23.881. Valor del dólar al 31 de enero de 2016 (\$711,72).

2. Rentabilidad real de los Fondos de Pensiones³

2.1 Rentabilidad real del mes de enero de 2016

Rentabilidad Real de los Fondos de Pensiones

EN PORCENTAJE, DEFLACTADA POR U.F.

Fondo de Pensiones	Enero 2016	Últimos 12 meses Feb 2015–Ene 2016	Promedio anual últimos 36 meses Feb 2013–Ene 2016	Promedio anual ⁴ Sep 2002 – Ene 2016
Tipo A - Más riesgoso	-6,02	-5,40	3,04	6,14
Tipo B – Riesgoso	-3,91	-4,04	2,66	5,21
Tipo C – Intermedio	-2,05	-2,24	3,91	4,94
Tipo D - Conservador	-0,53	-0,40	4,53	4,62
Tipo E - Más conservador	0,71	0,28	4,39	3,95

La rentabilidad es variable, por lo que no se garantiza que rentabilidades pasadas se repitan en el futuro.

- La rentabilidad de los Fondos de Pensiones Tipo A, B, C y D se explica principalmente por el retorno negativo que presentaron las inversiones en instrumentos extranjeros y acciones locales. Lo anterior se puede apreciar al considerar como referencia la rentabilidad en dólares del índice MSCI mundial y el retorno mensual de los títulos accionarios locales medido por el IPSA, que presentaron disminuciones de 8,59%⁵ y 2,37%⁵ respectivamente.
- La rentabilidad del Fondo de Pensiones Tipo E se explica principalmente por el retorno positivo que presentaron las inversiones en instrumentos de renta fija nacional, dicho retorno positivo fue parcialmente contrarrestado por la rentabilidad negativa de las inversiones en el extranjero. Al respecto, durante este mes se observó una disminución en las tasas de interés de los títulos de renta fija nacional, lo que implicó un aporte positivo a la rentabilidad de este Fondo por la vía de las ganancias de capital.

3 Se entiende por rentabilidad real de un Fondo de Pensiones en un mes, al porcentaje de variación del valor cuota al último día de ese mes, respecto al valor de la cuota al último día del mes anterior, resultado que se deflacta por la variación de la Unidad de Fomento en ese período. La rentabilidad real para períodos superiores a un año se presenta anualizada, considerando para ello el número de días existente en el período de cálculo.

4 Considera como valor cuota inicial el correspondiente al 26 de septiembre de 2002, fecha de inicio de los multifondos.

5 Variación porcentual de los índices, calculada considerando el desfase de días utilizados en la valoración de los instrumentos financieros de los Fondos de Pensiones.

Contribución a la Rentabilidad por Tipo de Fondo

EN PORCENTAJE, ENERO DE 2016

Tipo de Instrumento	Tipo A Más riesgoso	Tipo B Riesgoso	Tipo C Intermedio	Tipo D Conservador	Tipo E Más conservador
Acciones nacionales	-0,19	-0,18	-0,16	-0,06	-0,02
Cuotas de fondos de inversión y fondos mutuos nacionales	-0,01	-0,02	-0,02	-0,01	0,00
Renta fija nacional	0,04	0,31	0,65	0,83	1,01
Intermediación financiera nacional	0,01	0,02	0,02	0,06	0,08
Subtotal Instrumentos Nacionales	-0,15	0,13	0,49	0,82	1,07
Renta Variable Extranjera	-5,61	-3,83	-2,32	-1,17	-0,29
Deuda Extranjera	-0,26	-0,21	-0,22	-0,18	-0,07
Subtotal Instrumentos Extranjeros	-5,87	-4,04	-2,54	-1,35	-0,36
Total	-6,02	-3,91	-2,05	-0,53	0,71

Nota: El aporte a la rentabilidad de los instrumentos denominados en moneda extranjera incorpora el efecto de la cobertura cambiaria.

2.2 Rentabilidad real del mes de enero de 2016 por Tipo de Fondo

Rentabilidad Real del Fondo Tipo A - Más riesgoso | EN PORCENTAJE, DEFLACTADA POR U.F.

Fondos de Pensiones Tipo A - Más riesgoso	Enero 2016	Últimos 12 meses Feb 2015 – Ene 2016	Promedio anual últimos 36 meses Feb 2013–Ene 2016	Promedio anual ⁶ Sept 2002 Ene 2016
CAPITAL	-5,96	-5,38	2,88	6,11
CUPRUM	-5,97	-5,31	3,26	6,15
HABITAT	-6,16	-5,32	3,09	6,20
MODELO ⁷	-6,18	-5,52	2,68	-
PLANVITAL	-6,09	-6,07	2,70	5,77
PROVIDA	-5,96	-5,53	2,91	6,11
Rentabilidad Promedio Sistema⁸	-6,02	-5,40	3,04	6,14

Rentabilidad Real del Fondo Tipo B - Riesgoso | EN PORCENTAJE, DEFLACTADA POR U.F.

Fondos de Pensiones Tipo B - Riesgoso	Enero 2016	Últimos 12 meses Feb 2015 – Ene 2016	Promedio anual últimos 36 meses Feb 2013–Ene 2016	Promedio anual ⁶ Sept 2002 – Ene 2016
CAPITAL	-3,80	-4,03	2,49	5,23
CUPRUM	-3,91	-3,92	2,87	5,36
HABITAT	-4,01	-3,79	2,83	5,33
MODELO ⁷	-3,94	-3,99	2,31	-
PLANVITAL	-4,06	-4,55	2,35	5,14
PROVIDA	-3,85	-4,34	2,57	4,98
Rentabilidad Promedio Sistema⁸	-3,91	-4,04	2,66	5,21

Rentabilidad Real del Fondo Tipo C - Intermedio | EN PORCENTAJE, DEFLACTADA POR U.F.

Fondos de Pensiones Tipo C - Intermedio	Enero 2016	Últimos 12 meses Feb 2015 – Ene 2016	Promedio anual últimos 36 meses Feb 2013–Ene 2016	Promedio anual ⁶ Sept 2002 – Ene 2016	Promedio anual Jun 1981 –Ene 2016
CAPITAL	-1,95	-2,16	3,63	4,72	8,09
CUPRUM	-2,05	-2,04	4,27	5,24	8,54
HABITAT	-2,26	-1,96	4,07	5,22	8,43
MODELO ⁷	-2,18	-1,83	3,20	-	-
PLANVITAL	-2,28	-2,62	3,25	4,86	8,44
PROVIDA	-1,91	-2,62	3,83	4,68	8,10
Rentabilidad Promedio Sistema⁸	-2,05	-2,24	3,91	4,94	8,28

6 Considera como valor cuota inicial el correspondiente al 26 de septiembre de 2002, fecha de inicio de los multifondos.

7 No se muestra la rentabilidad para los Fondos de Pensiones Modelo, ya que no posee la totalidad de la información para el período respectivo.

8 La rentabilidad promedio del Sistema se calcula ponderando la rentabilidad de cada Fondo de Pensiones por el valor de su Patrimonio al último día hábil del mes de diciembre de 2015.

Rentabilidad Real del Fondo Tipo D – Conservador | EN PORCENTAJE, DEFLACTADA POR U.F.

Fondos de Pensiones Tipo D - Conservador	Enero 2016	Últimos 12 meses Feb 2015 – Ene 2016	Promedio anual últimos 36 meses Feb 2013–Ene 2016	Promedio anual ⁹ Sep 2002 - Ene 2016
CAPITAL	-0,51	-0,36	4,24	4,57
CUPRUM	-0,56	0,00	4,91	4,88
HABITAT	-0,69	-0,33	4,71	4,86
MODELO ¹⁰	-0,63	0,45	4,19	-
PLANVITAL	-0,60	-0,45	4,15	4,30
PROVIDA	-0,39	-0,69	4,46	4,38
Rentabilidad Promedio Sistema¹¹	-0,53	-0,40	4,53	4,62

Rentabilidad Real del Fondo Tipo E - Más conservador | EN PORCENTAJE, DEFLACTADA POR U.F.

Fondos de Pensiones Tipo E - Más conservador	Enero 2016	Últimos 12 meses Feb 2015 – Ene 2016	Promedio anual últimos 36 meses Feb 2013–Ene 2016	Promedio anual ⁹ Sep 2002 - Ene 2016	Promedio anual May 2000 – Ene 2016
CAPITAL	0,74	0,53	4,26	4,05	4,76
CUPRUM	0,71	0,34	4,51	4,01	5,14
HABITAT	0,54	0,21	4,45	4,13	5,10
MODELO ¹⁰	0,66	1,21	3,77	-	-
PLANVITAL	0,73	0,10	3,95	3,31	4,30
PROVIDA	0,91	0,01	4,35	3,61	4,56
Rentabilidad Promedio Sistema¹¹	0,71	0,28	4,39	3,95	4,91

9 Considera como valor cuota inicial el correspondiente al 26 de septiembre de 2002, fecha de inicio de los multifondos.

10 No se muestra la rentabilidad para los Fondos de Pensiones Modelo, ya que no posee la totalidad de la información para el período respectivo.

11 La rentabilidad promedio del Sistema se calcula ponderando la rentabilidad de cada Fondo de Pensiones por el valor de su Patrimonio al último día hábil del mes de diciembre de 2015.

2.3 Volatilidad de los retornos últimos 12 meses

Para el período de 12 meses comprendido entre febrero de 2015 y enero de 2016, se observa que la volatilidad de los distintos Tipos de Fondos va aumentando en la medida que los Fondos de Pensiones son más riesgosos. Es así como el Fondo Tipo A registró una volatilidad de 9,05% mientras que el Fondo Tipo E alcanzó una volatilidad de 1,33%. En el mismo período, la rentabilidad fluctuó entre 0,28 (Fondo Tipo E) y -5,40% (Fondo Tipo A).

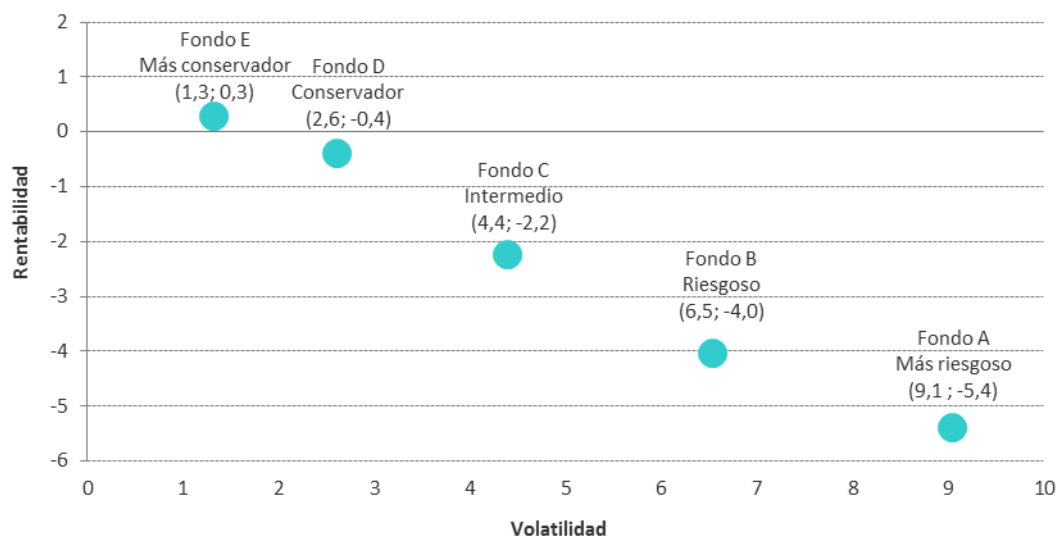
Rentabilidad y Volatilidad¹² de los Retornos

EN PORCENTAJE ANUAL, FEBRERO 2015 – ENERO 2016

AFP	A Más riesgoso		B Riesgoso		C Intermedio		D Conservador		E Más conservador	
	Rent.	Volatilidad	Rent.	Volatilidad	Rent.	Volatilidad	Rent.	Volatilidad	Rent.	Volatilidad
Capital	-5,38	9,14	-4,03	6,61	-2,16	4,48	-0,36	2,66	0,53	1,32
Cuprum	-5,31	9,06	-3,92	6,56	-2,04	4,43	0,00	2,64	0,34	1,40
Habitat	-5,32	9,00	-3,79	6,52	-1,96	4,40	-0,33	2,64	0,21	1,38
Modelo	-5,52	9,37	-3,99	6,79	-1,83	4,53	0,45	2,65	1,21	1,17
Planvital	-6,07	8,78	-4,55	6,29	-2,62	4,25	-0,45	2,48	0,10	1,13
Provida	-5,53	9,03	-4,34	6,51	-2,62	4,39	-0,69	2,64	0,01	1,50
Sistema	-5,40	9,05	-4,04	6,54	-2,24	4,40	-0,40	2,61	0,28	1,33

Rentabilidad y Volatilidad de los Retornos por Tipo de Fondo de Pensiones

EN PORCENTAJE ANUAL, FEBRERO 2015 – ENERO 2016



12 La volatilidad de los retornos corresponde a la desviación estándar de los retornos diarios reales comprendidos en el período de la medición. En el cálculo se consideraron todos los días del período.

3. Rentabilidad nominal de los Fondos de Pensiones¹³

3.1.1 Rentabilidad nominal del mes de enero de 2016

La rentabilidad nominal de la cuota de los distintos Tipos de Fondos de Pensiones, durante el mes de enero de 2016, para los últimos 12 y 36 meses, alcanzó los siguientes valores:

Rentabilidad Nominal de los Fondos de Pensiones | EN PORCENTAJE

Fondo de Pensiones	Enero 2016	Últimos 12 meses Feb 2015 – Ene 2016	Promedio anual últimos 36 meses Feb 2013–Ene 2016
Tipo A - Más riesgoso	-6,02	-1,27	7,12
Tipo B – Riesgoso	-3,91	0,15	6,73
Tipo C – Intermedio	-2,05	2,03	8,03
Tipo D - Conservador	-0,53	3,95	8,68
Tipo E - Más conservador	0,71	4,66	8,53

La rentabilidad es variable, por lo que no se garantiza que rentabilidades pasadas se repitan en el futuro.

3.1.2 Rentabilidad nominal del mes de enero de 2016 por Tipo de Fondo

Rentabilidad Nominal del Fondo Tipo A – Más riesgoso | EN PORCENTAJE

Fondos de Pensiones Tipo A - Más riesgoso	Enero 2016	Últimos 12 meses Feb 2015 – Ene 2016	Promedio anual últimos 36 meses Feb 2013–Ene 2016
CAPITAL	-5,96	-1,25	6,96
CUPRUM	-5,97	-1,18	7,35
HABITAT	-6,16	-1,18	7,17
MODELO	-6,18	-1,40	6,75
PLANVITAL	-6,09	-1,97	6,77
PROVIDA	-5,96	-1,40	6,99
Rentabilidad Promedio Sistema¹⁴	-6,02	-1,27	7,12

13 Se entiende por rentabilidad nominal de un Fondo de Pensiones en un mes, al porcentaje de variación del valor cuota al último día de ese mes, respecto del valor de la cuota al último día del mes anterior. La rentabilidad nominal para períodos superiores a un año se presenta anualizada, considerando para ello el número de días existente en el período de cálculo.

14 La rentabilidad promedio del Sistema se calcula ponderando la rentabilidad de cada Fondo de Pensiones por el valor de su Patrimonio al último día hábil del mes de diciembre de 2015.

Rentabilidad Nominal del Fondo Tipo B – Riesgoso | EN PORCENTAJE

Fondos de Pensiones Tipo B - Riesgoso	Enero 2016	Últimos 12 meses Feb 2015 – Ene 2016	Promedio anual últimos 36 meses Feb 2013–Ene 2016
CAPITAL	-3,80	0,16	6,56
CUPRUM	-3,91	0,27	6,95
HABITAT	-4,01	0,41	6,91
MODELO	-3,94	0,20	6,37
PLANVITAL	-4,06	-0,39	6,41
PROVIDA	-3,85	-0,17	6,63
Rentabilidad Promedio Sistema¹⁵	-3,91	0,15	6,73

Rentabilidad Nominal del Fondo Tipo C – Intermedio | EN PORCENTAJE

Fondos de Pensiones Tipo C -Intermedio	Enero 2016	Últimos 12 meses Feb 2015 – Ene 2016	Promedio anual últimos 36 meses Feb 2013–Ene 2016
CAPITAL	-1,95	2,11	7,74
CUPRUM	-2,05	2,23	8,41
HABITAT	-2,26	2,32	8,19
MODELO	-2,18	2,45	7,29
PLANVITAL	-2,28	1,63	7,35
PROVIDA	-1,91	1,63	7,94
Rentabilidad Promedio Sistema¹⁵	-2,05	2,03	8,03

Rentabilidad Nominal del Fondo Tipo D – Conservador | EN PORCENTAJE

Fondos de Pensiones Tipo D - Conservador	Enero 2016	Últimos 12 meses Feb 2015 – Ene 2016	Promedio anual últimos 36 meses Feb 2013–Ene 2016
CAPITAL	-0,51	3,99	8,37
CUPRUM	-0,56	4,37	9,07
HABITAT	-0,69	4,02	8,87
MODELO	-0,63	4,83	8,32
PLANVITAL	-0,60	3,89	8,28
PROVIDA	-0,39	3,65	8,60
Rentabilidad Promedio Sistema¹⁵	-0,53	3,95	8,68

15 La rentabilidad promedio del Sistema se calcula ponderando la rentabilidad de cada Fondo de Pensiones por el valor de su Patrimonio al último día del mes de diciembre de 2015.

Rentabilidad Nominal del Fondo Tipo E - Más conservador | EN PORCENTAJE

Fondos de Pensiones Tipo E - Más conservador	Enero 2016	Últimos 12 meses Feb 2015 – Ene 2016	Promedio anual últimos 36 meses Feb 2013–Ene 2016
CAPITAL	0,74	4,91	8,40
CUPRUM	0,71	4,72	8,66
HABITAT	0,54	4,59	8,59
MODELO	0,66	5,63	7,88
PLANVITAL	0,73	4,47	8,07
PROVIDA	0,91	4,37	8,49
Rentabilidad Promedio Sistema¹⁶	0,71	4,66	8,53

¹⁶ La rentabilidad promedio del Sistema se calcula ponderando la rentabilidad de cada Fondo de Pensiones por el valor de su Patrimonio al último día del mes de diciembre de 2015.

4. Cartera de inversión de los Fondos de Pensiones a enero de 2016

	A		B		C		D		E		TOTAL	
	Más riesgoso		Riesgoso		Intermedio		Conservador		Más conservador			
	MMS	% Fondo	MMS	% Fondo	MMS	% Fondo	MMS	% Fondo	MMS	% Fondo	MMS	% Fondo
INVERSIÓN NACIONAL TOTAL	3.065.721	19,7%	6.991.702	41,6%	22.589.800	57,4%	13.344.458	73,1%	15.697.821	92,4%	61.689.502	57,6%
RENTA VARIABLE	2.092.341	13,5%	2.321.950	13,8%	4.257.862	10,9%	701.058	3,9%	149.883	0,9%	9.523.094	8,9%
Acciones	1.740.317	11,2%	1.930.863	11,5%	3.489.191	8,9%	580.329	3,2%	149.883	0,9%	7.890.583	7,4%
Fondos de Inversión, FICE y Otros	352.024	2,3%	391.087	2,3%	768.671	2,0%	120.729	0,7%	0	0,0%	1.632.511	1,5%
RENTA FIJA	995.765	6,4%	4.686.707	27,9%	18.340.990	46,5%	12.666.745	69,4%	15.553.484	91,5%	52.243.691	48,8%
Instrumentos Banco Central	74.502	0,5%	621.543	3,7%	2.244.222	5,7%	1.566.454	8,6%	2.063.996	12,1%	6.570.717	6,1%
Instrumentos Tesorería	154.308	1,0%	1.639.199	9,8%	6.862.077	17,4%	4.903.752	26,9%	4.991.882	29,4%	18.551.218	17,3%
Bonos de Reconocimiento y MINVU	12.729	0,1%	22.805	0,1%	81.078	0,2%	72.315	0,4%	43.497	0,2%	232.424	0,2%
Bonos de Empresas y Efectos de Comercio	174.668	1,1%	639.383	3,8%	3.171.322	8,1%	1.539.735	8,4%	1.598.974	9,4%	7.124.082	6,6%
Bonos Bancarios	245.492	1,6%	997.569	5,9%	4.247.445	10,8%	2.337.461	12,8%	2.730.185	16,1%	10.558.152	9,9%
Letras Hipotecarias	18.520	0,1%	61.113	0,4%	293.290	0,7%	97.242	0,5%	77.771	0,5%	547.936	0,5%
Depósitos a Plazo	266.387	1,7%	657.434	3,9%	1.347.918	3,4%	2.124.097	11,6%	4.020.516	23,7%	8.416.352	7,9%
Fondos Mutuos y de Inversión	5.863	0,0%	6.203	0,0%	40.168	0,1%	10.812	0,1%	4.742	0,0%	67.788	0,1%
Disponibles	43.296	0,3%	41.458	0,3%	53.470	0,1%	14.877	0,1%	21.921	0,1%	175.022	0,2%
DERIVADOS	-24.228	-0,2%	-19.345	-0,1%	-29.337	-0,1%	-27.444	-0,2%	-7.080	-0,0%	-107.434	-0,1%
OTROS NACIONALES	1.843	0,0%	2.390	0,0%	20.285	0,1%	4.099	0,0%	1.534	0,0%	30.151	0,0%
INVERSIÓN EXTRANJERA TOTAL	12.482.593	80,3%	9.807.158	58,4%	16.795.796	42,6%	4.914.887	26,9%	1.298.748	7,6%	45.299.182	42,4%
RENTA VARIABLE	9.896.919	63,6%	7.264.505	43,2%	10.483.242	26,6%	2.512.167	13,8%	613.940	3,6%	30.770.773	28,8%
Fondos Mutuos	7.159.384	46,0%	4.942.904	29,4%	6.745.924	17,1%	1.435.734	7,9%	0	0,0%	20.283.946	19,0%
Otros	2.737.535	17,6%	2.321.601	13,8%	3.737.318	9,5%	1.076.433	5,9%	613.940	3,6%	10.486.827	9,8%
RENTA FIJA	2.605.686	16,8%	2.548.795	15,2%	6.307.417	16,0%	2.399.729	13,1%	683.379	4,0%	14.545.006	13,6%
DERIVADOS	-20.513	-0,1%	-6.329	-0,0%	4.664	0,0%	2.891	0,0%	1.429	0,0%	-17.858	-0,0%
OTROS EXTRANJEROS	501	0,0%	187	0,0%	473	0,0%	100	0,0%	0	0,0%	1.261	0,0%
TOTAL ACTIVOS	15.548.314	100%	16.798.860	100%	39.385.596	100%	18.259.345	100%	16.996.569	100%	106.988.684	100%
SUB TOTAL RENTA VARIABLE	11.989.260	77,1%	9.586.455	57,0%	14.741.104	37,5%	3.213.225	17,7%	763.823	4,5%	40.293.867	37,7%
SUB TOTAL RENTA FIJA	3.601.451	23,2%	7.235.502	43,1%	24.648.407	62,5%	15.066.474	82,5%	16.236.863	95,5%	66.788.697	62,4%
SUB TOTAL DERIVADOS	-44.741	-0,3%	-25.674	-0,1%	-24.673	-0,1%	-24.553	-0,2%	-5.651	-0,0%	-125.292	-0,1%
SUB TOTAL OTROS	2.344	0,0%	2.577	0,0%	20.758	0,1%	4.199	0,0%	1.534	0,0%	31.412	0,0%
TOTAL ACTIVOS	15.548.314	100%	16.798.860	100%	39.385.596	100%	18.259.345	100%	16.996.569	100%	106.988.684	100%

Nota 1: La inversión en instrumentos de renta fija y renta variable no incorpora las operaciones de cobertura de moneda extranjera, las cuales se presentan en forma separada en el ítem Derivados

5. Distribución sectorial de las inversiones en acciones nacionales

Al 31 de enero de 2016 el Sistema de Fondos de Pensiones mantenía inversiones en acciones de sociedades anónimas nacionales por un monto de \$7.890.583 millones, equivalente a 7,4% del valor total de los activos del Sistema. La inversión en este tipo de instrumentos al 31 de enero de 2015 alcanzaba a \$8.453.349 millones, registrándose una disminución nominal de 6,7% (-10,6% real) en los últimos doce meses. En los cuadros siguientes se presenta la inversión por Tipo de Fondo de Pensiones, el porcentaje que representan estos instrumentos respecto del total de activos de cada Tipo de Fondo y la evolución de la inversión en acciones por sector económico.

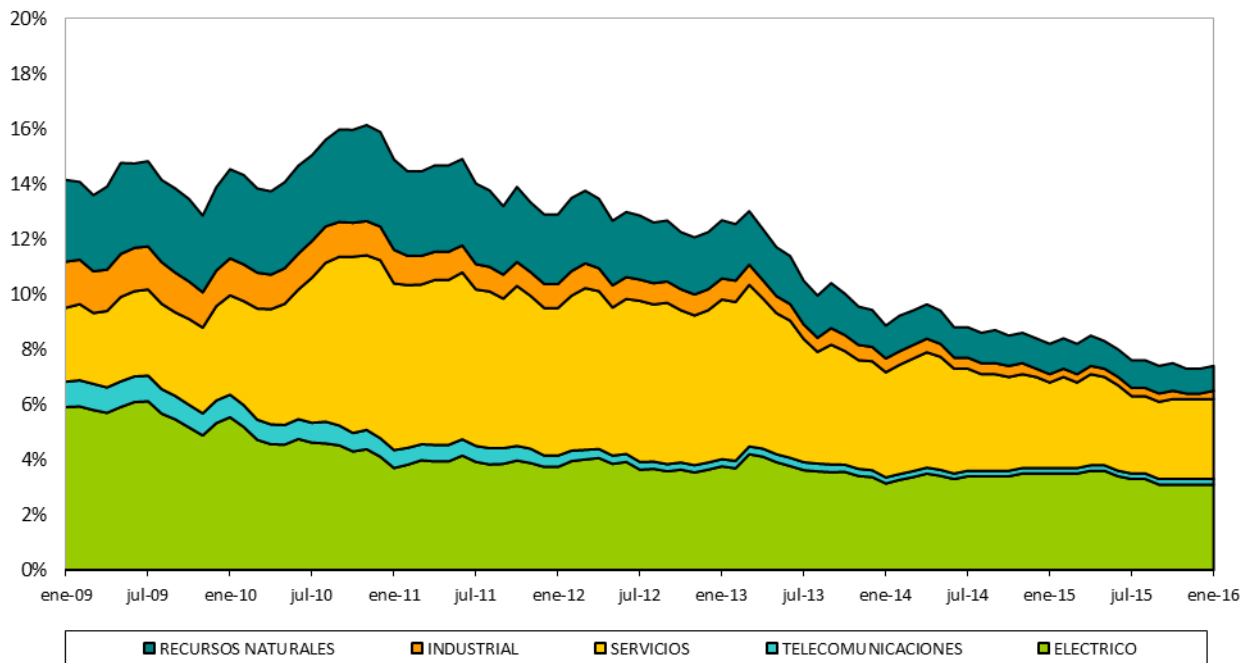
Inversión en Acciones Nacionales

EN MILLONES DE PESOS, AL 31 DE ENERO DE 2016

SECTOR ECONÓMICO	A Más Riesgoso	B Riesgoso	C Intermedio	D Conservador	E Más conservador	TOTAL SISTEMA	% VALOR TOTAL FONDOS DE PENSIONES
ELÉCTRICO	774.896	788.300	1.581.083	179.005	29.907	3.353.191	3,1%
TELECOMUNICACIONES	55.899	75.766	64.879	23.754	10.493	230.792	0,2%
SERVICIOS	680.696	783.345	1.233.979	303.603	95.020	3.096.642	2,9%
INDUSTRIAL	46.129	66.402	134.314	18.318	5.402	270.565	0,3%
RECURSOS NATURALES	182.697	217.050	474.936	55.649	9.061	939.393	0,9%
TOTAL SISTEMA	1.740.317	1.930.863	3.489.191	580.329	149.883	7.890.583	7,4%
% DE CADA FONDO	11,2%	11,5%	8,9%	3,2%	0,9%	7,4%	

Inversión en Acciones Nacionales por Sector Económico

PORCENTAJE DEL VALOR DE LOS FONDOS DE PENSIONES



6. Inversión de los Fondos de Pensiones en el extranjero

Al 31 de enero de 2016, el Sistema de Fondos de Pensiones mantenía inversiones en instrumentos extranjeros por un monto de \$ 45.299.182 millones, equivalente a 42,4% del valor total de los activos del Sistema. Al 31 de enero de 2015, la inversión en este tipo de instrumentos alcanzaba a \$46.140.683 millones, lo que significa una disminución nominal de 1,8% (-5,9% real) en los últimos doce meses. En los cuadros siguientes se presenta la inversión en el extranjero por Tipo de Fondo de Pensiones, el porcentaje que representan estas inversiones respecto del total de activos de cada Tipo de Fondo y la distribución geográfica de las inversiones en el exterior.

Inversión de los Fondos de Pensiones en el Extranjero

EN MILLONES DE PESOS Y PORCENTAJE DE LA INVERSIÓN EXTRANJERA, AL 31 DE ENERO DE 2016

Instrumento	A	B	C	D	E	TOTAL	
	Más riesgoso	Riesgoso	Intermedio	Conservador	Más conservador	MM\$	% Inv. Ext.
	MM\$	MM\$	MM\$	MM\$	MM\$		
Cuotas Fondos Mutuos	7.159.384	4.942.904	6.745.924	1.435.734	0	20.283.946	44,8%
Títulos de Índices Accionarios	2.217.310	1.938.214	3.021.320	909.422	613.382	8.699.648	19,2%
Cuotas Fondos Inversión Nacionales	513.126	375.830	704.442	165.107	0	1.758.505	3,9%
Cuotas Fondos Mutuos Nacionales	0	0	0	0	0	0	0,0%
Acciones Extranjeras y ADR	6.024	7.468	11.556	1.904	558	27.510	0,0%
Fondos de Inversión Extranjeros	1.075	89	0	0	0	1.164	0,0%
Subtotal Renta Variable	9.896.919	7.264.505	10.483.242	2.512.167	613.940	30.770.773	67,9%
Cuotas Fondos Mutuos	2.126.381	2.119.305	5.058.708	1.891.812	168.791	11.364.997	25,1%
Cuotas Fondos Inversión Nacionales	55.794	59.508	218.008	72.225	0	405.535	0,9%
Bonos de Empresas	1.819	9.227	26.168	16.613	5.760	59.587	0,1%
Cuotas Fondos Mutuos Nacionales	6.022	20.349	70.219	17.571	27.130	141.291	0,3%
Bonos de Gobierno	224.254	227.748	837.813	339.836	406.742	2.036.393	4,5%
Bonos Bancos Internacionales	0	0	0	0	0	0	0,0%
Bonos Bancos Extranjeros	0	0	0	0	0	0	0,0%
Títulos de Índices Renta Fija	0	0	201	3.353	0	3.554	0,0%
Disponible	191.416	112.658	96.300	58.319	74.956	533.649	1,2%
Subtotal Renta Fija	2.605.686	2.548.795	6.307.417	2.399.729	683.379	14.545.006	32,1%
Subtotal Otros	-20.012	-6.142	5.137	2.991	1.429	-16.597	-0,0%
Total General	12.482.593	9.807.158	16.795.796	4.914.887	1.298.748	45.299.182	100%

A continuación se presenta la distribución geográfica de inversiones en el extranjero al 31 de enero de 2016.

Inversión Extranjera por Zona Geográfica

PORCENTAJE DE LA INVERSIÓN EN EL EXTRANJERO, AL 31 DE ENERO DE 2016

Zona Geográfica	A Más riesgoso	B Riesgoso	C Intermedio	D Conservador	E Más conservador	TOTAL
NORTEAMERICA	39,2%	34,9%	29,9%	28,3%	59,6%	34,2%
EUROPA	17,1%	18,5%	22,2%	28,1%	18,3%	20,5%
ASIA PACIFICO DESARROLLADA	17,6%	18,2%	17,8%	17,4%	0,6%	17,3%
Subtotal Desarrollada	73,9%	71,6%	69,9%	73,8%	78,5%	72,0%
ASIA EMERGENTE	18,7%	18,6%	14,9%	7,3%	0,3%	15,5%
LATINOAMERICA	3,5%	4,7%	8,0%	11,5%	19,7%	6,8%
EUROPA EMERGENTE	0,9%	1,1%	2,1%	2,4%	0,5%	1,5%
MEDIO ORIENTE-AFRICA	0,4%	0,3%	0,6%	0,7%	0,4%	0,5%
Subtotal Emergente	23,5%	24,7%	25,6%	21,9%	20,9%	24,3%
Subtotal Otros	2,6%	3,7%	4,5%	4,3%	0,6%	3,7%
Total General	100%	100%	100%	100%	100%	100%

Evolución de Inversión en el Extranjero por Región Geográfica

PORCENTAJE DEL VALOR DE LOS FONDOS DE PENSIONES, AL 31 DE ENERO DE 2016

