



INFORME

.....

Valor y Rentabilidad de los Fondos de Pensiones

Abril de 2013

Santiago, 07 de mayo de 2013

www.spensiones.cl

1. Valor de los Fondos de Pensiones

El valor de los Fondos de Pensiones alcanzó a \$ 80.199.664 millones al 30 de abril de 2013. Con respecto a igual fecha del año anterior, éste aumentó en \$ 5.847.733 millones, equivalente a 7,9% (variación real 6,2%). En el siguiente cuadro se presenta el valor de los activos para cada uno de los Fondos de Pensiones¹.

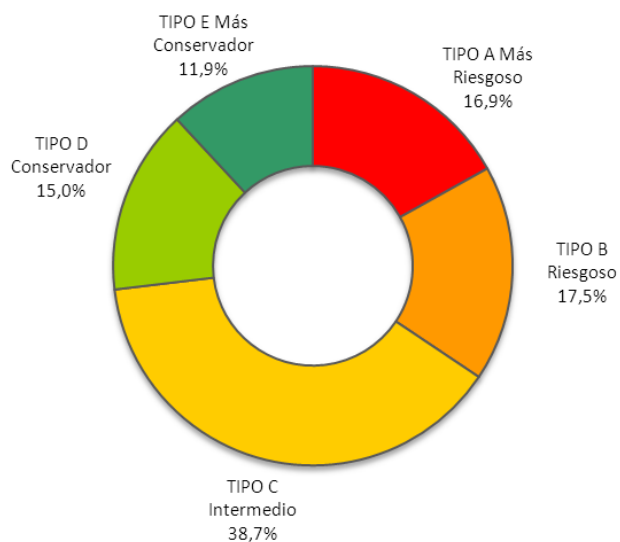
Valor de los Fondos de Pensiones²

EN MILLONES DE PESOS, AL 30 DE ABRIL DE 2013

AFP	A Más riesgoso	B Riesgoso	C Intermedio	D Conservador	E Más conservador	TOTAL	Variación total 12 meses (%)
CAPITAL	3.240.614	3.053.159	6.566.762	2.699.909	1.767.135	17.327.579	6,6
CUPRUM	3.424.962	2.691.179	5.500.881	2.025.978	2.868.297	16.511.297	7,7
HABITAT	3.305.054	3.924.384	7.941.872	2.793.192	2.891.139	20.855.641	9,8
MODELO	116.748	247.942	125.513	65.837	123.727	679.767	178,8
PLANVITAL	277.679	340.573	1.016.412	467.698	134.184	2.236.546	5,6
PROVIDA	3.226.813	3.768.502	9.870.071	3.995.630	1.727.818	22.588.834	5,5
TOTAL	13.591.870	14.025.739	31.021.511	12.048.244	9.512.300	80.199.664	7,9
Variación total 12 meses (%)	-2,7	0,7	3,6	10,7	68,9	7,9	

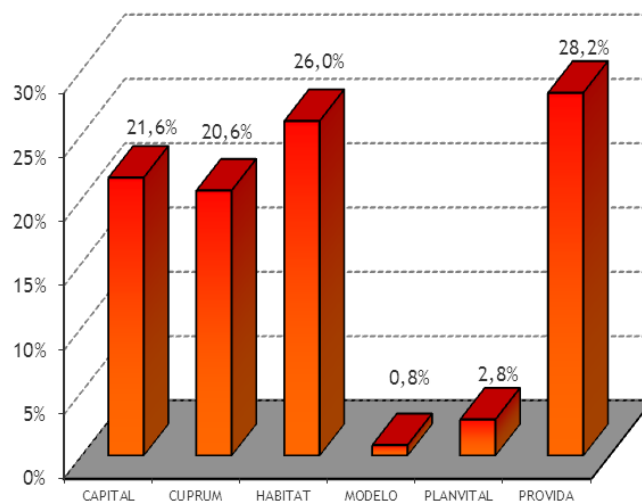
Activos por Tipo de los Fondos de Pensiones

PORCENTAJE DEL TOTAL DE ACTIVOS, AL 30 DE ABRIL DE 2013



Activos de los Fondos de Pensiones por AFP

PORCENTAJE DEL TOTAL DE ACTIVOS, AL 30 DE ABRIL DE 2013



- De acuerdo a lo establecido en el D.L. N° 3.500, los montos invertidos en instrumentos de renta variable del Fondo Tipo A - Más riesgoso deben ser superiores a los mantenidos por el Fondo Tipo B - Riesgoso, los que a su vez deben ser superiores que los del Fondo Tipo C - Intermedio, éstos a su vez superiores a los del Fondo Tipo D - Conservador, y estos últimos deben ser superiores a los del Fondo Tipo E - Más conservador.
- El valor de los Fondos de Pensiones en millones de dólares para el mes de abril 2013 es de US\$170.081, el cual se desagrega de la siguiente forma: Fondo Tipo A US\$28.824, Fondo Tipo B US\$29.745, Fondo Tipo C US\$65.788, Fondo Tipo D US\$25.551 y Fondo Tipo E US\$20.173. Valor del dólar al 30 de abril de 2013 (\$471,54).

2. Rentabilidad real de los Fondos de Pensiones³

2.1 Rentabilidad real del mes de abril de 2013

Rentabilidad Real de los Fondos de Pensiones

EN PORCENTAJE, DEFLACTADA POR U.F.

Fondo de Pensiones	Abril 2013	Últimos 12 meses Mayo 2012 - Abr 2013	Promedio anual últimos 36 meses Mayo 2010-Abr2013	Promedio anual ⁴ Sep 2002 - Abr 2013
Tipo A - Más riesgoso	-0,44	3,54	1,14	6,80
Tipo B - Riesgoso	-0,47	2,77	1,84	5,74
Tipo C - Intermedio	0,08	3,67	2,56	5,14
Tipo D - Conservador	0,61	4,23	3,07	4,65
Tipo E - Más conservador	0,79	4,42	4,04	3,91

La rentabilidad es variable, por lo que no se garantiza que rentabilidades pasadas se repitan en el futuro.

- La rentabilidad de los Fondos de Pensiones Tipo A y B se explica principalmente por el retorno negativo que presentaron las inversiones en instrumentos de renta variable nacional. Lo anterior se puede apreciar al considerar como referencia el retorno mensual de los títulos accionarios locales medido por el IPSA, que presentó una disminución de 3,89%⁵. Dicho retorno negativo fue parcialmente compensado por la rentabilidad positiva que presentaron las inversiones en títulos de deuda nacional e instrumentos extranjeros. Respecto a las inversiones en el extranjero, durante este mes se observan resultados mixtos en los principales mercados internacionales, prevaleciendo el alza de los mercados desarrollados por sobre el retroceso de los mercados emergentes. Al respecto, considérese el retorno en dólares de los índices MSCI Mundial y MSCI Emergente, de 2,37%⁵ y -0,45%⁵ respectivamente.
- La rentabilidad de los Fondos de Pensiones Tipo C y D se explica principalmente por el retorno positivo que presentaron las inversiones en títulos de deuda nacional e instrumentos extranjeros. Dicho retorno positivo fue parcialmente contrarrestado por la rentabilidad negativa de las inversiones en acciones locales.
- Por su parte, la rentabilidad del Fondo de Pensiones Tipo E se explica por el retorno positivo que presentaron las inversiones en instrumentos de renta fija nacional.

3 Se entiende por rentabilidad real de un Fondo de Pensiones en un mes, al porcentaje de variación del valor cuota al último día de ese mes, respecto al valor de la cuota al último día del mes anterior, resultado que se deflacta por la variación de la Unidad de Fomento en ese período. La rentabilidad real para períodos superiores a un año se presenta anualizada, considerando para ello el número de días existente en el período de cálculo.

4 Considera como valor cuota inicial el correspondiente al 26 de septiembre de 2002, fecha de inicio de los multifondos

5 Variación porcentual de los índices, calculada considerando el desfase de días utilizados en la valoración de los instrumentos financieros de los Fondos de Pensiones.

Contribución a la Rentabilidad por Tipo de Fondo

EN PORCENTAJE, ABRIL DE 2013

Tipo de Instrumento	Tipo A Más riesgoso	Tipo B Riesgoso	Tipo C Intermedio	Tipo D Conservador	Tipo E Más conservador
Acciones nacionales	-0,69	-0,77	-0,57	-0,28	-0,05
Cuotas de fondos de inversión y fondos mutuos nacionales	-0,06	-0,06	-0,04	-0,02	0,00
Renta fija nacional	0,07	0,19	0,39	0,60	0,76
Intermediación financiera nacional	0,01	0,01	0,01	0,01	0,03
Subtotal Instrumentos Nacionales	-0,67	-0,63	-0,21	0,31	0,74
Renta Variable Extranjera	0,11	0,01	0,07	0,13	0,03
Deuda Extranjera	0,12	0,15	0,22	0,17	0,02
Subtotal Instrumentos Extranjeros	0,23	0,16	0,29	0,30	0,05
Total	-0,44	-0,47	0,08	0,61	0,79

Nota: El aporte a la rentabilidad de los instrumentos denominados en moneda extranjera incorpora el efecto de la cobertura cambiaria.

2.2 Rentabilidad real del mes de abril de 2013 por Tipo de Fondo

Rentabilidad Real del Fondo Tipo A - Más riesgoso EN PORCENTAJE, DEFLACTADA POR U.F.

Fondos de Pensiones Tipo A - Más riesgoso	Abril 2013	Últimos 12 meses Mayo 2012 - Abr 2013	Promedio anual últimos 36 meses Mayo 2010 - Abr 2013	Promedio anual ⁶ Sep 2002 - Abr 2013
CAPITAL	-0,64	3,26	0,53	6,79
CUPRUM	-0,45	3,73	1,46	6,76
HABITAT	-0,30	3,56	1,60	6,88
MODELO ⁷	-0,62	2,36	-	-
PLANVITAL	-0,46	3,06	1,54	6,41
PROVIDA	-0,35	3,69	0,84	6,80
Rentabilidad Promedio Sistema⁸	-0,44	3,54	1,14	6,80

Rentabilidad Real del Fondo Tipo B - Riesgoso EN PORCENTAJE, DEFLACTADA POR U.F.

Fondos de Pensiones Tipo B - Riesgoso	Abril 2013	Últimos 12 meses Mayo 2012 - Abr 2013	Promedio anual últimos 36 meses Mayo 2010 - Abr 2013	Promedio anual ⁶ Sep 2002 - Abr 2013
CAPITAL	-0,63	2,37	1,29	5,80
CUPRUM	-0,53	3,11	2,20	5,88
HABITAT	-0,39	2,85	2,22	5,86
MODELO ⁷	-0,61	2,03	-	-
PLANVITAL	-0,44	2,74	2,04	5,74
PROVIDA	-0,37	2,79	1,57	5,47
Rentabilidad Promedio Sistema⁸	-0,47	2,77	1,84	5,74

Rentabilidad Real del Fondo Tipo C - Intermedio | EN PORCENTAJE, DEFLACTADA POR U.F.

Fondos de Pensiones Tipo C - Intermedio	Abril 2013	Últimos 12 meses Mayo 2012 - Abr 2013	Promedio anual últimos 36 meses Mayo 2010 - Abr 2013	Promedio anual ⁶ Sep 2002 - Abr 2013	Promedio anual Jun 1981 - Abr 2013
CAPITAL	-0,05	3,36	2,21	4,94	8,46
CUPRUM	0,00	3,89	2,79	5,43	8,89
HABITAT	0,10	3,86	3,03	5,47	8,80
MODELO ⁷	-0,29	3,13	-	-	-
PLANVITAL	0,09	3,54	2,83	5,23	8,88
PROVIDA	0,20	3,61	2,24	4,84	8,45
Rentabilidad Promedio Sistema⁸	0,08	3,67	2,56	5,14	8,64

6 Considera como valor cuota inicial el correspondiente al 26 de septiembre de 2002, fecha de inicio de los multifondos.

7 No se muestra la rentabilidad para los Fondos de Pensiones Modelo, ya que no posee la totalidad de la información para el período respectivo.

8 La rentabilidad promedio del Sistema se calcula ponderando la rentabilidad de cada Fondo de Pensiones por el valor de su Patrimonio al último día hábil del mes de marzo de 2013.

Rentabilidad Real del Fondo Tipo D - Conservador | EN PORCENTAJE, DEFLACTADA POR U.F.

Fondos de Pensiones Tipo D - Conservador	Abril 2013	Últimos 12 meses Mayo 2012 - Abr 2013	Promedio anual últimos 36 meses Mayo 2010 - Abr 2013	Promedio anual ⁹ Sep 2002 - Abr 2013
CAPITAL	0,43	3,76	2,82	4,66
CUPRUM	0,61	4,40	3,21	4,89
HABITAT	0,63	4,45	3,45	4,93
MODELO ¹⁰	0,34	3,97	-	-
PLANVITAL	0,48	4,14	2,89	4,35
PROVIDA	0,73	4,31	2,92	4,38
Rentabilidad Promedio Sistema¹¹	0,61	4,23	3,07	4,65

Rentabilidad Real del Fondo Tipo E - Más conservador | EN PORCENTAJE, DEFLACTADA POR U.F.

Fondos de Pensiones Tipo E - Más conservador	Abril 2013	Últimos 12 meses Mayo 2012 - Abr 2013	Promedio anual últimos 36 meses Mayo 2010 - Abr 2013	Promedio anual ⁹ Sep 2002 - Abr 2013	Promedio anual May 2000 - Abr 2013
CAPITAL	0,70	4,10	4,03	4,04	4,91
CUPRUM	0,83	4,41	3,91	3,96	5,33
HABITAT	0,75	4,43	4,41	4,12	5,30
MODELO ¹⁰	0,28	3,76	-	-	-
PLANVITAL	0,81	4,38	3,50	3,22	4,44
PROVIDA	0,93	4,75	3,76	3,49	4,66
Rentabilidad Promedio Sistema¹¹	0,79	4,42	4,04	3,91	5,09

⁹ Considera como valor cuota inicial el correspondiente al 26 de septiembre de 2002, fecha de inicio de los multifondos.

¹⁰ No se muestra la rentabilidad para los Fondos de Pensiones Modelo, ya que no posee la totalidad de la información para el período respectivo.

¹¹ La rentabilidad promedio del Sistema se calcula ponderando la rentabilidad de cada Fondo de Pensiones por el valor de su Patrimonio al último día hábil del mes de marzo de 2013.

2.3 Volatilidad de los retornos últimos 12 meses

Para el período de 12 meses comprendido entre mayo de 2012 y abril de 2013 se observa que la rentabilidad para los distintos Tipos de Fondos va aumentando en la medida que los Fondos de Pensiones presentan menores niveles de inversión en renta variable, mientras que la volatilidad de los retornos va disminuyendo. Es así como el Fondo Tipo A registró una rentabilidad de 3,54% y una volatilidad de 6,42%, mientras que el Fondo Tipo E alcanzó una rentabilidad y volatilidad de 4,42% y 1,21%, respectivamente.

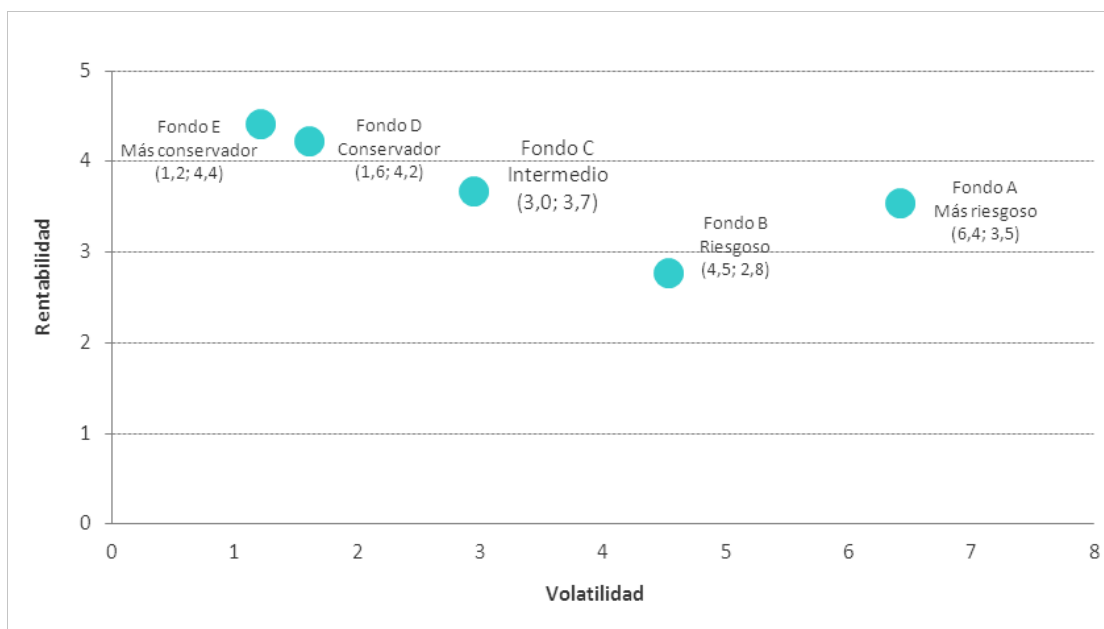
Rentabilidad y Volatilidad¹² de los Retornos

EN PORCENTAJE ANUAL, MAYO 2012 - ABRIL 2013

AFP	A Más riesgoso		B Riesgoso		C Intermedio		D Conservador		E Más conservador	
	Rent.	Volatilidad	Rent.	Volatilidad	Rent.	Volatilidad	Rent.	Volatilidad	Rent.	Volatilidad
Capital	3,26	6,47	2,37	4,55	3,36	2,90	3,76	1,64	4,10	1,23
Cuprum	3,73	6,31	3,11	4,47	3,89	2,91	4,40	1,59	4,41	1,16
Habitat	3,56	6,48	2,85	4,51	3,86	2,94	4,45	1,62	4,43	1,24
Modelo	2,36	6,81	2,03	4,70	3,13	2,94	3,97	1,42	3,76	0,89
Planvital	3,06	6,31	2,74	4,37	3,54	2,71	4,14	1,43	4,38	1,18
Provida	3,69	6,48	2,79	4,60	3,61	2,95	4,31	1,69	4,75	1,41
Sistema	3,54	6,42	2,77	4,53	3,67	2,91	4,23	1,61	4,42	1,21

Rentabilidad y Volatilidad de los Retornos por Tipo de Fondo de Pensiones

EN PORCENTAJE ANUAL, MAYO 2012 - ABRIL 2013



12 La volatilidad de los retornos corresponde a la desviación estándar de los retornos diarios reales comprendidos en el período de la medición. En el cálculo se consideraron todos los días del período.

3. Rentabilidad nominal de los Fondos de Pensiones¹³

3.1 Rentabilidad nominal del mes de abril de 2013

La rentabilidad nominal de la cuota de los distintos Tipos de Fondos de Pensiones, durante el mes de abril de 2013, para los últimos 12 y 36 meses, alcanzó los siguientes valores:

Rentabilidad Nominal de los Fondos de Pensiones

EN PORCENTAJE

Fondo de Pensiones	Abril 2013	Últimos 12 meses Mayo 2012 - Abr 2013	Promedio anual últimos 36 meses Mayo 2010 - Abr 2013
Tipo A - Más riesgoso	-0,13	5,14	4,11
Tipo B – Riesgoso	-0,16	4,35	4,83
Tipo C – Intermedio	0,39	5,27	5,57
Tipo D - Conservador	0,92	5,84	6,09
Tipo E - Más conservador	1,10	6,03	7,09

La rentabilidad es variable, por lo que no se garantiza que rentabilidades pasadas se repitan en el futuro.

3.2 Rentabilidad nominal del mes de abril de 2013 por Tipo de Fondo

Rentabilidad Nominal del Fondo Tipo A - Más riesgoso EN PORCENTAJE.

Fondos de Pensiones Tipo A - Más riesgoso	Abril 2013	Últimos 12 meses Mayo 2012 - Abr 2013	Promedio anual últimos 36 meses Mayo 2010 - Abr 2013
CAPITAL	-0,33	4,86	3,48
CUPRUM	-0,14	5,33	4,44
HABITAT	0,00	5,16	4,58
MODELO ¹⁴	-0,31	3,94	-
PLANVITAL	-0,15	4,65	4,52
PROVIDA	-0,05	5,29	3,80
Rentabilidad Promedio Sistema¹⁵	-0,13	5,14	4,11

13 Se entiende por rentabilidad nominal de un Fondo de Pensiones en un mes, al porcentaje de variación del valor cuota al último día de ese mes, respecto del valor de la cuota al último día del mes anterior. La rentabilidad nominal para períodos superiores a un año se presenta anualizada, considerando para ello el número de días existente en el período de cálculo.

14 No se muestra la rentabilidad para los Fondos de Pensiones Modelo, ya que no posee la totalidad de la información para el período respectivo.

15 La rentabilidad promedio del Sistema se calcula ponderando la rentabilidad de cada Fondo de Pensiones por el valor de su Patrimonio al último día hábil del mes de marzo de 2013.

Rentabilidad Nominal del Fondo Tipo B - Riesgoso EN PORCENTAJE.

Fondos de Pensiones Tipo B - Riesgoso	Abril 2013	Últimos 12 meses Mayo 2012 - Abr 2013	Promedio anual últimos 36 meses Mayo 2010 - Abr 2013
CAPITAL	-0,32	3,95	4,26
CUPRUM	-0,23	4,71	5,20
HABITAT	-0,08	4,43	5,22
MODELO ¹⁶	-0,31	3,61	-
PLANVITAL	-0,13	4,33	5,04
PROVIDA	-0,06	4,38	4,55
Rentabilidad Promedio Sistema¹⁷	-0,16	4,35	4,83

Rentabilidad Nominal del Fondo Tipo C - Intermedio EN PORCENTAJE.

Fondos de Pensiones Tipo C - Intermedio	Abril 2013	Últimos 12 meses Mayo 2012 - Abr 2013	Promedio anual últimos 36 meses Mayo 2010 - Abr 2013
CAPITAL	0,26	4,95	5,21
CUPRUM	0,31	5,49	5,81
HABITAT	0,41	5,47	6,06
MODELO ¹⁶	0,01	4,72	-
PLANVITAL	0,40	5,13	5,85
PROVIDA	0,51	5,21	5,24
Rentabilidad Promedio Sistema¹⁷	0,39	5,27	5,57

Rentabilidad Nominal del Fondo Tipo D - Conservador EN PORCENTAJE.

Fondos de Pensiones Tipo D - Conservador	Abril 2013	Últimos 12 meses Mayo 2012 - Abr 2013	Promedio anual últimos 36 meses Mayo 2010 - Abr 2013
CAPITAL	0,74	5,36	5,83
CUPRUM	0,92	6,01	6,24
HABITAT	0,94	6,06	6,49
MODELO ¹⁶	0,65	5,58	-
PLANVITAL	0,79	5,75	5,91
PROVIDA	1,04	5,92	5,94
Rentabilidad Promedio Sistema¹⁷	0,92	5,84	6,09

¹⁶ No se muestra la rentabilidad para los Fondos de Pensiones Modelo, ya que no posee la totalidad de la información para el periodo respectivo.

¹⁷ La rentabilidad promedio del Sistema se calcula ponderando la rentabilidad de cada Fondo de Pensiones por el valor de su Patrimonio al último día del mes de marzo de 2013.

Rentabilidad Nominal del Fondo Tipo E - Más conservador EN PORCENTAJE.

Fondos de Pensiones Tipo E - Más conservador	Abril 2013	Últimos 12 meses Mayo 2012 - Abr 2013	Promedio anual últimos 36 meses Mayo 2010 - Abr 2013
CAPITAL	1,01	5,70	7,09
CUPRUM	1,14	6,02	6,96
HABITAT	1,06	6,05	7,47
MODELO ¹⁸	0,59	5,36	-
PLANVITAL	1,12	5,99	6,53
PROVIDA	1,24	6,37	6,81
Rentabilidad Promedio Sistema¹⁹	1,10	6,03	7,09

18 No se muestra la rentabilidad para los Fondos de Pensiones Modelo, ya que no posee la totalidad de la información para el período respectivo.

19 La rentabilidad promedio del Sistema se calcula ponderando la rentabilidad de cada Fondo de Pensiones por el valor de su Patrimonio al último día del mes de marzo de 2013.

4. Cartera de inversión de los Fondos de Pensiones a abril de 2013

	A Más riesgoso		B Riesgoso		C Intermedio		D Conservador		E Más conservador		TOTAL	
	MM\$	% Fondo	MM\$	% Fondo	MM\$	% Fondo	MM\$	% Fondo	MM\$	% Fondo	MM\$	% Fondo
INVERSIÓN NACIONAL TOTAL	4.170.067	30,6%	7.008.135	50,0%	19.738.631	63,6%	9.294.969	77,1%	9.290.995	97,6%	49.502.797	61,7%
RENTA VARIABLE	2.775.434	20,4%	2.928.338	20,9%	5.234.144	16,9%	894.100	7,5%	99.313	1,0%	11.931.329	14,8%
Acciones	2.337.921	17,2%	2.461.037	17,6%	4.276.695	13,8%	740.569	6,2%	98.919	1,0%	9.915.141	12,3%
Fondos de Inversión, FICE y Otros	437.513	3,2%	467.301	3,3%	957.449	3,1%	153.531	1,3%	394	0,0%	2.016.188	2,5%
RENTA FIJA	1.370.926	10,0%	4.055.189	28,9%	14.466.568	46,6%	8.391.320	69,6%	9.194.332	96,6%	37.478.335	46,7%
Instrumentos Banco Central	245.332	1,8%	662.385	4,7%	2.112.270	6,8%	1.552.926	12,9%	2.027.853	21,3%	6.600.766	8,2%
Instrumentos Tesorería	186.202	1,4%	949.197	6,8%	3.662.522	11,8%	2.389.913	19,8%	2.425.014	25,5%	9.612.848	12,0%
Bonos de Reconocimiento y MINVU	28.750	0,2%	85.684	0,6%	383.985	1,2%	168.597	1,4%	53.733	0,6%	720.749	0,9%
Bonos de Empresas y Efectos de Comercio	235.454	1,7%	702.084	5,0%	2.961.928	9,6%	1.408.527	11,7%	933.984	9,8%	6.241.977	7,8%
Bonos Bancarios	377.834	2,8%	871.303	6,2%	3.486.529	11,2%	1.762.752	14,6%	1.391.077	14,6%	7.889.495	9,8%
Letras Hipotecarias	33.091	0,2%	97.194	0,7%	422.367	1,4%	150.641	1,3%	98.297	1,0%	801.590	1,0%
Depósitos a Plazo	254.903	1,9%	673.095	4,8%	1.388.883	4,5%	945.248	7,8%	2.258.819	23,7%	5.520.948	6,9%
Fondos Mutuos y de Inversión	4.918	0,0%	10.593	0,1%	39.450	0,1%	10.208	0,1%	576	0,0%	65.745	0,1%
Disponible	4.442	0,0%	3.654	0,0%	8.634	0,0%	2.508	0,0%	4.979	0,1%	24.217	0,0%
DERIVADOS	21.304	0,2%	17.518	0,1%	13.689	0,0%	4.041	0,0%	-5.100	-0,0%	51.452	0,1%
OTROS NACIONALES	2.403	0,0%	7.090	0,1%	24.230	0,1%	5.508	0,0%	2.450	0,0%	41.681	0,1%
INVERSIÓN EXTRANJERA TOTAL	9.421.803	69,4%	7.017.604	50,0%	11.282.880	36,4%	2.753.275	22,9%	221.305	2,4%	30.696.867	38,3%
RENTA VARIABLE	7.924.821	58,4%	5.264.622	37,5%	6.852.607	22,1%	1.324.039	11,0%	163.821	1,8%	21.529.910	26,9%
Fondos Mutuos	5.865.674	43,2%	3.842.991	27,4%	4.328.346	14,0%	684.897	5,7%	14.692	0,2%	14.736.600	18,4%
Otros	2.059.147	15,2%	1.421.631	10,1%	2.524.261	8,1%	639.142	5,3%	149.129	1,6%	6.793.310	8,5%
RENTA FIJA	1.473.540	10,8%	1.735.297	12,4%	4.401.010	14,2%	1.421.125	11,8%	54.608	0,6%	9.085.580	11,3%
DERIVADOS	23.366	0,2%	17.650	0,1%	29.210	0,1%	8.097	0,1%	-189	-0,0%	78.134	0,1%
OTROS EXTRANJEROS	76	0,0%	35	0,0%	53	0,0%	14	0,0%	3.065	0,0%	3.243	0,0%
TOTAL ACTIVOS	13.591.870	100%	14.025.739	100%	31.021.511	100%	12.048.244	100%	9.512.300	100%	80.199.664	100%
SUB TOTAL RENTA VARIABLE	10.700.255	78,8%	8.192.960	58,4%	12.086.751	39,0%	2.218.139	18,5%	263.134	2,8%	33.461.239	41,7%
SUB TOTAL RENTA FIJA	2.844.466	20,8%	5.790.486	41,3%	18.867.578	60,8%	9.812.445	81,4%	9.248.940	97,2%	46.563.915	58,1%
SUB TOTAL DERIVADOS	44.670	0,4%	35.168	0,2%	42.899	0,1%	12.138	0,1%	-5.289	-0,0%	129.586	0,2%
SUB TOTAL OTROS	2.479	0,0%	7.125	0,1%	24.283	0,1%	5.522	0,0%	5.515	0,0%	44.924	0,0%
TOTAL ACTIVOS	13.591.870	100%	14.025.739	100%	31.021.511	100%	12.048.244	100%	9.512.300	100%	80.199.664	100%

Nota 1: La inversión en instrumentos de renta fija y renta variable no incorpora las operaciones de cobertura de moneda extranjera, las cuales se presentan en forma separada en el ítem Derivados

5. Distribución sectorial de las inversiones en acciones nacionales

Al 30 de abril de 2013 el Sistema de Fondos de Pensiones mantenía inversiones en acciones de sociedades anónimas nacionales por un monto de \$9.915.141 millones, equivalente a 12,3% del valor total de los activos del Sistema. La inversión en este tipo de instrumentos al 30 de abril de 2012 alcanzaba a \$10.003.471 millones, registrándose una disminución nominal de -0,9% (-2,4% real) en los últimos doce meses. En los cuadros siguientes se presenta la inversión por Tipo de Fondo de Pensiones, el porcentaje que representan estos instrumentos respecto del total de activos de cada Tipo de Fondo y la evolución de la inversión en acciones por sector económico.

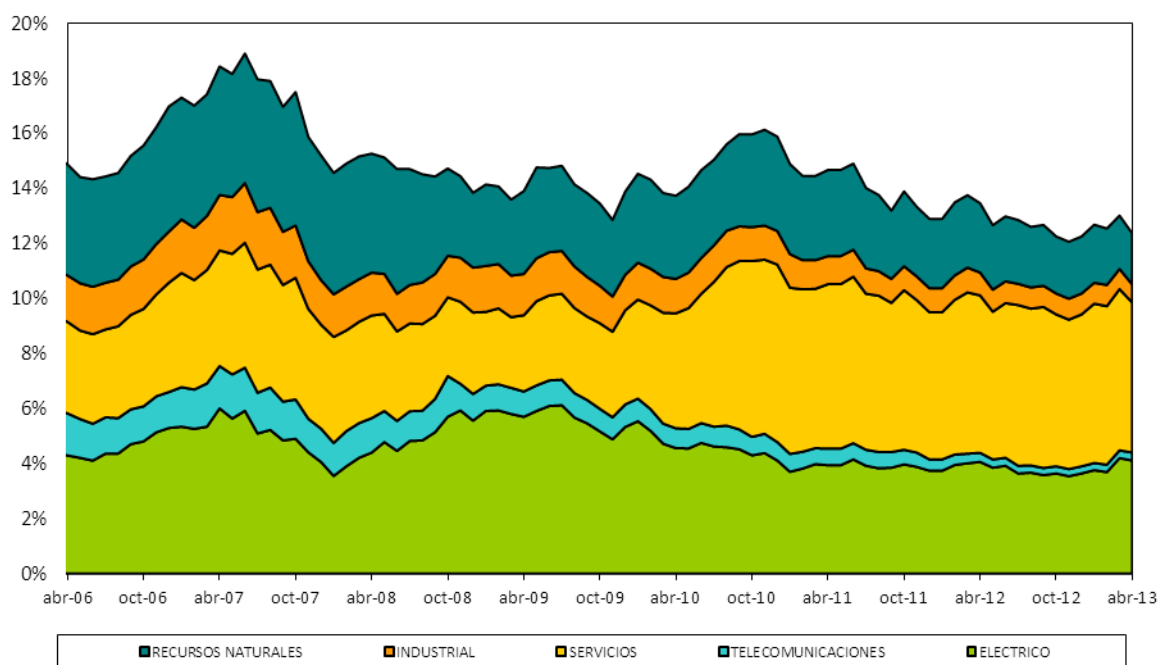
Inversión en Acciones Nacionales

EN MILLONES DE PESOS, AL 30 DE ABRIL DE 2013

SECTOR ECONÓMICO	A Más Riesgoso	B Riesgoso	C Intermedio	D Conservador	E Más conservador	TOTAL SISTEMA	% VALOR TOTAL FONDOS DE PENSIONES
ELÉCTRICO	820.474	746.193	1.503.368	204.780	21.347	3.296.162	4,1%
TELECOMUNICACIONES	63.370	86.702	66.010	14.155	4.575	234.812	0,3%
SERVICIOS	1.045.682	1.144.677	1.732.235	391.019	59.915	4.373.528	5,4%
INDUSTRIAL	121.119	146.177	232.369	25.755	4.773	530.193	0,7%
RECURSOS NATURALES	287.276	337.288	742.713	104.860	8.309	1.480.446	1,8%
TOTAL SISTEMA	2.337.921	2.461.037	4.276.695	740.569	98.919	9.915.141	12,3%
% DE CADA FONDO	17,2%	17,6%	13,8%	6,2%	1,0%	12,3%	

Inversión en Acciones Nacionales por Sector Económico

PORCENTAJE DEL VALOR DE LOS FONDOS DE PENSIONES



6. Inversión de los Fondos de Pensiones en el extranjero

Al 30 de abril de 2013, el Sistema de Fondos de Pensiones mantenía inversiones en instrumentos extranjeros por un monto de \$ 30.696.867 millones, equivalente a 38,3% del valor total de los activos del Sistema. Al 30 de abril de 2012, la inversión en este tipo de instrumentos alcanzaba a \$ 27.643.670 millones, lo que significa un aumento nominal de 11,04% (9,36% real) en los últimos doce meses. En los cuadros siguientes se presenta la inversión en el extranjero por Tipo de Fondo de Pensiones, el porcentaje que representan estas inversiones respecto del total de activos de cada Tipo de Fondo y la distribución geográfica de las inversiones en el exterior.

Inversión de los Fondos de Pensiones en el Extranjero

EN MILLONES DE PESOS Y PORCENTAJE DE LA INVERSIÓN EXTRANJERA, AL 30 DE ABRIL DE 2013

Instrumento	A	B	C	D	E	TOTAL	
	Más riesgoso	Riesgoso	Intermedio	Conservador	Más conservador	MM\$	% Inv. Ext.
	MM\$	MM\$	MM\$	MM\$	MM\$	MM\$	
Cuotas Fondos Mutuos	5.865.674	3.842.991	4.328.346	684.897	14.692	14.736.600	48,0%
Títulos de Índices Accionarios	1.758.441	1.254.050	2.300.110	607.410	149.129	6.069.141	19,8%
Cuotas Fondos Inversión Nacionales	285.397	156.463	205.832	31.148	0	678.840	2,2%
Acciones Extranjeras y ADR	13.251	10.964	18.319	584	0	43.118	0,1%
Fondos de Inversión Extranjeros	2.058	154	0	0	0	2.211	0,0%
Subtotal Renta Variable	7.924.821	5.264.622	6.852.607	1.324.039	163.821	21.529.910	70,1%
Cuotas Fondos Mutuos	1.299.654	1.538.792	3.826.306	1.240.365	0	7.905.117	25,8%
Cuotas Fondos Inversión Nacionales	42.701	65.713	272.332	87.015	0	467.761	1,5%
Bonos de Empresas	3.591	13.174	59.849	22.939	11.047	110.600	0,4%
Cuotas Fondos Mutuos Nacionales	7.668	18.480	63.416	13.607	26.373	129.544	0,4%
Bonos de Gobierno	48.284	33.433	76.141	20.733	9.592	188.183	0,6%
Bonos Bancos Internacionales	0	0	0	1	0	1	0,0%
Bonos Bancos Extranjeros	0	0	0	0	0	0	0,0%
Títulos de Índices Renta Fija	0	0	0	0	0	0	0,0%
Disponibles	71.642	65.705	102.966	36.465	7.596	284.374	0,9%
Subtotal Renta Fija	1.473.540	1.735.297	4.401.010	1.421.125	54.608	9.085.580	29,6%
Subtotal Otros	23.442	17.685	29.263	8.111	2.876	81.377	0,3%
Total General	9.421.803	7.017.604	11.282.880	2.753.275	221.305	30.696.867	100%

A continuación se presenta la distribución geográfica de inversiones en el extranjero al 30 de abril de 2013.

Inversión Extranjera por Zona Geográfica

PORCENTAJE DE LA INVERSIÓN EN EL EXTRANJERO, AL 30 DE ABRIL DE 2013

Zona Geográfica	A Más riesgoso	B Riesgoso	C Intermedio	D Conservador	E Más conservador	TOTAL
NORTEAMERICA	32,8%	33,0%	34,5%	41,3%	77,8%	34,5%
EUROPA	5,8%	6,4%	8,5%	10,0%	0,5%	7,3%
ASIA PACIFICO DESARROLLADA	12,0%	11,3%	10,3%	8,5%	0,0%	10,8%
Subtotal Desarrollada	50,6%	50,7%	53,3%	59,8%	78,3%	52,6%
ASIA EMERGENTE	22,9%	24,2%	21,8%	13,6%	0,0%	21,8%
LATINOAMERICA	17,0%	16,1%	13,9%	14,6%	20,3%	15,5%
EUROPA EMERGENTE	5,9%	5,3%	6,3%	6,5%	0,1%	5,9%
MEDIO ORIENTE-AFRICA	1,0%	0,9%	1,5%	1,8%	1,2%	1,3%
Subtotal Emergente	46,8%	46,5%	43,5%	36,5%	21,6%	44,5%
Subtotal Otros	2,6%	2,8%	3,2%	3,7%	0,1%	2,9%
Total General	100%	100%	100%	100%	100%	100%

Evolución de Inversión en el Extranjero por Región Geográfica

PORCENTAJE DEL VALOR DE LOS FONDOS DE PENSIONES, AL 30 DE ABRIL DE 2013

