

INVERSIONES Y RENTABILIDAD DE LOS FONDOS DE PENSIONES

Diciembre de 2017

1. Valor de los Fondos de Pensiones

El valor de los Fondos de Pensiones alcanzó a \$ 129.511.362 millones al 31 de diciembre de 2017. Con respecto a igual fecha del año anterior, éste aumentó en \$ 13.082.732 millones, equivalente al 11,2% (variación real 9,4%). En el siguiente cuadro se presenta el valor de los activos para cada uno de los Fondos de Pensiones¹.

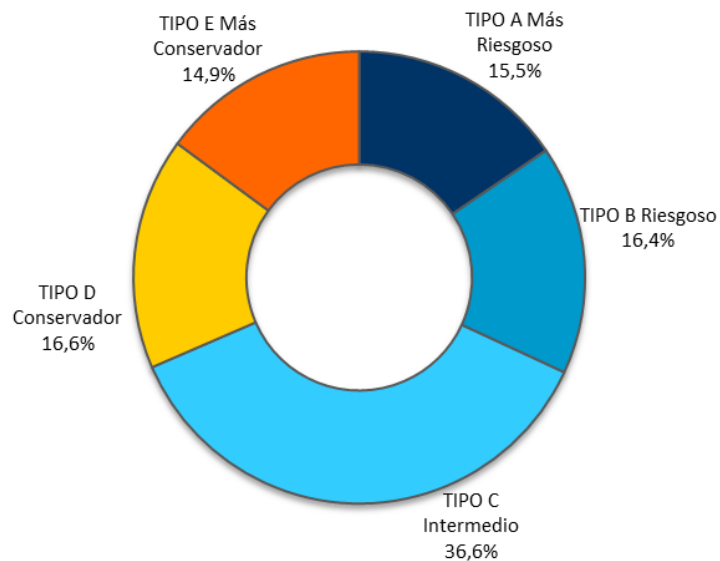
Tabla N° 1
Valor de los Fondos de Pensiones²
 En millones de pesos, al 31 de diciembre de 2017

AFP	A Más riesgoso	B Riesgoso	C Intermedio	D Conservador	E Más conservador	TOTAL	Variación total 12 meses (%)
CAPITAL	3.947.126	4.053.722	8.676.738	4.671.112	3.657.623	25.006.321	9,6
CUPRUM	5.076.032	3.672.495	8.737.173	3.337.006	4.491.407	25.314.113	6,5
HABITAT	5.559.540	5.647.304	13.693.615	5.316.823	5.320.188	35.537.470	12,0
MODELO	1.192.128	2.097.790	1.404.568	439.468	1.432.985	6.566.939	81,2
PLANVITAL	491.481	925.636	1.484.673	836.115	719.661	4.457.566	11,3
PROVIDA	3.845.488	4.813.854	13.378.365	6.937.876	3.653.370	32.628.953	7,0
TOTAL	20.111.795	21.210.801	47.375.132	21.538.400	19.275.234	129.511.362	11,2
Variación total 12 meses (%)	43,3	28,3	16,5	6,6	-22,8	11,2	

Fuente: Superintendencia de Pensiones a partir de Base de Datos del Sistema de Pensiones

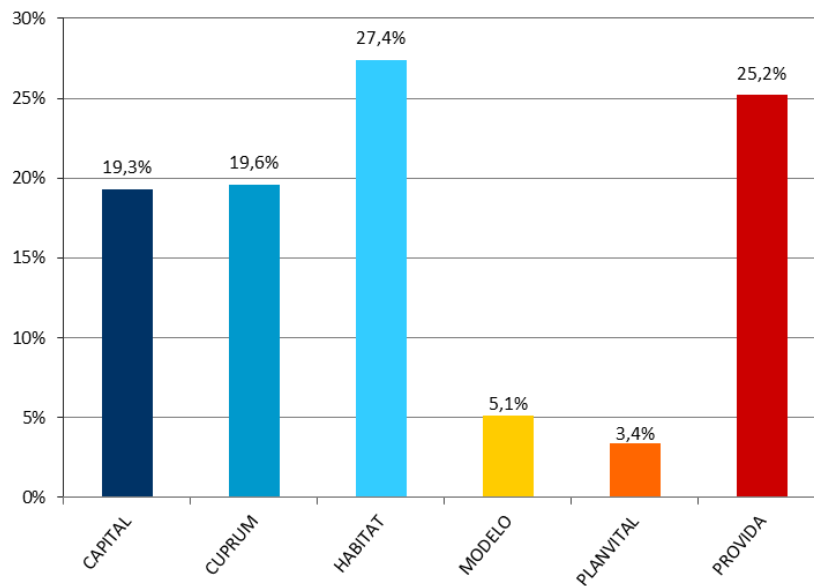
- De acuerdo a lo establecido en el D.L. N° 3.500, los montos invertidos en instrumentos de renta variable del Fondo Tipo A - Más riesgoso deben ser superiores a los mantenidos por el Fondo Tipo B - Riesgoso, los que a su vez deben ser superiores que los del Fondo Tipo C - Intermedio, éstos a su vez superiores a los del Fondo Tipo D - Conservador, y estos últimos deben ser superiores a los del Fondo Tipo E - Más conservador.
- El valor de los Fondos de Pensiones en millones de dólares para el mes de diciembre es de US\$210.512, el cual se desagrega de la siguiente forma: Fondo Tipo A US\$32.690, Fondo Tipo B US\$34.477, Fondo Tipo C US\$77.005, Fondo Tipo D US\$35.009 y Fondo Tipo E US\$31.331. Valor del dólar al 31 de diciembre de 2017 (\$615,22).

Gráfico N° 1
Activos por Tipo de los Fondos de Pensiones
 Porcentaje del total de activos, al 31 de diciembre de 2017



Fuente: Superintendencia de Pensiones a partir de Base de Datos del Sistema de Pensiones

Gráfico N° 2
Activos de los Fondos de Pensiones por AFP
 Porcentaje del total de activos, al 31 de diciembre de 2017



Fuente: Superintendencia de Pensiones a partir de Base de Datos del Sistema de Pensiones

2. Rentabilidad real de los Fondos de Pensiones³

2.1 Rentabilidad real del mes de diciembre de 2017

Tabla N° 2
Rentabilidad Real de los Fondos de Pensiones
 En porcentaje, deflactada por U.F.

Fondo de Pensiones	Diciembre 2017	Acumulado Ene 2017 - Dic 2017	Últimos 12 meses Ene 2017 - Dic 2017	Promedio anual últimos 36 meses Ene 2015 - Dic 2017	Promedio anual ⁴ Sep 2002 - Dic 2017
Tipo A - Más riesgoso	-0,58	15,44	15,44	5,91	6,72
Tipo B - Riesgoso	-0,10	11,79	11,79	5,02	5,65
Tipo C - Intermedio	0,04	7,51	7,51	3,79	5,08
Tipo D - Conservador	0,23	3,09	3,09	2,57	4,44
Tipo E - Más conservador	0,60	1,01	1,01	1,88	3,72

Fuente: Superintendencia de Pensiones a partir de Base de Datos del Sistema de Pensiones

La rentabilidad de los Fondos de Pensiones Tipo A y B se explican principalmente por el retorno negativo de las inversiones en instrumentos extranjeros. Dicho retorno fue parcialmente compensado por la rentabilidad positiva de las inversiones en acciones locales. Al respecto, a pesar de que durante este mes se observaron resultados positivos en los principales mercados internacionales, estas inversiones se vieron impactadas por la apreciación del peso chileno respecto de las principales monedas extranjeras, lo que afectó negativamente a las posiciones sin cobertura cambiaria. Para ello, considérese el retorno en dólares del índice MSCI World, que presentó un alza de 1,86%⁵, la depreciación de la divisa norteamericana, con una caída de 4,23%, y retorno mensual de los títulos accionarios locales medido por el IPSA, que presentó un incremento de 10,74%⁵ durante el presente mes.

3 Se entiende por rentabilidad real de un Fondo de Pensiones en un mes, al porcentaje de variación del valor cuota al último día de ese mes, respecto al valor de la cuota al último día del mes anterior, resultado que se deflacta por la variación de la Unidad de Fomento en ese período. La rentabilidad real para períodos superiores a un año se presenta anualizada, considerando para ello el número de días existente en el período de cálculo.

4 Considera como valor cuota inicial el correspondiente al 26 de septiembre de 2002, fecha de inicio de los multifondos.

5 Variación porcentual de los índices, calculada considerando el desfase de días utilizados en la valoración de los instrumentos financieros de los Fondos de Pensiones.

Por su parte, la rentabilidad de los Fondos de Pensiones Tipo C, D y E se explica por el retorno positivo que presentaron las inversiones en acciones locales e instrumentos de renta fija nacional. Al respecto, durante este mes se observó una caída en las tasas de interés de los instrumentos de renta fija nacional, lo que implicó un aporte positivo a la rentabilidad de estos Fondos por la vía de las ganancias de capital. Dicha rentabilidad fue parcialmente contrarrestada por el retorno negativo de las inversiones en instrumentos extranjeros.

Tabla N° 3
Contribución a la Rentabilidad por Tipo de Fondo
 En porcentaje, diciembre de 2017

Tipo de Instrumento	Tipo A Más riesgoso	Tipo B Riesgoso	Tipo C Intermedio	Tipo D Conservador	Tipo E Más conservador
Acciones nacionales	1,20	1,29	0,70	0,38	0,21
Cuotas de fondos de inversión y fondos mutuos nacionales	0,48	0,40	0,22	0,11	0,00
Renta fija nacional	0,01	0,18	0,27	0,49	0,60
Intermediación financiera nacional	0,00	0,00	0,00	0,00	0,01
Subtotal Instrumentos Nacionales	1,69	1,87	1,19	0,98	0,82
Renta Variable Extranjera	-1,66	-1,28	-0,62	-0,26	0,00
Deuda Extranjera	-0,61	-0,69	-0,53	-0,49	-0,22
Subtotal Instrumentos Extranjeros	-2,27	-1,97	-1,15	-0,75	-0,22
Total	-0,58	-0,10	0,04	0,23	0,60

Nota: El aporte a la rentabilidad de los instrumentos denominados en moneda extranjera incorpora el efecto de la cobertura cambiaria.

Fuente: Superintendencia de Pensiones a partir de Base de Datos del Sistema de Pensiones

2.2 Rentabilidad real del mes de diciembre de 2017 por Tipo de Fondo

Tabla N° 4
Rentabilidad Real del Fondo Tipo A - Más riesgoso
 En porcentaje, deflactada por U.F.

Fondos de Pensiones Tipo A - Más Riesgoso	Diciembre 2017	Acumulado Ene 2017 - Dic 2017	Últimos 12 meses Ene 2017 - Dic 2017	Promedio anual últimos 36 meses Ene 2015 - Dic 2017	Promedio anual ⁶ Sep 2002 - Dic 2017
CAPITAL	-0,42	15,27	15,27	5,79	6,66
CUPRUM	-0,55	15,67	15,67	6,02	6,74
HABITAT	-0,64	15,76	15,76	6,31	6,84
MODELO ⁷	-0,94	15,07	15,07	5,98	-
PLANVITAL	-0,64	14,61	14,61	5,06	6,29
PROVIDA	-0,58	15,08	15,08	5,43	6,61
Rentabilidad Promedio Sistema⁸	-0,58	15,44	15,44	5,91	6,72

Fuente: Superintendencia de Pensiones a partir de Base de Datos del Sistema de Pensiones

Tabla N° 5
Rentabilidad Real del Fondo Tipo B – Riesgoso
 En porcentaje, deflactada por U.F.

Fondos de Pensiones Tipo B - Riesgoso	Diciembre 2017	Acumulado Ene 2017 - Dic 2017	Últimos 12 meses Ene 2017 - Dic 2017	Promedio anual últimos 36 meses Ene 2015 - Dic 2017	Promedio anual ⁶ Sep 2002 - Dic 2017
CAPITAL	0,02	11,69	11,69	4,91	5,65
CUPRUM	-0,05	11,86	11,86	5,13	5,79
HABITAT	-0,16	12,31	12,31	5,52	5,84
MODELO ⁷	-0,18	11,83	11,83	5,27	-
PLANVITAL	-0,12	10,86	10,86	4,15	5,47
PROVIDA	-0,14	11,40	11,40	4,50	5,38
Rentabilidad Promedio Sistema⁸	-0,10	11,79	11,79	5,02	5,65

Fuente: Superintendencia de Pensiones a partir de Base de Datos del Sistema de Pensiones

⁶ Considera como valor cuota inicial el correspondiente al 26 de septiembre de 2002, fecha de inicio de los multifondos.

⁷ No se muestra la rentabilidad para los Fondos de Pensiones Modelo, ya que no posee la totalidad de la información para el período respectivo.

⁸ La rentabilidad promedio del Sistema se calcula ponderando la rentabilidad de cada Fondo de Pensiones por el valor de su Patrimonio al último día hábil del mes de noviembre de 2017.

Tabla N° 6
Rentabilidad Real del Fondo Tipo C – Intermedio
En porcentaje, deflactada por U.F.

Fondos de Pensiones Tipo C - Intermedio	Diciembre 2017	Acumulado Ene 2017 - Dic 2017	Últimos 12 meses Ene 2017 - Dic 2017	Promedio anual últimos 36 meses Ene 2015 - Dic 2017	Promedio anual ⁹ Sep 2002 - Dic 2017	Promedio anual Jun 1981 - Dic 2017
CAPITAL	0,15	7,56	7,56	3,71	4,86	7,97
CUPRUM	0,11	7,41	7,41	3,91	5,33	8,40
HABITAT	-0,03	8,04	8,04	4,40	5,40	8,34
MODELO ¹⁰	0,08	7,51	7,51	4,18	-	-
PLANVITAL	0,00	6,81	6,81	3,22	4,93	8,28
PROVIDA	0,01	7,07	7,07	3,18	4,75	7,94
Rentabilidad Promedio Sistema¹¹	0,04	7,51	7,51	3,79	5,08	8,17

Fuente: Superintendencia de Pensiones a partir de Base de Datos del Sistema de Pensiones

Tabla N° 7
Rentabilidad Real del Fondo Tipo D – Conservador
En porcentaje, deflactada por U.F.

Fondos de Pensiones Tipo D - Conservador	Diciembre 2017	Acumulado Ene 2017 - Dic 2017	Últimos 12 meses Dic 2016 - Nov 2017	Promedio anual últimos 36 meses Ene 2015 - Dic 2017	Promedio anual ⁹ Sep 2002 - Dic 2017
CAPITAL	0,25	3,09	3,09	2,57	4,41
CUPRUM	0,27	2,82	2,82	2,71	4,67
HABITAT	0,21	3,58	3,58	3,15	4,76
MODELO ¹⁰	0,40	3,35	3,35	3,27	-
PLANVITAL	0,17	2,45	2,45	2,22	4,11
PROVIDA	0,21	2,90	2,90	2,05	4,16
Rentabilidad Promedio Sistema¹¹	0,23	3,09	3,09	2,57	4,44

Fuente: Superintendencia de Pensiones a partir de Base de Datos del Sistema de Pensiones

⁹ Considera como valor cuota inicial el correspondiente al 26 de septiembre de 2002, fecha de inicio de los multifondos.

¹⁰ No se muestra la rentabilidad para los Fondos de Pensiones Modelo, ya que no posee la totalidad de la información para el período respectivo.

¹¹ La rentabilidad promedio del Sistema se calcula ponderando la rentabilidad de cada Fondo de Pensiones por el valor de su Patrimonio al último día hábil del mes de noviembre de 2017.

Tabla N° 8
Rentabilidad Real del Fondo Tipo E - Más conservador
 En porcentaje, deflactada por U.F.

Fondos de Pensiones Tipo E - Más Conservador	Diciembre 2017	Acumulado Ene 2017 - Dic 2017	Últimos 12 meses Ene 2017 - Dic 2017	Promedio anual últimos 36 meses Ene 2015 - Dic 2017	Promedio anual ¹² Sep 2002 - Dic 2017	Promedio anual May 2000 - Dic 2017
CAPITAL	0,58	1,23	1,23	2,08	3,85	4,50
CUPRUM	0,41	0,39	0,39	1,70	3,74	4,78
HABITAT	0,70	1,53	1,53	2,22	3,96	4,84
MODELO ¹³	0,81	1,16	1,16	2,33	-	-
PLANVITAL	0,53	0,70	0,70	1,52	3,12	4,03
PROVIDA	0,63	0,81	0,81	1,27	3,32	4,21
Rentabilidad Promedio Sistema¹⁴	0,60	1,01	1,01	1,88	3,72	4,60

Fuente: Superintendencia de Pensiones a partir de Base de Datos del Sistema de Pensiones

¹² Considera como valor cuota inicial el correspondiente al 26 de septiembre de 2002, fecha de inicio de los multifondos.

¹³ No se muestra la rentabilidad para los Fondos de Pensiones Modelo, ya que no posee la totalidad de la información para el período respectivo.

¹⁴ La rentabilidad promedio del Sistema se calcula ponderando la rentabilidad de cada Fondo de Pensiones por el valor de su Patrimonio al último día hábil del mes de noviembre de 2017.

2.3 Volatilidad de los retornos últimos 12 meses

Para el período de 12 meses comprendido entre enero de 2017 y diciembre de 2017, se observa que la volatilidad de los distintos Tipos de Fondos va aumentando en la medida que los Fondos de Pensiones son más riesgosos. Es así como el Fondo Tipo A registró una volatilidad de 5,70% mientras que el Fondo Tipo E alcanzó una volatilidad de 2,06%. En el mismo período, la rentabilidad fluctuó entre 15,44% (Fondo Tipo A) y 1,01% (Fondo Tipo E).

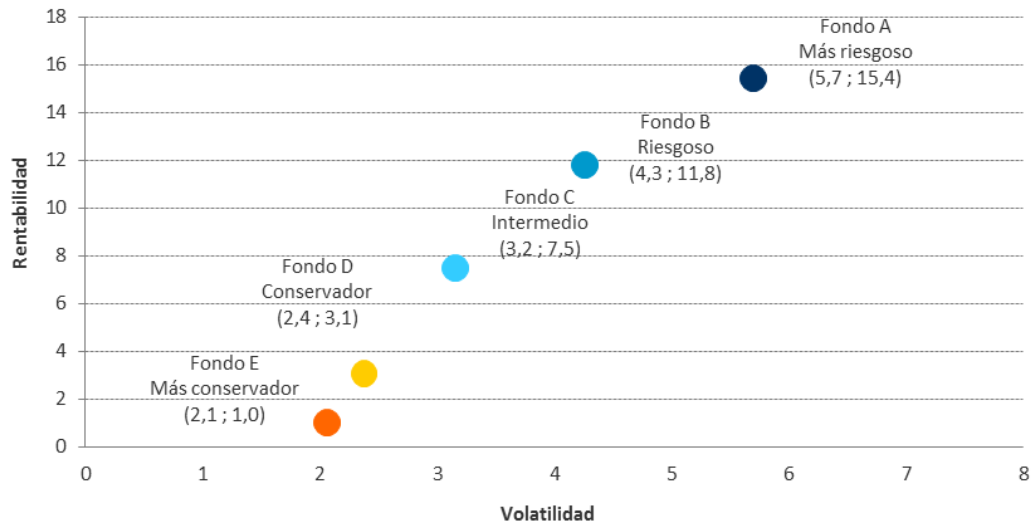
Tabla N° 9
Rentabilidad y Volatilidad¹⁵ de los Retornos
 En porcentaje anual, enero 2017 - diciembre 2017

AFP	A Más riesgoso		B Riesgoso		C Intermedio		D Conservador		E Más conservador	
	Rent.	Volatilidad	Rent.	Volatilidad	Rent.	Volatilidad	Rent.	Volatilidad	Rent.	Volatilidad
CAPITAL	15,27	5,76	11,69	4,32	7,56	3,21	3,09	2,40	1,23	2,11
CUPRUM	15,67	5,76	11,86	4,31	7,41	3,22	2,82	2,45	0,39	2,13
HABITAT	15,76	5,66	12,31	4,23	8,04	3,15	3,58	2,37	1,53	2,07
MODELO	15,07	5,75	11,83	4,31	7,51	3,12	3,35	2,23	1,16	1,64
PLANVITAL	14,61	5,62	10,86	4,19	6,81	3,11	2,45	2,37	0,70	2,08
PROVIDA	15,08	5,67	11,40	4,22	7,07	3,16	2,90	2,39	0,81	2,20
SISTEMA	15,44	5,70	11,79	4,26	7,51	3,16	3,09	2,38	1,01	2,06

Fuente: Superintendencia de Pensiones a partir de Base de Datos del Sistema de Pensiones

15 La volatilidad de los retornos corresponde a la desviación estándar de los retornos diarios reales comprendidos en el período de la medición. En el cálculo se consideraron todos los días del período.

Gráfico N° 3
Rentabilidad y Volatilidad de los Retornos por Tipo de Fondo de Pensiones
En porcentaje anual, enero 2017 - diciembre 2017



Fuente: Superintendencia de Pensiones a partir de Base de Datos del Sistema de Pensiones

3. Rentabilidad nominal de los Fondos de Pensiones¹⁶

3.1 Rentabilidad nominal del mes de diciembre de 2017

La rentabilidad nominal de la cuota de los distintos Tipos de Fondos de Pensiones, durante el mes de diciembre de 2017, para los últimos 12 y 36 meses, alcanzó los siguientes valores:

Tabla N° 10
Rentabilidad Nominal de los Fondos de Pensiones
 En porcentaje

Fondo de Pensiones	Diciembre 2017	Acumulado Ene 2017 - Dic 2017	Últimos 12 meses Ene 2017 - Dic 2017	Promedio anual últimos 36 meses Ene 2015 - Dic 2017
Tipo A - Más riesgoso	-0,33	17,41	17,41	8,93
Tipo B - Riesgoso	0,15	13,70	13,70	8,01
Tipo C - Intermedio	0,30	9,34	9,34	6,75
Tipo D - Conservador	0,48	4,85	4,85	5,50
Tipo E - Más conservador	0,85	2,74	2,74	4,78

Nota: La rentabilidad es variable, por lo que no se garantiza que rentabilidades pasadas se repitan en el futuro.

Fuente: Superintendencia de Pensiones a partir de Base de Datos del Sistema de Pensiones

¹⁶ Se entiende por rentabilidad real de un Fondo de Pensiones en un mes, al porcentaje de variación del valor cuota al último día de ese mes, respecto al valor de la cuota al último día del mes anterior, resultado que se deflacta por la variación de la Unidad de Fomento en ese período. La rentabilidad real para períodos superiores a un año se presenta anualizada, considerando para ello el número de días existente en el período de cálculo.

3.2 Rentabilidad nominal del mes de diciembre de 2017

Tabla N° 11
Rentabilidad Nominal del Fondo Tipo A – Más riesgoso
 En porcentaje

Fondos de Pensiones Tipo A - Más Riesgoso	Diciembre 2017	Acumulado Ene 2017 - Dic 2017	Últimos 12 meses Ene 2017 - Dic 2017	Promedio anual últimos 36 meses Ene 2015 - Dic 2017
CAPITAL	-0,17	17,24	17,24	8,81
CUPRUM	-0,30	17,65	17,65	9,04
HABITAT	-0,39	17,73	17,73	9,34
MODELO	-0,69	17,04	17,04	9,00
PLANVITAL	-0,39	16,57	16,57	8,06
PROVIDA	-0,33	17,04	17,04	8,44
Rentabilidad Promedio Sistema ¹⁷	-0,33	17,41	17,41	8,93

Fuente: Superintendencia de Pensiones a partir de Base de Datos del Sistema de Pensiones

Tabla N° 12
Rentabilidad Nominal del Fondo Tipo B – Riesgoso
 En porcentaje

Fondos de Pensiones Tipo B - Riesgoso	Diciembre 2017	Acumulado Ene 2017 - Dic 2017	Últimos 12 meses Ene 2017 - Dic 2017	Promedio anual últimos 36 meses Ene 2015 - Dic 2017
CAPITAL	0,27	13,59	13,59	7,90
CUPRUM	0,20	13,77	13,77	8,13
HABITAT	0,09	14,23	14,23	8,53
MODELO	0,07	13,74	13,74	8,28
PLANVITAL	0,13	12,76	12,76	7,12
PROVIDA	0,11	13,30	13,30	7,48
Rentabilidad Promedio Sistema ¹⁷	0,15	13,70	13,70	8,01

Fuente: Superintendencia de Pensiones a partir de Base de Datos del Sistema de Pensiones

¹⁷ La rentabilidad promedio del Sistema se calcula ponderando la rentabilidad de cada Fondo de Pensiones por el valor de su Patrimonio al último día hábil del mes de noviembre de 2017.

Tabla N° 13
Rentabilidad Nominal del Fondo Tipo C – Intermedio
En porcentaje

Fondos de Pensiones Tipo C - Intermedio	Diciembre 2017	Acumulado Ene 2017 - Dic 2017	Últimos 12 meses Ene 2017 - Dic 2017	Promedio anual últimos 36 meses Ene 2015 - Dic 2017
CAPITAL	0,40	9,40	9,40	6,67
CUPRUM	0,37	9,25	9,25	6,87
HABITAT	0,22	9,89	9,89	7,38
MODELO	0,34	9,35	9,35	7,15
PLANVITAL	0,25	8,64	8,64	6,17
PROVIDA	0,26	8,90	8,90	6,12
Rentabilidad Promedio Sistema ¹⁸	0,30	9,34	9,34	6,75

Fuente: Superintendencia de Pensiones a partir de Base de Datos del Sistema de Pensiones

Tabla N° 14
Rentabilidad Nominal del Fondo Tipo D – Conservador
En porcentaje

Fondos de Pensiones Tipo D - Conservador	Diciembre 2017	Acumulado Ene 2017 - Dic 2017	Últimos 12 meses Ene 2017 - Dic 2017	Promedio anual últimos 36 meses Ene 2015 - Dic 2017
CAPITAL	0,50	4,85	4,85	5,49
CUPRUM	0,52	4,58	4,58	5,64
HABITAT	0,47	5,35	5,35	6,09
MODELO	0,65	5,12	5,12	6,22
PLANVITAL	0,42	4,20	4,20	5,13
PROVIDA	0,46	4,66	4,66	4,97
Rentabilidad Promedio Sistema ¹⁸	0,48	4,85	4,85	5,50

Fuente: Superintendencia de Pensiones a partir de Base de Datos del Sistema de Pensiones

¹⁸ La rentabilidad promedio del Sistema se calcula ponderando la rentabilidad de cada Fondo de Pensiones por el valor de su Patrimonio al último día hábil del mes de noviembre de 2017.

Tabla N° 15
Rentabilidad Nominal del Fondo Tipo E - Más conservador
En porcentaje

Fondos de Pensiones Tipo E - Más Conservador	Diciembre 2017	Acumulado Ene 2017 - Dic 2017	Últimos 12 meses Ene 2017 - Dic 2017	Promedio anual últimos 36 meses Ene 2015 - Dic 2017
CAPITAL	0,83	2,96	2,96	4,99
CUPRUM	0,66	2,10	2,10	4,60
HABITAT	0,96	3,27	3,27	5,13
MODELO	1,06	2,89	2,89	5,25
PLANVITAL	0,78	2,42	2,42	4,42
PROVIDA	0,88	2,53	2,53	4,16
Rentabilidad Promedio Sistema ¹⁹	0,85	2,74	2,74	4,78

Fuente: Superintendencia de Pensiones a partir de Base de Datos del Sistema de Pensiones

¹⁹ La rentabilidad promedio del Sistema se calcula ponderando la rentabilidad de cada Fondo de Pensiones por el valor de su Patrimonio al último día hábil del mes de noviembre de 2017.

Tabla N° 16

4. Cartera de Inversión de los Fondos de Pensiones a diciembre de 2017

En millones de pesos, al 31 de diciembre de 2017

	A		B		C		D		E		TOTAL	
	MM\$	% Fondo	MM\$	% Fondo	MM\$	% Fondo	MM\$	% Fondo	MM\$	% Fondo	MM\$	% Fondo
INVERSIÓN NACIONAL TOTAL	4.781.267	23,8%	8.966.458	42,3%	27.114.242	57,2%	15.457.013	71,7%	17.597.304	91,3%	73.916.284	57,0%
RENDA VARIABLE	3.639.157	18,1%	3.614.667	17,1%	5.990.186	12,6%	1.164.218	5,4%	428.039	2,2%	14.836.267	11,4%
Acciones	2.828.775	14,1%	2.904.649	13,7%	4.746.182	10,0%	929.294	4,3%	420.597	2,2%	11.829.497	9,1%
Fondos de Inversión y Otros	810.382	4,0%	710.018	3,4%	1.244.004	2,6%	234.924	1,1%	7.442	0,0%	3.006.770	2,3%
RENDA FIJA	1.094.767	5,5%	5.298.014	25,0%	20.983.654	44,3%	14.207.013	65,9%	17.131.893	88,9%	58.715.341	45,3%
Instrumentos Banco Central	58.792	0,3%	334.782	1,6%	1.127.269	2,4%	706.018	3,3%	1.334.236	6,9%	3.561.097	2,8%
Instrumentos Tesorería	84.885	0,4%	1.390.653	6,6%	8.577.578	18,1%	6.183.579	28,7%	4.642.965	24,1%	20.879.660	16,1%
Bonos de Reconocimiento y MINVU	5.605	0,0%	8.432	0,0%	22.278	0,1%	28.542	0,1%	35.288	0,2%	100.145	0,1%
Bonos de Empresas y Efectos de Comercio	181.868	0,9%	701.966	3,3%	3.115.027	6,6%	1.814.697	8,4%	2.091.120	10,9%	7.904.678	6,1%
Bonos Bancarios	175.036	0,9%	1.620.460	7,7%	6.274.843	13,2%	4.293.902	20,0%	5.351.695	27,8%	17.715.936	13,7%
Letras Hipotecarias	10.778	0,1%	46.060	0,2%	215.322	0,5%	72.237	0,3%	63.827	0,3%	408.224	0,3%
Depósitos a Plazo	554.226	2,8%	1.161.864	5,5%	1.530.356	3,2%	1.033.109	4,8%	3.554.836	18,4%	7.834.391	6,0%
Fondos Mutuos y de Inversión	21.168	0,1%	28.688	0,1%	103.153	0,2%	70.019	0,3%	53.383	0,3%	276.411	0,2%
Disponible	2.409	0,0%	5.109	0,0%	17.828	0,0%	4.910	0,0%	4.543	0,0%	34.799	0,0%
DERIVADOS	46.268	0,2%	50.855	0,2%	118.269	0,3%	79.111	0,4%	32.269	0,2%	326.772	0,3%
OTROS NACIONALES	1.075	0,0%	2.922	0,0%	22.133	0,0%	6.671	0,0%	5.103	0,0%	37.904	0,0%
INVERSIÓN EXTRANJERA TOTAL	15.330.528	76,2%	12.244.343	57,7%	20.260.890	42,8%	6.081.387	28,3%	1.677.930	8,7%	55.595.078	43,0%
RENDA VARIABLE	12.495.138	62,1%	9.055.789	42,7%	12.901.721	27,2%	3.090.975	14,4%	499.942	2,6%	38.043.565	29,4%
Fondos Mutuos	9.429.954	46,9%	7.015.109	33,1%	10.330.863	21,8%	2.392.589	11,1%	10.454	0,1%	29.178.969	22,5%
Otros	3.065.184	15,2%	2.040.680	9,6%	2.570.858	5,4%	698.386	3,3%	489.488	2,5%	8.864.596	6,9%
RENDA FIJA	2.828.074	14,1%	3.195.401	15,1%	7.368.675	15,6%	2.989.206	13,9%	1.165.180	6,1%	17.546.536	13,6%
DERIVADOS	-4.394	-0,0%	-13.779	-0,1%	-22.562	-0,0%	-3.844	-0,0%	6.542	0,0%	-38.037	-0,0%
OTROS EXTRANJEROS	11.710	0,0%	6.932	0,0%	13.056	0,0%	5.050	0,0%	6.266	0,0%	43.014	0,0%
TOTAL ACTIVOS	20.111.795	100%	21.210.801	100%	47.375.132	100%	21.538.400	100%	19.275.234	100%	129.511.362	100%
SUB TOTAL RENTA VARIABLE	16.134.295	80,2%	12.670.456	59,8%	18.891.907	39,8%	4.255.193	19,8%	927.981	4,8%	52.879.832	40,8%
SUB TOTAL RENTA FIJA	3.922.841	19,6%	8.493.415	40,1%	28.352.329	59,9%	17.196.219	79,8%	18.297.073	95,0%	76.261.877	58,9%
SUB TOTAL DERIVADOS	41.874	0,2%	37.076	0,1%	95.707	0,3%	75.267	0,4%	38.811	0,2%	288.735	0,2%
SUB TOTAL OTROS	12.785	0,0%	9.854	0,0%	35.189	0,0%	11.721	0,0%	11.369	0,0%	80.918	0,1%
TOTAL ACTIVOS	20.111.795	100%	21.210.801	100%	47.375.132	100%	21.538.400	100%	19.275.234	100%	129.511.362	100%

Fuente: Superintendencia de Pensiones a partir de Base de Datos del Sistema de Pensiones

5. Distribución sectorial de las inversiones en acciones nacionales

Al 31 de diciembre de 2017 el Sistema de Fondos de Pensiones mantenía inversiones en acciones de sociedades anónimas nacionales por un monto de \$11.829.497 millones, equivalente a 9,1% del valor total de los activos del Sistema. La inversión en este tipo de instrumentos al 31 de diciembre de 2016 alcanzaba a \$9.054.865 millones, registrándose un aumento nominal de 30,6% (28,4% real) en los últimos doce meses. En los cuadros siguientes se presenta la inversión por Tipo de Fondo de Pensiones, el porcentaje que representan estos instrumentos respecto del total de activos de cada Tipo de Fondo y la evolución de la inversión en acciones por sector económico.

Tabla N° 17
Inversión en Acciones Nacionales
 En millones de pesos, al 31 de diciembre de 2017

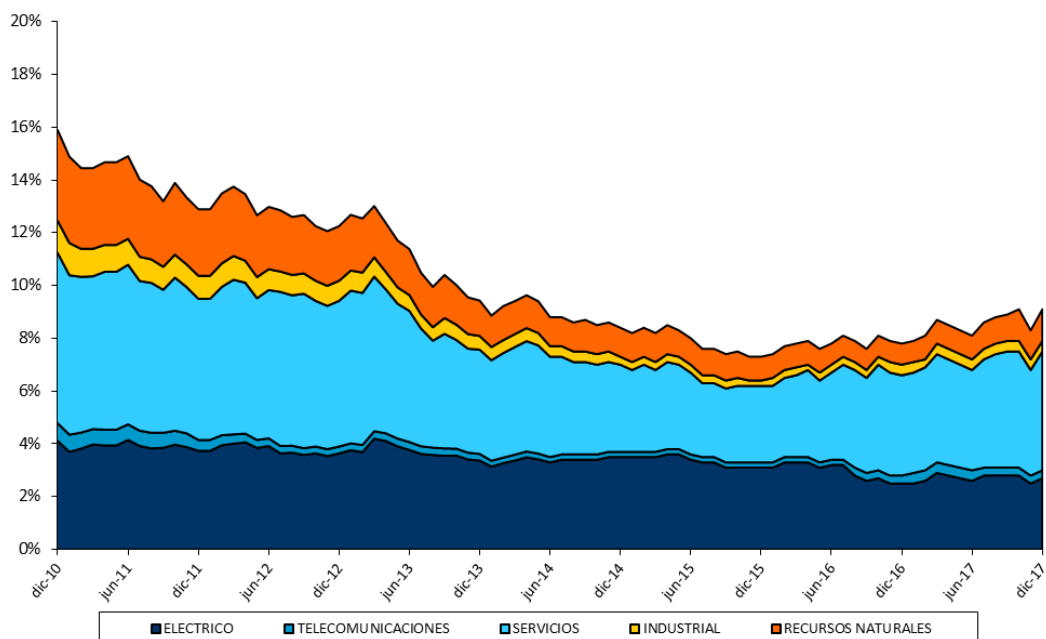
SECTOR ECONÓMICO	A Más Riesgoso	B Riesgoso	C Intermedio	D Conservador	E Más conservador	Total Sistema	% Valor Total Fondos de Pensiones
ELÉCTRICO	866.663	827.320	1.598.666	185.587	59.045	3.537.280	2,7%
TELECOMUNICACIONES	97.223	127.354	138.923	45.813	21.411	430.724	0,3%
SERVICIOS	1.415.509	1.448.330	2.033.404	570.660	276.894	5.744.797	4,5%
INDUSTRIAL	108.351	122.389	238.797	46.540	43.311	559.388	0,4%
RECURSOS NATURALES	341.029	379.256	736.392	80.694	19.936	1.557.306	1,2%
TOTAL SISTEMA	2.828.775	2.904.649	4.746.182	929.294	420.597	11.829.497	9,1%
% DE CADA FONDO	14,1%	13,7%	10,0%	4,3%	2,2%	9,1%	

Fuente: Superintendencia de Pensiones a partir de Base de Datos del Sistema de Pensiones

Gráfico N° 4

Inversión en Acciones Nacionales por Sector Económico

Porcentaje del valor de los Fondos de Pensiones



Fuente: Superintendencia de Pensiones a partir de Base de Datos del Sistema de Pensiones

6. Inversión de los Fondos de Pensiones en el extranjero

Al 31 de diciembre de 2017, el Sistema de Fondos de Pensiones mantenía inversiones en instrumentos extranjeros por un monto de \$ 55.595.078 millones, equivalente a 43,0% del valor total de los activos del Sistema. Al 31 de diciembre de 2016, la inversión en este tipo de instrumentos alcanzaba a \$ 45.406.677 millones, lo que significa una aumento nominal de 22,4% (20,4% real) en los últimos doce meses. En los cuadros siguientes se presenta la inversión en el extranjero por Tipo de Fondo de Pensiones, el porcentaje que representan estas inversiones respecto del total de activos de cada Tipo de Fondo y la distribución geográfica de las inversiones en el exterior.

Tabla N° 18

Inversión de los Fondos de Pensiones en el Extranjero

En millones de pesos y porcentaje de la inversión extranjera, al 31 de diciembre de 2017

Instrumento	A	B	C	D	E	TOTAL	
	Más riesgoso	Riesgoso	Intermedio	Conservador	Más conservador	MM\$	% Inv. Ext.
	MM\$	MM\$	MM\$	MM\$	MM\$	MM\$	% Inv. Ext.
Cuotas Fondos Mutuos	9.429.954	7.015.109	10.330.863	2.392.589	10.454	29.178.969	52,5%
Títulos de Índices Accionarios	2.545.200	1.550.451	1.753.151	498.786	468.958	6.816.546	12,3%
Cuotas Fondos Inversión Nacionales	371.716	332.971	608.501	142.471	0	1.455.659	2,6%
Cuotas Fondos Mutuos Nacionales	0	0	0	0	0	0	0,0%
Acciones Extranjeras y ADR	147.902	157.114	209.206	57.129	20.530	591.881	1,1%
Fondos de Inversión Extranjeros	366	144	0	0	0	510	0,0%
Subtotal Renta Variable	12.495.138	9.055.789	12.901.721	3.090.975	499.942	38.043.565	68,5%
Cuotas Fondos Mutuos	2.456.567	2.776.313	6.029.173	2.249.168	486.345	13.997.566	25,2%
Cuotas Fondos Inversión Nacionales	117.699	140.113	505.957	210.640	0	974.409	1,8%
Bonos de Empresas	61.239	76.618	257.141	204.097	197.284	796.379	1,4%
Cuotas Fondos Mutuos Nacionales	14.734	23.999	101.465	69.154	184.078	393.430	0,7%
Bonos de Gobierno	123.912	141.374	375.079	188.248	190.440	1.019.053	1,8%
Bonos Bancos Internacionales	0	0	0	0	0	0	0,0%
Bonos Bancos Extranjeros	21.379	12.255	50.137	45.195	53.438	182.404	0,3%
Títulos de Índices Renta Fija	0	0	192	3.168	0	3.360	0,0%
Disponible	32.544	24.729	49.531	19.536	53.595	179.935	0,3%
Subtotal Renta Fija	2.828.074	3.195.401	7.368.675	2.989.206	1.165.180	17.546.536	31,5%
Subtotal Otros	7.316	-6.847	-9.506	1.206	12.808	4.977	0,0%
Total General	15.330.528	12.244.343	20.260.890	6.081.387	1.677.930	55.595.078	100%

Fuente: Superintendencia de Pensiones a partir de Base de Datos del Sistema de Pensiones

A continuación se presenta la distribución geográfica de inversiones en el extranjero al 31 de diciembre de 2017.

Tabla N° 19

Inversión Extranjera por Zona Geográfica

Porcentaje de la inversión en el extranjero, al 31 de diciembre de 2017

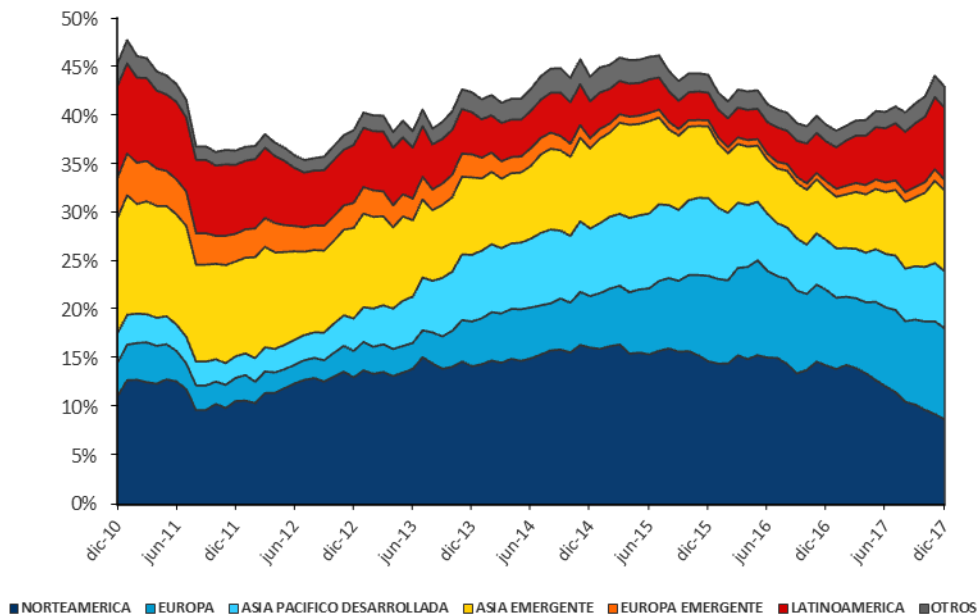
Zona Geográfica	A Más riesgoso	B Riesgoso	C Intermedio	D Conservador	E Más conservador	TOTAL
Norteamérica	25,4%	23,2%	15,9%	16,1%	27,3%	20,5%
Europa	19,8%	20,8%	23,7%	24,0%	13,5%	21,7%
Asia Pacífico Desarrollada	14,0%	12,2%	14,6%	14,5%	4,6%	13,6%
Subtotal Desarrollada	59,2%	56,2%	54,2%	54,6%	45,4%	55,8%
Asia Emergente	22,7%	23,2%	18,8%	9,3%	1,9%	19,3%
Latinoamérica	12,5%	14,0%	17,9%	25,9%	45,8%	17,3%
Europa Emergente	2,0%	2,1%	3,1%	4,0%	0,9%	2,6%
Medio Oriente-África	0,5%	0,7%	1,0%	1,2%	0,6%	0,8%
Subtotal Emergente	37,7%	40,0%	40,8%	40,4%	49,2%	40,0%
Subtotal Otros	3,1%	3,8%	5,0%	5,0%	5,4%	4,2%
Total General	100%	100%	100%	100%	100%	100%

Fuente: Superintendencia de Pensiones a partir de Base de Datos del Sistema de Pensiones

Gráfico N° 5

Evolución de Inversión en el Extranjero por Región Geográfica

Porcentaje del valor de los Fondos de Pensiones, al 31 de diciembre de 2017



Fuente: Superintendencia de Pensiones a partir de Base de Datos del Sistema de Pensiones

Superintendencia de Pensiones

Informe es desarrollado por la División Financiera