

INVERSIONES Y RENTABILIDAD DE LOS FONDOS DE PENSIONES

Septiembre de 2017

1. Valor de los Fondos de Pensiones

El valor de los Fondos de Pensiones alcanzó a \$ 128.060.675 millones al 30 de septiembre de 2017. Con respecto a igual fecha del año anterior, éste aumentó en \$ 11.695.937 millones, equivalente al 10,1% (variación real 8,3%). En el siguiente cuadro se presenta el valor de los activos para cada uno de los Fondos de Pensiones¹.

Tabla N° 1
Valor de los Fondos de Pensiones²
 En millones de pesos, al 30 de septiembre de 2017

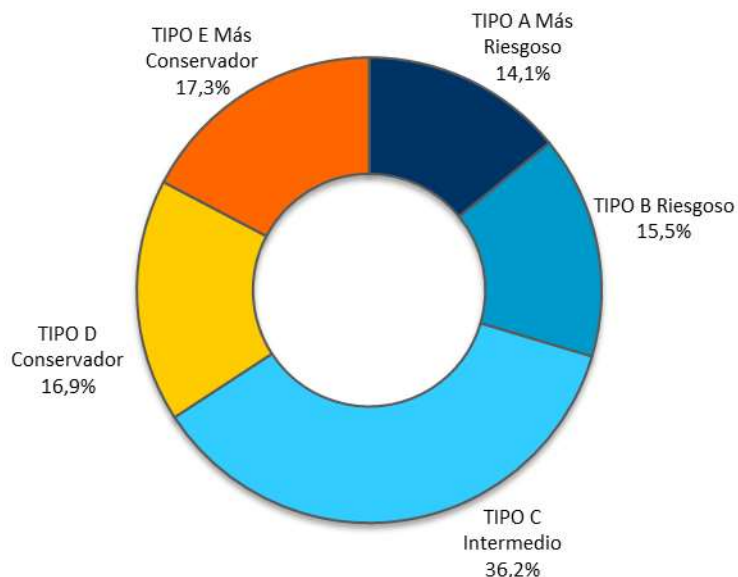
AFP	A Más riesgoso	B Riesgoso	C Intermedio	D Conservador	E Más conservador	TOTAL	Variación total 12 meses (%)
CAPITAL	3.576.426	3.828.096	8.572.941	4.720.856	4.221.043	24.919.362	9,3
CUPRUM	4.586.205	3.388.816	8.485.705	3.409.619	5.268.388	25.138.733	3,5
HABITAT	4.889.719	5.263.322	13.266.793	5.337.038	6.241.989	34.998.861	12,9
MODELO	907.459	1.869.559	1.295.082	428.023	1.659.868	6.159.991	94,0
PLANVITAL	446.969	849.879	1.481.101	831.718	776.976	4.386.643	15,3
PROVIDA	3.583.623	4.665.170	13.285.696	6.907.086	4.015.510	32.457.085	3,7
TOTAL	17.990.401	19.864.842	46.387.318	21.634.340	22.183.774	128.060.675	10,1
Variación total 12 meses (%)	28,9	19,9	13,0	7,4	-10,1	10,1	

Fuente: Superintendencia de Pensiones a partir de Base de Datos del Sistema de Pensiones

- De acuerdo a lo establecido en el D.L. N° 3.500, los montos invertidos en instrumentos de renta variable del Fondo Tipo A - Más riesgoso deben ser superiores a los mantenidos por el Fondo Tipo B - Riesgoso, los que a su vez deben ser superiores que los del Fondo Tipo C - Intermedio, éstos a su vez superiores a los del Fondo Tipo D - Conservador, y estos últimos deben ser superiores a los del Fondo Tipo E - Más conservador.
- El valor de los Fondos de Pensiones en millones de dólares para el mes de septiembre es de US\$201.085, el cual se desagrega de la siguiente forma: Fondo Tipo A US\$28.249, Fondo Tipo B US\$31.192, Fondo Tipo C US\$72.839, Fondo Tipo D US\$33.971 y Fondo Tipo E US\$34.834. Valor del dólar al 30 de septiembre de 2017 (\$636,85).

Gráfico N° 1

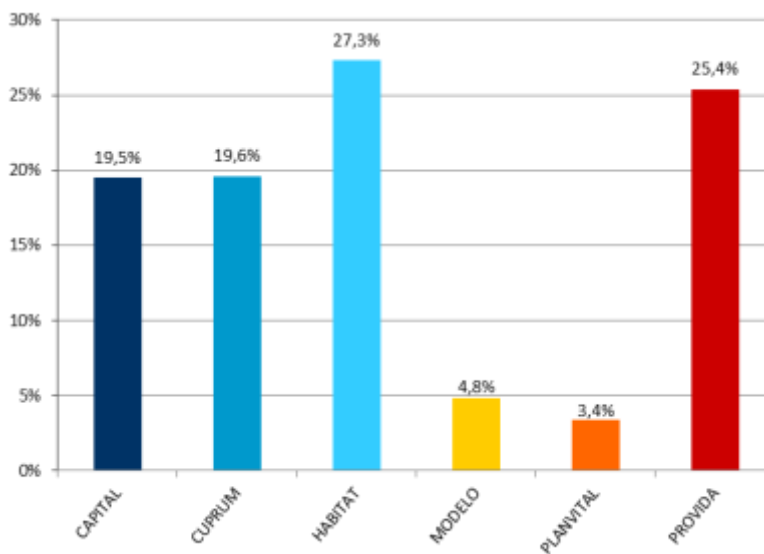
Activos por Tipo de los Fondos de Pensiones Porcentaje del total de activos, al 30 de septiembre de 2017



Fuente: Superintendencia de Pensiones a partir de Base de Datos del Sistema de Pensiones

Gráfico N° 2

Activos de los Fondos de Pensiones por AFP Porcentaje del total de activos, al 30 de septiembre de 2017



Fuente: Superintendencia de Pensiones a partir de Base de Datos del Sistema de Pensiones

2. Rentabilidad real de los Fondos de Pensiones³

2.1 Rentabilidad real del mes de Septiembre de 2017

Tabla N° 2
Rentabilidad Real de los Fondos de Pensiones
 En porcentaje, deflactada por U.F.

Fondo de Pensiones	Septiembre 2017	Últimos 12 meses Oct 2016 - Sep 2017	Promedio anual últimos 36 meses Oct 2014 - Sep 2017	Promedio anual ⁴ Sep 2002 – Sep 2017
Tipo A - Más riesgoso	2,25	12,93	4,73	6,71
Tipo B - Riesgoso	1,74	10,01	4,32	5,68
Tipo C - Intermedio	1,26	6,31	3,79	5,17
Tipo D - Conservador	0,74	2,81	2,97	4,59
Tipo E - Más conservador	0,07	1,21	2,48	3,85

Fuente: Superintendencia de Pensiones a partir de Base de Datos del Sistema de Pensiones

La rentabilidad de los Fondos de Pensiones Tipo A, B, C y D se explica principalmente por el retorno positivo que presentaron las inversiones en instrumentos extranjeros de renta variable y acciones locales. Al respecto, a pesar de que durante este mes se observaron resultados mixtos en los principales mercados internacionales, estas inversiones se vieron impactadas por la depreciación del peso chileno respecto de las principales monedas extranjeras, lo que afectó positivamente a las posiciones sin cobertura cambiaria. Para ello, considérese el retorno en dólares de los índices MSCI World⁵ y MSCI Emergente⁵, que presentaron un aumento de 1,86% y una caída de 1,44% respectivamente, la apreciación de la divisa norteamericana, con un alza de 1,35%, y el retorno mensual de los títulos accionarios locales medido por el IPSA⁵, que presentó un incremento de 2,97% durante el presente mes.

3 Se entiende por rentabilidad real de un Fondo de Pensiones en un mes, al porcentaje de variación del valor cuota al último día de ese mes, respecto al valor de la cuota al último día del mes anterior, resultado que se deflacta por la variación de la Unidad de Fomento en ese período. La rentabilidad real para períodos superiores a un año se presenta anualizada, considerando para ello el número de días existente en el período de cálculo.

4 Considera como valor cuota inicial el correspondiente al 26 de septiembre de 2002, fecha de inicio de los multifondos.

5 Variación porcentual de los índices, calculada considerando el desfase de días utilizados en la valoración de los instrumentos financieros de los Fondos de Pensiones.

En el caso del Fondo de Pensiones Tipo E, el leve retorno negativo de las inversiones en títulos de deuda fue completamente compensado por la rentabilidad positiva de las inversiones en instrumentos de renta variable.

Tabla N° 3
Contribución a la Rentabilidad por Tipo de Fondo
En porcentaje, septiembre de 2017

Tipo de Instrumento	Tipo A Más riesgoso	Tipo B Riesgoso	Tipo C Intermedio	Tipo D Conservador	Tipo E Más conservador
Acciones nacionales	0,38	0,33	0,17	0,12	0,04
Cuotas de fondos de inversión y fondos mutuos nacionales	0,09	0,10	0,08	0,03	0,00
Renta fija nacional	0,00	0,00	0,06	0,05	-0,01
Intermediación financiera nacional	0,00	0,00	0,00	0,00	0,00
Subtotal Instrumentos Nacionales	0,47	0,43	0,31	0,20	0,03
Renta Variable Extranjera	1,54	1,08	0,75	0,41	0,08
Deuda Extranjera	0,24	0,23	0,20	0,13	-0,04
Subtotal Instrumentos Extranjeros	1,78	1,31	0,95	0,54	0,04
Total	2,25	1,74	1,26	0,74	0,07

Nota: El aporte a la rentabilidad de los instrumentos denominados en moneda extranjera incorpora el efecto de la cobertura cambiaria.

Fuente: Superintendencia de Pensiones a partir de Base de Datos del Sistema de Pensiones

2.2 Rentabilidad real del mes de Septiembre de 2017 por Tipo de Fondo

Tabla N° 4
Rentabilidad Real del Fondo Tipo A - Más riesgoso
 En porcentaje, deflactada por U.F.

Fondos de Pensiones Tipo A - Más Riesgoso	Septiembre 2017	Últimos 12 meses Oct 2016 – Sep 2017	Promedio anual últimos 36 meses Oct 2014 - Sep 2017	Promedio anual ⁶ Sep 2002 – Sep 2017
CAPITAL	2,23	13,00	4,62	6,66
CUPRUM	2,30	13,20	4,86	6,74
HABITAT	2,24	13,43	5,12	6,83
MODELO ⁷	2,18	13,05	4,77	-
PLANVITAL	2,21	12,22	3,89	6,29
PROVIDA	2,25	11,94	4,27	6,61
Rentabilidad Promedio Sistema⁸	2,25	12,93	4,73	6,71

Fuente: Superintendencia de Pensiones a partir de Base de Datos del Sistema de Pensiones

Tabla N° 5
Rentabilidad Real del Fondo Tipo B – Riesgoso
 En porcentaje, deflactada por U.F.

Fondos de Pensiones Tipo B - Riesgoso	Septiembre 2017	Últimos 12 meses Oct 2016 - Sep 2017	Promedio anual últimos 36 meses Oct 2014 - Sep 2017	Promedio anual ⁶ Sep 2002 - Sep 2017
CAPITAL	1,73	10,05	4,26	5,69
CUPRUM	1,80	10,09	4,42	5,82
HABITAT	1,76	10,74	4,83	5,87
MODELO ⁷	1,63	10,42	4,43	-
PLANVITAL	1,67	9,14	3,37	5,51
PROVIDA	1,73	9,09	3,85	5,41
Rentabilidad Promedio Sistema⁸	1,74	10,01	4,32	5,68

Fuente: Superintendencia de Pensiones a partir de Base de Datos del Sistema de Pensiones

6 Considera como valor cuota inicial el correspondiente al 26 de septiembre de 2002, fecha de inicio de los multifondos.

7 No se muestra la rentabilidad para los Fondos de Pensiones Modelo, ya que no posee la totalidad de la información para el período respectivo.

8 La rentabilidad promedio del Sistema se calcula ponderando la rentabilidad de cada Fondo de Pensiones por el valor de su Patrimonio al último día hábil del mes de agosto de 2017.

Tabla N° 6
Rentabilidad Real del Fondo Tipo C – Intermedio
En porcentaje, deflactada por U.F.

Fondos de Pensiones Tipo C - Intermedio	Septiembre 2017	Últimos 12 meses Oct 2016 - Sep 2017	Promedio anual últimos 36 meses Oct 2014 - Sep 2017	Promedio anual ⁹ Sep 2002 - Sep 2017	Promedio anual Jun 1981 - Sep 2017
CAPITAL	1,25	6,50	3,72	4,95	8,03
CUPRUM	1,32	6,34	3,94	5,43	8,47
HABITAT	1,27	6,96	4,41	5,49	8,40
MODELO ¹⁰	1,19	6,71	3,81	-	-
PLANVITAL	1,29	5,97	3,04	5,03	8,34
PROVIDA	1,23	5,51	3,21	4,84	8,01
Rentabilidad Promedio Sistema ¹¹	1,26	6,31	3,79	5,17	8,22

Fuente: Superintendencia de Pensiones a partir de Base de Datos del Sistema de Pensiones

Tabla N° 7
Rentabilidad Real del Fondo Tipo D – Conservador
En porcentaje, deflactada por U.F.

Fondos de Pensiones Tipo D - Conservador	Septiembre 2017	Últimos 12 meses Oct 2016 - Sep 2017	Promedio anual últimos 36 meses Oct 2014 - Sep 2017	Promedio anual ⁹ Sep 2002 - Sep 2017
CAPITAL	0,71	3,15	2,96	4,55
CUPRUM	0,83	2,93	3,18	4,82
HABITAT	0,77	3,59	3,59	4,90
MODELO ¹⁰	0,72	3,86	3,30	-
PLANVITAL	0,78	2,48	2,47	4,25
PROVIDA	0,71	1,90	2,42	4,29
Rentabilidad Promedio Sistema ¹¹	0,74	2,81	2,97	4,59

Fuente: Superintendencia de Pensiones a partir de Base de Datos del Sistema de Pensiones

9 Considera como valor cuota inicial el correspondiente al 26 de septiembre de 2002, fecha de inicio de los multifondos.

10 No se muestra la rentabilidad para los Fondos de Pensiones Modelo, ya que no posee la totalidad de la información para el período respectivo.

11 La rentabilidad promedio del Sistema se calcula ponderando la rentabilidad de cada Fondo de Pensiones por el valor de su Patrimonio al último día hábil del mes de agosto de 2017.

Tabla N° 8
Rentabilidad Real del Fondo Tipo E - Más conservador
 En porcentaje, deflactada por U.F.

Fondos de Pensiones Tipo E - Más Conservador	Septiembre 2017	Últimos 12 meses Oct 2016 - Sep 2017	Promedio anual últimos 36 meses Oct 2014 - Sep 2017	Promedio anual ¹² Sep 2002 - Sep 2017	Promedio anual May 2000 - Sep 2017
CAPITAL	0,02	1,60	2,60	3,98	4,63
CUPRUM	0,08	0,95	2,42	3,89	4,92
HABITAT	0,10	1,68	2,88	4,07	4,95
MODELO ¹³	0,07	2,04	2,63	-	-
PLANVITAL	0,12	1,08	1,96	3,25	4,15
PROVIDA	0,07	0,02	1,83	3,44	4,32
Rentabilidad Promedio Sistema ¹⁴	0,07	1,21	2,48	3,85	4,73

Fuente: Superintendencia de Pensiones a partir de Base de Datos del Sistema de Pensiones

12 Considera como valor cuota inicial el correspondiente al 26 de septiembre de 2002, fecha de inicio de los multifondos.

13 No se muestra la rentabilidad para los Fondos de Pensiones Modelo, ya que no posee la totalidad de la información para el período respectivo.

14 La rentabilidad promedio del Sistema se calcula ponderando la rentabilidad de cada Fondo de Pensiones por el valor de su Patrimonio al último día hábil del mes de agosto de 2017.

2.3 Volatilidad de los retornos últimos 12 meses

Para el período de 12 meses comprendido entre octubre de 2016 y septiembre de 2017, se observa que la volatilidad de los distintos Tipos de Fondos va aumentando en la medida que los Fondos de Pensiones son más riesgosos. Es así como el Fondo Tipo A registró una volatilidad de 5,79% mientras que el Fondo Tipo E alcanzó una volatilidad de 2,38%. En el mismo período, la rentabilidad fluctuó entre 12,93% (Fondo Tipo A) y 1,21% (Fondo Tipo E).

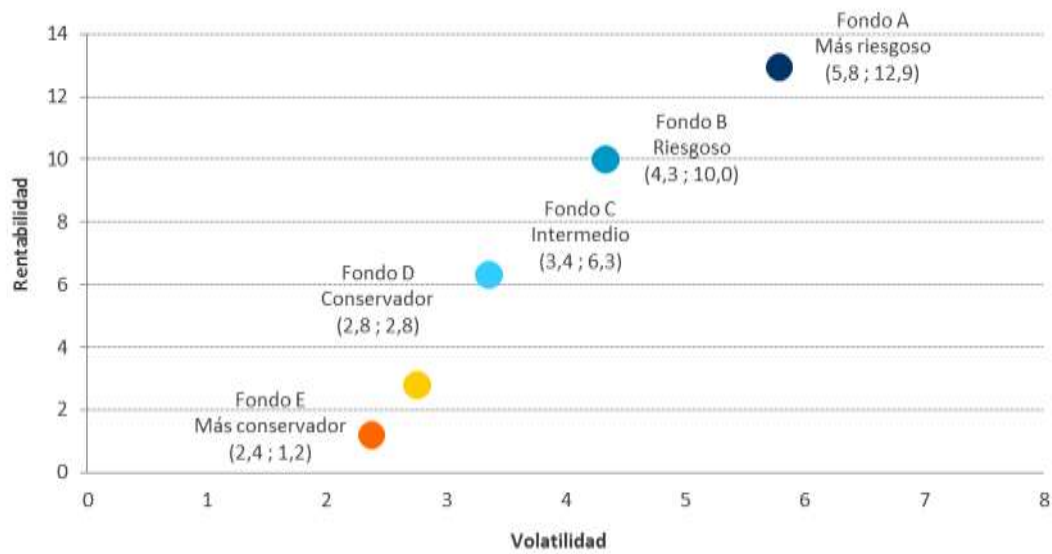
Tabla N° 9
Rentabilidad y Volatilidad¹⁵ de los Retornos
 En porcentaje anual, octubre 2016 - septiembre 2017

AFP	A Más riesgoso		B Riesgoso		C Intermedio		D Conservador		E Más conservador	
	Rent.	Volatilidad	Rent.	Volatilidad	Rent.	Volatilidad	Rent.	Volatilidad	Rent.	Volatilidad
CAPITAL	13,00	5,86	10,05	4,41	6,50	3,41	3,15	2,76	1,60	2,35
CUPRUM	13,20	5,85	10,09	4,39	6,34	3,40	2,93	2,75	0,95	2,46
HABITAT	13,43	5,73	10,74	4,29	6,96	3,29	3,59	2,63	1,68	2,27
MODELO	13,05	5,83	10,42	4,41	6,71	3,24	3,86	2,35	2,04	1,58
PLANVITAL	12,22	5,72	9,14	4,32	5,97	3,30	2,48	2,72	1,08	2,36
PROVIDA	11,94	5,76	9,09	4,34	5,51	3,43	1,90	2,96	0,02	2,79
SISTEMA	12,93	5,79	10,01	4,34	6,31	3,36	2,81	2,76	1,21	2,38

Fuente: Superintendencia de Pensiones a partir de Base de Datos del Sistema de Pensiones

¹⁵ La volatilidad de los retornos corresponde a la desviación estándar de los retornos diarios reales comprendidos en el período de la medición. En el cálculo se consideraron todos los días del período.

Gráfico N° 3
Rentabilidad y Volatilidad de los Retornos por Tipo de Fondo de Pensiones
En porcentaje anual, octubre 2016 - septiembre 2017



Fuente: Superintendencia de Pensiones a partir de Base de Datos del Sistema de Pensiones

3. Rentabilidad nominal de los Fondos de Pensiones¹⁶

3.1 Rentabilidad nominal del mes de septiembre de 2017

La rentabilidad nominal de la cuota de los distintos Tipos de Fondos de Pensiones, durante el mes de septiembre de 2017, para los últimos 12 y 36 meses, alcanzó los siguientes valores:

Tabla N° 10
Rentabilidad Nominal de los Fondos de Pensiones
En porcentaje

Fondo de Pensiones	Septiembre 2017	Últimos 12 meses Oct 2016 – Sep 2017	Promedio anual últimos 36 meses Oct 2014 - Sep 2017
Tipo A - Más riesgoso	2,45	14,79	8,21
Tipo B – Riesgoso	1,94	11,82	7,78
Tipo C – Intermedio	1,46	8,06	7,23
Tipo D - Conservador	0,94	4,51	6,38
Tipo E - Más conservador	0,27	2,88	5,88

Nota: La rentabilidad es variable, por lo que no se garantiza que rentabilidades pasadas se repitan en el futuro.

Fuente: Superintendencia de Pensiones a partir de Base de Datos del Sistema de Pensiones

¹⁶ Se entiende por rentabilidad real de un Fondo de Pensiones en un mes, al porcentaje de variación del valor cuota al último día de ese mes, respecto al valor de la cuota al último día del mes anterior, resultado que se deflacta por la variación de la Unidad de Fomento en ese período. La rentabilidad real para períodos superiores a un año se presenta anualizada, considerando para ello el número de días existente en el período de cálculo.

3.2 Rentabilidad nominal del mes de septiembre de 2017

Tabla N° 11
Rentabilidad Nominal del Fondo Tipo A – Más riesgoso
 En porcentaje

Fondos de Pensiones Tipo A - Más Riesgoso	Septiembre 2017	Últimos 12 meses Oct 2016 - Sep 2017	Promedio anual últimos 36 meses Oct 2014 - Sep 2017
CAPITAL	2,43	14,86	8,09
CUPRUM	2,50	15,06	8,33
HABITAT	2,44	15,30	8,60
MODELO	2,38	14,91	8,25
PLANVITAL	2,41	14,08	7,34
PROVIDA	2,45	13,79	7,73
Rentabilidad Promedio Sistema¹⁷	2,45	14,79	8,21

Fuente: Superintendencia de Pensiones a partir de Base de Datos del Sistema de Pensiones

Tabla N° 12
Rentabilidad Nominal del Fondo Tipo B – Riesgoso
 En porcentaje

Fondos de Pensiones Tipo B - Riesgoso	Septiembre 2017	Últimos 12 meses Oct 2016 - Sep 2017	Promedio anual últimos 36 meses Oct 2014 - Sep 2017
CAPITAL	1,93	11,87	7,72
CUPRUM	2,00	11,91	7,88
HABITAT	1,96	12,57	8,31
MODELO	1,83	12,24	7,89
PLANVITAL	1,88	10,94	6,80
PROVIDA	1,93	10,89	7,29
Rentabilidad Promedio Sistema¹⁷	1,94	11,82	7,78

Fuente: Superintendencia de Pensiones a partir de Base de Datos del Sistema de Pensiones

¹⁷ La rentabilidad promedio del Sistema se calcula ponderando la rentabilidad de cada Fondo de Pensiones por el valor de su Patrimonio al último día hábil del mes de agosto de 2017.

Tabla N° 13
Rentabilidad Nominal del Fondo Tipo C – Intermedio
En porcentaje

Fondos de Pensiones Tipo C - Intermedio	Septiembre 2017	Últimos 12 meses Oct 2016 - Sep 2017	Promedio anual últimos 36 meses Oct 2014 - Sep 2017
CAPITAL	1,45	8,26	7,16
CUPRUM	1,52	8,10	7,39
HABITAT	1,47	8,73	7,87
MODELO	1,39	8,47	7,25
PLANVITAL	1,49	7,72	6,46
PROVIDA	1,43	7,25	6,63
Rentabilidad Promedio Sistema ¹⁸	1,46	8,06	7,23

Fuente: Superintendencia de Pensiones a partir de Base de Datos del Sistema de Pensiones

Tabla N° 14
Rentabilidad Nominal del Fondo Tipo D – Conservador
En porcentaje

Fondos de Pensiones Tipo D - Conservador	Septiembre 2017	Últimos 12 meses Oct 2016 - Sep 2017	Promedio anual últimos 36 meses Oct 2014 - Sep 2017
CAPITAL	0,91	4,85	6,37
CUPRUM	1,03	4,63	6,60
HABITAT	0,97	5,30	7,03
MODELO	0,92	5,58	6,73
PLANVITAL	0,98	4,17	5,86
PROVIDA	0,91	3,58	5,82
Rentabilidad Promedio Sistema ¹⁸	0,94	4,51	6,38

Fuente: Superintendencia de Pensiones a partir de Base de Datos del Sistema de Pensiones

¹⁸ La rentabilidad promedio del Sistema se calcula ponderando la rentabilidad de cada Fondo de Pensiones por el valor de su Patrimonio al último día hábil del mes de agosto de 2017.

Tabla N° 15
Rentabilidad Nominal del Fondo Tipo E - Más conservador
En porcentaje

Fondos de Pensiones Tipo E - Más Conservador	Septiembre 2017	Últimos 12 meses Oct 2016 - Sep 2017	Promedio anual últimos 36 meses Oct 2014 - Sep 2017
CAPITAL	0,22	3,28	6,01
CUPRUM	0,28	2,61	5,82
HABITAT	0,30	3,36	6,29
MODELO	0,27	3,73	6,04
PLANVITAL	0,32	2,74	5,34
PROVIDA	0,26	1,67	5,21
Rentabilidad Promedio Sistema¹⁹	0,27	2,88	5,88

Fuente: Superintendencia de Pensiones a partir de Base de Datos del Sistema de Pensiones

19 La rentabilidad promedio del Sistema se calcula ponderando la rentabilidad de cada Fondo de Pensiones por el valor de su Patrimonio al último día hábil del mes de agosto de 2017.

Tabla N° 16

4. Cartera de Inversión de los Fondos de Pensiones a septiembre de 2017

En millones de pesos, al 30 de septiembre de 2017

	A		B		C		D		E		TOTAL	
	MM\$	% Fondo	MM\$	% Fondo	MM\$	% Fondo	MM\$	% Fondo	MM\$	% Fondo	MM\$	% Fondo
INVERSIÓN NACIONAL TOTAL	4.531.499	25,2%	8.516.721	43,0%	26.530.300	57,3%	15.668.613	72,5%	20.044.254	90,4%	75.291.387	58,8%
RENDA VARIABLE	3.324.008	18,5%	3.387.326	17,1%	5.854.432	12,6%	1.168.982	5,4%	416.613	1,9%	14.151.361	11,1%
Acciones	2.588.406	14,4%	2.735.622	13,8%	4.698.580	10,1%	954.373	4,4%	411.238	1,9%	11.388.219	8,9%
Fondos de Inversión y Otros	735.602	4,1%	651.704	3,3%	1.155.852	2,5%	214.609	1,0%	5.375	0,0%	2.763.142	2,2%
RENDA FIJA	1.188.326	6,6%	5.108.244	25,8%	20.606.234	44,6%	14.458.410	66,9%	19.604.855	88,4%	60.966.069	47,6%
Instrumentos Banco Central	66.553	0,4%	310.943	1,6%	1.003.995	2,2%	862.015	4,0%	1.640.507	7,4%	3.884.013	3,0%
Instrumentos Tesorería	126.936	0,7%	1.447.429	7,3%	8.653.387	18,7%	6.488.792	30,0%	6.343.714	28,6%	23.060.258	18,0%
Bonos de Reconocimiento y MINVU	6.448	0,0%	9.870	0,1%	29.005	0,1%	34.680	0,2%	36.938	0,2%	116.941	0,1%
Bonos de Empresas y Efectos de Comercio	197.379	1,1%	719.629	3,6%	3.324.099	7,2%	1.826.184	8,4%	2.112.523	9,5%	8.179.814	6,4%
Bonos Bancarios	182.538	1,0%	1.556.006	7,8%	6.059.840	13,1%	3.956.923	18,3%	5.332.483	24,1%	17.087.790	13,4%
Letras Hipotecarias	11.383	0,1%	48.094	0,2%	227.284	0,5%	75.743	0,4%	66.655	0,3%	429.159	0,3%
Depósitos a Plazo	448.217	2,5%	832.830	4,2%	934.368	2,0%	1.031.332	4,8%	3.799.559	17,1%	7.046.306	5,5%
Fondos Mutuos y de Inversión	143.488	0,8%	174.280	0,9%	356.797	0,8%	176.778	0,8%	269.673	1,2%	1.121.016	0,9%
Disponible	5.384	0,0%	9.163	0,1%	17.459	0,0%	5.963	0,0%	2.803	0,0%	40.772	0,0%
DERIVADOS	18.118	0,1%	19.248	0,1%	48.113	0,1%	32.644	0,2%	16.830	0,1%	134.953	0,1%
OTROS NACIONALES	1.047	0,0%	1.903	0,0%	21.521	0,0%	8.577	0,0%	5.956	0,0%	39.004	0,0%
INVERSIÓN EXTRANJERA TOTAL	13.458.902	74,8%	11.348.121	57,0%	19.857.018	42,7%	5.965.727	27,5%	2.139.520	9,6%	52.769.288	41,2%
RENDA VARIABLE	10.875.572	60,4%	8.339.544	41,9%	12.559.133	27,0%	2.998.751	13,8%	675.433	3,0%	35.448.433	27,7%
Fondos Mutuos	8.298.355	46,1%	6.185.522	31,1%	9.482.650	20,4%	2.081.700	9,6%	7.485	0,0%	26.055.712	20,3%
Otros	2.577.217	14,3%	2.154.022	10,8%	3.076.483	6,6%	917.051	4,2%	667.948	3,0%	9.392.721	7,4%
RENDA FIJA	2.590.453	14,4%	3.014.605	15,2%	7.291.676	15,7%	2.966.360	13,7%	1.438.639	6,5%	17.301.733	13,5%
DERIVADOS	-10.136	-0,0%	-11.877	-0,1%	-495	-0,0%	-637	-0,0%	6.146	0,0%	-16.999	-0,0%
OTROS EXTRANJEROS	3.013	0,0%	5.849	0,0%	6.704	0,0%	1.253	0,0%	19.302	0,1%	36.121	0,0%
TOTAL ACTIVOS	17.990.401	100%	19.864.842	100%	46.387.318	100%	21.634.340	100%	22.183.774	100%	128.060.675	100%
SUB TOTAL RENTA VARIABLE	14.199.580	78,9%	11.726.870	59,0%	18.413.565	39,6%	4.167.733	19,2%	1.092.046	4,9%	49.599.794	38,7%
SUB TOTAL RENTA FIJA	3.778.779	21,0%	8.122.849	41,0%	27.897.910	60,3%	17.424.770	80,6%	21.043.494	94,9%	78.267.802	61,1%
SUB TOTAL DERIVADOS	7.982	0,1%	7.371	0,0%	47.618	0,1%	32.007	0,2%	22.976	0,1%	117.954	0,1%
SUB TOTAL OTROS	4.060	0,0%	7.752	0,0%	28.225	0,0%	9.830	0,0%	25.258	0,1%	75.125	0,1%
TOTAL ACTIVOS	17.990.401	100%	19.864.842	100%	46.387.318	100%	21.634.340	100%	22.183.774	100%	128.060.675	100%

Fuente: Superintendencia de Pensiones a partir de Base de Datos del Sistema de Pensiones

5. Distribución sectorial de las inversiones en acciones nacionales

Al 30 de septiembre de 2017 el Sistema de Fondos de Pensiones mantenía inversiones en acciones de sociedades anónimas nacionales por un monto de \$11.388.219 millones, equivalente a 8,9% del valor total de los activos del Sistema. La inversión en este tipo de instrumentos al 30 de septiembre de 2016 alcanzaba a \$8.886.682 millones, registrándose un aumento nominal de 28,1% (26,1% real) en los últimos doce meses. En los cuadros siguientes se presenta la inversión por Tipo de Fondo de Pensiones, el porcentaje que representan estos instrumentos respecto del total de activos de cada Tipo de Fondo y la evolución de la inversión en acciones por sector económico.

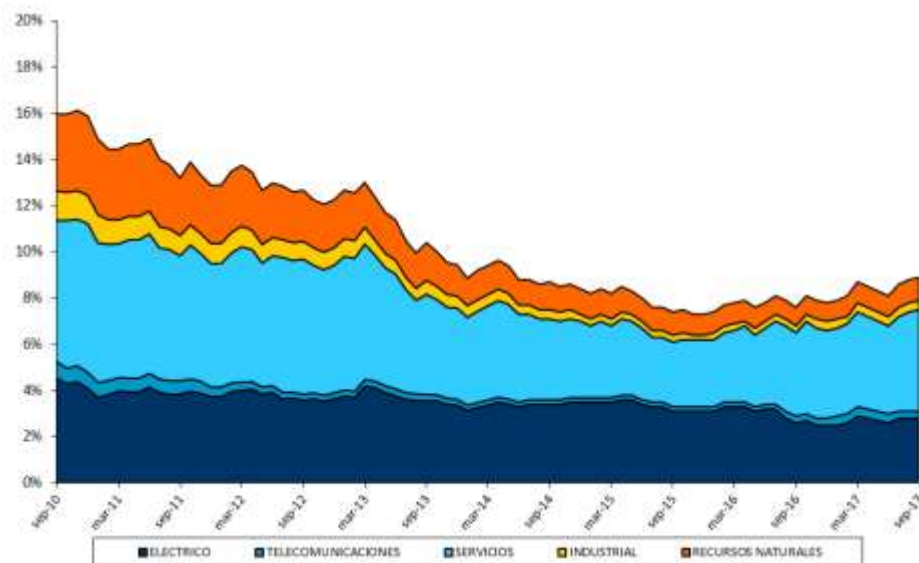
Tabla N° 17
Inversión en Acciones Nacionales
 En millones de pesos, al 30 de septiembre de 2017

SECTOR ECONÓMICO	A Más Riesgoso	B Riesgoso	C Intermedio	D Conservador	E Más conservador	Total Sistema	% Valor Total Fondos de Pensiones
ELÉCTRICO	842.025	817.694	1.629.547	196.015	61.868	3.547.150	2,8%
TELECOMUNICACIONES	89.167	121.103	136.746	47.078	23.367	417.460	0,3%
SERVICIOS	1.308.880	1.392.816	2.089.728	590.399	272.771	5.654.594	4,4%
INDUSTRIAL	81.530	102.027	219.350	48.558	38.188	489.653	0,4%
RECURSOS NATURALES	266.804	301.982	623.209	72.323	15.044	1.279.362	1,0%
TOTAL SISTEMA	2.588.406	2.735.622	4.698.580	954.373	411.238	11.388.219	8,9%
% DE CADA FONDO	14,4%	13,8%	10,1%	4,4%	1,9%	8,9%	

Fuente: Superintendencia de Pensiones a partir de Base de Datos del Sistema de Pensiones

Gráfico N° 4

Inversión en Acciones Nacionales por Sector Económico Porcentaje del valor de los Fondos de Pensiones



Fuente: Superintendencia de Pensiones a partir de Base de Datos del Sistema de Pensiones

6. Inversión de los Fondos de Pensiones en el extranjero

Al 30 de septiembre de 2017, el Sistema de Fondos de Pensiones mantenía inversiones en instrumentos extranjeros por un monto de \$ 52.769.288 millones, equivalente a 41,2% del valor total de los activos del Sistema. Al 30 de septiembre de 2016, la inversión en este tipo de instrumentos alcanzaba a \$ 45.596.039 millones, lo que significa un aumento nominal de 15,7% (13,9% real) en los últimos doce meses. En los cuadros siguientes se presenta la inversión en el extranjero por Tipo de Fondo de Pensiones, el porcentaje que representan estas inversiones respecto del total de activos de cada Tipo de Fondo y la distribución geográfica de las inversiones en el exterior.

Tabla N° 18

Inversión de los Fondos de Pensiones en el Extranjero
En millones de pesos y porcentaje de la inversión extranjera, al 30 de septiembre de 2017

Instrumento	A	B	C	D	E	TOTAL	
	Más riesgoso	Riesgoso	Intermedio	Conservador	Más conservador	MM\$	% Inv. Ext.
	MM\$	MM\$	MM\$	MM\$	MM\$	MM\$	
Cuotas Fondos Mutuos	8.298.355	6.185.522	9.482.650	2.081.700	7.485	26.055.712	49,4%
Títulos de Índices Accionarios	1.845.388	1.457.009	1.762.706	526.966	651.295	6.243.364	11,8%
Cuotas Fondos Inversión Nacionales	609.997	561.831	1.130.479	344.867	0	2.647.174	5,0%
Cuotas Fondos Mutuos Nacionales	0	0	0	0	0	0	0,0%
Acciones Extranjeras y ADR	119.988	135.029	183.298	45.218	16.653	500.186	1,0%
Fondos de Inversión Extranjeros	1.844	153	0	0	0	1.997	0,0%
Subtotal Renta Variable	10.875.572	8.339.544	12.559.133	2.998.751	675.433	35.448.433	67,2%
Cuotas Fondos Mutuos	2.196.861	2.543.785	5.841.768	2.173.396	572.732	13.328.542	25,3%
Cuotas Fondos Inversión Nacionales	128.506	150.960	488.331	197.389	0	965.186	1,8%
Bonos de Empresas	52.245	67.854	259.944	199.407	247.066	826.516	1,6%
Cuotas Fondos Mutuos Nacionales	11.260	22.514	110.262	72.907	214.847	431.790	0,8%
Bonos de Gobierno	167.495	189.791	478.107	259.186	338.235	1.432.814	2,7%
Bonos Bancos Internacionales	0	0	0	0	0	0	0,0%
Bonos Bancos Extranjeros	15.345	14.504	60.530	41.138	46.940	178.457	0,3%
Títulos de Índices Renta Fija	0	0	204	3.270	0	3.474	0,0%
Disponible	18.741	25.197	52.531	19.666	18.819	134.954	0,3%
Subtotal Renta Fija	2.590.453	3.014.605	7.291.676	2.966.360	1.438.639	17.301.733	32,8%
Subtotal Otros	-7.123	-6.028	6.209	616	25.448	19.122	0,0%
Total General	13.458.902	11.348.121	19.857.018	5.965.727	2.139.520	52.769.288	100%

Fuente: Superintendencia de Pensiones a partir de Base de Datos del Sistema de Pensiones

A continuación se presenta la distribución geográfica de inversiones en el extranjero al 30 de septiembre de 2017.

Tabla N° 19

Inversión Extranjera por Zona Geográfica

Porcentaje de la inversión en el extranjero, al 30 de septiembre de 2017

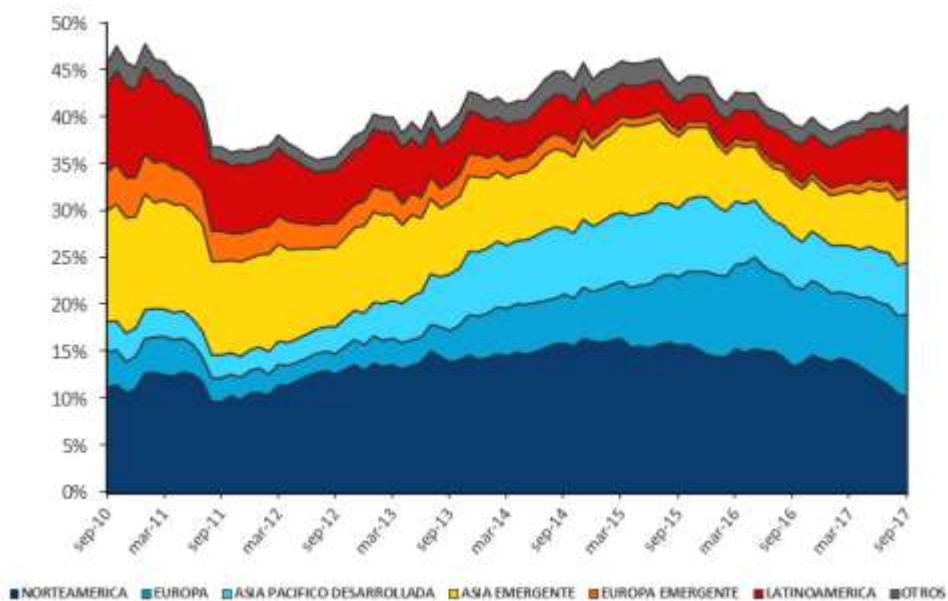
Zona Geográfica	A Más riesgoso	B Riesgoso	C Intermedio	D Conservador	E Más conservador	TOTAL
Norteamérica	30,0%	28,6%	19,9%	21,1%	31,5%	24,9%
Europa	18,9%	19,6%	23,5%	23,7%	15,6%	21,2%
Asia Pacífico Desarrollada	13,6%	12,5%	14,5%	13,4%	3,8%	13,3%
Subtotal Desarrollada	62,5%	60,7%	57,9%	58,2%	50,9%	59,4%
Asia Emergente	21,5%	20,8%	16,6%	7,8%	1,6%	17,2%
Latinoamérica	10,6%	12,1%	16,5%	23,9%	41,4%	15,9%
Europa Emergente	1,8%	2,0%	3,1%	4,1%	0,7%	2,5%
Medio Oriente-África	0,5%	0,7%	1,0%	1,2%	0,5%	0,8%
Subtotal Emergente	34,4%	35,6%	37,2%	37,0%	44,2%	36,4%
Subtotal Otros	3,1%	3,7%	4,9%	4,8%	4,9%	4,2%
Total General	100%	100%	100%	100%	100%	100%

Fuente: Superintendencia de Pensiones a partir de Base de Datos del Sistema de Pensiones

Gráfico N° 5

Evolución de Inversión en el Extranjero por Región Geográfica

Porcentaje del valor de los Fondos de Pensiones, al 30 de septiembre de 2017



Fuente: Superintendencia de Pensiones a partir de Base de Datos del Sistema de Pensiones

Superintendencia de Pensiones

Informe es desarrollado por la División Financiera